

УДК-329(470+571)

DOI: 10.17072/2218-1067-2022-4-53-63

**ИСТОРИЧЕСКАЯ СПЕЦИФИКА РЕГИОНОВ РОССИИ:  
ИНСТРУМЕНТАРИЙ ДЛЯ АНАЛИЗА ГЕТЕРОГЕННОСТИ  
ПОЛИТИЧЕСКОГО ПРОСТРАНСТВА**

**И. К. Кирьянов, П. В. Панов**

*Кирьянов Игорь Константинович*, доктор исторических наук, заведующий отделом по исследованию политических институтов и процессов, Пермский федеральный исследовательский центр УрО РАН, Институт гуманитарных исследований УрО РАН.

E-mail: ikiryaynov@yandex.ru (ORCID: 0000-0002-2866-877x. ResearcherID: AАН-5458-2020).

*Панов Петр Вячеславович*, доктор политических наук, главный научный сотрудник отдела по исследованию политических институтов и процессов, Пермский федеральный исследовательский центр УрО РАН, Институт гуманитарных исследований УрО РАН.

E-mail: panov.petr@gmail.com (ORCID: 0000-0002-0759-7618. ResearcherID: O-2160-2016).

**Аннотация**

Несмотря на характерную для современных государств тенденцию к гомогенизации политического пространства, кроссрегиональные различия сохраняются, а порой даже усиливаются. Перед исследователями встает вопрос, почему одни регионы почти не отклоняются от общенациональных политических тенденций, а в других складывается специфический электоральный ландшафт, возникают особые партийные системы, регионалистские партии. Объясняя эти различия, исследователи, как правило, обращаются к социально-экономическим, социокультурным, географическим и историческим особенностям регионов. При проведении large-N сравнительных исследований, которые требуют количественного измерения кроссрегиональных различий, наиболее проблематичным оказывается найти показатели, которые отражают историческую специфику регионов. В данной статье на основе методики, разработанной для сравнительного анализа регионов Западной Европы, предлагается оригинальная шкала для количественного измерения своеобразия истории регионов России – индекс специфики политической истории (ИСПИ). Данный инструмент протестирован на эмпирическом материале таких проявлений гетерогенности политического пространства России, как интенсивность регионализма в начале 1990-х гг. и гетерогенность партийно-электорального ландшафта в 2000-е гг. Анализ показывает, что история имеет значение, а предложенный индекс является перспективным инструментом для кроссрегиональных исследований.

**Ключевые слова:** регион; гетерогенность; регионализация; история; сравнительный анализ.

Несмотря на политическую централизацию, характерную для последних двух десятилетий, регионы России по-прежнему демонстрируют существенную гетерогенность в партийно-электоральных предпочтениях, в выражении региональной идентичности, во взаимодействиях с центром и т.д. Концептуально это отражается в таких категориях, как «регионализация» / «регионализм». Объясняя кроссрегиональные различия, исследователи, как правило, обращаются к социально-экономическим, социокультурным, географическим и историческим особенностям регионов. Применительно к анализу отдельных случаев (case-studies) связать политическую специфику региона с особенностями его экономики, культуры, истории и географии удается обычно без особых проблем, но для large-N кроссрегиональных сравнительных исследований необходимы универсальные, то есть общие для всех регионов индикаторы.

В отношении социально-экономических параметров множество показателей содержится в официальной статистике. Социокультурная специфика характеризуется, в первую очередь, этническим составом регионов. Особенности географии региона выражаются размерами его территории,

расположением относительно государственных границ, природных объектов, центра страны. Сложнее соотносить регионы, исходя из особенностей их исторического развития. В данной статье предлагается оригинальная шкала для количественного измерения своеобразия политической истории регионов России. Она фиксирует, разумеется, далеко не все грани исторической специфики регионов, а связанные исключительно с феноменом государственности, что представляется значимым с позиции потенциального воздействия на современные политические процессы. На основе этого инструментария измерена специфика политической истории всех регионов России и протестировано, какое влияние она оказывает на кроссрегиональную гетерогенность.

### **Политическое пространство в современном государстве: «национализация versus регионализация»**

В идеально-типическом смысле современная форма политий – «национальное государство» (nation-state) основывается на моноцентричности: в рамках определенной территории существует единый центр власти. Э. Шилз, описывая этот феномен в своей знаменитой работе, подчеркивает, что такой центр, исключая все прочие властные центры, «господствует над периферией и пропитывает ее – во всяком случае, он стремится к этому и в известной степени добивается успеха» (Шилз, 1972: 349–350). Действительно, общепризнано и эмпирически доказано, что в ходе своего становления (state-building) государства стремились к гомогенизации и унификации политического пространства (Мелешкина, 2010: 9–14). В частности, важным проявлением этого было формирование общенациональных политических партий (state-wide parties) и тенденция к «национализации партийных систем», то есть к кросстерриториальной гомогенизации голосования за общенациональные партии (Saramani, 2004).

Тем не менее, оговорка Э. Шилза «в известной степени» не случайна, поскольку моноцентричность nation-states – идеально-типическая характеристика, и гомогенизация политического пространства – всего лишь тенденция, которой противостоит тренд к сохранению и воспроизводству региональных различий. Вследствие этого в современных государствах в той или иной мере сохраняется гетерогенность политического пространства, которая может проявляться в самых разных формах: территориальные особенности в поддержке национальных политических партий, сохранение интенсивной субнациональной идентичности (региональной, локальной), создание субнациональных (non-state-wide) партий и движений и т.п. В противовес категории «национализация» все эти разнообразные проявления гетерогенности можно обозначить термином «регионализация». Особая форма регионализации – регионализм, понимаемый как выдвижение политическими акторами таких требований, как получение автономии или особого статуса, повышение качества его реализации, предоставление региону особых полномочий и участия в принятии решений в какой-то конкретной сфере политики, особенно чувствительной для данного региона и т.д. (Кирьянов, Панов, 2022: 68–69)<sup>1</sup>. Зачастую регионализм связан с партийно-электоральной регионализацией, но далеко не всегда: с одной стороны, не все региональные партии выдвигают регионалистские требования, а с другой – регионалистское движение может существовать в иных формах, чем политические партии.

Таким образом, определенная гетерогенность политического пространства – само по себе «нормальное» состояние современных политий, вопрос в другом: почему одни регионы почти не отклоняются от общенациональных политических тенденций, а в других складывается специфический партийно-электоральный ландшафт, возникают особые партийные системы, регионалистские партии. Иначе говоря, в центре внимания оказывается проблема вариативности как степени, так и форм регионализации в кроссрегиональном измерении.

Основополагающее значение для исследований данной проблемы имеют работы С. Роккана, который, проанализировав под углом зрения концепции «центр – периферия» становление современных западноевропейских государств, выделил три группы факторов, благоприятствующих сохранению регионом политической специфики (distinctiveness): периферийность географического положения, социокультурные особенности и исторический опыт наличия собственных политических институтов (Rokkan, 1973; Rokkan & Urwin, 1983). В том или ином варианте идеи С. Роккана воспроизводятся большинством исследователей. Дополнительно к географическим, культурным и историческим факторам регионализации обычно добавляют экономическую специфику региона, имея в виду не

<sup>1</sup> У термина «регионализм» есть и другие коннотации (Панов, 2020).

только и даже не столько отраслевую специализацию, сколько уровень экономического развития относительно страны в целом<sup>1</sup>.

Различные проявления регионализации активно исследуются применительно к российским реалиям рубежа XX–XXI вв. Интерес к этой теме вызван всплеском регионалистских движений после распада СССР, что в первую очередь было характерно для «национальных республик» (Gorenburg, 1999; Treisman, 1997 и др.), впрочем, регионалистские проекты возникали и в «неэтнических регионах» - областях и краях РФ (Sakwa, 1999; Herrera, 2005). Кроме того, в 1990-е гг. регионы демонстрировали мощные партийно-электоральные различия, во многих субъектах РФ возникали региональные партии, а где-то и специфические партийные системы, как это было в Свердловской области. Правда, после того как законодатель потребовал от партий иметь региональные отделения в не менее чем половине субъектов РФ, региональные партии в России исчезли, а по мере выстраивания вертикали власти значительно возросла степень национализации партийной системы (Golosov, 2015; Panov & Ross, 2018). Однако кроссрегиональные вариации в голосовании, а если подходить более широко, то и в региональных политических режимах, сохраняются, являясь предметом многих исследований (см., например, Гайворонский, 2015; Туровский, 2012; Ross, 2011; Saikkonen, 2016 и др.).

Вместе с тем, обращает на себя внимание то, что, в отличие от регионализации в зарубежных странах, в сравнительных исследованиях по российским регионам акцент делается преимущественно на социокультурных и социально-экономических (реже на географических) факторах. Историческая специфика регионов России, разумеется, рассматривается как значимый фактор и активно привлекается для объяснения отдельных случаев, но практически отсутствует в large-N исследованиях кросс-региональных вариаций.

### Как измерить историческую специфику регионов России

В зарубежных кроссрегиональных сравнительных исследованиях накоплен значительный опыт измерения исторической специфики регионов. Так, адаптируя идеи С. Роккана к изучению многоуровневой политики (multilevel governance) и к разработке «индекса власти регионов» (Regional Authority Index), Л. Хуг и Г. Маркс выделили три «ресурса» сопротивления гомогенизации и сохранения региональной специфики: языковая и религиозная самобытность региона, удаленность его от центра и наличие у региона политической самостоятельности в прошлом. В качестве операционального индикатора для последнего они предложили следующее: с XIII столетия (когда в Западной Европе складывались централизованные государства) регион в течение длительного времени (не менее 30 лет) был самостоятельным государственным образованием или частью другого независимого государства (Hooghe & Marks, 2016: 73).

Значимость исторической специфики регионов учитывается и в работах, посвященных различным аспектам этнорегиональных конфликтов. Достаточно часто используется такой показатель, как опыт автономии. Э. Дженне и ее соавторы обнаружили, что если этническая группа имела в прошлом территориальную автономию, то это (наряду с другими факторами) позитивно влияет на формулирование более радикальных регионалистских требований (Jenne et al., 2007). Развивая эту тему, Д. Сироки и Д. Каффи доказали, что наиболее склонны к сепаратизму не те регионы, которые обладают автономией в настоящее время, а именно те, которые имели автономию в прошлом, но затем она была по разным причинам утрачена (Siroky & Cuffe, 2015).

Другие авторы фокусируются на наличии у региона в прошлом собственной государственности. Д. Соренс, исследуя факторы регионализма и сепаратизма, выяснил, что имеет значение «история независимости»: провозглашал ли регион себя как независимое государство или был столичной провинцией независимого государства в период после заключения Вестфальского мира в 1648 г. (Sorens, 2005). М. Род и его соавторы, анализируя влияние финансовой автономии на силу сепаратистских партий, также учитывали политико-историческую специфику региона: был ли он в прошлом самостоятельным государством или политически автономной территорией. Как и Д. Соренс, эти исследователи обнаружили статистически значимое позитивное влияние исторического фактора на силу сепаратизма (Rode et al., 2018).

Наиболее развернутый подход к учету исторической специфики регионов содержится в работах Р. Фитъяра, который стремился выявить, какие характеристики регионов влияют на интенсивность региональной идентичности в 13 западноевропейских странах (Fitjar, 2010). Рассматривая «ис-

<sup>1</sup> При этом идет дискуссия, что именно – относительная отсталость или, напротив, успешность – способствуют тенденции к регионализации (См, например, Cartrite & Miodownik, 2016; Sorens, 2008).

торию политической независимости и автономии» региона в качестве одного из факторов, он разработал индекс исторического суверенитета («*historical sovereignty index*»). Индекс принимает значение от «0» до «3», поскольку представляет собой сумму трех компонентов, каждый из которых кодируется дихотомически. Значение «1» присваивается в тех случаях, когда регион: 1) не входил в состав государства при его образовании; 2) не входил в состав государства на протяжении всего XX столетия; 3) в прошлом был независимым государством<sup>1</sup>. Несмотря на то, что количественный анализ не показал статистически значимого влияния индекса на интенсивность региональной идентичности, композитная кодировка, разработанная Р. Фитъяром, имеет преимущества перед другими, поскольку учитывает сразу несколько важных параметров специфики политической истории регионов.

Для того, чтобы применить данный подход к отечественному материалу, необходимо, прежде всего, зафиксировать, что именно считать «образованием государства». Формирование государства, очевидно, представляет собой длительный процесс, но для кодировки специфики политической истории регионов нужно выбрать какую-то реперную точку, на которой основывается шкала измерений. В качестве таковой взят 1521 г., когда Рязанское княжество окончательно подчинилось Московскому княжеству, что фактически завершило процесс объединения русских земель, то есть территориально сложилось «историческое ядро» Российского государства (Туровский, 1999: 92–93). Таким образом, первый критерий – входил ли регион в состав России в 1521 г. (в «историческое ядро») <sup>2</sup>.

Для тех 55 субъектов РФ, территории которых не входили в «историческое ядро», применяется второй критерий, также заимствованный у Р. Фитъяра: имел ли регион собственную государственность до того, как вошел в состав России. Этот критерий представляется особенно важным для политической истории регионов, и ему следует придать больший вес (значение «2»), чем предыдущему. Вместе с тем, его кодировка требует особой тщательности. Во-первых, очевидно, что просто вхождение территории современного субъекта РФ в состав какого-либо государства не является признаком собственной государственности. Так, территории современных Пензенской и Ульяновской областей были в составе Казанского ханства, Волгоградской – Астраханского ханства, Курганской – Сибирского ханства и тому подобное. О наличии собственной государственности имеет смысл говорить лишь тогда, когда территория региона была ее центром («ядром») или одним из центров. Например, Татарстан – ядро Казанского ханства, Астраханская область – ядро Астраханского ханства, Дагестан и Чечня – центры Северо-Кавказского имамата.

Во-вторых, само понятие государственности, как известно, является довольно размытым, так что в ряде случаев весьма затруднительно говорить, было ли некое политическое образование «государством» или «протогосударством» (например, племенным союзом). Поэтому при кодировке данного критерия значение «2» присваивалось лишь тем регионам, где до вхождения в состав России были политические образования с явными признаками государственности: уже упомянутые Казанское, Астраханское, Сибирское ханства и Северо-Кавказский имамат, а также Кабарда, Пруссия (для Калининградской области), Алания (для Северной Осетии). В остальных случаях данному параметру присваивалось значение «1»: Калмыцкое ханство, Хонгорай для Хакасии. В результате из тех регионов, территории которых не входили в «историческое ядро», 4 получили значение «1» и 9 – «2».

Третий параметр Р. Фитъяра («регион не входил в состав государства на протяжении всего XX столетия»), на наш взгляд, следует расширить за рамки XX в., и этот критерий сформулирован следующим образом: входил ли регион из состава России и длительное время находился ли в составе другого государства<sup>3</sup>. Ввиду того, что данный признак также представляется весьма важным для политической истории, ему, как и предыдущему, придавался повышенный вес (значение «2»). Всего это значение получили 13 субъектов РФ, например, Калининградская область (ее территория впервые вошла в состав России после Семилетней войны, но затем была потеряна вплоть до 1945 г.), Амурская область и Еврейская АО (по Нерчинскому договору 1689 г. эти территории отошли к Китаю, вернулись в состав России только в 1858 г. по Айгунскому договору), Крым и Севастополь (были в составе Украины в 1991–2014 гг.) и т.д.

Дополнительно к этим трем разработаны еще два критерия, которые, как представляется, имеют существенное значение для политической истории российских регионов. Во-первых, специфическим периодом является гражданская война 1918–1922 гг., в ходе которой на территории страны

<sup>1</sup> В упрощенном виде подход Р. Фитъяра используется и другими исследователями (см., например, Massetti & Schakel, 2016).

<sup>2</sup> При кодировке по всем параметрам использованы разнообразные справочные материалы, в том числе картографические источники информации, в частности проект «Runivers.ru – Россия в подлиннике» [Электронный ресурс]. URL: <https://runivers.ru/about/ru/> (дата обращения: 12.06.2022). Описание проекта см.: Фролов, 2017.

<sup>3</sup> Не учитываются кратковременные периоды, когда, например, во время войны регион был оккупирован и т.п.

возникали разные государственные образования. Несмотря на краткосрочность этого периода, потенциально наличие у региона опыта такой государственности, на наш взгляд, следует учитывать, разумеется, в том случае, когда центр современного субъекта РФ был «ядром» такой государственности: Архангельск – для Северной России, Екатеринбург – для Уральской республики и др. (всего 19 регионов).

Во-вторых, с точки зрения политико-административной истории России представляется важным учесть, насколько в регионе сильна традиция самостоятельного политико-административного статуса. Операционально это определялось на основе ответа на вопрос, обладал ли центр современного субъекта РФ «столичным статусом» (центр губернии, области и т.п.) до 1917 г. Соответственно, значение «1» по данному критерию присвоено 51 региону.

Таким образом, итоговый индекс специфики политической истории регионов РФ (ИСПИ) принимает значения от «0» до «7». Очевидно, он не является «всеобъемлющим», поскольку фиксирует лишь несколько параметров исторического развития регионов – те, которые непосредственно связаны с историей их прежней государственности. Однако вследствие того, что именно государственность в эпоху современности имеет ключевое значение для институционализации политического порядка, эти параметры представляются наиболее значимыми для спецификации политической истории регионов России.

### История имеет значение?

Влияние исторического фактора на регионализацию политического пространства в постсоветской России было протестировано на примере регионалистских движений начала 1990-х гг. и специфики партийно-электорального ландшафта регионов в 2000-е гг.

Подъем регионализма в начале 1990-х гг. был вызван процессами распада Советского Союза и борьбой между двумя центрами. В большинстве случаев это был «регионализм элит», когда власти регионов, пользуясь слабостью центра, выступали с регионалистскими требованиями (Goode, 2010: 238). Степень активности региональных элит существенно различалась, и для ее измерения использованы два показателя. Применительно к этническим республикам Д. Трейсман и Э. Джулиано разработали соответственно «индекс сепаратистского активизма» (Treisman, 1997) и «индекс сепаратизма» (Giuliano, 2006), в которых суммируются такие проявления регионалистских / сепаратистских настроений, как принятие декларации о суверенитете, введение должности президента, принятие конституции и т.д. Позднее А. Щербак, основываясь на той же методологии, обновил и уточнил значения данных индексов (Shcherbak, 2015). Для настоящего исследования сначала были рассчитаны средние значения всех трех вариантов, а затем они были нормированы от 0 до 1. Для неэтнических регионов (области и края РФ) за основу был взят «индекс регионального активизма» Й. Херреры, где также фиксируются такие параметры, как принятие декларации о повышении статуса региона, проведение референдума и т.д. (Herrega, 2005: 31–35). Значения индекса были проверены и в ряде случаев скорректированы<sup>1</sup>. Далее по аналогии с этническими республиками они были нормированы, что позволило скомбинировать итоговый показатель «сила регионализма в начале 1990-х гг.» (ИСП-90).

Что касается специфики партийно-электорального ландшафта, она обычно измеряется через «индекс непохожести» (index of dissimilarity), представляющий собой сумму модулей разницы между результатами каждой партии / кандидата в регионе и по стране в целом (Schakel, 2013; Cartrite & Miodownik, 2016). В качестве эмпирического материала использованы результаты президентских выборов 2008, 2012 и 2018 гг. Поскольку подавляющее большинство голосов во всех регионах были поданы за кандидатов-инкумбентов, расчет индекса был упрощен: учитывалось только голосование за кандидатов-инкумбентов, из результата кандидата-инкумбента в регионе вычитался результат по РФ (в процентах), затем он был взят по модулю, и для каждого субъекта РФ рассчитано среднее значение модулей по трем циклам – «специфика голосования за президента» (СПП).

Корреляционная матрица значений индексов ИСПИ, ИСП-90 и СПП представлена в табл. 1, а на ящичных диаграммах (рис. 1 и 2) показаны распределения значений ИСП-90 и СПП во взаимосвязи со значениями индекса специфики политической истории региона.

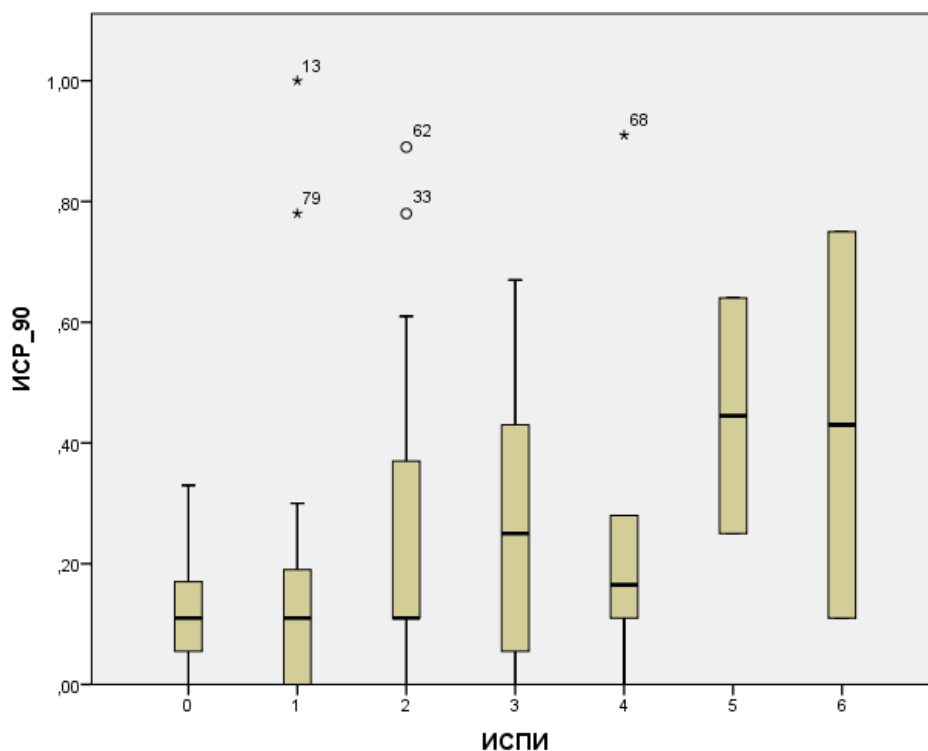
<sup>1</sup> Например, Пермский, Курганский и Оренбургский областные советы на первых порах поддержали идею Уральской республики, но декларации по данному поводу не принимались и референдумы не проводились.

**Корреляционная матрица значений индексов специфики политической истории  
и регионализации**

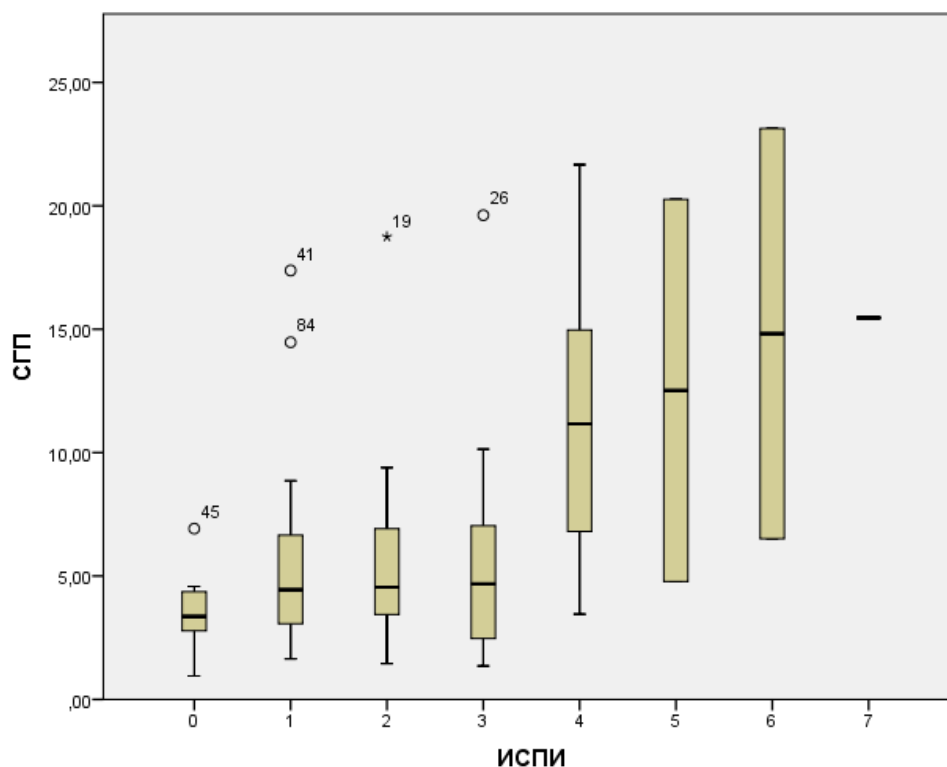
Индексы	ИСП-90	СГП
ИСПИ	0,279** (0,011)	0,468*** (0,000)
ИСП-90	--	0,225** (0,043)

\*\* . Корреляция значима на уровне 0,05 (двухсторонняя).  
\*\*\*. Корреляция значима на уровне 0,01 (двухсторонняя).

В целом, между всеми показателями обнаруживается положительная корреляция – средняя по силе, но статистически значимая на уровне как минимум 0,05. Наиболее сильная связь наблюдается между исторической спецификой и особенностями голосования в регионе. Как хорошо видно на ящичных диаграммах, электоральная специфика регионов существенно возрастает при значениях ИСПИ «4» и выше, однако в случае с регионализмом в 1990-е гг. заметная взаимосвязь наблюдается только при значениях индекса исторической специфики выше «4». Весьма существенно различается перечень отклонений. По ИСП-90 наиболее сильные девиации демонстрируют несколько неэтнических областей, не имеющих существенной исторической специфики, где в начале 1990-х гг. власти очень активно выступали с регионалистскими требованиями: Вологодская (на рис. 1 под № 13), Свердловская (62), Челябинская (79). Наряду с ними особо выделяется Татарстан (68). По СГП, наоборот, девиантными случаями оказываются этнические регионы. В большинстве из них инкубенты традиционно получают экстремально высокие результаты, и это не связано со спецификой политической истории: Ингушетия (19), Карачаево-Черкесия (26) Мордовия (41) ЯНАО (84).



**Рис. 1. Распределение значений ИСП-90 в зависимости от значений индекса специфики политической истории региона**



**Рис. 2. Распределение значений СГП в зависимости от значений индекса специфики политической истории региона**

Таким образом, взаимосвязи специфики политической истории и проявлений регионализации не слишком сильны, однако в обоих случаях определенная тенденция прослеживается. При этом очевидно, что историческая специфика – отнюдь не единственный фактор регионализации, ее следует рассматривать в комбинации с другими, поэтому были протестированы регрессионные модели, где зависимыми переменными выступают все те же показатели регионализации (ИСР-90 и СГП), но в качестве предикторов наряду с ИСПИ взяты показатели, характеризующие социально-экономическую, социокультурную и географическую специфику регионов.

Для измерения географической специфики региона использованы три индикатора: *удаленность* (расстояние между центром региона и Москвой в тыс. км), *размер* (доля региона в территории страны в процентах), а также композитный *геоиндекс* (сумма трех параметров, закодированных дихотомически: пограничный регион, изолированный (остров или эксклав) и прибрежный). Социокультурная специфика региона измерена на основе данных переписей 2002 г. (для модели с ИСР-90) и 2010 г. (для СГП): рассчитаны и взяты по модулю отклонения по доле русских в населении субъекта РФ от общероссийских значений (в процентах)<sup>1</sup>.

Для социально-экономических факторов регионализации ключевое значение имеют не столько макроэкономические показатели (валовой региональный продукт, объем инвестиций и тому подобное), сколько уровень жизни населения, своего рода «уровень благополучия региона». Поэтому для модели с СГП был рассчитан «уровень бедности»: модуль отклонения по доле населения в регионе с доходами ниже прожиточного минимума от общероссийских значений (в процентах)<sup>2</sup>. Для начала 1990-х гг., однако, этот индикатор отсутствует в официальной статистике, поэтому в модели с ИСР-90 были использованы данные по среднему душевому доходу населения («уровень доходов»). Но поскольку субъекты РФ существенно различаются по уровню цен, данные по доходам сами по себе некорректны для кроссрегионального сравнения. Поэтому они были трансформированы следующим образом: были взяты значения среднедушевых доходов населения в регионах за два года: 1995 и 1990

<sup>1</sup> Всероссийская перепись населения 2002 г. [Электронный ресурс]. URL: <http://www.perepis2002.ru/index.html?id=11> (дата обращения: 12.04.2022). Всероссийская перепись населения 2010 г. [Электронный ресурс]. URL: [https://gks.ru/free\\_doc/new\\_site/perepis2010/croc/perepis\\_itogi1612.htm](https://gks.ru/free_doc/new_site/perepis2010/croc/perepis_itogi1612.htm) (дата обращения: 12.04.2022).

<sup>2</sup> Регионы России. Социально-экономические показатели. 2019: стат. сб. / Росстат. М., 2019. Табл. 4.19. Численность населения с денежными доходами ниже величины прожиточного минимума.

гг.<sup>1</sup>, они были взвешены общероссийскими значениями, и полученные в результате взвешивания значения за 1995 г. были разделены на значения за 1990 г. Такой динамический показатель позволяет не только нивелировать влияние разницы в ценах, но и сравнить субъекты РФ с точки зрения динамики их социально-экономического развития в условиях острого кризиса начала 1990-х гг.

Таблица 2

## Результаты регрессионного анализа

Индексы	ИСР-90	СГП
	Est ( St.Er.)	Est ( St.Er.)
ИСПИ	<b>0,045*</b> <b>(0,025)</b>	<b>0,780**</b> <b>(0,345)</b>
Удаленность	0,001 (0,013)	0,184 (0,199)
Размер	<b>0,023*</b> <b>(0,012)</b>	-0,094 (0,175)
Геоиндекс	-0,067 (0,044)	0,388 (0,659)
Социокультурная специфика	<b>0,004**</b> <b>(0,002)</b>	<b>0,146***</b> <b>(0,029)</b>
Уровень доходов	<b>0,433***</b> <b>(0,172)</b>	
Уровень бедности		0,113 (0,133)
Константа	-0,294 (0,155)	1,075 (0,788)
Скоррект. R <sup>2</sup>	0,269	0,476
N	71	84
Sig.	*p<0.1; **p<0.05; ***p<0.01	

Результаты тестирования регрессионных моделей, представленные в табл. 2, показывают, что для модели с ИСР-90 статистически значимые и положительные коэффициенты имеют все 4 группы факторов (из географических – только размер региона). Иначе говоря, к регионализму в начале 1990-х гг. были склонны относительно успешные в экономическом отношении регионы, относительно большие по территории и обладающие спецификой как в социокультурном отношении, так и в плане своей политической истории. Все это соответствует теоретическим ожиданиям. Примечательно, что, как показывают значения Бета-коэффициентов, все четыре компонента вносят примерно одинаковый «вклад» в силу регионализма, правда, в целом модель объясняет примерно четверть вариаций.

Что касается гетерогенности партийно-электорального ландшафта, объяснительная сила модели существенно выше (около половины вариаций), однако статистически значимыми являются лишь исторический и социокультурный факторы, причем их воздействие оказалось достаточно сильным. Увеличение индекса специфики политической истории на единицу приводит к возрастанию отклонения в голосовании за кандидатов-инкумбентов на президентских выборах на 0,78 п.п., а увеличение отклонения по доле русских в населении региона от общероссийского значения на 1 п.п. дает прирост отклонения в голосовании за кандидатов-инкумбентов на президентских выборах на 0,15 п.п. Несмотря на то, что историческая и социокультурная специфика взаимосвязаны (многие этнические регионы обладают выраженной исторической спецификой), эта связь не слишком сильна (значение коэффициента корреляции составляет 0,308), и мультиколлинеарность в данной модели отсутствует. При этом географические и социально-экономические особенности регионов не оказывают существенного влияния на специфику партийно-электорального ландшафта.

<sup>1</sup> Регионы России. Социально-экономические показатели. 2002: стат. сб. / Госкомстат России. М., 2002. Табл. 4.2. Среднедушевые денежные доходы населения. По части регионов данные (автономные округа, в том числе бывшие, а также Чечня, Ингушетия) статистика в 1990-е гг. отсутствует.



\* \* \*

Регионализация политического пространства, которая сохраняется даже в условиях политической централизации, дает богатый эмпирический материал для сравнительных исследований. Исходя из современных представлений, объяснение кроссрегиональных различий требует учета не только социально-экономических, социокультурных, географических, но и исторических особенностей регионов, и для их измерения сконструирован индекс специфики политической истории (ИСПИ).

Как и любой другой инструмент для количественных large-N исследований, этот индекс не является совершенным, схватывая лишь некоторые аспекты и тем самым упрощая специфику исторического развития регионов. Однако, как показало тестирование ИСПИ на эмпирическом материале таких проявлений регионализации политического пространства, как интенсивность регионализма и гетерогенность партийно-электорального ландшафта, история все же имеет значение, а предложенный индекс представляется перспективным инструментом для использования в дальнейших исследованиях.

### Список литературы / References

- Гайворонский, О. Ю. (2015) 'Региональные политические режимы в России: концептуальные новации и возможности измерения', *Полития: Анализ. Хроника. Прогноз*, 2, сс. 21–37. [Gayvoronskiy, O. Y. (2015) 'Regional Political Regimes in Russia: Conceptual Innovations and Measurement Possibilities' [Regional'nye politicheskie rezhimy v Rossii: konceptual'nye novacii i vozmozhnosti izmereniya], *Politeia*, 2, pp. 21–37. (In Russ.)].
- Кириянов, И. К., Панов, П. В. (2022) 'Регионалистские проекты в неэтнических регионах России: акторы, легитимация, эффективность', *Полис. Политические исследования*, 1, сс. 67–85. [Kiryanov, I. K., Panov, P.V. (2022) 'Regionalist projects in non-ethnic regions of Russia: actors, legitimation, effectiveness' [Regionalistskie proekty v neetnicheskikh regionah Rossii: aktory, legitimaciya, effektivnost'], *Polis – Political Studies*, 1, pp. 67–85. (In Russ.)].
- Мелешкина, Е. Ю. (2010) 'Формирование государств и наций в условиях этнокультурной разнородности: теоретические подходы и историческая практика', *Политическая наука*, 1, сс. 8–28. [Meleshkina, E. Y. (2010) 'Formation of States and Nations in Conditions of Ethnocultural Diversity: Theoretical Approaches and Historical Practice' [Formirovanie gosudarstv i nacij v usloviyah etnokul'turnoj raznorodnosti: teoreticheskie podhody i istoricheskaya praktika], *Political Science*, 1, pp. 8–28. (In Russ.)].
- Панов, П. В. (2020) 'Многоликий регионализм', *Вестник Пермского университета. Политология*, 1, сс. 102–115. [Panov, P. V. (2020) 'Multifaceted Regionalism' [Mnogolikij regionalizm], *Bulletin of Perm University. Political Science*, 1, pp. 102–115. (In Russ.)].
- Туровский, Р. Ф. (2012) 'Электоральное пространство России: от навязанной национализации к новой регионализации?', *Полития: Анализ. Хроника. Прогноз*, 3, сс. 100–120. [Turovskiy, R. F. (2012) 'Electoral Space of Russia: From Imposed Nationalization to New Regionalization' [Elektoral'noe prostranstvo Rossii: ot navyazannoj nacionalizacii k novoj regionalizacii], *Politeia*, 3, pp. 100–120. (In Russ.)].
- Туровский, Р. Ф. (1999) *Политическая география*. Москва–Смоленск: Изд. СГУ. [Turovskiy, R. F. (1999) *Political Geography* [Politicheskaya geografija]. Moscow–Smolensk: SSU. (In Russ.)].
- Фролов, А. А. (2017) 'Динамическая карта как основа исторической карты в среде ГИС', *Историческая информатика*, 2, сс. 61–73. [Frolov, A. A. (2017) 'Dynamic map as the basis of a historical map in a GIS environment' [Dinamicheskaya karta kak osnova istoricheskoy karty v srede GIS], *Historical Computer Science*, 2, pp. 61–73. (In Russ.)].
- Шилз, Э. (1972) 'Общество и общества: макросоциологический подход', *Американская социология: Перспективы, проблемы, методы*. Москва: Прогресс, сс. 341–378. [Shils, E. (1972) 'Society and Societies: A Macrosociological Approach' [Obshchestvo i obshchestva: ma-

- krosociologicheskij podhod], *American Sociology: Perspectives, Problems, Approaches*. Moscow: Progress, pp. 341–378. (In Russ.).
- Caramani, D. (2004) *The Nationalization of Politics: The Formation of National Electorates and Party Systems in Western Europe*. Cambridge: Cambridge University Press.
- Cartrite, B., Miodownik, D. (2016) ‘Determinants of Regional Political Distinctiveness’, *Nationalism and Ethnic Politics*, 22 (2), pp. 119–148,
- Fitjar, R. (2010) ‘Explaining variation in sub-state regional identities in Western Europe’, *European Journal of Political Research*, 49 (4), pp. 522–544.
- Giuliano, E. (2006) ‘Secessionism from the Bottom Up: Democratization, Nationalism, and Local Accountability in the Russian Transition’, *World Politics*, 58 (1), pp. 276–310.
- Golosov, G. (2015) ‘The idiosyncratic dynamics of party system nationalization in Russia’, *Post-Soviet Affairs*, 31 (5), pp. 397–419.
- Goode, P. (2010) ‘The fall and rise of regionalism?’, *Journal of Communist Studies and Transition Politics*, 26 (2), pp. 233–256.
- Gorenburg, D. (1999) ‘Regional Separatism in Russia: Ethnic Mobilisation or Power Grab?’, *Europe-Asia Studies*, 51 (2), pp. 245–274.
- Herrera, Y. (2005) *Imagined Economies. The Sources of Russian Regionalism*. Cambridge: Cambridge University Press.
- Hooghe, L., Marks, G. (2016) *Community, Scale, and Regional Governance. Vol. 2*. Oxford: Oxford University Press.
- Jenne, E., Saideman, S., Lowe, W. (2007) ‘Separatism as bargaining posture: The role of leverage in minority radicalization’, *Journal of Peace Research*, 44 (5), pp. 539–558.
- Massetti, E., Schakel, A. (2016) ‘Between autonomy and secession: Decentralization and regionalist party ideological radicalism’, *Party Politics*, 22 (1), pp. 59–79.
- Panov, P., Ross, C. (2018) ‘The dynamic nationalisation of voting for United Russia: the stability / instability of regional deviations from national results’, *East European Politics*, 34 (1), pp. 97–114.
- Rode, M., Pitlik, H., Borrella-Mas, M. A. (2018) ‘Does Fiscal Federalism Deter or Spur Secessionist Movements? Empirical Evidence from Europe’, *Publius. The Journal of Federalism*, 48 (2), pp. 161–190.
- Rokkan, S., Urwin, D. (1983) *Economy, Territory, Identity: Politics of West European Peripheries*. London: Sage.
- Rokkan, S. (1973) ‘Cities, States and Nations: A Dimensional Model for the Study of Contrasts in Development’, *Building states and nations: Models and data resources. Vol. 1*. London: Sage, pp. 73–91.
- Ross, C. (2011) ‘Regional Elections and Electoral Authoritarianism in Russia’, *Europe-Asia Studies*, 63 (4), pp. 641–662.
- Saikkonen, I. (2016) ‘Variation in Subnational Electoral Authoritarianism: Evidence from the Russian Federation’, *Democratization*, 23 (3), pp. 437–458.
- Sakwa, R. (1999) ‘The Republicanization of Russia: Federalism and Democratization in Transition I’, *Politics at the Edge. The PSA Yearbook 1999*. Palgrave Macmillan, pp. 215–226.
- Schakel, A. (2013) ‘Nationalisation of Multilevel Party Systems: A Conceptual and Empirical Analysis’, *European Journal of Political Research*, 52 (2), pp. 212–236.
- Shcherbak, A. (2015) ‘Nationalism in the USSR: A Historical and Comparative Perspective’, *Nationalities Papers*, 43 (6), pp. 866–885.
- Siroky D., Cuffe J. (2015) Lost autonomy, nationalism and separatism’, *Comparative Political Studies*, 48 (1), pp. 3–34.
- Sorens, J. (2005) ‘The cross-sectional determinants of secessionism in advanced democracies’, *Comparative Political Studies*, 38 (3), pp. 304–326.
- Sorens, J. (2008) ‘Regionalists Against Secession: The Political Economy of Territory in Advanced Democracies’, *Nationalism and Ethnic Politics*, 14 (3), pp. 325–360.
- Treisman, D. (1997) ‘Russia's “Ethnic Revival”: The Separatist Activism of Regional Leaders in a Postcommunist Order’, *World Politics*, 49 (2), pp. 212–249.

Статья поступила в редакцию: 30.06.2022  
Статья принята к печати: 05.10.2022

**HISTORICAL SPECIFICITY OF RUSSIAN REGIONS:  
AN INSTRUMENT FOR THE ANALYSIS OF POLITICAL SPACE HETEROGENEITY**

**I. K. Kiryanov, P. V. Panov**

*I. K. Kiryanov*, Dr. Sci. (Hystory),  
Perm Federal Research Center, Ural Branch, RAS.  
E-mail: [ikiryanov@yandex.ru](mailto:ikiryanov@yandex.ru) (ORCID: 0000-0002-2866-877x. ResearcherID: AAH-5458-2020).

*P. V. Panov*, Dr. Sci. (Political Science),  
Perm Federal Research Center, Ural Branch, RAS.  
E-mail: [panov.petr@gmail.com](mailto:panov.petr@gmail.com) (ORCID: 0000-0002-0759-7618. ResearcherID: O-2160-2016).

**Abstract**

Despite the trend toward homogenization of the political space, which serves as characteristic of modern nation-states, cross-regional differences persist, and sometimes even intensify. For that reason, the question arises why some regions almost do not deviate from national political trends, while in others a specific electoral landscape, special party systems, regionalist parties develop. Explaining these differences, researchers, as a rule, rely on social-economic, cultural, geographical and historical features of the regions. At the same time, large-N comparative studies require the quantitative measurement of cross-regional differences, and it is most problematic to find indicators that reflect the historical specificity of the regions. In the article, based on a tool developed for the comparative analysis of Western European regions, an original scale is proposed for quantitative measurement of the uniqueness of the history of Russian regions - the index of the specifics of political history (ISPI). This instrument is tested on the empirical material of such manifestations of the heterogeneity of the Russian political space as the intensity of regionalism in the early 1990s and the heterogeneity of the party-electoral landscape in 2000s. The analysis finds that history matters, and the proposed index is a promising tool for cross-regional comparative studies.

**Keywords:** region; heterogeneity; regionalization; history; comparative analysis.