

УДК-324:354(470+571)

DOI: 10.17072/2218-1067-2022-1-125-135

**ИССЛЕДОВАНИЕ СОВМЕЩЕННЫХ ВЫБОРОВ: ЗА КОГО ГОЛОСОВАЛИ  
ИЗБИРАТЕЛИ ПАРТИИ «НОВЫЕ ЛЮДИ» ПРИ ОТСУТСТВИИ ПАРТИИ В БЮЛЛЕТЕНЕ**

**А. Е. Любарев**

*Любарев Аркадий Ефимович*, кандидат юридических наук, генеральный директор,  
ООО «Честные выборы», Россия, Москва.  
E-mail: lyubarev@yandex.ru (ORCID: 0000-0001-8527-8818).

**ДАННЫЙ МАТЕРИАЛ СОЗДАН И РАСПРОСТРАНЕН ЛИЦОМ, ВКЛЮ-  
ЧЕННЫМ В РЕЕСТР ИНОСТРАННЫХ СРЕДСТВ МАССОВОЙ ИНФОРМА-  
ЦИИ, ВЫПОЛНЯЮЩИХ ФУНКЦИИ ИНОСТРАННОГО АГЕНТА**

**Аннотация**

Обсуждается генезис электората партии «Новые люди», прошедшей в Государственную думу восьмого созыва. С этой целью анализируется, за какие партии голосовали избиратели, поддержавшие на думских выборах партию «Новые люди», в тех случаях, когда в региональных выборах эта партия не участвовала. Для анализа отобраны восемь таких регионов, где партия «Новые люди» получила на думских выборах более 6% голосов. Методами корреляционного и регрессионного анализа проверялась связь между результатом партии «Новые люди» на думских выборах и разностью результатов на региональных и думских выборах партий, участвовавших в обеих кампаниях. Полученные результаты свидетельствуют, что у электората партии «Новые люди» не было доминирующего предпочтения для «второго выбора» – они голосовали практически за все партии, представленные в региональном бюллетене. При этом в разных регионах у избирателей партии «Новые люди» были различные приоритеты в отношении «второго выбора». Тем не менее, для значительной части избирателей партии «Новые люди» наиболее предпочтительным было голосование за «Справедливую Россию» и «Российскую партию пенсионеров за социальную справедливость».

**Ключевые слова:** совмещенные выборы; выборы в Государственную думу; региональные выборы; партия «Новые люди»; корреляционный анализ; регрессионный анализ; «всеядные» партии.

Главным итогом прошедших в 2021 г. выборов в Государственную думу стало прохождение в федеральный парламент партии «Новые люди». Впервые после 2003 г. в Думе появилась пятая партия, к тому же имеющая имидж более правой, чем «Единая Россия» (Галимова, 2021; Кынев, 2021б). Партия эта была создана только в 2020 г., но успела себя зарекомендовать на региональных выборах в сентябре 2020 г. (Любарев 2020; Шпагин 2021). Тем не менее, ее электорат пока мало исследован.

Полезным инструментом в изучении электорального поведения избирателей является анализ совмещенных выборов, когда одновременно на одной территории проводятся выборы разного уровня, особенно если при этом применяется пропорциональная избирательная система (Любарев, Ковин<sup>1</sup>, 2017; Любарев, 2021а; Любарев, 2021б: 42–49). В этом отношении выборы, прошедшие в сентябре 2021 г., дают богатую пищу для анализа, поскольку одновременно с выборами в Государственную думу проходили по партийным спискам выборы 39 региональных парламентов, 9 представительных органов региональных центров и еще ряд муниципальных выборов.

Партия «Новые люди» принимала участие в сентябре 2021 г. в выборах 22 региональных парламентов. В остальных 17 регионах она либо не выдвигала список, либо ее список получил отказ в регистрации. В результате в этих 17 регионах избиратели, голосовавшие за партию «Новые люди» на выборах в Государственную думу, на региональных выборах были вынуждены голосовать за другую

---

© Любарев А. А., 2022

<sup>1</sup> Иностранное средство массовой информации, выполняющее функции иностранного агента (включен в Реестр Минюста РФ 29.09.21).

партию или делать бюллетень недействительным (случаи отказа в получении бюллетеня, по нашему опыту, крайне редки, как и случаи уноса бюллетеня). Мы исходим из того, что для большинства избирателей выборы в Государственную думу были важнее региональных, и потому первичным был выбор по думскому бюллетеню.

Таким образом, мы можем сопоставить данные о голосовании в этих регионах за партию «Новые люди» на выборах в Государственную думу с разностью между итогами голосования на региональных и федеральных выборах за партии, участвовавшие в обеих кампаниях, и такое сопоставление даст нам некоторую информацию об электорате новой партии. Эта задача решается с помощью корреляционного и регрессионного анализа, аналогично тому, как это сделано в предыдущих работах (Любарев, Ковин, 2017; Любарев, 2021а).

### Выбор объектов и методика

Из 17 субъектов Российской Федерации, где партия «Новые люди» не участвовала в выборах региональных парламентов, мы выбрали 8 регионов, в которых «Новые люди» получили на выборах в Государственную думу более 6% голосов от числа принявших участие в голосовании. Это Алтайский край, Вологодская, Калининградская, Ленинградская, Мурманская, Оренбургская и Тверская области, а также Ханты-Мансийский автономный округ – Югра (ХМАО). В каждом из этих регионов мы отобрали еще один или несколько городов и районов, где есть достаточное для анализа число участковых избирательных комиссий (УИК) и «Новые люди» получили хороший результат. Это региональные центры Барнаул, Вологда, Калининград, Мурманск, Оренбург и Тверь, крупные города Бийск, Рубцовск (Алтайский край), Череповец (Вологодская область), Орск, Новотроицк (Оренбургская область), Нижневартовск и Сургут (ХМАО), а также крупные районы Первомайский, Шипуновский (Алтайский край), Вологодский, Сокольский (Вологодская область), Кировский (Ленинградская область) и Удомельский (Тверская область).

Для анализа использовались данные об итогах голосования, размещенные на официальном портале ЦИК России, по избирательным участкам (<http://www.izbirkom.ru/region/izbirkom>). Для регионов мы также получали суммированием итоги голосования по территориальным избирательным комиссиям (ТИК). При этом сразу исключались те участки, где избиратели голосовали только на выборах в Государственную думу, а также участки дистанционного электронного голосования (последнее относится только к Мурманской области).

Для всех восьми выбранных регионов вычислялись как по ТИК, так и по УИК коэффициенты корреляции между результатом партии «Новые люди» на выборах в Государственную думу и разностью между результатами на региональных и федеральных выборах партий, участвовавших в обеих кампаниях (в процентах от числа проголосовавших избирателей). Также с учетом УИК вычислялись коэффициенты корреляции для всех выбранных городов и районов. Для тех случаев, когда были получены высокие значения коэффициента корреляции, мы далее строили регрессионные зависимости разности результатов партий от результата партии «Новые люди».

### Результаты

В выборах региональных парламентов обсуждаемых субъектов Федерации принимали участие от пяти до восьми партий. Помимо четырех парламентских партий в Ленинградской области принимала участие также РОДП «Яблоко», в Мурманской и Оренбургской областях – Российская партия пенсионеров за социальную справедливость (РППСС), в Алтайском крае – «Яблоко» и «Коммунисты России», в Вологодской области – «Яблоко» и РППСС, в Калининградской и Тверской областях – «Яблоко», РППСС, «Коммунисты России» и «Родина», в ХМАО – РППСС, «Коммунисты России», «Родина» и Российская партия свободы и справедливости (РПСС).

В таблице 1 для выбранных регионов представлены результаты партии «Новые люди» на выборах в Государственную думу и разность результатов между региональными и думскими выборами для шести основных партий. Не приведены данные партии «Яблоко», у которой разность нигде не превышала 1,4%, партии «Родина», у которой в Тверской области разность составила 2,2%, а в двух других регионах была менее 1%, и РПСС, у которой разность в ХМАО составила 1,1%.

Как видно из приведенных данных, в большинстве случаев разность положительна, то есть результаты партий на региональных выборах лучше, чем на думских. Это, по-видимому, связано с наличием в бюллетене по думским выборам дополнительно от шести до девяти партий, чьи голоса на

региональных выборах достались партиям, участвовавшим в региональных выборах. Исключения – «Единая Россия» в двух и КПРФ в четырех регионах.

Поиск причин отрицательной разности выходит за рамки настоящей статьи, однако в отношении КПРФ, как минимум в трех регионах, объяснение лежит на поверхности. Напомним, что на думских выборах у КПРФ был первый номер в бюллетене. А на региональных выборах в Алтайском крае, Калининградской области и ХМАО первый номер имели «Коммунисты России» (при этом в Калининградской области и ХМАО у КПРФ был второй номер, а в Алтайском крае – четвертый), в Тверской области у «Коммунистов России» был второй номер, а у КПРФ – четвертый. Именно сочетание этих обстоятельств и сыграло свою роль. Как мы видим, в Алтайском крае, где КПРФ была сильнее всего отдалена в бюллетене от «Коммунистов России», последние получили на региональных выборах небывалый результат (12,1%), на 9,9% превысивший их результат в крае на думских выборах. При этом коэффициент корреляции между потерями КПРФ и добавкой «Коммунистов России» в разрезе ТИК, составил 0,86, а в разрезе УИК – 0,79, что подтверждает гипотезу о том, что потери КПРФ связаны в основном с голосованием за «Коммунистов России». Очевидно, значительная часть избирателей КПРФ на региональных выборах по ошибке проголосовала за первый номер, не разглядев, что на этом месте отмечена другая партия. Впрочем, по мнению А.В. Кынева (Кынев, 2021б: 38–39), играли роль и другие факторы: опора «Коммунистов России» на местные кадры и активная агитационная кампания. В трех других регионах меньше как потери КПРФ, так и «добавка» «Коммунистов России», но коэффициенты корреляции тоже высокие (так, в разрезе УИК в Калининградской области – 0,72, в Тверской области – 0,70, в ХМАО – 0,43).

Таблица 1

**Сравнение итогов голосования на региональных и думских выборах 2021 г. для восьми регионов, %**

Регион	Результат партии «Новые люди»	Разность между результатами региональных и думских выборов					
		ЕР	КПРФ	ЛДПР	СР	РПССС	КР
Алтайский край	6,1	1,1	-6,8	1,5	3,7	—	9,9
Вологодская область	7,6	1,3	2,8	2,1	2,0	3,4	—
Калининградская область	6,5	0,5	-2,1	1,3	1,9	2,6	3,1
Ленинградская область	6,6	3,5	2,2	2,3	5,4	—	—
Мурманская область	7,9	-0,6	1,6	1,7	5,	5,5	—
Оренбургская область	6,0	1,1	2,9	1,1	2,5	3,1	—
Тверская область	6,6	0,0	-1,5	1,4	1,2	2,2	2,5
Ханты-Мансийский АО	6,4	-2,1	-0,5	2,3	1,9	3,4	2,1

Сокращения: ЕР – «Единая Россия», СР – «Справедливая Россия», РПССС – Российская партия пенсионеров за социальную справедливость, КР – «Коммунисты России».

Не видя в региональном бюллетене названия партии, за которую избиратель голосовал на думских выборах, он мог не только проголосовать за одну из указанных партий, но и сделать бюллетень недействительным. Однако разница в доле недействительных бюллетеней между региональными и думскими выборами оказалась невелика: только в Мурманской области она составила 1,3%, а в остальных регионах была менее 1%.

Что касается голосов за партии, которые участвовали только в думских выборах, то везде, кроме Ленинградской области, большая их часть досталась партии «Новые люди» (в Ленинградской области сумма голосов за остальные восемь партий составила 9,0%). РЭП «Зеленые» получила в Мурманской области 1,3%, в остальных регионах – менее 1%. «Зеленая альтернатива» и «Яблоко» там же получили по 1,0%, в остальных регионах меньше. РПССС нигде не получила более 1%, Партия Роста – более 0,7%, «Гражданская платформа» – более 0,3%. Лучше результаты у «Коммунистов России» (от 1,5 до 2,1%) и у РПССС (2,6% в Алтайском крае и 3,0% – в Ленинградской области).

Таким образом, интересно отметить, кому были отданы голоса тех избирателей, которые на думских выборах голосовали за партию «Новые люди». Как видно из табл. 1, эти голоса не могли достаться только одной партии, они распределились между несколькими партиями. При этом можно

было заранее предполагать, что большая их часть досталась «Справедливой России» и РППСС, у которых в большинстве регионов была наибольшая «прибавка».

Чтобы разобраться в этом вопросе, мы вычислили коэффициенты корреляции (в разрезе ТИК и УИК) между результатами партии «Новые люди» и разностью результатов партий, участвовавших как в думских, так и региональных выборах в данном регионе, а также с разностью доли недействительных бюллетеней. В разрезе УИК значения коэффициентов получились в основном невысокие, но в большинстве случаев значимые, поскольку для значительного числа наблюдений (а наименьшее число УИК в Мурманской области – 578) 5%-ный уровень значимости имеют даже коэффициенты, меньшие 0,1. Незначимыми оказались лишь корреляции с КПРФ в ХМАО, в Калининградской и Тверской областях, ЛДПР в ХМАО и «Коммунистами России» в Алтайском крае. Наиболее высокие коэффициенты отмечены в Алтайском крае (0,484), Калининградской (0,320), Мурманской (0,256) и Оренбургской (0,479) областях у «Справедливой России», в Вологодской (0,331) и Ленинградской (0,328) областях у «Единой России», в Тверской области – у «Родины» (0,298), в ХМАО – у РППСС (0,453).

В таблице 2 показаны коэффициенты корреляции в разрезе ТИК. Мы видим, что в большинстве регионов получаются значимые корреляции у «Справедливой России», РППСС, РОДП «Яблоко», «Родины» и недействительных бюллетеней, в половине регионов – у «Единой России» и ЛДПР.

Таблица 2

**Коэффициенты корреляции между результатами партии «Новые люди» на выборах в Государственную думу и разностью результатов других партий и недействительных бюллетеней на региональных и думских выборах в разрезе ТИК**

Партии	Алтайский край	Вологодская область	Калининградская область	Ленинградская область	Мурманская область	Оренбургская область	Тверская область	ХМАО
Число ТИК	75	28	24	18	17	47	45	22
«Единая Россия»	0,166	<b>0,560</b>	0,057	<b>0,587</b>	<b>0,518</b>	-0,099	0,285	<b>0,578</b>
КПРФ	<b>0,348</b>	0,294	0,271	<b>0,547</b>	-0,067	<b>0,469</b>	-0,033	-0,263
ЛДПР	<b>0,712</b>	<b>0,638</b>	<b>0,513</b>	0,352	0,077	<b>0,296</b>	0,242	-0,323
«Справедливая Россия»	<b>0,731</b>	<b>0,693</b>	-0,053	0,433	0,247	<b>0,784</b>	<b>0,547</b>	<b>0,652</b>
«Яблоко»	<b>0,733</b>	<b>0,655</b>	<b>0,546</b>	0,433	—	—	<b>0,528</b>	—
«Коммунисты России»	-0,129	—	-0,129	—	—	—	<b>0,446</b>	<b>0,817</b>
РППСС	—	<b>0,669</b>	<b>0,613</b>	—	0,320	<b>0,777</b>	<b>0,511</b>	<b>0,623</b>
«Родина»	—	—	<b>0,675</b>	—	—	—	<b>0,573</b>	<b>0,733</b>
РПСС	—	—	—	—	—	—	—	<b>0,595</b>
Недействительные бюллетени	<b>0,426</b>	<b>0,413</b>	0,398	0,126	-0,328	<b>0,810</b>	<b>0,379</b>	<b>0,802</b>

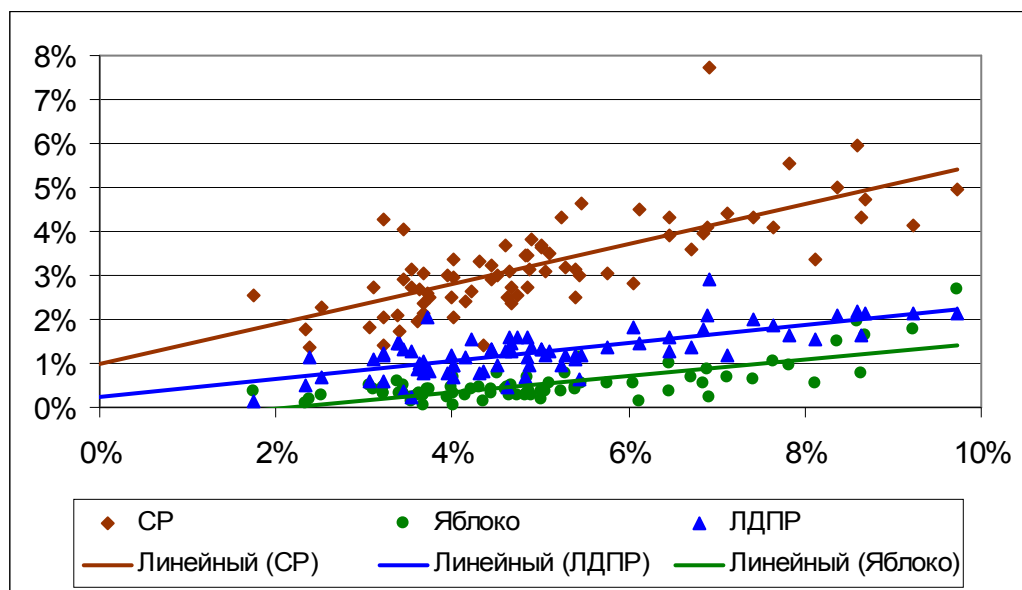
Примечание: жирным шрифтом выделены значимые коэффициенты корреляции (5%-ный уровень значимости).

Как и в разрезе УИК, с «Единой Россией» достаточно высокая корреляция в Вологодской, Ленинградской, Мурманской областях и ХМАО, с КПРФ – в Алтайском крае, Ленинградской и Оренбургской областях, с ЛДПР в Алтайском крае, Вологодской и Калининградской областях, со «Справедливой Россией» – в Алтайском крае, Вологодской и Оренбургской областях, с РППСС – в Вологодской, Калининградской, Оренбургской областях и ХМАО, с «Коммунистами России» – в Тверской области и ХМАО, с недействительными бюллетенями – в Оренбургской области и ХМАО. Та-

ким образом, мы видим региональную специфику, связанную, по-видимому, с разным позиционированием партий в регионах.

Также есть специфика у исследованных нами 13 крупных городов и шести крупных районов. Почти во всех случаях значимые корреляции обнаружались не менее чем с двумя партиями (либо с партией и недействительными бюллетенями). Единственное исключение – Кировский район Ленинградской области, где значимая корреляция (и довольно высокая – 0,863) получилась лишь с «Единой Россией». Наиболее высокие коэффициенты оказались в Мурманске (0,286), в Вологодском (0,464) и Сокольском (0,703) районах Вологодской области с «Единой Россией», в Рубцовске (0,380) и Удомельском районе Тверской области (0,389) с ЛДПР, в Бийске (0,549) и Шипуновском районе (0,604) Алтайского края, Вологде (0,462), Калининграде (0,346), Оренбурге (0,561), Новотроицке (0,497) и Сургуте (0,369) – со «Справедливой Россией», в Барнауле (0,398) и Первомайском районе (0,528) Алтайского края – с РОДП «Яблоко», в Твери – с «Коммунистами России» (0,360), в Череповце – с РППСС (0,369), в Орске (0,420) и Нижневартовске (0,354) – с недействительными бюллетенями.

Коэффициенты корреляции говорят только о взаимосвязи переменных: из их величин нельзя понять, какая часть голосов перешла от одной партии к другой. Для решения этого вопроса был использован регрессионный анализ. Мы провели его для трех регионов, где коэффициенты корреляции самые высокие, – Алтайский край, Оренбургская область и ХМАО. Наиболее наглядные результаты мы получили по Алтайскому краю в разрезе ТИК. Рисунок 1 показывает зависимость разности между результатами краевых и думских выборов для ЛДПР, «Справедливой России» и РОДП «Яблоко» от результата партии «Новые люди» на думских выборах. Все три зависимости удовлетворительно описываются регрессионными прямыми, пересекающими ось ординат близко к началу координат, то есть связь между переменными практически прямо пропорциональна. Отдельно мы вычислили коэффициенты регрессии для варианта, когда свободный член (отрезок, отсекаемый регрессионной прямой на оси ординат) равен 0. Результаты представлены в табл. 3.



**Рис. 1. Зависимость разностей результатов трех партий на выборах Алтайского краевого Законодательного собрания и выборах в Государственную думу от результатов партии «Новые люди» на выборах в Государственную думу. Точки – территории Алтайского края**

**Параметры корреляции и регрессии зависимостей разности результатов трех партий на выборах Алтайского краевого Законодательного собрания и выборах в Государственную думу от результатов партии «Новые люди»**

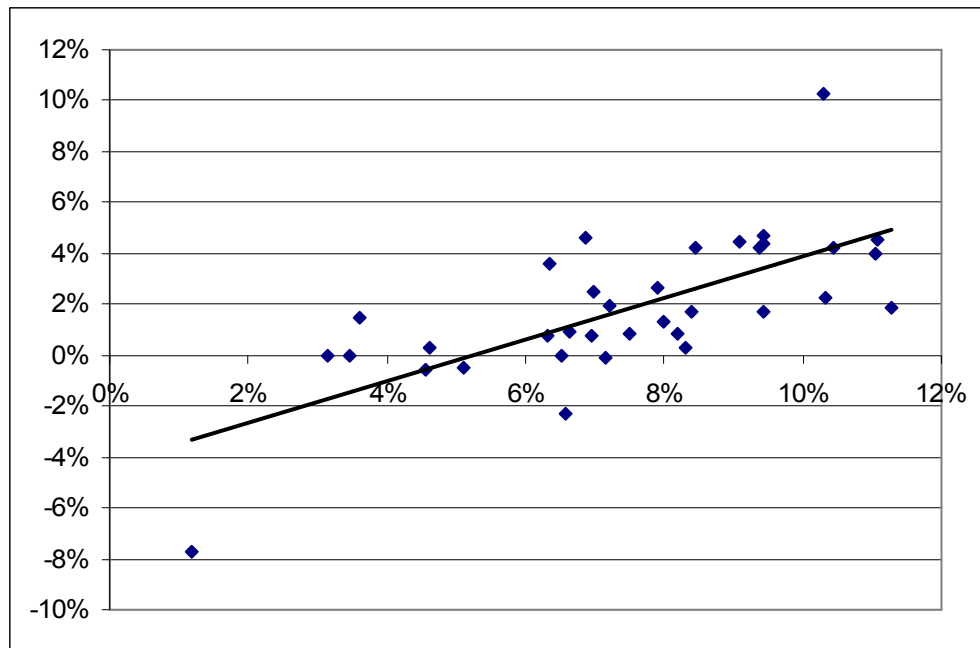
Параметр		ЛДПР	«Справедливая Россия»	РОДП «Яблоко»
Коэффициент корреляции		0,71	0,73	0,73
Регрессия	наклон	0,205	0,456	0,185
	отрезок	0,2%	1,0%	-0,4%
	наклон при нулевом отрезке	0,245	0,628	0,115
Разность		1,63%	3,83%	0,73%
Результат НЛ * наклон при нулевом отрезке		1,49%	3,82%	0,70%

Как видно из таблицы, если считать наклон при нулевом отрезке показателем, характеризующим долю голосов, поданных за соответствующую партию на краевых выборах избирателями, голосовавшими на думских выборах за партию «Новые люди», то получится, что почти вся прибавка у ЛДПР, «Справедливой России» и РОДП «Яблоко» получена за счет избирателей партии «Новые люди». С другой стороны, сумма трех коэффициентов наклона равна 0,987, то есть наша модель показывает, что 98,7% избирателей, голосовавших за партию «Новые люди» на думских выборах, на краевых выборах голосовали за ЛДПР, «Справедливую Россию» или РОДП «Яблоко».

Более сложная картина получается в Оренбургской области и ХМАО. В Оренбургской области из значений коэффициентов корреляции и разностей результатов можно предполагать, что избиратели, поддержавшие на думских выборах партию «Новые люди», на областных выборах голосовали за КПРФ, «Справедливую Россию» и РППСС. В отношении ХМАО наше предположение состоит в том, что эти избиратели на окружных выборах голосовали за «Справедливую Россию», РППСС, «Коммунистов России», «Родину» и РПСС, а также делали бюллетени недействительными.

Однако сумма коэффициентов регрессии при нулевом свободном члене для указанных трех партий в Оренбургской области составила 1,43, а в ХМАО для указанных пяти партий и недействительных бюллетеней – 1,49. Это, по-видимому, связано с тем, что за те же в основном партии на областных и окружных выборах голосовали и избиратели, поддержавшие на думских выборах другие партии, не участвовавшие в региональных выборах. Действительно, у партии «Новые люди» в Оренбургской области высокая корреляция с РЭП «Зеленые», «Зеленой альтернативой», РОДП «Яблоко», «Родиной» и РПСС, а в ХМАО – также с РЭП «Зеленые» и «Зеленой альтернативой» (в меньшей степени с РОДП «Яблоко» и Партией Роста). При этом в Оренбургской области сумма голосов за три указанные партии составила 47% от числа голосов за «Новых людей», и в ХМАО за четыре указанные партии также 47%.

В силу этих обстоятельств оценки перехода голосов для Оренбургской области и ХМАО получаются менее точными. Тем не менее, если мы разделим полученные нами коэффициенты регрессии на 1,47, получится, что в Оренбургской области 36% избирателей партии «Новые люди» голосовали за РППСС, 34% – за КПРФ и 27% за «Справедливую Россию», а в ХМАО 38% голосовали за РППСС, 23% за «Коммунистов России», 17% за «Справедливую Россию», 10% за РПСС, 8% за «Родину», и еще 7% сделали бюллетень недействительным. Разумеется, числа эти являются весьма приблизительными, но они показывают порядок величин.



**Рис. 2. Зависимость разности результатов «Единой России» на выборах Законодательного собрания Вологодской области и выборах в Государственную думу от результата партии «Новые люди» на выборах в Государственную думу. Точки – избирательные участки Сокольского района Вологодской области**

Из исследованных городов и районов наиболее высокие коэффициенты корреляции у партии «Новые люди» обнаружались с «Единой Россией» в Кировском районе Ленинградской области и Сокольском районе Вологодской области. Однако в первом случае существенную роль сыграли четыре избирательных участка с результатами, сильно отличавшимися от остальных: 39–41% за партию «Новые люди» и 29–44% разница в результатах «Единой России». В Сокольском районе результаты более равномерные (см. рис. 2). Но и здесь пришлось при расчете регрессии исключить три избирательных участка: на одном разница в числе проголосовавших составила 51 человек (на остальных эта разность не превышала 6), на двух была аномальная разность у «Единой России»: +10,3% (участок образован в местах временного пребывания избирателей) и -7,8% (несколько небольших деревень); на обоих голосовало небольшое число избирателей.

По оставшимся 32 участкам коэффициент регрессии при нулевом свободном члене получился 0,27, и отношение разности результатов «Единой России» (2,1%) к результату партии «Новые люди» (8,0%) составило 0,27. Из этого можно сделать вывод, что 27% избирателей Сокольского района, поддержавших на думских выборах партию «Новые люди», на областных выборах проголосовали за «Единую Россию».

### Обсуждение результатов

Прохождение партии «Новые люди» в Государственную думу не стало полной неожиданностью. После сентябрьских выборов 2020 г., на которых «Новые люди» прошли в региональные парламенты всех четырех регионов, где они были в бюллетене, прогнозы об их возможном (но не гарантированном) прохождении в Думу высказывались не раз (Коргунюк, 2020; Мельникова, 2020; Шпагин, 2021). В ходе думской кампании данные ведущих социологических центров говорили о том, что партия находится на грани барьера, ближе ко дню голосования обещали, что она преодолет барьер, но одновременно ряд представителей внесистемной оппозиции вели активную агитацию с призывом не голосовать за нее, уверяя, что она не пройдет (Кынев 2021б: 1, 4).

Успех партии был, в первую очередь, обусловлен запросом значительной части избирателей на новых политиков, и этому запросу идеально соответствовало название партии. Появление этого умеренно либерального проекта было санкционировано властью с целью дать некоторую возможность представленности в политике оппозиционно настроенного городского образованного избирателя. При этом партия была обеспечена финансово и вела активную агитационную кампанию с лета 2020 г.; по упоминаемости в медиа она к концу избирательной кампании входила в тройку лидеров вместе

с КПРФ и «Единой Россией», при этом была лидером позитивных упоминаний (Кынев, 2021б: 4, 53–55; Миронова 2020). Партия позиционировала себя так, чтобы привлечь разные группы электората: «Мы-то никакая не либеральная партия, и никакая не буржуазная... мы партия очень широкая. Мы партия обновления страны... Мы партия сообществ» (Копелевич, 2021). Таким образом, партию можно отнести к типу «всеядных» (catch-all party) при всей условности этого термина (Kirchheimer, 1966; Коргунюк, 2007: 17). Впрочем, программа партии содержит ряд положений либерального характера: «Выборность и конкурентность – в политике. Повышение доходов людей и развитие предпринимательства – в экономике. Свобода слова и собраний – в общественной жизни» (Программа партии, б.д.), но сами лидеры подчеркивали, что это демократические, а не либеральные лозунги (Копелевич, 2021). При этом эксперты отмечали, что «Новые люди» – это не идеологическая сила, а политтехнологический проект с привлекательным брендом (Галимова, 2021).

В этом контексте возникает вопрос, за счет электората каких партий «Новые люди» получили столь ощутимую поддержку. Сразу после выборов высказывались разные мнения. Так, один эксперт предположил, что «Новые люди» отнимали голоса у всей парламентской четверки; по мнению другого, они отняли голоса у ЛДПР (Галимова, 2021). Сравнительное исследование итогов голосования на думских выборах 2016 и 2021 гг. в Красноярском крае показало, что в электорате партии «Новые люди» значительна доля тех, кто на прошлых выборах голосовал за «Патриотов России». Однако Красноярский край в этом отношении специфичен: здесь в 2016 г. «Патриоты России» получили 5,1% (первое место по стране), в то время как в подавляющем большинстве регионов – менее 1%. Более слабая связь у партии «Новые люди» в южных и центральных частях края оказалась с разницей результатов (2021 г. минус 2016 г.) КПРФ и «Справедливой России», а в северных – с разницей результатов ЛДПР (Журибеда, 2021). По России в целом такие исследования пока не проведены.

В настоящей работе была поставлена более простая задача – оценить, за кого голосовали избиратели партии «Новые люди» в тех случаях, когда в бюллетене по региональным выборам этой партии не было. Иными словами, к каким партиям «Новые люди» оказались наиболее близки по мнению их избирателей? На материале восьми регионов мы можем сделать следующие выводы. Во-первых, у электората партии «Новые люди» не было доминирующего предпочтения для «второго выбора» – они голосовали за разные партии, практически за все партии, представленные в региональном бюллетене. Во-вторых, в разных регионах у избирателей партии «Новые люди» были различные приоритеты в отношении «второго выбора». В этом плане ситуация с этой партией похожа на ситуацию с блоком «Родина», так же неожиданно «ворвавшимся» в Государственную думу в 2003 г. Расчеты показали, что блок сумел привлечь на свою сторону части электората практически всех основных участников выборов 1999 г. (Мягков и др., 2004: 669; Любарев, 2021б: 74–75).

Тем не менее, видно, что для значительной части избирателей партии «Новые люди» наиболее предпочтительным было голосование за «Справедливую Россию» и РППСС. И это, по-видимому, не случайно. «Справедливая Россия» давно имеет признаки «всеядной партии» (Кынев, Любарев, 2011: 747–749). Ее также часто именуют «партией второго выбора», поскольку она часто получала существенную поддержку избирателей, протестно настроенных, но не являющихся твердыми сторонниками какой-либо конкретной партии (Кынев, 2021а: 150). Похожие характеристики и у РППСС, которая также перед началом кампании рассматривалась как партия, имеющая шансы на прохождение в Думу (Кынев, 2021б: 6; Шпагин, 2021). В то же время в Вологодской и Ленинградской областях существенная часть избирателей партии «Новые люди» голосовала на региональных выборах за «Единую Россию». По-видимому, эта часть не воспринимала новую партию как оппозиционную, а лишь как «филиал партии власти».

Автор благодарит С. А. Шпилькина и А. Ю. Бузина за помощь в получении данных по итогам голосования на выборах 2021 г.



Список литературы / References

- Галимова, Н. (2021) 'В Думу проник пятый элемент', *РБК*, 20.09. URL: <https://www.rbc.ru/newspaper/2021/09/21/6148a6729a7947a278121e2d> (дата обращения: 14.12.2021). [Galimova, N. (2021) 'The fifth element has penetrated the Duma' [V Dumu pronik pyaty element], *RBC*, 20.09. Available at: <https://www.rbc.ru/newspaper/2021/09/21/6148a6729a7947a278121e2d> (Accessed: 14 December 2021) (In Russ.)].
- Журибеда, К. О. (2021) 'Электоральные характеристики Красноярского края по итогам выборов депутатов Государственной Думы в 2016 и 2021 годах', *Электоральная политика*, 2 (6). URL: <http://electoralpolitics.org/ru/articles/elektoralnye-kharakteristiki-krasnoiarского-kraia-po-itogam-vyborov-deputatov-gosudarstvennoi-dumy-v-2016-i-2021-godakh/> (дата обращения: 14.12.2021). [Zhuribeda, K. O. (2021) 'Electoral characteristics of the Krasnoyarsk Territory based on the results of the elections of deputies of the State Duma in 2016 and 2021' [Elektoralnye kharakteristiki krasnoiarского kraia po itogam vyborov deputatov gosudarstvennoi dumy v 2016 I 2021 godakh], *Electoral Politics*, 2 (6). Available at: <http://electoralpolitics.org/en/articles/elektoralnye-kharakteristiki-krasnoiarского-kraia-po-itogam-vyborov-deputatov-gosudarstvennoi-dumy-v-2016-i-2021-godakh/> (Accessed: 14 December 2021) (In Russ.)].
- Копелевич, И. (2021) 'Алексей Нечаев, лидер партии «Новые люди»: «Мы страна взрослых людей, хватит нас считать детишками»', *BFM*, 13.08. URL: <https://www.bfm.ru/news/478969> (дата обращения: 14.12.2021). [Kopelevich, I. (2021) 'Alexey Nechaev, leader of the New People Party: "We are a country of adults, stop counting us as kids"' [Aleksi Nechaev, lider partii "Novye lyudi": "My strana vzroslykh lyudei, khvatit nas schitat detishkami"], *BFM*, 13.08. Available at: <https://www.bfm.ru/news/478969> (Accessed: 14 December 2021) (In Russ.)].
- Коргунюк, Ю. Г. (2007) *Становление партийной системы в современной России*. Москва: Фонд ИНДЕМ, МГПУ. [Korgunyuk, Yu. G. (2007) *The formation of the party system in modern Russia* [Stanovlenie partiinoi sistemy v sovremennoi Rossii]. Moscow: INDEM Foundation, MGPU. (In Russ.)].
- Коргунюк, Ю. Г. (2020) 'Партийная система России накануне думских выборов 2021 года' в: Пупыкин, Р. А., Пилюгина, К. П. (ред.) *X Юбилейный Южно-российский политологический конвент «Политическая власть в условиях социальной турбулентности: региональные и глобальные аспекты»*. Материалы Всероссийской онлайн-конференции с международным участием. Ростов-на-Дону, сс. 78–82. [Korgunyuk, Yu. G. (2020) 'The party system of Russia on the eve of the Duma elections of 2021' [Partiinaya sistema Rosii nakanune dumskikh vyborov 2021 goda] in: Pupykin, R. A., Pilyugina, K. P. (eds) *X Jubilee South-Russian Political Science Convention "Political Power in conditions of social turbulence: regional and global aspects"*. Materials of the All-Russian online conference with international participation. Rostov-on-Don, pp. 78–82. (In Russ.)].
- Кынев, А. В. (2021а) *Выборы региональных парламентов в России 2014–2020: Новая департизация и Управляемая партийность 2.0*. Москва: Либеральная миссия. URL: <https://liberal.ru/library/vybory-regionalnyh-parlamentov-v-rossii-2014-2020?download=31438> (дата обращения: 14.12.2021). [Kynev, A. V. (2021a) *Elections of regional parliaments in Russia 2014–2020: New Departisation and Managed Partisanship 2.0* [Vybory regionalnykh parlamentov v Rossii 2014–2020. Novaya departizatsiya i Upravlyaemaya partiinost 2.0]. Moscow: Liberal Mission. Available at: <https://liberal.ru/library/vybory-regionalnyh-parlamentov-v-rossii-2014-2020?download=31438> (Accessed: 14 December 2021). (In Russ.)].
- Кынев, А. (2021б) 'Общие итоги выборов и избирательной кампании–2021'. *Фонд Либеральная миссия*, 06.12. URL: <https://liberal.ru/reports/obshhie-itogi-elektoralnyh-rezultatov-izbiratelnoy->

- kampanii-2021?download=32099 (дата обращения: 14.12.2021). [Kynev, A. (2021b) 'General results of election and election campaign–2021' [Obshchie itogi vyborov i izbiratelnoi kampanii–2021], *Liberal Mission Foundation*, 06.12. Available at: <https://liberal.ru/reports/obshhie-itogi-elektoralnyh-rezultatov-izbiratelnoj-kampanii-2021?download=32099> (Accessed: 14 December 2021) (In Russ.)].
- Кынев, А. В., Любарев, А. Е. (2011) *Партии и выборы в современной России: Эволюция и деволюция*. Москва: Либеральная миссия, НЛО. [Kynev, A. V., Lyubarev, A. E. (2011) *Parties and Elections in Modern Russia: Evolution and Devolution* [Partii i vybory v sovremennoi Rossii: Evolyutsiya i devilyutsiya]. Moscow: Liberal Mission, NLO (In Russ.)].
- Любарев, А. Е. (2020) 'Российская партийная система после реформы 2012 года', *Электоральная политика*, 2 (4). URL: <http://electoralpolitics.org/ru/articles/rossiiskaia-partiinaia-sistema-posle-reformy-2012-goda/> (дата обращения: 14.12.2021). [Lyubarev, A. E. (2020) 'Russia's Party System Following the 2012 Reform' [Rossiyskaya partiynaya sistema posle reformy 2012 goda], *Electoral Politics*, 2 (4). Available at: <http://electoralpolitics.org/en/articles/rossiiskaia-partiinaia-sistema-posle-reformy-2012-goda/> (Accessed: 14 December 2021) (In Russ.)].
- Любарев, А. Е. (2021а) 'Исследование совмещенных выборов: региональные и муниципальные выборы 2020 г.', *Вестник Пермского университета. Политология*, 2, сс. 96–109. [Lyubarev, A. E. (2021a) 'The study of combine elections: regional and municipal elections in 2020' [Issledovanie sovmeshchennykh vyborov: regionalnye i munitsipalnye vybory 2020 g.], *Bulletin of Perm University. Political Science*, 2, pp. 96–109. (In Russ.)].
- Любарев, А. Е. (2021б) *Занимательная электоральная статистика*. Москва: Голос консалтинг [Lyubarev, A. E. (2021b) *Entertaining electoral statistics* [Zanimatel'naya elektoral'naya statistika]. Moscow: Golos consulting (In Russ.)].
- Любарев, А. Е., Ковин, В. С. (2017) 'Исследование совмещенных выборов: политические партии на выборах 2016 г. в Пермском крае', *Вестник Пермского университета. Политология*, 1, сс. 164–183. [Lyubarev, A. E., Kovin, V. S. (2017) 'The study of combine elections: Political Parties in the Perm Region Elections of 2016' [Issledovanie sovmeshchennykh vyborov: politicheskie partii na vyborakh 2016 g. v Permskom krae], *Bulletin of Perm University. Political Science*, 1, pp. 164–183. (In Russ.)].
- Мельникова, А. (2020) '«Санитарно-канализационная функция». Зачем Кремлю перед выборами Госдумы нужны малые партии', *Znak*, 02.12. URL: [https://www.znak.com/2020-12-02/zachem\\_kremlyu\\_pered\\_vyborami\\_gosdumy\\_nuzhny\\_malye\\_partii](https://www.znak.com/2020-12-02/zachem_kremlyu_pered_vyborami_gosdumy_nuzhny_malye_partii) (Дата обращения: 14 декабря 2021). [Melnikova, A. (2020) "«Sanitary and sewer function». Why does the Kremlin need small parties before the State Duma elections' ["Sanitarno-kanalizatsionnaya funktsiya". Zachem Kremlyu pered vyborami Gosdumy nuzhny malye partii], *Znak*, 02.12. Available at: [https://www.znak.com/2020-12-02/zachem\\_kremlyu\\_pered\\_vyborami\\_gosdumy\\_nuzhny\\_malye\\_partii](https://www.znak.com/2020-12-02/zachem_kremlyu_pered_vyborami_gosdumy_nuzhny_malye_partii) (Accessed: 14 December 2021) (In Russ.)].
- Мягков, М., Ситников, А., Шакин, Д. (2004) *Электоральный ландшафт России*. Аналитический доклад. Москва: Институт открытой экономики. URL: [http://openecon.shulgin.ru/attach.asp@a\\_no=503](http://openecon.shulgin.ru/attach.asp@a_no=503) (дата обращения: 14.12.2021). [Myagkov, M., Sitnikov, A., Shakin, D. (2004) *The electoral landscape of Russia*. Analytical report [Elektoralnyi landshaft Rossii. Analiticheskii doklad]. Moscow: Institute of Open Economy. Available at: [http://openecon.shulgin.ru/attach.asp@a\\_no=503](http://openecon.shulgin.ru/attach.asp@a_no=503) (Accessed: 14 December 2021) (In Russ.)].
- Программа партии, б.д. Сайт партии «Новые люди». URL: [https://newpeople.ru/program\\_newpeople](https://newpeople.ru/program_newpeople) (дата обращения: 14.12.2021). [Party program, no date [Programma partii]. Website of "New People" party. Available at: [https://newpeople.ru/program\\_newpeople](https://newpeople.ru/program_newpeople) (Accessed: 14 December 2021) (In Russ.)].
- Шпагин, С. А. (2021) 'Непарламентские партии в современной России: у порога Государственной Думы?', *Электораль-*

ная политика, 1 (5). URL: <http://electoralpolitics.org/ru/articles/neparlamentskie-partii-v-sovremennoi-rossii-u-poroga-gosudarstvennoi-dumy/> (дата обращения: 14.12.2021). [Shpagin, S. A. (2021) 'Non-Parliamentary Parties in Contemporary Russia: On State Duma's Doorstep', *Electoral Politics*, 1 (5). Available at: [http://electoralpolitics.org/en/articles/neparlamentskie-partii-v-](http://electoralpolitics.org/en/articles/neparlamentskie-partii-v-sovremennoi-rossii-u-poroga-gosudarstvennoi-dumy/)

[sovremennoi-rossii-u-poroga-gosudarstvennoi-dumy/](http://electoralpolitics.org/en/articles/neparlamentskie-partii-v-sovremennoi-rossii-u-poroga-gosudarstvennoi-dumy/) (Accessed: 14 December 2021) (In Russ.)].

Kirchheimer, O. (2015) 'The Transformation of the Western European Party Systems' in: J. La Palombara, & M. Weiner (Eds.) *Political Parties and Political Development*. Princeton, New York: Princeton University Press, pp. 177–200.

Статья поступила в редакцию: 20.12.2021

Статья принята к печати: 15.01.2022

### THE STUDY OF COMBINED ELECTIONS: FOR WHOM DID THE VOTERS OF THE "NEW PEOPLE" VOTE WHEN THEIR PARTY WAS NOT ON THE BALLOT

A. E. Lyubarev

A. E. Lyubarev, Candidate of Law Science, General Director of LLC "Fair Elections".  
E-mail: lyubarev@yandex.ru (ORCID: 0000-0001-8527-8818).

#### Abstract

The article discusses the genesis of the electorate of the "New People" party, which was elected to the State Duma of the eighth convocation. To this end, it analyzes which parties the voters who supported the "New People" in the Duma elections voted for, in cases when this party did not participate in the regional elections. Eight regions where the "New People" received more than 6% of the votes in the Duma elections are selected for analysis. Correlation and regression analysis methods are used to check the relations between the result of "New People" in the Duma elections and the difference in the results of the regional and Duma elections of the parties participating in both campaigns. The results obtained indicate that the electorate of the "New People" did not have a dominant preference for the "second choice": they voted for different parties, for almost all the parties represented in the regional ballot. At the same time, in different regions, the voters of the "New People" had different priorities regarding the "second choice". Nevertheless, for a significant part of the "New People" supporters, the most preferred vote was for "Just Russia" and "the Russian Party of Pensioners for Social Justice".

**Keywords:** combine elections; elections to the State Duma; regional elections; the party "New People"; correlation analysis; regression analysis; "catch-all" parties.