

## Электоральная и партийная политика

УДК-324:329(470.53)

### ИССЛЕДОВАНИЕ СОВМЕЩЕННЫХ ВЫБОРОВ: ПОЛИТИЧЕСКИЕ ПАРТИИ НА ВЫБОРАХ 2016 г. В ПЕРМСКОМ КРАЕ

*А. Е. Любарев, В. С. Ковин<sup>1</sup>*

В статье на примере Пермского края анализируется связь между голосованием за партийные списки на выборах разного уровня (в Государственную думу, Законодательное собрание Пермского края и Пермскую городскую думу) с использованием корреляционного и регрессионного анализов. Показано, что 6 политических партий, участвовавших в выборах всех трех уровней, получили на выборах в Государственную думу меньший результат, чем на краевых и городских, за счет участия в выборах в Государственную думу 8 других партий. При этом потери КППРФ связаны в основном с участием в выборах «Коммунистов России», а потери РОДП «Яблоко» и Партии Роста – с участием ПАРНАС и РЭП «Зеленые».

*Ключевые слова:* выборы; политические партии; корреляционный анализ; регрессионный анализ; Пермский край.

Партийная система в Российской Федерации в настоящее время находится в динамическом развитии. После периода малопартийности 2008–2011 гг., когда в политическом пространстве оставалось только семь партий, произошла партийная реформа 2012 г., приведшая к значительному росту числа политических партий [13, 63]. Так, в выборах, прошедших в сентябре 2016 г., имели право участвовать 74 партии. В то же время костяк из четырех парламентских партий устоял. Остальные партии показывают и меньшую активность на выборах, и значительно меньшую успешность. Роль «малых» партий различна, но некоторые из них считаются «спойлерами», то есть партиями, цель участия в выборах которых – не собственный успех, а ухудшение результата более сильных партий.

К таковым, в первую очередь, принято относить партии с названиями, сходными с названиями парламентских партий – Коммунистическая партия

---

<sup>1</sup> Любарев Аркадий Ефимович – кандидат юридических наук, эксперт Комитета гражданских инициатив. E-mail: lyubarev@yandex.ru. Ковин Виталий Сергеевич – кандидат исторических наук, старший научный сотрудник, Пермский научный центр УрО РАН. E-mail: kovin@yandex.ru.

«Коммунисты России», Коммунистическая партия социальной справедливости, Российская партия пенсионеров за справедливость (РППС), Партия «За Справедливость!» и т. д. Однако даже в отношении этих партий не все так просто. Лидеры «Коммунистов России» и РППС проявляют или проявляли собственные политические амбиции, и в ряде регионов и муниципальных образований этим партиям удавалось преодолеть заградительный барьер, хотя во многих других регионах их спойлерская роль была несомненна [7–9].

В то же время на российских выборах наблюдается и феномен фактического спойлерства, когда партия, имеющая собственные политические амбиции, в силу слабости ее поддержки своим участием в выборах отнимает голоса у близкой к ней по политическим позициям более сильной партии, тем самым препятствуя ее успеху. Предполагается, что такую роль на выборах в Государственную думу 2016 г. играла Партия Народной Свободы (ПАРНАС), соперничавшая за голоса либеральных избирателей с Российской объединенной демократической партией «Яблоко» (РОДП «Яблоко»).

Еще более сложной оказывается ситуация в случае совмещенных выборов. Исполняемая партией электоральная роль (самостоятельная, либо спойлерская) может зависеть от уровня выборов, от той ставки, которую сделало федеральное и/или региональное руководство партии в ходе избирательных кампаний, проходящих в рамках единого дня голосования. Как правило, ресурсы (прежде всего, финансовые и кадровые) политических партий за пределами «большой четверки» весьма ограничены, что не позволяет им в равной мере вести совмещенные избирательные кампании и вынуждает концентрировать усилия на наиболее перспективном направлении. При этом фоновое участие на «неприоритетном» направлении, когда партия лишь обозначает свое присутствие, фактически низводит ее роль до спойлерской. Именно так, например, ряд региональных экспертов оценивают роль Партии Роста по отношению к партии «Яблоко» на выборах в Пермскую городскую думу в 2016 г., в отличие от одновременно проходившей избирательной кампании в Законодательное собрание Пермского края, где партия вела активную и даже агрессивную кампанию. Между тем активная наружная предвыборная реклама Партии Роста в г. Перми, антигубернаторская риторика, по мнению наблюдателей, расщепили правый электорат (Партия Роста набрала 3,7 %, «Яблоко» – 7,1 %), что, возможно, не позволило городскому списку РОПД «Яблоко» получить второй мандат в Городской думе [14, 16–17].

Для выяснения роли тех или иных партий особенно полезными могут быть исследования тех совмещенных выборов, когда некоторые партии участвуют в выборах одного уровня, но не участвуют в выборах другого уровня. Тем самым можно попытаться понять, куда уходят голоса избирателей, поддержавших эти партии на тех выборах, где они участвовали. Пермский край является удобным объектом для исследования, в том числе и в силу того, что итоги голосования в крае обычно не подвергаются сомнению. Здесь 18 сентября 2016 г. по смешанной системе прошли выборы трех уровней – в Государственную ду-

му, Законодательное собрание Пермского края и Пермскую городскую думу. Таким образом, избиратели Перми в единый день голосования 18 сентября 2016 г. получали на руки шесть бюллетеней. При этом на выборах в Государственную думу у большинства партий краю соответствовала единая территориальная группа; только ЛДПР разбила территорию края на четыре группы, соответствовавшие одномандатным округам, «Единая Россия» объединила край в одну группу с Удмуртской Республикой, а РЭП «Зеленые» – с Республикой Коми, Удмуртской Республикой и Кировской областью.

В выборах депутатов Государственной думы (ГД), как известно, принимали участие списки 14 политических партий. В выборах депутатов Законодательного собрания Пермского края (ЗСПК) и Пермской городской Думы (ПГД) участвовал один и тот же набор из шести партий: «Единая Россия» (ЕР), КПРФ, ЛДПР, «Справедливая Россия» (СР), РОПД «Яблоко» и Партия Роста, причем все они участвовали и в выборах в Государственную думу. Тем самым итоги голосования на выборах во все три органа удобно сравнивать.

При этом необходимо иметь в виду общий ход избирательной кампании в Пермском крае на выборах 2016 г., электоральные стратегии и тактики, использованные теми или иными политическими партиями в регионе. Проведенный мониторинг хода избирательной кампании в крае, деятельности политических партий в предвыборный период позволяет классифицировать их по степени предвыборной активности, серьезности политических амбиций, укорененности в пермском политическом пространстве, а также по качеству подбора кандидатов для региональной группы партийного списка и для мажоритарных округов<sup>1</sup>.

Всего 14 политических партий, участвовавших в выборах на территории Пермского края, можно разделить на четыре группы. Первую группу составила «большая четверка» парламентских партий (ЕР, КПРФ, СР, ЛДПР), а также РОПД «Яблоко». Эти партии, несмотря на различие своих ресурсов, тем не менее, заявляли о своих намерениях получить депутатские мандаты на всех трех уровнях представительной власти, вели активные избирательные кампании по всем трем фронтам, сумели сформировать списки кандидатов из знаковых и известных для пермских избирателей фигур, привлекли значительные финансовые ресурсы, активно присутствовали в политическом и информационном пространстве региона в довыборный период и во время самих выборов.

Отдельно следует обратить внимание на ситуацию, которая сложилась вокруг регионального отделения РОПД «Яблоко». Фактически ее избирательная кампания в регионе распалась на три самостоятельные кампании, которые велись тремя отдельными командами. Федеральную кампанию в Госдуму на территории региона возглавил экс-руководитель регионального УФАС, началь-

---

<sup>1</sup> См. Федеральные списки кандидатов в депутаты Государственной думы [Электронный ресурс]. URL: [http://www.cikrf.ru/analog/vib\\_d16/2016/polit\\_part/fed\\_spisok.html](http://www.cikrf.ru/analog/vib_d16/2016/polit_part/fed_spisok.html) (дата обращения: 19.12.2016).

ник управления регулирования топливно-энергетического комплекса ФАС России Дмитрий Махонин, который стал лидером территориальной группы списка партии; свою предвыборную деятельность его команда сосредоточила в территориях к северу от столицы края [1]. Кампанию в ЗСПК возглавила лидер регионального отделения партии Ольга Колоколова, которая также шла кандидатом по одномандатному округу № 28, где и сосредоточила свою основную активность. Наконец, на выборах в ПГД был сформирован т. н. городской список «Яблока», основу которого составили пермские общественные активисты, экологи, правозащитники, преподаватели вузов во главе с деятелем культуры, общественником Надеждой Агишевой. «Яблочные» кампании слабо координировались и пересекались между собой, более того, между региональной и городской командами возникли определенные противоречия, которые активно подогревались пермскими СМИ и политическими оппонентами [18].

Ко второй группе могут быть отнесены четыре партии: «Родина», «Патриоты России», Партия Роста и РППС. Региональные отделения этих партий испытывали определенные организационные, кадровые и финансовые сложности. «Патриоты России» и РППС имеют стабильные региональные организации, принимали участие в различных местных выборах с некоторыми локальными успехами, в своих списках имели нескольких бывших и действующих депутатов регионального и местного уровня, но были практически незаметны в информационном пространстве. Предвыборная активность этих двух партий была крайне незначительной. Так, например, расходы регионального отделения партии «Патриоты России» на госдумовскую избирательную кампанию были крайне скромными (согласно итоговому финансовому отчету лишь чуть более 70 тыс. руб. ушло на выпуск и распространение печатных и иных агитационных материалов в регионе), а сама кампания была практически незаметна. Региональное отделение РППС лишь 30 августа получило разрешение на открытие специального избирательного счета для формирования избирательного фонда для ведения кампании на выборах в Госдуму [16].

В региональных отделениях «Родины» и Партии Роста сложилась иная ситуация. Незадолго до начала избирательной кампании в них произошли достаточно серьезные изменения. В региональные партийные структуры пришли амбициозные и опытные пермские политики Константин Окунев («Родина») [5] и Виктор Похмелкин (Партия Роста), им удалось привлечь определенные финансовые и кадровые ресурсы, активно включиться в региональную информационную повестку. При этом обе партии, очевидно, делали ставку на региональные кампании, на успешное выступление на выборах в ЗСПК и ПГД [4]. Однако организационные проблемы и внутренний конфликт в региональном отделении «Родины» [2] не позволили ей пройти этап регистрации по подписям партийных списков и ряда сильных кандидатов, в том числе и действующих депутатов, на выборах в ЗСПК и ПГД [3]. Между тем общефедеральная фоновая агитационная кампания «Родины» на территории Пермского края была продолжена, в то время как Константин Окунев незадолго до дня голосования от-

крыто призвал своих сторонников голосовать за городской список РОПД «Яблоко» на выборах в ПГД [18]. Ограниченные ресурсы и предвыборная активность Партии Роста, ее лидеров Виктора Похмелкина и бизнесмена Антона Любича были сосредоточены лишь на критике предвыборной кампании ЕР и губернатора края [11].

В третью группу в одиночестве входит региональное отделение партии ПАРНАС, состоящее из нескольких местных активистов (во главе с бывшим депутатом ЗСПК и ПГД Михаилом Касимовым), которое ограничилось лишь регистрацией кандидатов в одномандатных округах и разовыми агитационными пикетами незадолго до дня голосования [12]. Отделение рассматривало проходившие выборы исключительно как смотр своих потенциальных сторонников. Тем не менее, регулярная публичная протестная активность членов местного отделения партии в сочетании с оппозиционной деятельностью федерального руководства позволяли ПАРНАСу периодически появляться в региональной информационной повестке (например, во время визита Михаила Касьянова в г. Пермь накануне начала избирательной кампании).

Наконец, четвертую группу составили четыре партии – «Коммунисты России», РЭП «Зеленые», «Гражданская платформа» и «Гражданская сила» (отделение последней отсутствует в регионе; в целом о состоянии региональных отделений политических партий в Пермском крае см. [15]). В ходе избирательной кампании они практически никак не отметились на территории Пермского края. Партия «Гражданская платформа» даже не приняла участие в распределении бесплатного эфирного времени в эфире ГТРК «Пермь».

Кроме того, необходимо учитывать, что у регионального руководства и пермской политической элиты выборы в ЗСПК и ПГД вызывали большее беспокойство и волнение, чем выборы в Государственную думу. Госдумовские выборы на территории региона в большей степени напоминали договорной матч: победители в четырех мажоритарных округах (выдвинутые ЕР И. Шубин, Д. Скриванов, А. Бурнашов и Д. Сазонов) были заранее predetermined. Шансы на получение списочного мандата пермскими территориальными группами КПРФ, ЛДПР и СР считались близкими к нулю. Поэтому пермскую власть, СМИ, политиков, экспертов, общественников гораздо больше беспокоил возможный расклад сил на выборах в региональную и городскую легислатуры.

В регионе к началу избирательной кампании фактически сложилось противостояние двух группировок: одна состояла из сторонников губернатора Виктора Басаргина и/или политиков, лояльно относящихся к нему; другая группа сложилась вокруг депутата ЗСПК от «Единой России», кандидата в депутаты Госдумы по округу № 60 Дмитрия Скриванова, который как объединил политиков из числа соратников бывшего губернатора края Олега Чиркунова, так и привлек новых. В информационном пространстве это вылилось в противостояние двух медиа-групп: прогубернаторских СМИ, находящихся на бюджетных контрактах, и «скривановском» медиа-холдинге «Актив-Медиа».



В партийной системе региона это привело также к возникновению фактически двух избирательных блоков. С одной стороны, ЕР преимущественно контролировалась губернатором и союзным ему руководством регионального отделения во главе с Николаем Демкиным. Дмитрию Скряганову по итогам праймериз удалось лишь частично, не на самые выгодные позиции, продвинуть своих сторонников в списки партии. Также подконтрольными администрации считались региональные отделения малых партий РППС и «Патриоты России». В то же время накануне выборов «группе Скряганова» удалось взять под контроль региональные отделения СР и ЛДПР, а также частично КПРФ [19]. Наиболее отчетливо антигубернаторская позиция проявилась в предвыборной кампании пермской СР, которая шла под девизом «Расскажем Путину правду!» (имелось в виду – о реальном состоянии дел в регионе) и резко критиковала социально-экономическую политику региональной власти, требуя «справедливых законов», «справедливого ЖКХ» и т. п.

Несмотря на весьма жесткое противостояние и серьезные финансовые вливания со стороны конкурентов, по результатам голосования прогубернаторская команда нанесла существенное поражение своим оппонентам, что продемонстрировали и первые заседания ЗСПК нового созыва (16 депутатам из разных партий, причисляемых к «группе Скряганова», не досталось ни одного руководящего поста в новом парламенте). Вскоре после выборов Скрягановым был потерян контроль и над региональным отделением СР [17]. Из остальных политических партий, пожалуй, лишь региональные отделения РОПД «Яблоко» и «Родины» оказались вне этого противостояния и попытались сыграть роль «третьей силы», правда, в итоге без особого успеха. В табл. 1 представлены сводные итоги голосования по краю и отдельно по г. Перми.

Как видно из таблицы, все шесть партий, участвовавших в выборах ЗСПК и ПГД, получили на этих выборах лучший результат, чем на параллельных выборах в Государственную думу – как на всей территории края, так и на территории г. Перми. Больше оказалась и доля недействительных бюллетеней. Наиболее существенная разница у КПРФ: ее результат на выборах в Государственную думу получился на 3,4–3,6 % ниже, чем на краевых и городских выборах; заметная разница также у «Справедливой России» (2,3–2,5 %). Существенен разрыв между результатами партии «Яблоко» в ПГД и ГД на территории г. Перми – 1,6 процентных пункта. При этом итоги голосования на выборах в ЗСПК и ПГД на территории г. Перми между собой различаются мало. Самый большой разрыв у РОПД «Яблоко» – 0,4 процентных пункта, что, скорее всего, связано с разобщенностью, которая возникла в ходе кампании между региональным отделением и командой, сформировавшей городской список партии.

Таблица 1

Итоги голосования на выборах в Государственную думу, Законодательное собрание Пермского края и Пермскую городскую думу на территории Пермского края и города Перми

| Партия                  | Пермский край |        | Пермь  |        |        |
|-------------------------|---------------|--------|--------|--------|--------|
|                         | ГД            | ЗСПК   | ГД     | ЗСПК   | ПГД    |
| «Единая Россия»         | 42,7 %        | 43,7 % | 39,2 % | 39,9 % | 39,6 % |
| КПРФ                    | 14,2 %        | 17,8 % | 13,8 % | 17,3 % | 17,2 % |
| ЛДПР                    | 15,8 %        | 16,3 % | 13,1 % | 13,7 % | 13,8 % |
| «Справедливая Россия»   | 9,0 %         | 11,3 % | 10,9 % | 13,4 % | 13,3 % |
| РОДП «Яблоко»           | 3,1 %         | 3,8 %  | 5,5 %  | 6,7 %  | 7,1 %  |
| Партия Роста            | 1,7 %         | 2,5 %  | 2,7 %  | 3,8 %  | 3,7 %  |
| КП Коммунисты России    | 3,4 %         | –      | 3,1 %  | –      | –      |
| РППС                    | 2,2 %         | –      | 2,3 %  | –      | –      |
| «Родина»                | 1,5 %         | –      | 1,9 %  | –      | –      |
| «Патриоты России»       | 0,4 %         | –      | 0,4 %  | –      | –      |
| РЭП «Зеленые»           | 0,7 %         | –      | 1,0 %  | –      | –      |
| ПАРНАС                  | 0,9 %         | –      | 1,4 %  | –      | –      |
| «Гражданская платформа» | 0,2 %         | –      | 0,2 %  | –      | –      |
| «Гражданская сила»      | 0,2 %         | –      | 0,2 %  | –      | –      |
| Недействительные бюлл.  | 4,2 %         | 4,6 %  | 4,4 %  | 5,3 %  | 5,3 %  |

Отметим, что на выборах в Государственную думу на территории края ЛДПР опередила КПРФ, а на выборах в ЗСПК и ПГД коммунисты сумели занять второе место. В г. Перми КПРФ сумела опередить ЛДПР и на выборах в Госдуму. Такие результаты отражают различия в предвыборной тактике, избранной региональными штабами партий. Региональное отделение ЛДПР в целом следовало в русле федеральной кампании партии и сосредоточило свою активность в нескольких проблемных территориях края к северу от г. Перми (Соликамский, Горнозаводский, Чусовской районы, территория Кизеловского угольного бассейна) со сложной социально-экономической ситуацией, а также в Кунгурском районе. КПРФ первоначально в рамках программы «Кадры решают все» и «Мое сердце бьется слева» сделала ставку на городскую молодежь, в конце кампании подкрепив ее военно-патриотической тематикой, обращенной к традиционному более старшему электорату партии. Роднит положение этих партий в Пермском крае то, что ни у той, ни у другой не нашлось сильных кандидатов–одномандатников, способных составить серьезную конкуренцию единороссам в мажоритарных округах ни на одной из трех прошедших избирательных кампаний.

Между тем очевидно, что основные различия в итогах голосования на выборах в Государственную думу по сравнению с краевыми и городскими выборами связаны с участием в федеральных выборах еще 8 партий, которые отнимали голоса у лидеров. Из них получили наибольшую долю голосов и соответственно отняли наибольшее количество голосов у лидеров «Коммунисты России», РППС, «Родина», ПАРНАС и РЭП «Зеленые».

Другим факторами, объясняющим эти различия, являются разные политические тактики, использованные партиями в ходе разноуровневых избирательных кампаний, прошедших в регионе, а также разные стратегии поведения самих избирателей, часть из которых воспользовалась т. н. «распределительным голосованием», т. е. возможностью по-разному распорядится своими голосами на различных выборах (эффект «расщепления голосов»). Возможности такой формы электорального участия активно обсуждались пермяками в социальных сетях накануне дня голосования.

Анализ итогов голосования по отдельным территориям края<sup>1</sup> и по отдельным избирательным участкам г. Перми показывает более пеструю картину, но общие тенденции сохраняются. Так, разница между результатами «Единой России» на выборах в ЗСПК и Государственную думу по территориям края варьируется от 1,9 процентных пунктов (в Краснокамском районе) до 3,8 процентных пунктов (в г. Губаха), при этом отрицательная разница только в 7 территориях из 54. У ЛДПР разница составляет от 0,7 процентных пунктов (в г. Лысьва) до 1,9 (в Чердынском районе), при этом отрицательная разница отмечена на 9 территориях.

Заметно более низкие результаты ЕР и ЛДПР на выборах в ЗСПК на территории Перми (по сравнению с результатами по краю в целом) объясняются рядом факторов. Обе партии по ходу всей избирательной кампании отдавали приоритет определенным районам Пермского края, что было заметно и по составу кандидатов, и по характеру предвыборной агитации. ЕР традиционно делала ставку на сельские и национальные районы края, а также районы присутствия нефтяников и других сырьевиков. О районах наибольшей активности ЛДПР было сказано выше. Справедливороссы, напротив, большую часть партийных ресурсов и предвыборной активности сосредоточили именно в г. Перми. Кроме того, традиционно, в силу специфики социально-демографического состава избирателей, уровня их образования, особенностей информационной культуры, поддержка ЕР выше на периферии, чем в региональном центре, и это характерно не только для Пермского края, но и почти для всех российских регионов. С ЛДПР ситуация немного сложнее, соотношение ее поддержки в центре региона и на периферии варьируется от региона к региону и от выборов к выборам [6, 708–712; 7, 222–223]. Так, в 2007 г. результаты

---

<sup>1</sup> Территориями в данном контексте мы считаем городские округа, муниципальные районы, а также районы г. Перми. Всего таких территорий в крае 54.



ЛДПР в Перми были даже чуть выше (на 0,06 процентных пунктов), чем по краю в целом, но в 2011 г., как и сейчас, они оказались в краевом центре заметно ниже (тогда на 1,2 процентных пункта). При этом на выборах в ЗСПК для ЕР в наибольшей степени, чем для других партий, оказалось значимым сочетание результатов партии по единому избирательному округу и результатов партийных кандидатов в одномандатных округах. В большинстве случаев там, где результат партии оказался выше среднего (43,7 %), личный результат кандидата-одномандатника превышал 50 %, т. е. он вытягивал список в своем округе.

У КПРФ, «Справедливой России» и Партии Роста на всех территориях результат в ЗСПК лучше результата в Государственную думу; у КПРФ вариации от 2,0 процентных пунктов (в Кировском районе Перми) до 6,1 (в Гайнском районе, где позиции партии традиционно сильны, что, в частности, демонстрируют результаты местных выборов); у «Справедливой России» – от 0,7 (в Уинском районе) до 4,7 (в г. Кунгур), у Партии Роста – от 0,1 (в Гремячинском районе) до 1,5 (в Ленинском районе Перми). Относительно высокий результат эсеров по сравнению с общероссийскими 6,2 % имеет иную природу, чем в соседних регионах. Он не связан с былыми заслугами регионального отделения партии перед местными избирателями, как в Челябинской и Свердловской областях. Незадолго до начала избирательной кампании произошло кадровое и ресурсное обновление регионального отделения СР. Его возглавили лица, близко связанные с Дмитрием Скрявановым, лидером внутриэлитной оппозиции губернатору Виктору Басаргину. После этого обновленное пермское отделение справедливороссов сосредоточило свою избирательную кампанию в ЗСПК на критике политики губернатора под лозунгом «Расскажем Путину правду!», развернув массивную наглядную предвыборную агитацию, прежде всего, в самой региональной столице.

У РОДП «Яблоко» единственный случай отрицательной разности – Чердынский район, где за нее в Государственную думу проголосовало 6,7 %, а в ЗСПК – только 4,6 %. По другим территориям результаты РОДП «Яблоко» более ровные: разница от 0,2 процентных пунктов (в Чернушинском районе) до 2,1 (в Краснокамском районе). Аномально высокие результаты РОДП «Яблоко» на выборах в ГД в Чердынском районе требуют отдельного объяснения. В целом Чердынский район вышел на второе место в регионе по проценту поддержки этой партии, что явно несвойственно такого рода сельским территориям. Более того, на 13 избирательных участках из 25 партия показала результат выше среднероссийского, из них на 10 участках результаты были сравнимы с голосованием за «яблочников» в региональной столице. Особенно высокие результаты у РОДП «Яблоко» в Рябининском сельском поселении Чердынского района: в УИК № 4213 партия получила 31,1 % и обошла «Единую Россию» (на этом же участке на выборах ЗСПК ее результат также высокий, но при этом гораздо меньший – 17,3 %). Пять лет назад во время выборов 2011 г. ни Чердынский район в целом, ни указанные участки ничем особым в плане поддержки партии

«Яблоко» не отличились (в среднем 2,2 % по району). Между тем объяснение данной «аномалии» достаточно простое. Дело в том, что на выборах в ГД региональную группу РОДП «Яблоко» по Пермскому краю возглавил Дмитрий Махонин, который родом из пос. Рябинино. Несмотря на то, что чиновник уже давно работает сначала в Перми, а затем в Москве, Рябининское поселение значилось в его биографии в качестве места жительства. Таким образом, жители Рябининского поселения просто голосовали за «своего земляка», причем применительно к конкретному виду выборов. Как отмечалось выше, на тех же участках на выборах в ЗСПК результаты «Яблока» выглядят намного скромнее, что наглядно демонстрирует проявление возможности для распределительного голосования.

В г. Перми результат РОДП «Яблоко», как уже отмечалось ранее, на выборах в ПГД оказался выше, чем на выборах в ЗСПК. Во многом это было достигнуто за счет позитивной кампании «Новая команда для нашего города», с которой шел на выборах в пермскую Думу т. н. городской список партии «Яблоко». Агитационная кампания городского списка акцентировала внимание на городской повестке и сознательно обращалась к пермской идентичности и пермскому патриотизму. В итоге за очень короткий период городской список «Яблока» сумел перетянуть на себя голоса почти тысячи избирателей, отдавших предпочтение на выборах ЗСПК другим партиям.

Тем не менее, в Перми на большинстве избирательных участков (из 435) получены близкие результаты по трем видам выборов. Как видно из табл. 2, у всех шести партий разность между результатами на выборах ЗСПК и ПГД на большинстве участков не превышала по модулю 2 процентных пункта. То же самое наблюдается для «Единой России», ЛДПР, РОДП «Яблоко» и Партии Роста при сравнении итогов голосования в Государственную думу с краевыми и городскими выборами. У КПРФ и «Справедливой России», потерявших на выборах в Государственную думу значительное число голосов по сравнению с краевыми и городскими выборами, на большинстве участков разница оказалась в интервале от 2 до 5 процентных пунктов.

В то же время в г. Перми были обнаружены несколько избирательных участков со странными результатами, и мы предполагаем, что официальные данные об итогах голосования на этих участках содержат серьезные ошибки. В частности, итоги голосования по некоторым партиям различаются значительно [10]. Для целей нашей статьи мы в ходе дальнейшего анализа исключили участки, где разность хотя бы по одной из партий по модулю превышала 10 процентных пунктов. Это 7 участков при сравнении итогов голосования в Государственную думу и ЗСПК и 13 участков при сравнении итогов голосования в Государственную думу и ПГД.

Таблица 2

Различия в итогах голосования на выборах в Государственную думу, Законодательное собрание Пермского края и Пермскую городскую думу на избирательных участках города Перми

| Партия                | Интервал, % | Число участков в интервале |          |            |
|-----------------------|-------------|----------------------------|----------|------------|
|                       |             | ЗСПК – ГД                  | ПГД – ГД | ЗСПК – ПГД |
| «Единая Россия»       | менее –2    | 38                         | 41       | 49         |
|                       | От –2 до 2  | 275                        | 295      | 317        |
|                       | От 2 до 5   | 103                        | 83       | 55         |
|                       | более 5     | 19                         | 16       | 14         |
| КПРФ                  | менее –2    | 6                          | 5        | 35         |
|                       | От –2 до 2  | 79                         | 74       | 369        |
|                       | От 2 до 5   | 267                        | 295      | 26         |
|                       | более 5     | 83                         | 61       | 5          |
| ЛДПР                  | менее –2    | 11                         | 17       | 25         |
|                       | От –2 до 2  | 373                        | 358      | 384        |
|                       | От 2 до 5   | 44                         | 53       | 17         |
|                       | более 5     | 7                          | 7        | 9          |
| «Справедливая Россия» | менее –2    | 2                          | 3        | 28         |
|                       | От –2 до 2  | 163                        | 168      | 368        |
|                       | От 2 до 5   | 246                        | 238      | 35         |
|                       | более 5     | 24                         | 26       | 4          |
| РОДП «Яблоко»         | менее –2    | 2                          | 6        | 20         |
|                       | От –2 до 2  | 379                        | 318      | 407        |
|                       | От 2 до 5   | 52                         | 102      | 5          |
|                       | более 5     | 2                          | 9        | 3          |
| Партия Роста          | менее –2    | 0                          | 2        | 1          |
|                       | От –2 до 2  | 394                        | 396      | 430        |
|                       | От 2 до 5   | 41                         | 37       | 3          |
|                       | более 5     | 0                          | 0        | 1          |

Чтобы понять, как повлияло на результаты выборов в Государственную думу шести партий, представленных в выборах в ЗСПК и ПГД, участие других партий в выборах в Государственную думу, мы рассчитали коэффициенты корреляции между долей голосов на выборах в Государственную думу за партии, принимавшие участие только в этих выборах, и разностью между результатами ЗС – ГД и ПГД – ГД для шести партий, представленных во всех выборах. Результаты расчетов даны в табл. 3–5.

Таблица 3 показывает корреляции по территориям Пермского края. Видно, что потери КПРФ хорошо коррелируют с результатами «Коммунистов Рос-

сии». В то же время не видно значимой корреляции между потерями «Справедливой России» и результатами РППС. Потери «эсеров» лучше коррелируют с результатами «Зеленых», «Родины» и даже ПАРНАС, хотя и здесь корреляция весьма слабая. Мы видим также, что потери РОДП «Яблоко» и Партии Роста имеют заметную корреляцию с результатами сразу четырех партий – не только с относительно близким по политическим позициям ПАРНАС, но и РЭП «Зеленые» (конкурирующей с РОДП «Яблоко» за электорат, озабоченный экологическими проблемами), а также «Родины» и «Патриотов России», которые, видимо, также привлекают протестный электорат.

Таблица 3

Коэффициенты корреляции по территориям Пермского края между долей голосов «малых» партий на выборах в Государственную думу и разностью между долей голосов основных партий на выборах в Законодательное собрание Пермского края и Государственную думу

| Партия                  | ЕР    | КПРФ        | ЛДПР        | СР          | «Ябл.»      | ПР          |
|-------------------------|-------|-------------|-------------|-------------|-------------|-------------|
| «Коммунисты России»     | 0,12  | <b>0,66</b> | -0,08       | -0,22       | -0,04       | -0,14       |
| РППС                    | 0,16  | -0,11       | <b>0,29</b> | 0,08        | -0,07       | 0,11        |
| «Родина»                | -0,20 | -0,12       | 0,11        | 0,26        | <b>0,49</b> | <b>0,66</b> |
| «Патриоты России»       | -0,02 | -0,02       | -0,10       | 0,18        | <b>0,39</b> | <b>0,28</b> |
| РЭП «Зеленые»           | -0,24 | -0,05       | 0,11        | <b>0,30</b> | <b>0,52</b> | <b>0,64</b> |
| ПАРНАС                  | -0,18 | -0,04       | 0,00        | 0,25        | <b>0,57</b> | <b>0,69</b> |
| «Гражданская платформа» | 0,00  | <b>0,28</b> | -0,15       | -0,01       | 0,19        | 0,10        |
| «Гражданская сила»      | 0,08  | 0,13        | -0,14       | -0,20       | 0,07        | -0,15       |

*Примечания. Коэффициенты корреляции рассчитывались по 54 территориям Пермского края. Жирным шрифтом выделены коэффициенты, превышающие 0,27 (5%-ный уровень значимости). Сокращения партий: ЕР – «Единая Россия», ПР – Партия Роста, РППС – Российская партия пенсионеров за справедливость, СР – «Справедливая Россия», «Ябл.» – РОДП «Яблоко».*

В табл. 4 представлены данные по избирательным участкам г. Перми. Здесь картина несколько отличается. Мы также видим высокую степень корреляции между потерями КПРФ и результатом «Коммунистов России». Однако есть также не очень большая, но все же значимая корреляция между потерями «Справедливой России» и результатом РППС. Потери РОДП «Яблоко» и Партии Роста также лучше всего коррелируют с результатами ПАРНАС, но корреляцию потерь РОДП «Яблоко» с результатами патриотических партий можно считать незначительной, зато корреляция с результатами «Гражданской платформы» более значима.

Таблица 4

Коэффициенты корреляции по избирательным участкам г. Перми между долей голосов «малых» партий на выборах в Государственную думу и разностью между долей голосов основных партий на выборах в Законодательное собрание Пермского края и Государственную думу

| Партия              | ЕР    | КПРФ        | ЛДПР  | СР          | «Ябл.»      | ПР          |
|---------------------|-------|-------------|-------|-------------|-------------|-------------|
| «Коммунисты России» | -0,10 | <b>0,51</b> | 0,14  | 0,03        | 0,00        | 0,00        |
| РППС                | 0,03  | 0,04        | 0,07  | <b>0,25</b> | 0,06        | 0,05        |
| «Родина»            | 0,06  | <b>0,23</b> | -0,08 | 0,04        | 0,11        | <b>0,21</b> |
| «Патриоты России»   | 0,03  | 0,04        | -0,04 | <b>0,17</b> | 0,10        | 0,02        |
| РЭП «Зеленые»       | 0,12  | 0,06        | -0,05 | 0,01        | <b>0,19</b> | 0,12        |
| ПАРНАС              | 0,06  | 0,14        | -0,08 | -0,01       | <b>0,31</b> | <b>0,26</b> |
| «Гражд. платформа»  | -0,01 | 0,06        | 0,11  | 0,01        | <b>0,17</b> | 0,03        |
| «Гражданская сила»  | 0,05  | 0,06        | 0,04  | -0,10       | 0,10        | 0,02        |

*Примечания. Коэффициенты корреляции рассчитывались по 428 избирательным участкам Перми. Жирным шрифтом выделены коэффициенты, превышающие 0,16 (0,1%-ный уровень значимости). Сокращения партий: ЕР – «Единая Россия», ПР – Партия Роста, РППС – Российская партия пенсионеров за справедливость, СР – «Справедливая Россия», «Ябл.» – РОДП «Яблоко».*

Примерно такая же картина и в табл. 5, где приведены коэффициенты корреляции для разности между результатами основных партий на выборах ПГД и Государственной думы. Также наилучшая корреляция между потерями КПРФ и результатами «Коммунистов России» и меньшая, но значимая – между потерями «Справедливой России» и результатами РППС и потерями РОДП «Яблоко» и результатами ПАРНАС.

Таблица 5

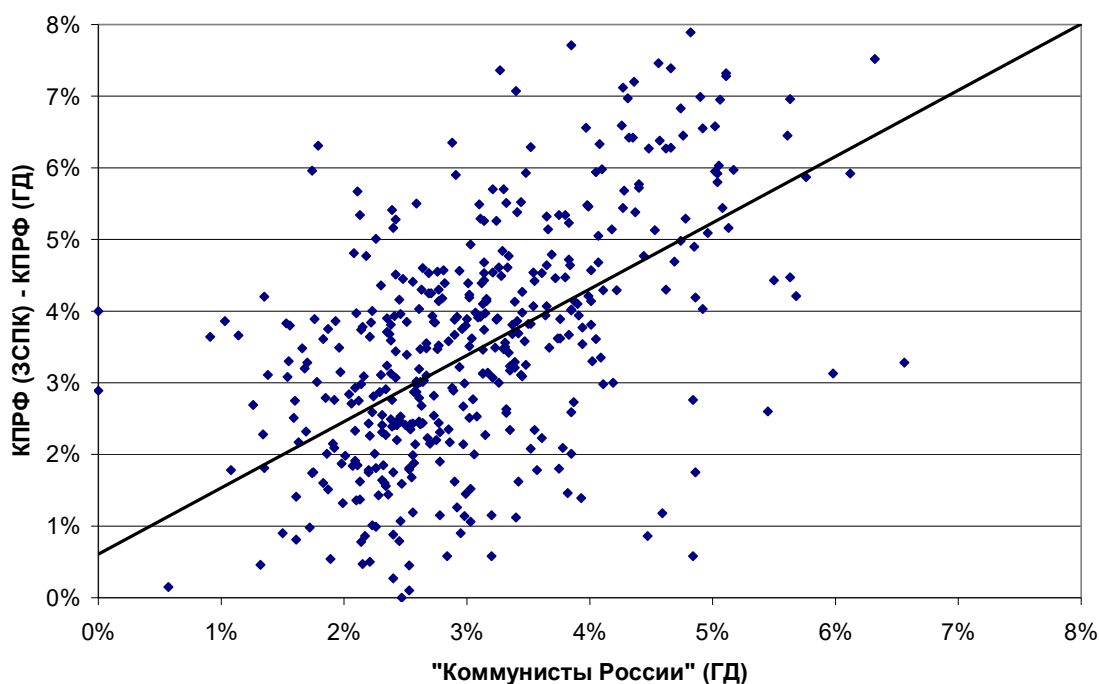
Коэффициенты корреляции по избирательным участкам г. Перми между долей голосов «малых» партий на выборах в Государственную думу и разностью между долей голосов основных партий на выборах в Пермскую городскую думу и Государственную думу

| Партия              | ЕР    | КПРФ        | ЛДПР  | СР          | «Ябл.»      | ПР          |
|---------------------|-------|-------------|-------|-------------|-------------|-------------|
| «Коммунисты России» | 0,00  | <b>0,53</b> | 0,09  | 0,05        | -0,02       | -0,05       |
| РППС                | 0,00  | 0,07        | 0,11  | <b>0,31</b> | -0,07       | 0,08        |
| «Родина»            | 0,10  | 0,11        | -0,02 | -0,02       | <b>0,16</b> | <b>0,20</b> |
| «Патриоты России»   | 0,07  | 0,00        | -0,10 | <b>0,18</b> | -0,06       | <b>0,17</b> |
| РЭП «Зеленые»       | 0,06  | 0,06        | -0,09 | 0,00        | <b>0,31</b> | <b>0,21</b> |
| ПАРНАС              | 0,02  | 0,04        | 0,02  | 0,03        | <b>0,35</b> | <b>0,25</b> |
| «Гражд. платформа»  | -0,09 | -0,01       | 0,15  | 0,09        | <b>0,16</b> | -0,04       |
| «Гражданская сила»  | -0,07 | -0,03       | 0,15  | -0,03       | 0,07        | -0,03       |

*Примечания. Коэффициенты корреляции рассчитывались по 422 избирательным участкам г. Перми. Жирным шрифтом выделены коэффициенты, превышающие 0,16 (0,1%-ный уровень значимости). Сокращения партий: ЕР – «Единая Россия», ПР – Партия Роста, РППС – Российская партия пенсионеров за справедливость, СР – «Справедливая Россия», «Ябл.» – РОДП «Яблоко».*



Потери «Единой России» не имеют значимой корреляции с результатами ни одной из партий. Потери ЛДПР по г. Перми также не имеют значимых корреляций, а по Пермскому краю – лишь слабую корреляцию с результатами РППС. Впрочем, потери этих партий были невелики. Из таблицы 1 можно увидеть, что размер потерь КПРФ на выборах в Государственную думу по сравнению с выборами в ЗСПК и ПГД (3,4–3,6 %) почти в точности совпадает с результатами «Коммунистов России» (3,4 % в крае и 3,1 % – в г. Перми). Поэтому в дополнении к корреляционному анализу мы рассчитали параметры линейной регрессии, используя в качестве независимой переменной результаты «Коммунистов России», а в качестве зависимой – разность между результатами КПРФ на выборах в ЗСПК или ПГД и на выборах в Государственную думу. Наилучшей оказалась регрессионная зависимость потерь КПРФ в г. Перми на выборах в Государственную думу по сравнению с потерями на выборах ЗСПК: коэффициент наклона 0,925 и отсекаемый отрезок 0,006 (0,6%). Эту зависимость иллюстрирует график 1.



*График 1. Зависимость потерь КПРФ (разности между ее результатом на выборах в ЗСПК и Государственную думу) от результата «Коммунистов России» на выборах в Государственную думу по 428 избирательным участкам г. Перми.*

Немного отличается аналогичная зависимость для выборов в ПГД: коэффициент наклона 0,826 и отсекаемый отрезок 0,008 (0,8 %). Также достаточно хорошая регрессионная зависимость между потерями КПРФ и результатом «Коммунистов России» по территориям Пермского края: коэффициент наклона 0,857 и отсекаемый отрезок 0,007 (0,7 %). Эту зависимость иллюстрирует график 2.

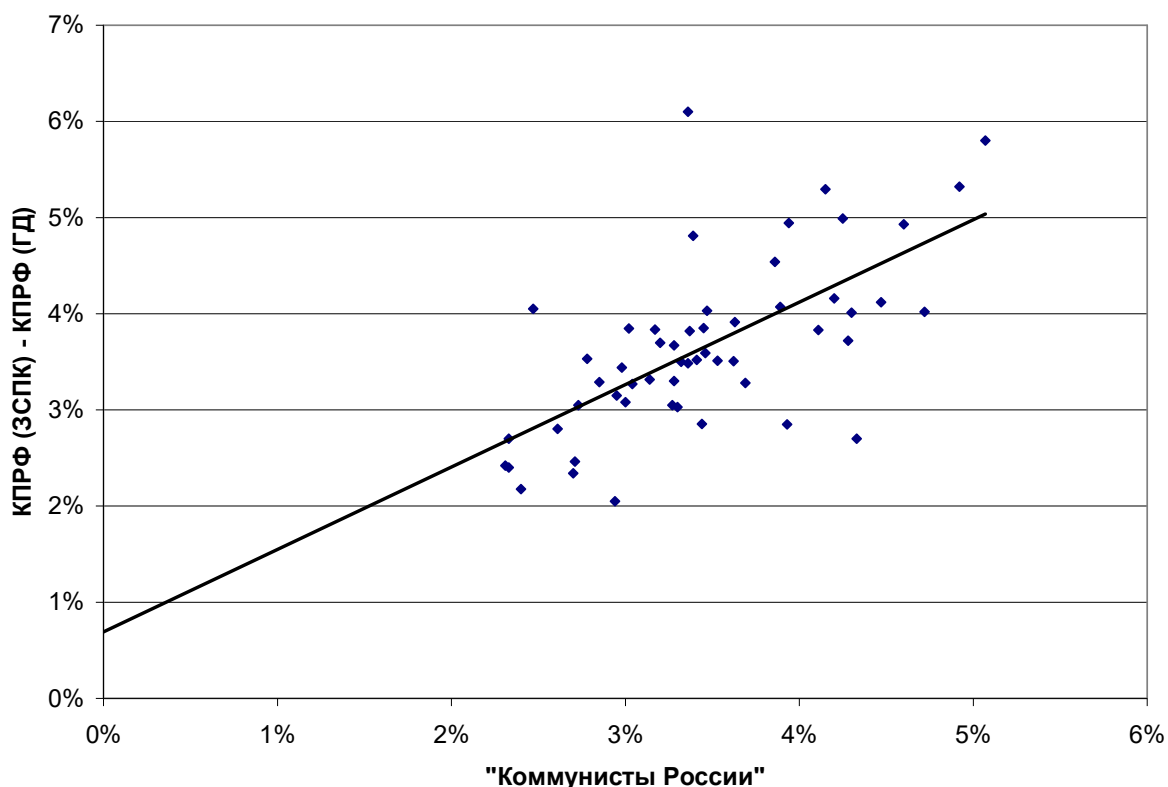
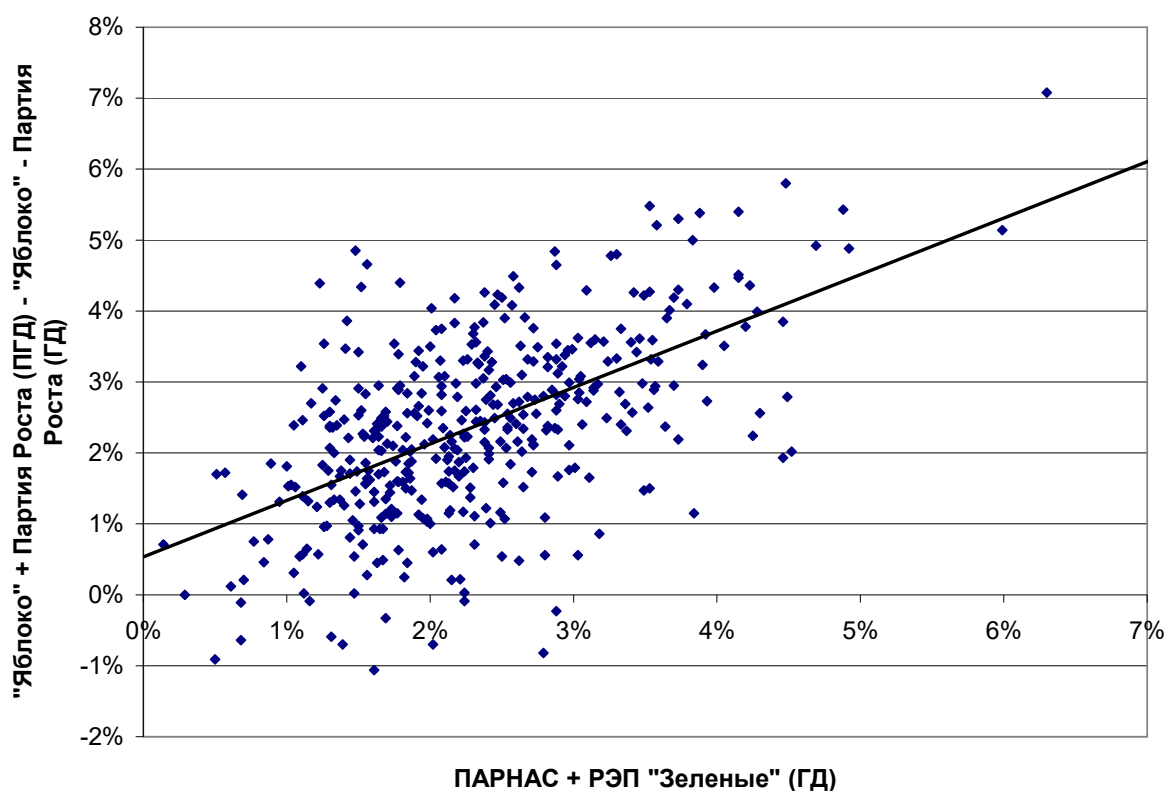


График 2. Зависимость потерь КПРФ (разности между ее результатом на выборах в ЗСПК и Государственную думу) от результата «Коммунистов России» на выборах в Государственную думу по 54 территориям Пермского края

Таким образом, мы можем сделать вывод, что избиратели, голосовавшие на выборах в Государственную думу за «Коммунистов России», на выборах в ЗСПК и ПГД отдавали голоса в основном за КПРФ. Иными словами, на выборах в Государственную думу «Коммунисты России» выступали как явные спойлеры КПРФ.

Потери «Справедливой России» (2,3–2,5 %), как видно из табл. 1, также численно близки к результатам РППС. Однако мы видели, что корреляция между потерями «эсеров» и результатами РППС невысокая. Регрессионный анализ в этих случаях не позволяет увидеть четкую зависимость между указанными переменными: для Пермского края наклон получился 0,109 и отрезок 0,018 (1,8 %), для Перми по ЗСПК – наклон 0,474 и отсекаемый отрезок 0,014 (1,4 %), по ПГД – наклон 0,572 и отсекаемый отрезок 0,011 (1,1 %). Иными словами, наклон во всех трех случаях получился значительно ниже единицы, а отсекаемый отрезок – значительно выше нуля. Таким образом, потери «Справедливой России» на выборах в Государственную думу на разных территориях и избирательных участках связаны с сочетанием различных факторов, помимо голосования за РППС.



*График 3. Зависимость суммарных потерь РОДП «Яблоко» и Партии Роста (разности между их результатом на выборах в ПГД и Государственную думу) от суммарного результата ПАРНАС и РЭП «Зеленые» на выборах в Государственную думу по 411 избирательным участкам Перми*

Более сложная ситуация с либеральными партиями. Как видно из таблиц 3–5, потери как РОДП «Яблоко», так и Партии Роста связаны с голосованием за ПАРНАС, РЭП «Зеленые», а также, по крайней мере, частично, за партию «Родина». При этом суммарные потери обеих партий близки к сумме голосов за ПАРНАС и РЭП «Зеленые». В связи с этим мы построили зависимость суммарных потерь РОДП «Яблоко» и Партии Роста от суммы голосов за ПАРНАС и РЭП «Зеленые». Лучше всего такая зависимость получилась по г. Перми для потерь указанных партий по сравнению с выборами в ПГД. При этом были обнаружены еще 11 участков с сильно отклоняющимися результатами, исключение которых позволило получить достаточно выразительную картину, неплохо аппроксимируемую регрессионной прямой с наклоном 0,796, отсекаемым отрезком 0,005 (0,5%) и коэффициентом корреляции 0,57 (см. график 3). Таким образом, мы можем сделать вывод, что потери РОДП «Яблоко» и Партии Роста на выборах в Государственную думу связаны в основном с голосованием за ПАРНАС и РЭП «Зеленые».

**Библиографический список**

1. Дмитрий Махонин: «Я, как Джон Сноу, пройду весь Пермский край с севера на юг» // Properm.ru – новостной портал Перми, 22.07.2016. [Электронный ресурс]. URL: <http://properm.ru/news/politic/126824/> (дата обращения: 09.01.2017). [Dmitriy Makhonin: “Like John Snow, I’ll walk across the Perm region from North to South. *Properm.ru*. 22 July 2016. Available at: <http://properm.ru/news/politic/126824/> (accessed 19.12.2016)].
2. Евгений Плотников: «Партия “Родина” вновь в эпицентре скандала» // Портал «В курсе.ру», Пермь, 05.08.2016 [Электронный ресурс]. URL: [http://v-kurse.ru/news/opinion/evgeniy\\_plotnikov\\_partiya\\_rodina\\_vnov\\_v\\_epitsentre\\_skandala\\_2701930/](http://v-kurse.ru/news/opinion/evgeniy_plotnikov_partiya_rodina_vnov_v_epitsentre_skandala_2701930/) (дата обращения: 09.01.2017). [Evgeniy Plotnikov: “Rodina” Party is again in the centre of a scandal. *V kyrse.ru*. 05 August 2016. Available at: [http://v-kurse.ru/news/opinion/evgeniy\\_plotnikov\\_partiya\\_rodina\\_vnov\\_v\\_epitsentre\\_skandala\\_2701930/](http://v-kurse.ru/news/opinion/evgeniy_plotnikov_partiya_rodina_vnov_v_epitsentre_skandala_2701930/) (accessed 19.12.2016)].
3. Избирком Прикамья отказал 3 партиям в регистрации на выборах в Законодательное собрание // ИА REGNUM, 13.08.2016 г. [Электронный ресурс]. URL: <https://regnum.ru/news/polit/2166617.html> (дата обращения: 09.01.2017). [Perm Region election committee refused to register candidates of 3 parties for Legislative Assembly elections. *IA REGNUM*. 13 August 2016. Available at: <https://regnum.ru/news/polit/2166617.html> (accessed 19.12.2016)].
4. Колышкин А. «Партия Роста» намерена набрать 15 % голосов в Перми, и 10 % – по краю // Информационно-аналитический портал «НеСекретно», 25.05.2016 г. [Электронный ресурс]. URL: <http://www.nesekretno.ru/politika-i-vlast/1024086181/partiya-rosta-namerena-nabrat-15-golosov-v-permi-i-10-po-krayu> (дата обращения: 09.01.2017). [Kolyshekin A. “Party of Growth” intends to get 15% of votes in Perm and 10% in the Perm region. *NeSekretno*. 25 May 2016. Available at: <http://www.nesekretno.ru/politika-i-vlast/1024086181/partiya-rosta-namerena-nabrat-15-golosov-v-permi-i-10-po-krayu> (accessed 19.12.2016)].
5. Константин Окунев: «Родина» оказалась самой расторопной партией // Business-class. 2016. 20 июня. [Электронный ресурс]. URL: <http://www.business-class.ru/news/2016/06/20/konstantin-okunev-rodina-okazalas-samoj-rastoropnoy-partiey> (дата обращения: 09.01.2017). [Konstantin Okunev: “Rodina” turned out to be the most prompt party. *Business-class*. 20 June 2016 Available at: <http://www.business-class.ru/news/2016/06/20/konstantin-okunev-rodina-okazalas-samoj-rastoropnoy-partiey> (accessed 19.12.2016)].
6. Кынев А.В., Любарев А.Е. Партии и выборы в современной России: Эволюция и деволуция. М., 2011. [Kunev A., Lyubarev A. Parties and elections in contemporary Russia: Evolution and Devolution. М., 2011].
7. Кынев А., Любарев А., Максимов А. На подступах к федеральным выборам – 2016: Региональные и местные выборы 13 сентября 2015 г. М., 2015.

- [*Kunev A., Lyubarev A., Maksimov A.* On the threshold of the Federal elections of 2016: Regional and local elections of September 13, 2015. М., 2015].
8. *Кынев А., Любарев А., Максимов А.* Региональные и местные выборы 2014 г. в России в условиях новых ограничений конкуренции. М., 2015. [*Kunev A., Lyubarev A., Maksimov A.* The 2014 Regional and local elections in Russia in the conditions of new restrictions on competition. М., 2015].
  9. *Кынев А., Любарев А., Максимов А.* Региональные и местные выборы 8 сентября 2013 г.: тенденции, проблемы и технологии. М., 2014. [*Kunev A., Lyubarev A., Maksimov A.* Regional and local elections of September 8, 2013: trends, problems, and technologies. М., 2014].
  10. *Любарев А.* Вопрос о ляпах в протоколах прозвучал на заседании ЦИК // Сайт движения «Голос», 27.10.2016 г. [Электронный ресурс]. URL: <https://www.golosinfo.org/ru/articles/123994> (дата обращения: 09.01.2017). [*Lyubarev A.* The issue of mistakes in the records was raised during the CEC meeting. *Golos*. 27 October 2016. Available at: <https://www.golosinfo.org/ru/articles/123994> (accessed 19.12.2016)].
  11. *Никитин Д.* Партия роста хочет снять с выборов пермского губернатора // Коммерсантъ Пермь, 2016. 8 сент. [Электронный ресурс]. URL: <http://kommersant.ru/doc/3083906> (дата обращения: 09.01.2017). [*Nikitin D.* Party of Growth wants to withdraw the Perm governor from the elections. *Kommersant Perm*. 08 September 2016. Available at: <http://kommersant.ru/doc/3083906> (accessed 19.12.2016)].
  12. «Парнас» не будет выдвигать кандидатов на выборы в краевой парламент // Business-class. 2016. 11 июля. [Электронный ресурс]. URL: <http://www.business-class.su/news/2016/07/11/parnas-ne-budet-vydvigat-kandidatov-na-vybory-v-kraevoy-parlament> (дата обращения: 09.01.2017). [“Parnas” is not going to put forward its candidates for the regional parliament elections. *Business-Class*. 11 July 2016. Available at: <http://www.business-class.su/news/2016/07/11/parnas-ne-budet-vydvigat-kandidatov-na-vybory-v-kraevoy-parlament> (accessed 19.12.2016)].
  13. Партийная реформа и контрреформа 2012–2014 годов: предпосылки, предварительные итоги, тенденции / под ред. Н.А. Борисова, Ю.Г. Коргунюка, А.Е. Любарева, Г.М. Михалевой. М., 2015. [*Party reform and counter-reform of 2012–2014: background, preliminary results, trends*. Ed. by N.A. Borisov, Yu.G. Korgunyuk, A.E. Lyubarev, G.M. Mikhaleva. М., 2015].
  14. Пермский край: динамика электоральных предпочтений за 5 лет. Итоги регионального выборного цикла 2011–2016 гг. / под ред. Л.Б. Ознобишина. Пермь, 2016 [Электронный ресурс]. URL: <https://drive.google.com/file/d/0BwhxngfUSuktSFdZbUthQ2dxazg/view> (дата обращения: 09.01.2017). [*Perm region: dynamics of electoral preferences for the last 5 years. The Results of the regional electoral cycle of 2011-2016*. Ed. by L.D. Osnobishina. Centre of Elec-



- toral Technologies. Perm, 2016. Available at: <https://drive.google.com/file/d/0BwhxngfUSuktSFdZbUthQ2dxazg/view> (accessed 19.12.2016)].
15. Региональные отделения политических партий в Пермском крае: справочник / под ред. С.В. Неганова. Пермь, 2016. [*Regional departments of political parties in Perm Region: manual*. Ed. by S.V. Neganov. Perm, Pushka Publ., 2016. 270 p.].
  16. Сведения о поступлении средств в избирательные фонды избирательных объединений и расходовании этих средств: итоговые финансовые отчеты региональных отделений политических партий // Сайт Избирательной комиссии Пермского края: Финансирование выборов [Электронный ресурс]. URL: <http://www.permkrai.izbirkom.ru/way/1035940.html> (дата обращения: 09.01.2017). [Data on the flow of money in the fighting funds of electoral associations and its spending. Final financial reports of regional departments of political parties. *Electoral committee of Perm Region website: Financing Elections*. Available at: <http://www.permkrai.izbirkom.ru/way/1035940.html> (accessed 19.12.2016)].
  17. Филин Р. Вопреки ожиданиям // Пермский обозреватель. 27 дек. 2016. № 51 (928). [Электронный ресурс]. URL: <http://www.permoboz.ru/txt.php?n=11925> (дата обращения: 09.01.2017). [*Filin R. Contrary to expectations. Perm OBOZREVATEL*. No. 51 (928) 27 December 2016. Available at: <http://www.permoboz.ru/txt.php?n=11925> (accessed 19.12.2016)].
  18. Фрукт и овощи. Дмитрий Махонин и Надежда Агишева – о результатах кампании и планах на будущее // Business-class. 2016. 21 сент. [Электронный ресурс]. URL: <http://www.business-class.su/news/2016/09/21/frukt-i-ovoshchi> (дата обращения: 09.01.2017). [Fruit and vegetables. Dmitriy Makhonin and Nadezhda Agisheva – on the results of the campaign and future plans. *Business-Class*. 21 September 2016. Available at: <http://www.business-class.su/news/2016/09/21/frukt-i-ovoshchi> (accessed 19.12.2016)].
  19. Хлопов С. Кто есть кто и кто за кем стоит на пермских выборах 2016 года // Интернет-журнал «Звезда». 2016. 22 июня. [Электронный ресурс]. URL: <http://zvzda.ru/articles/d974a1955e84> (дата обращения: 09.01.2017). [*Khlopov S. Who is who and who is behind who in Perm 2016 elections. Zvezda*. 22 June 2016. Available at: <http://zvzda.ru/articles/d974a1955e84> (accessed 19.12.2016)].

**THE STUDY OF COMBINED ELECTIONS:  
POLITICAL PARTIES IN THE PERM REGION ELECTIONS OF 2016**

*A. E. Lyubarev*

Candidate of Law Sciences, Expert of Committee of Civil Initiatives

*V. S. Kovin*

Candidate of Historical Sciences, Senior Researcher,  
Department of Political Institutions and Processes Research,  
Perm Scientific Center, Russian Academy of Sciences (Ural Branch)

The paper analyzes the relationship between straight-party voting in elections of different levels (federal, regional and municipal) by the example of the Perm region based on correlation and regression analyses, elections to the State Duma, Legislative Assembly of the Perm region and the Perm City Duma being studied. It is shown that in the elections to the State Duma six of the political parties participating in elections at all the three levels received lower results than in regional and municipal elections due to the fact that eight other parties participated in the elections to the State Duma. The losses of the Communist Party of the Russian Federation in these elections were mainly related to the participation of “Communists of Russia” while the losses of the RUDP “Yabloko” and the Party of Growth were mainly related to the participation of PARNAS and the REP “The Greens”.

*Keywords:* elections; political parties; correlation analysis; regression analysis; Perm region.