

УДК 159.98:343.13

DOI: 10.17072/2078-7898/2017-4-596-603

ЛИЧНОСТНЫЕ ОСОБЕННОСТИ КИНОЛОГА УГОЛОВНО-ИСПОЛНИТЕЛЬНОЙ СИСТЕМЫ НА РАЗНЫХ ЭТАПАХ ПРОФЕССИОНАЛЬНОГО СТАНОВЛЕНИЯ

Кусакина Елена Аркадьевна

Пермский институт федеральной службы исполнения наказаний

В психологической литературе широко используется термин «профессиональное становление», который трактуется как процесс овладения профессией и развития личности в целом. В статье рассматриваются особенности профессионально-личностного становления кинологов уголовно-исполнительной системы (далее УИС). Представлены результаты эмпирического исследования психологических особенностей личности кинолога на разных этапах профессионализации. В качестве респондентов выступили курсанты (1–4-й курсы) Пермского института ФСИН России, обучающиеся по специальности 36.02.01 «Зоотехния», и сотрудники, имеющие опыт службы в кинологических отделениях и службах УИС. С помощью методов математической статистики определены направленность и выраженность изменений в структуре личности кинолога. Для описания психологических особенностей испытуемых был использован пятифакторный опросник (5 PFQ). При изучении системы самоотношения и социально-перцептивных аспектов самосознания применялся опросник самоотношения В.В. Столина, анализировалась иерархическая модель основных параметров: открытость, самоуважение, саморукводство, самооценочность, самопринятие, самопривязанность, внутренняя конфликтность, самообвинение. Ведущий мотив в структуре личности обучаемых определялся на основе методики Т.И. Ильиной «Мотивация обучения в вузе». Для курсантов первого курса доминирующим мотивом является овладение профессией, со второго по четвертый — получение диплома. В статье подробно описаны и обоснованы статистически значимые различия между всеми группами испытуемых личностных факторов темперамента и характера в системе самоотношения и мотивационной сферы. Анализ результатов исследования показывает, что все изменения в структуре личности испытуемых, связанные с социальной ситуацией, уровнем развития ведущей деятельности, освоением новой социальной роли, вполне закономерны и объективны.

Ключевые слова: психологические особенности личности кинолога, система самоотношения, содержание «Я-образа», мотивация учебной деятельности, уровень мотивации.

PERSONAL FEATURES OF A CINOLOGIST OF THE PENITENTIARY SYSTEM AT DIFFERENT STAGES OF THE PROFESSIONAL FORMATION

Elena A. Kusakina

Perm Institute of the Federal Penitentiary Service

The article considers the peculiarities of the professional and personal formation of cynologists of the penitentiary system. In the psychological literature, the term «professional formation» is widely used and interpreted as the process of mastering the profession and developing the personality as a whole. The article presents the results of an empirical study of the psychological characteristics of the personality of a cynologist at different stages of professionalization. The respondents were students of the Perm Institute of the FPSR (Federal Penitentiary Service of Russia) doing the course in «Zootechnics», from I to IV years of studying and employees having experience of service in the cynological departments and services of the FPSR. Using the methods of mathematical statistics, the author of the article established the direction and intensity of changes in the structure of a cynologist's personality. A five-factor questionnaire (5 PFQ) was used to describe the psychological characteristics of the subjects. To study the system of self-relationship and socio-perceptual aspects of self-

awareness, the author of the article used a questionnaire of self-attitudes by V.V. Stolin, which allowed for analyzing the hierarchical model of the main parameters: openness, self-esteem, self-guidance, self-worth, self-acceptance, self-attachment, internal conflict, self-incrimination. In order to determine the leading motive in the structure of a trainee's personality the authors used the work «Motivation for studying in high school» by T.I. Ilyina. For first-year students, the dominant motive is mastering the profession, from the second to the fourth — obtaining a diploma. The article describes in detail and substantiates the statistically significant differences between all groups of the studied personal factors of temperament and character in the system of self-relationship and motivational sphere. Analysis of the research results shows that all changes in the structure of the subjects' personality related to the social situation, the level of development of the leading activity, the development of the new social role are quite logical and objective.

Keywords: psychological characteristics of cynologists, system of self-attitude, content of the «self-image», motivation for educational activity, level of motivation.

Введение

Процесс профессионально-личностного становления охватывает весь жизненный путь личности и предполагает взаимовлияние профессии и жизнедеятельности. Этот процесс начинается с формирования профессиональных интересов и склонностей и заканчивается реализацией в активной профессиональной деятельности. Движение личности в развивающемся профессиональном пространстве определяется, во-первых, возрастными изменениями, во-вторых, системой непрерывности профессионального образования и ведущей профессионально ориентированной деятельностью. В психологической литературе достаточно широко используется термин «профессиональное становление», который трактуется как процесс овладения профессией и развития личности в целом. Так, Т.В. Кудрявцев рассматривает профессиональное становление как длительный процесс развития личности с начала формирования профессиональных намерений до полной реализации себя в профессиональной деятельности, где центральным звеном является профессиональное самоопределение [1].

Т.В. Зеер трактует профессиональное становление как формирование личности, адекватное требованиям профессиональной деятельности [2]. Однако, как отмечает исследователь, индивидуальная траектория профессионального становления личности может быть изменена под влиянием точек бифуркаций, которые понимаются как нарушения последовательного, линейного, порядочного процесса профессионального становления. В качестве «нарушителей» эволюционного развития могут быть различные психологические барьеры: дезадаптация, кризисы, акцентуации, неблагоприятное стечение обстоятельств, случайности. Развитие личности в профессиональном пространстве сопровождается не только последовательной сменой деятельности, в рамках одного

возраста происходят качественные изменения в самой личности: изменяются мотивация, система отношений, эмоциональная сфера, способы планирования и самоконтроля. Следовательно, очень важным элементом в профессиональном становлении является изучение психологических особенностей с целью определения траектории профессионального развития. Это во многом обуславливает дальнейший путь профессионального становления личности — к самореализации в профессии или к постепенному угасанию профессиональных функций.

По мнению А.Р. Фонарева, только в рамках целостной жизнедеятельности человека формируется его готовность к труду, профессионализации в целом. Именно жизненные ценности определяют личностный смысл профессии [3].

Необходимо отметить, что сегодня в отечественной психологической науке и практике особенностям профессионально-личностного становления специалиста-кинолога уделяется недостаточно внимания, что позволяет констатировать актуальность исследуемой темы. Сфера профессиональной деятельности кинологов уголовно-исполнительной системы достаточно разнопланова и многообразна и предъявляет высокие требования к личности специалиста. Служебная деятельность направлена и на организацию подготовки служебной собаки для участия в оперативно-разыскных мероприятиях по розыску и задержанию бежавших осужденных, обнаружению наркотических средств, взрывчатых веществ, взрывных устройств, оружия и боеприпасов.

С учетом основных направлений служебной деятельности закономерно возникает необходимость в совершенствовании профессиональной подготовки специалистов-кинологов, которая включает в себя не только формирование необходимых компетенций, но и понимание значимости своей профессии и принятия себя в ней. Овладение профессиональным мастерством невозможно

без психологического обеспечения профессионально-личностного становления специалистов-кинологов, что, на наш взгляд, должно стать одним из приоритетных направлений в развитии научной и образовательной базы в области кинологии. В качестве основной гипотезы нашего исследования выступило предположение, что изучение психологических закономерностей профессионально-личностного становления кинологов на разных этапах профессионализации позволит создать необходимые условия для их успешной самореализации, определить возможные профессиональные и личностные деструкции с последующим построением продуктивных сценариев, направленных на преодоление кризисов и дальнейший профессиональный рост. С учетом основной гипотезы целью исследования было выявить психологические особенности и закономерности профессионально-личностного становления кинологов уголовно-исполнительной системы на разных этапах профессионализации. Общеметодологической основой исследования стали положения системного подхода, принципы детерминизма, развития, единства сознания и деятельности. Конкретно-научным ориентиром выступили концептуальные положения теории профессионального развития (Т.В. Кудрявцев, Э.Ф. Зеер), где объектом развития является личность, а основанием профессионального развития — социальная ситуация и ведущая деятельность. В качестве основных методов использовались анализ научных источников и нормативных документов, тестирование и математико-статистические методы обработки и интерпретации данных (U-критерий Манни-Уитни).

В эмпирическом исследовании приняли участие 83 курсанта с 1-го по 4-й курс Пермского института ФСИН России, обучающиеся по специальности 36.02.01 «Зоотехния», из них 30 (36 %) женского пола. А также сотрудники кинологи среднего и старшего начальствующего состава, имеющие значительный опыт работы в кинологических отделах и службах уголовно-исполнительной системы — 65 мужчин в возрасте от 30 до 42 лет.

Основное содержание. Результаты

Для полного и многомерного описания личности испытуемых был выбран пятифакторный опросник (5 PFQ), который позволил получить полную и содержательную характеристику. Сравнительному анализу подвергались группы смежного курса, в результате чего были выявлены суще-

ственные различия (на уровне $p \leq 0,05$; $p \leq 0,01$). Так, курсанты первого курса более доверчивы, доброжелательны, открыты для контактов и готовы к сотрудничеству. Позитивное отношение к окружающим, терпимость к недостаткам других, постоянная потребность в поддержке характерны для респондентов этой группы. В общественных мероприятиях их отличает персональная ответственность за общий результат. На втором курсе в большей степени проявляются признаки дистанцирования, соперничества и независимости от окружающих.

У курсантов третьего курса доминируют желание подчиняться, избегать внимания со стороны окружающих, появляется стремление быть незамеченными. В отношениях с сокурсниками они более закрыты, интровертированы, у них в меньшей степени проявляется желание к установлению контакта, ориентация на общение и взаимодействие сменяется стремлением решить конкретные задачи.

Курсанты четвертого курса проявляют большую активность, открытость к общению, ищут внимания со стороны окружающих, испытывая при этом осознанную потребность. Полученные данные коррелируют с результатами анонимного анкетирования. Как отмечают выпускники, одним из их желаний является стать хорошим специалистом и занять достойное место в кинологической службе: «Я хочу, чтобы меня заметили».

Психологические особенности личности опытного сотрудника и выпускника вуза имеют существенные различия. У сотрудников главным образом преобладает желание доминировать и руководить, при этом они испытывают потребность в теплоте, сотрудничестве, понимании, уважении со стороны коллег. Действующих специалистов-кинологов отличает от выпускников позитивное отношение к жизни, ярко выраженная потребность нести личную ответственность за общее дело, добросовестное и ответственное выполнение поручений, следование моральным принципам, общепринятым нормам поведения даже в случае их формализма. Высокий уровень добросовестности и сознательности коррелирует с высоким уровнем самоконтроля, обязательности, точности и аккуратности в делах. Особенности личности сотрудника, на наш взгляд, не обязательно могут быть связаны с профессиональной деятельностью, возможно, это результат активной жизненной позиции, опыта и возраста. Как уже отмечалось ранее, профессионализация не является пассивным процессом, становление профес-

сионала невозможно без влияния жизненных обстоятельств. Именно в ходе жизнедеятельности человека как целого формируется готовность к труду и профессионализация в целом.

Выявленные в результате статистического анализа существенные различия между курсантами четвертого курса и опытными сотрудниками, на наш взгляд, вполне объяснимы и закономерны. Курсанты находятся на первичном этапе профессионализации и личностного становления. Процесс овладения профессией, новые социально-психологические условия, трудности объективного и субъективного характера зачастую ставят личность обучающегося в ситуацию выбора и неопределенности, что, несомненно, вызывает психологические изменения. В отношении сотрудников можно отметить, что определенность жизненной ситуации, устойчивый профессиональный статус, четкое осознание своей профессионально-карьерной ориентации характеризует период зрелости. Постановка четких целей и, самое главное, их достижение позволяет добиться стабильности в профессиональной сфере и самореализации в жизни, что формирует соответствующие самооценку и систему отношений к окружающему миру в целом.

Система самоотношения является определяющим фактором при достижении человеком значимых результатов в деятельности, в том числе и

профессиональной. Социально-перцептивные аспекты самосознания, связанные с особенностями самооенок и их корреляцией с оценками окружающих, стали предметом изучения отечественных психологов (А.И. Липкина, А.В. Захаров, В.В. Столин). Так, по мнению В.В. Столина, самосознание осуществляется на трех уровнях: отражение субъекта в системе его ограниченной активности, в системе его коллективной предметной деятельности и отношениях, связанных с этой деятельностью, в системе его личностного развития [4]. В связи с этим нами был использован опросник самоотношения, построенный в соответствии с иерархической моделью структуры самоотношения.

В качестве исходного материала принималось различие содержания «Я-образа» (знания или представления о себе, в том числе и в форме оценки выраженности тех или иных черт) и самоотношения. В течение жизни человек познает себя и накапливает о себе знания, эти знания и составляют содержательную часть его представлений о себе. Однако знания о себе самом, естественно, ему безразличны: то, что в них раскрывается, оказывается объектом его эмоций, оценок, становится предметом его более или менее устойчивого самоотношения.

Таблица 1. Исследование самоотношения (В.В. Столин)

Шкала методики	1-й курс		2-й курс		3-й курс		4-й курс		ОС
	М	I и II У	М	II и III У	М	III и IV У	М	IV и ОС У	М
Открытость	7,00	56,00	6,91	62,50	6,69	94,50	6,44	133	6,47
Самоуважение	7,09	48,00	6,91	61,00	6,46	98,50	6,25	135	6,24
Саморуководство	7,82	39,00	7,27	62,00	7,08	76,50	6,19	133	6,12
Отраженное самоотношение	7,00	48,00	6,55	50,00	5,92	90,50	5,75	133	5,76
Самоценность	7,36	60,50	7,18	67,00	7,15	49,50*	5,88	133	5,82
Самопринятие	5,91	48,50	5,55	60,00	5,92	89,00	5,44	134	5,41
Самопривязанность и удовлетворенность собой	6,91	49,50	6,73	54,00	5,77	79,00	6,63	131	6,53
Внутренняя конфликтность	4,00	55,50	4,27	69,50	4,15	94,00	4,50	130	4,59
Самообвинение	3,18	50,00	4,09	68,50	4,15	87,00	4,69	134	4,65

Примечание: достоверность различий (по U-критерию Манна-Уитни) на уровнях: * — $p \leq 0,05$; ** — $p \leq 0,01$; М — среднее значение по шкалам методик.

Анализ полученных результатов показывает (табл. 1), что существенных различий в системе самоотношения у курсантов смежных курсов нет. Это свидетельствует о равномерности изменений в структуре личности показателей «Я-образа». Однако, сравнивая средние значения, можно выявить степень выраженности каждого фактора.

Так, курсанты первого и второго курсов чувствуют себя более принятыми в социуме. Они ощущают, что их ценят, уважают за личностные и духовные качества. Им свойственна открытость, общительность, легкость в установлении деловых или личных контактов. В представлениях курсантов четвертого курса положительное отношение со стороны окружающих возможно лишь за определенные качества и отдельные поступки. По шкале «самоценность» высокие значения характерны для курсантов первого и второго курсов, что говорит об ощущении ценности собственной личности. Респонденты склонны оценивать свою индивидуальность, считать неповторимым свой внутренний мир, что, в свою очередь, позволяет адекватно воспринимать критику и делать соответствующие выводы. У выпускников средние значения по данной шкале свидетельствуют об избирательном отношении к себе, которое проявляется в недооценивании своих возможностей или ощущении личной несостоятельности. На наш взгляд, возможно, это связано с предстоящей профессиональной деятельностью в учреждениях УИС, которая предусматривает самостоятельное принятие решений.

Показатели по шкале «самопривязанность и удовлетворенность собой» демонстрируют степень желания измениться по отношению к себе. Высокие значения характерны для первого и второго курсов. Курсанты стремятся сохранить в неизменном виде личностные качества. Ощущение самодостаточности блокирует возможности личности к самосовершенствованию. Выпускники избирательны по отношению к себе: у них возникает желание к изменению лишь некоторых свойств с сохранением прочих, которые, по их мнению, обеспечивают успехи в деятельности. Значение шкалы у третьего курса свидетельствует о высокой готовности к изменению самого себя, к обретению нового опыта, о желании развиваться.

По шкале «открытость» все респонденты демонстрируют выраженное защитное поведение, желание соответствовать общепринятым нормам в поведении и взаимоотношениях с окружающими.

Шкала «саморуководство» отражает представление личности об основном источнике собствен-

ной активности, результатах и достижениях. Курсанты первого курса источником развития собственной личности, регулятором достижений и успехов считают себя. Испытывают переживания собственного «Я» как внутреннего стержня, который направляет всю активность, формирует поведение и отношения с людьми, что обеспечивает способность реализовывать собственные планы. Респонденты способны оказывать сопротивление внешним влияниям и контролировать переживания в отношении себя. Средние значения по шкале раскрывают особенности отношения к своему «Я» в зависимости от степени адаптированности к ситуации. Курсанты четвертого курса в привычных для себя условиях проявляют выраженную способность к личному самоконтролю. В новых и незнакомых ситуациях регуляционные возможности «Я» ослабевают, усиливается склонность личности к подчинению внешним обстоятельствам.

Судить о выраженности чувства симпатии к себе, согласии со своими внутренними побуждениями, принятии себя таким, какой есть, позволяют результаты анализа по шкале «самопринятие». Курсанты получили средние значения, что свидетельствует об избирательности по отношению к себе, склонности принимать не все свои достоинства и критиковать не все свои недостатки.

Уровень внутренней конфликтности, который характеризует наличие внутренних сомнений, несогласие с собой, выраженность тенденции к самокопанию и рефлексии, у курсантов с первого по четвертый курс имеет среднее значение. Это свидетельствует о том, что в привычной обстановке у респондентов наблюдается положительный фон отношения к себе, признание своих достоинств и высокая оценка своих достижений. Неожиданные трудности и возникающие дополнительные препятствия могут способствовать большей недооценке себя и появлению внутренних противоречий в выборе средств для достижения целей.

Особого внимания заслуживают результаты по шкале «самообвинение». У респондентов первого курса низкие значения свидетельствуют о тенденции к отрицанию собственной вины в конфликтных ситуациях. Защита собственного «Я» происходит путем обвинения преимущественно других, переноса ответственности на третьих лиц. Другие рассматриваются как источник неприятностей. Курсанты со второго по четвертый курс выражают избирательное отношение к себе. Обвинение себя за те или иные поступки сочетается с выражением гнева и досады в адрес окружающих.

Анализируя полученные результаты, необходимо отметить, что курсантам с первого по четвертый курс свойственны нормативные показатели самоуважения. Данный аспект является интегрирующим: все показатели методики свидетельствуют о способности респондентов верить в собственные силы, самостоятельно оценивать свои возможности, правильно распределять энергию самопознания, контролировать собственную жизнь, быть самопоследовательными и понимать себя.

Мотивация учебной деятельности является системообразующим фактором личности, так как напрямую связана с отношением к процессу получения знаний, академической успеваемостью, спо-

собностью преодолевать трудности и реализацией себя в профессии в дальнейшем. Как отмечает Е.П. Ильин, «развитие позитивной мотивации может играть роль компенсаторного фактора в случае недостаточного уровня специальных способностей; однако в обратном случае этот фактор не срабатывает — никакой уровень способностей не может компенсировать отсутствие учебного мотива или незначительная его выраженность не может привести к успехам в учебе» [5].

Методика «Мотивация обучения в вузе», предложенная Т.И. Ильиной, представляет собой вопросы, ответы на которые группируются в три шкалы: приобретение знаний; овладение профессией; получение диплома.

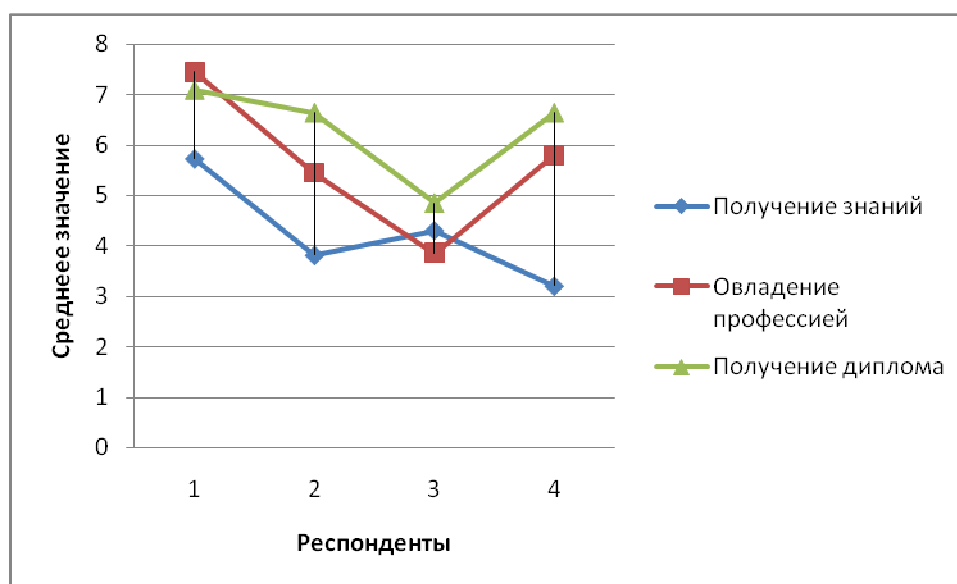
Таблица 2. Мотивация обучения в вузе (Т.И. Ильина)

Шкала методики	1-й курс		2-й курс		3-й курс		4-й курс
	М	I и II U	М	II и III U	М	III и IV U	М
Получение знаний	5,73	27,50*	3,82	62,50	4,31	67,50	3,21
Овладение профессией	7,45	24,50*	5,45	40,00	3,85	44,00*	5,79
Получение диплома	7,09	54,50	6,64	39,00	4,85	49,50*	6,64

Примечание: достоверность различий (по U-критерию Манна-Уитни) на уровнях: * — $p \leq 0,05$; ** — $p \leq 0,01$; М — среднее значение по шкалам методик.

Анализируя полученные результаты, необходимо отметить, что для курсантов первого курса характерен высокий уровень мотивации по всем шкалам. Респонденты демонстрируют стремление к получению знаний, любознательность, высокую познавательную активность, желание овладеть

профессиональными знаниями, умениями и навыками, а также профессионально важными качествами, которые будут способствовать успешному профессиональному росту. Наравне с высокими показателями позитивной мотивации к обучению присутствует и желание получить диплом.



Степень выраженности мотивации у курсантов Пермского института ФСИН России

Для курсантов выпускного курса доминирующим мотивом обучения в Пермском институте ФСИН России является получение диплома (рисунк), что вполне объективно. Овладение профессией, получение профессиональных знаний и развитие профессиональных качеств занимают вторую позицию. Неоднозначна позиция курсантов второго курса. Основной целью обучения для них является получение диплома, причем стремление возникает при формальном усвоении знаний, стремление к поиску обходных путей при сдаче экзаменов и зачетов. Для четвертой группы респондентов все три мотива не имеют значимых различий и в одинаковой степени важны.

Заключение

Резюмируя результаты нашего исследования, следует отметить, что профессиональное становление личности — это поэтапный процесс развития и саморазвития в процессе овладения профессиональными компетенциями, решения профессиональных задач, освоения профессиональных понятий, самоутверждения себя как личности и профессионала. Выдвинутая нами гипотеза имеет частичное подтверждение и выражается в том, что на различных этапах становления происходят «раскрытие» психологических свойств и качеств, трансформация мотивационной сферы, изменение системы ценностей и отношений. Процесс становления личности в профессии сопровождается переходом от одного уровня к другому, в результате чего возникают противоречия, вследствие этого личность развивается или переходит в стадию стагнации. С учетом того что становление профессионала происходит не изолированно, а под воздействием макро- и микросреды, выявление психологических особенностей личности, в том числе и деструктивного характера на различных этапах должно стать необходимым условием професисонализации. По нашему мнению, особое внимание должно уделяться психологическому сопровождению становления специалиста как в рамках образовательного процесса, так и в профессиональной деятельности. Учет индивидуально-психологических особенностей личности является одним из ведущих принципов сопровождения профессионально-личностного становления. Мы полагаем, что использованные нами методы (это лишь часть инструментария) могли бы помочь в получении необходимой информации для оказания психологической помощи в овладении профессией и становлении в ней. Кроме это-

го, всем субъектам, имеющим отношение к личности профессионала, важно понимать, что профессиональное и личностное развитие взаимосвязаны. В течение жизни формируется общая готовность к профессиональной деятельности; формируются жизненные ценности, особенно на этапе получения профессионального образования, что оказывает влияние на особенности протекания всего процесса профессионализации.

Список литературы

1. Кудрявцев Т.В. Психолого-педагогические проблемы высшей школы // Вопросы психологии. 1981. № 2. С. 67–82.
2. Зеер Э.Ф. Профессиональное становление инженера-педагогика. Свердловск: Изд-во Урал. ун-та, 1988. 348 с.
3. Фонарев А.Р. Психология становления личности профессионала : учеб. пособие. М.: Моск. психол.-социал. ин-т; Воронеж : МОДЭК, 2005. 240 с.
4. Столин В.В. Самосознание личности. М.: Изд-во Моск. ун-та, 1983. 186 с.
5. Ильин Е.П. Мотивация и мотивы. СПб.: Питер, 2002. 512 с.

Получено 18.10.2017

References

1. Kudryavtsev T.V. *Psikhologo-pedagogicheskie problemy vysshey shkoly* [Psychological and pedagogical problems of higher school]. *Voprosy psikhologii* [Voprosy Psychologii]. 1981, no. 2, pp. 67–82. (In Russian).
2. Zeer E.F. *Professional'noe stanovlenie inzhenera-pedagogika* [Professional formation of the teacher-engineer]. Sverdlovsk, Ural University Publ., 1988, 348 p. (In Russian).
3. Fonarev A.R. *Psikhologiya stanovleniya lichnosti professionala: ucheb. posobie*. [Psychology of the formation of the personality of a professional: a manual]. Moscow, MPSI Publ., Voronezh, MODEC Publ., 2005, 240 p. (In Russian).
4. Stolin V.V. *Samosoznanie lichnosti* [Self-consciousness of personality]. Moscow, MSU Publ., 1983, 186 p. (In Russian).
5. Il'in E.P. *Motivaciya i motivy* [Motivation and motives]. Saint Petersburg, Peter Publ., 2002. 512 p. (In Russian).

The date of the manuscript receipt 18.10.2017

Об авторе

Кусакина Елена Аркадьевна

кандидат психологических наук, доцент кафедры
уголовного и уголовно-исполнительного права,
полковник внутренней службы

Пермский институт федеральной службы
исполнения наказаний,
614012, Пермь, ул. Карпинского, 125;
e-mail: kea.perm@mail.ru
ORCID: 0000-0001-7598-2545

About the author

Kusakina Elena Arkad'evna

Ph.D. in Psychology, Associate Professor
of the Department of Criminal
and Penal Executive Law,
Colonel of Internal Service

Perm Institute of the Federal penitentiary service,
125, Karpinsky str., Perm, 614012, Russia;
e-mail: kea.perm@mail.ru
ORCID: 0000-0001-7598-2545

Просьба ссылаться на эту статью в русскоязычных источниках следующим образом:

Кусакина Е.А. Личностные особенности кинолога уголовно-исполнительной системы на разных этапах профессионального становления // Вестник Пермского университета. Философия. Психология. Социология. 2017. Вып. 4. С. 596–603. DOI: 10.17072/2078-7898/2017-4-596-603

Please cite this article in English as:

Kusakina E.A. Personal features of a cinologist of the penitentiary system at different stages of the professional formation // Perm University Herald. Series «Philosophy. Psychology. Sociology». 2017. Iss. 4. P. 596–603. DOI: 10.17072/2078-7898/2017-4-596-603