

УДК 159.922

DOI: 10.17072/2078-7898/2019-3-356-371

## ПОЛОВЫЕ ОСОБЕННОСТИ ВЗАИМОСВЯЗИ ТЕМНОЙ ТРИАДЫ ЛИЧНОСТИ И ЭМОЦИОНАЛЬНОГО ИНТЕЛЛЕКТА

*Дериш Федор Валерьевич*

*Пермский государственный национальный исследовательский университет*

Исследование посвящено проблеме взаимосвязи негативных черт личности Темная триада и самооценочного эмоционального интеллекта. Дополнительно в работе проанализирована роль фактора пола в индивидуальных различиях эмоционального интеллекта и черт Темной триады личности. В работе использовались «Краткий опросник Темной триады» и «Опросник эмоционального интеллекта» Д.В. Люсина. Участниками исследования выступили студенты высших учебных заведений г. Перми в количестве 244 человека (54,1 % женщины) в возрасте от 18 до 30; средний возраст составил 20,2 (SD = 2,24). Анализ данных осуществлялся с помощью линейного корреляционного анализа, сравнительного анализа с использованием t-критерия Стьюдента, расчета коэффициентов d-Коэна и множественного регрессионного анализа. В результате оказалось, что участники исследования проявляют большую уверенность в своих навыках распознавания и управления эмоциональными состояниями. Половые различия в выраженности черт Темной триады оказались умеренными для макиавеллизма, слабыми и незначимыми для нарциссизма и высокими для психопатии и контроля экспрессии. Все черты Темной триады связаны со шкалами эмоционального интеллекта, причем макиавеллизм имеет слабые положительные, нарциссизм — умеренные положительные, а психопатия — умеренные отрицательные связи. Макиавеллизм и нарциссизм положительно связаны со шкалами управления эмоциями других людей, а психопатия отрицательно связана со шкалами понимания и управления собственными эмоциями. Половые различия наблюдаются во взаимосвязях нарциссизма и психопатии со шкалами эмоционального интеллекта. Мужской нарциссизм оказался связанным с межличностным эмоциональным интеллектом, а женский — со всеми шкалами эмоционального интеллекта (кроме контроля экспрессии). Специфичным для женщин с высоким уровнем психопатии является наличие сложностей с саморегуляцией собственных эмоциональных состояний и пониманием собственных чувств и аффектов. В терминах социально-эмоциональной эффективности нарциссизм оказался наиболее «светлой» характеристикой, а психопатия — наиболее «темной».

*Ключевые слова:* Темная триада, макиавеллизм, нарциссизм, психопатия, эмоциональный интеллект, пол, половые различия.

## SEX DIFFERENCES OF RELATIONS BETWEEN DARK TRIAD OF PERSONALITY AND EMOTIONAL INTELLIGENCE

*Fedor V. Derish*

*Perm State University*

The Dark Triad (DT) traits of narcissism, Machiavellianism and psychopathy have weak relations with general mental ability and describe malfunctioning interpersonal relationship. The interpersonal relationships based on socio-emotional intelligence include communication competence, social intelligence and emotional intelligence (EI). DT traits have unclear links with features of emotional intelligence: low affect and cognitive empathy, inadequacy of recognizing emotional conditions and responding to them correctly. Recent studies provide data on stable sex differences only in the degree of variance of self-report EI and DT. Thus, our study was aimed at testing the hypotheses about correlation between DT and self-

report EI by gender. A sample of 244 students aged 18–30 from different universities of Perm (54 % female) completed Russian translation of the Short-Dark Triad and Questionnaire of Emotional Intelligence. The hypothesis was tested using bivariate zero-order Pearson correlation, t-test and Cohen's d. We have found statistically significant differences for Machiavellianism ( $d = 0,30$ ), psychopathy ( $d = 0,73$ ) and control of emotional expression ( $d = 0,70$ ) in the male group. Significant relations between self-report EI and DT were observed for narcissism and psychopathy. In the male sample, correlations of narcissism were in the range of 0,20 to 0,27, where it was related to managing emotions. In the female group, we found many correlations in the range of 0.18 to 0,39 with all components of self-report EI (except for control of emotional expression). Psychopathy of men showed significantly negative relationship with intrapersonal EI in both groups (for male from -0,22 to -0,29; for female from -0,19 to -0,22). In general, narcissism is the «brightest» feature of personality for socio-emotional efficiency while psychopathy is the «darkest» trait. Sex differences were observed in male narcissism which was associated with the pragmatic side of EI: managing emotions of other people and emotional self-regulation. However, all received relations were weak. «Dark» personality can be considered as a factor of social and emotional efficiency in interpersonal relationships.

*Keywords:* Dark Triad, Machiavellianism, narcissism, psychopathy, emotional intelligence, gender, sex differences.

## Введение

За последние 20 лет наблюдается усиление интереса к изучению негативных черт личности, описывающих стабильные нормативные характеристики личности и деструктивные формы поведения в отношении межличностного взаимодействия и социального функционирования человека. Благодаря работе Полхуса и Вильямса, была обнаружена так называемая Темная триада личностных черт (ТТ), включающая в себя три диспозиционные черты: неклинические психопатия и нарциссизм, а также макиавеллизм [Paulhus D., Williams K., 2002]. Особенностью такого комплекса черт, как ТТ, является наличие культурно-независимой целостности и специфики каждой черты по отдельности [Furnham A. et al., 2013]. Все черты ТТ связаны с низкой эмпатией, неспособностью распознавать эмоциональные состояния другого человека и адекватно на них реагировать. Данные характеристики образуют так называемую эмоциональную холодность, характерную для ТТ, которая в значительной мере определяет связь между нарциссизмом, психопатией и макиавеллизмом [Ali F. et al., 2009; Wai M., Tiliopoulos N., 2012; Book A. et al., 2015; Giammarco E.A., Vernon P.A., 2014]. В дополнение имеются данные относительно связей ТТ с алекситимией — неспособностью распознавать эмоциональные состояния и описывать их [Cairncross M. et al., 2014].

## *Модели эмоционального интеллекта и его связь с личностными чертами*

В современной психологии способность к опознанию, пониманию и управлению эмоциями, чувствами и состояниями определяется как эмоциональный интеллект (ЭИ) [Люсин Д.В., 2004; Matthews G. et al., 2003; Goleman D., 2001; Mayer J.D., Salovey P., 1997]. Данное определение является достаточно широким и может включать в себя достаточно большое количество психологических характеристик. При изучении ЭИ достаточно условно можно выделить два блока его моделей [Matthews G. et al., 2004]. В моделях первого блока ЭИ является когнитивной способностью, для диагностики которой используют объективные тесты измерения. Самая известная модель способностей принадлежит Дж. Мэйеру, П. Сэловею, Д. Карузо, которые относят к ЭИ способности, связанные с переработкой эмоциональной информации [Mayer J.D., Salovey P., 1997; Brackett M., Mayer J.D., 2003]. В подобных моделях ЭИ позволяет обрабатывать информацию об эмоциях, их значении и назначении, границах, а также о влиянии на поведение.

В моделях второго блока (смешанные модели) в состав ЭИ, помимо когнитивных способностей, включают личностные характеристики (саморегуляция, мотивация, черты) и предлагают самоотчетный метод его диагностики. Среди смешанных моделей можно выделить две основные модели, авторами которых являются Д. Гоулмен и Р. Бар-Он. Д. Гоулман описывает

ЭИ с помощью двух измерений: «Я – Другие», «Опознание – Регуляция», где к ЭИ относится опознание и распознавание эмоций, регуляция и управление ими. При описании ЭИ автор включал такие характеристики, как эмпатия, гибкость, сознательность, социальная компетентность, самоконтроль, инициативность и множество других личностных свойств и черт [Гоулман Д. и др., 2012; Goleman D., 1998]. В структуре модели социально-эмоционального интеллекта Р.Бар-Он выделяет пять компонентов [Bar-On R., 2006]: 1) внутриличностный ЭИ — осознание своих эмоций, самоуважение, уверенность в себе, самоактуализация, независимость; 2) межличностный ЭИ — эмпатия, установление отношений, социальная ответственность; 3) управление стрессом — устойчивость к стрессу, контроль эмоций; 4) адаптивность — соответствие реальности, гибкость, эффективное решение проблем; 5) общее настроение — счастье, оптимизм.

Смешанные модели рассматривают ЭИ как сложное психическое образование, которое включает в себя когнитивный и личностный аспекты. Авторы смешанных моделей считают, что инструменты измерения наподобие классических интеллектуальных тестов не смогут в достаточной степени учесть мотивационную, регуляторную и другие составляющие ЭИ. Другой взгляд на проблему определения ЭИ предложили Петридис и Фернхем [Petrides K.V., A. Furnham, 2000]. Они определяли ЭИ как черту или как способность в зависимости от того, какой инструмент измерения используют исследователи (опросник или тесты). В данном ключе ЭИ как черта может быть сопоставлена с другими личностными характеристиками.

В проведенном исследовании использовалась модель ЭИ Д.В. Люсина, которая содержит два компонента, или подвида ЭИ: межличностный и внутриличностный. Несмотря на то что ЭИ измеряется посредством опросника, в конструкт Д. В. Люсин не вводит личностные характеристики напрямую. По Д.В. Люсину, ЭИ формируется в течение жизни под воздействием трех групп факторов: когнитивные способности (скорость и точность переработки информации), представления об эмоциях (ценности, направленность и т.п.), особенности эмоциональности (устойчивость, чувствительность и т.п.) [Люсин Д.В., 2004, 2009].

Для ЭИ как способности наблюдаются редкие и слабые связи с личностными чертами. Например, согласно метааналитическому исследованию Д. Джозеф и Д. Ньюмана, только опознание эмоций значимо связано с сознательностью [Joseph D.L., Newman D.A., 2010]. Аналогичная картина наблюдается в отечественных исследованиях. При использовании когнитивных тестов ЭИ и экспериментальных планов с использованием видеотестов на распознавание эмоциональных состояний не было получено достоверных взаимосвязей с личностными чертами [Люсин Д.В., Овсянникова В.В., 2013].

Самооценочный ЭИ в свою очередь обладает более широким индивидуальным разнообразием, отражающимся в саморегуляции, основанной на интегрированных эмоциональных, когнитивных и мотивационных функциях. Существующие данные в отношении самооценочного ЭИ показывают его сильные взаимосвязи с базовыми личностными чертами [Joseph D.L., Newman D.A., 2010; Brackett M., Mayer J.D., 2003], что позволяет рассматривать самооценочный эмоциональный интеллект как личностную черту, связанную с самоэффективностью [Van der Linden D. et al., 2017]. В этом аспекте в результате факторного анализа были выделены четыре характеристики эмоциональной самоэффективности: коммуникабельность, эмоциональность, самоконтроль, благополучие.

Помимо базовых черт личности, самооценочный ЭИ тесно связан с низкой агрессивностью, низкой импульсивностью и высоким стремлением к социальному одобрению [Smorti M. et al., 2018; Megias A. et al., 2018]. Также у человека с высоким ЭИ эмоции являются существенным компонентом принятия решений в реальной жизни, а у человека с низким ЭИ эмоции нарушают контроль за поведением и приводят к необдуманным, импульсивным действиям [Bechara A. et al., 2000].

#### *Темная триада и эмоциональный интеллект*

Общим для всех черт ТТ является их связь с недоброжелательным отношением к другим людям и первоначальным пренебрежением к окружающим, лживостью, корыстолюбием и черствостью [Giammarco E.A., Vernon P.A., 2014; Lee K. et al., 2013; Jonason P.K. et al., 2013; Jakobwitz S., Egan V., 2006; Lee K., Ashton M.C., 2005]. В то же самое время специфич-

ным является несовпадение взаимосвязей макиавеллизма, нарциссизма и психопатии с другими психологическими характеристиками. Например, нарциссизм связан с экстраверсией, умением создавать положительное первое впечатление, психопатия — с импульсивностью, слабой ориентацией на долгосрочные цели, а макиавеллизм — с использованием различных манипулятивных тактик и цинизмом по отношению к другим людям [Lee K. et al., 2013; Rauthmann J.F., Kolar G.P., 2012; Jakobwitz S., Egan V., 2006; Lee K., Ashton M.C., 2005].

Триада нарциссизма, макиавеллизма и психопатии слабо связана с общим интеллектом [Zajenkowski M., Czarna A.Z., 2015] и описывает неконструктивный межличностный стиль [Austin E.J. et al., 2014; Austin E.J. et al., 2007]. Стиль межличностных отношений основывается на социо-эмоциональной компетентности, включающей коммуникативную компетентность, социальный и эмоциональный интеллекты. Наиболее интересным и актуальным является изучение связи именно ЭИ и ТТ личности.

Применительно к исследованию ЭИ и ТТ были определены достаточно сложные отношения между ТТ и различными показателями ЭИ и эмпатии. Были обнаружены связи всех трех составляющих ТТ с низкой когнитивной эмпатией, связь макиавеллизма и психопатии с низкой аффективной эмпатией [Jonason P.K., Krause L., 2013]. В целом сделаны выводы о низкой эмпатии носителей ТТ личностных черт [Ali F. et al., 2009].

В таком русле недавно был проведен метаанализ, обобщающий результаты множества исследований относительно связи между отдельными чертами ТТ и показателями ЭИ. Так, нарциссизм имеет слабые (незначимые) связи с ЭИ, макиавеллизм негативно связан с ЭИ вне зависимости от используемого инструмента измерения, а психопатия сильнее других черт негативно связана с общим показателем ЭИ [Miao C. et al., 2018].

В некоторых исследованиях более пристально рассматриваются корреляции для шкал ЭИ и черт ТТ. В частности, нарциссизм связан с высокой социальной и эмоциональной экспрессивностью, контролем и чувствительностью. Макиавеллизм и психопатия связаны с низкими эмоциональной и социальной экспрессивностью, чувствительностью и контролем [Nagler U.K. et al., 2014]. В другом исследова-

нии «темные» черты оказались связанными со шкалами управления эмоциями других людей. Так, все черты ТТ негативно связаны со стремлением помочь людям справиться с их эмоциями и, наоборот, положительно — с индивидуалистическими стратегиями управления эмоциями других [Austin E.J. et al., 2014].

Однако большинство данных сосредоточены вокруг анализа связи с общим показателем ЭИ, а исследования, посвященные изучению отдельных компонентов ЭИ, немногочисленны и не учитывают фактор пола.

#### *Половые различия эмоционального интеллекта*

В современных исследованиях имеются различные данные относительно половых различий ЭИ. При рассмотрении ЭИ как способности, когда изучаются точность и скорость определения эмоций и эмоциональных состояний, женщины показывают лучшие результаты. Так, в уже упомянутом метаанализе, проведенном Д. Джозеф и Д. Ньюманом, показано, что женщины имеют более высокие значения ЭИ, чем мужчины, причем сила различий составила от 0,29 до 0,49 (от слабого до умеренного уровня) [Joseph D.L., Newman D.A., 2010]. Женщины при кратковременном предъявлении (1–3 секунды) точнее мужчин распознают почти все базовые эмоции [Hall J.A., Matsumoto D., 2004; Mufson L., Nowicki S., 1992]. То есть женщины демонстрируют высокие способности к имплицитному (интуитивному) распознаванию эмоций.

При рассмотрении ЭИ, включающего в себя личностные характеристики, различия либо отсутствуют, либо являются слабыми и разнятся в зависимости от исходной модели ЭИ. Для суммарного показателя ЭИ наблюдается отсутствие достоверных различий между мужчинами и женщинами [Joseph D.L., Newman D.A., 2010] и даже наличие большей выраженности ЭИ у мужчин [Petrides K.V., Furnham A., 2006]. Также женщины оказываются более сильными в межличностном ЭИ, тогда как мужчины лучше понимают собственные эмоции, обладают более высоким уровнем саморегуляции и управления эмоциями [Bar-On R., 2006]. В модели Д.В. Люсина мужчины в большей степени уверены в своей эмоциональной компетентности в понимании и управлении чужими эмоциональными состояниями, а также в контроле проявления собственных эмоций [Люсин Д.В., 2004, 2009; Люсин Д.В. и др., 2004].

Так, фактор пола является важным при исследовании ЭИ, поскольку имеющиеся различия проявляются в разных культурах и, как правило, соответствуют тем социальным ролям, которые влияют на поведение мужчин и женщин.

#### *Половые различия Темной триады*

В зарубежных исследованиях имеются многочисленные данные о половых различиях для каждого компонента и суммарного показателя ТТ. При сопоставлении данных различных исследований использовалась мера эффекта *d*-Коэна, которая позволяет оценивать и сравнивать силу различий между показателями ТТ [Егорова М.С. и др., 2015а]. Так, для макиавеллизма величина эффекта варьируется в пределах 0,06–0,56, для нарциссизма она находится в пределах 0,0–0,52, причем большие различия обнаруживаются при использовании кратких опросников ТТ. Размеры эффектов для психопатии находятся в пределах 0,26–1,27. Положительные значения коэффициента *d*-Коэна свидетельствуют о большей выраженности черт у мужчин [Егорова М.С., Ситникова М.А., 2014].

В отечественных исследованиях имеются сходные данные о половых различиях в выраженности показателей ТТ. На небольшой выборке ( $N = 122$ , женщин — 58,2 %) с использованием экспресс-опросника «Темная дюжина» были получены различия для каждого компонента: для макиавеллизма эффект *d*-Коэна составил — 0,75, для нарциссизма — -0,33, а для психопатии — 0,34 [Красавцева Ю.В., Корнилова Т.В., 2016].

По данным другого исследования, центральной проблемой которого были обозначены половые различия в показателях ТТ, размеры эффекта *d* для макиавеллизма находятся в диапазоне 0,36–0,46, для нарциссизма — 0,16–0,27, для психопатии — 0,35–0,57. Таким образом, полученные в ряде исследований половые различия по макиавеллизму и психопатии можно оценить, как находящиеся на среднем уровне, а по нарциссизму — как низкие [Егорова М.С. и др., 2015а].

#### *Проблема исследования*

Выявленные особенности эмоциональной стороны черт ТТ предполагают низкую эффективность социальных взаимодействий. Данное предположение является условным и требует эмпирической проверки. Вкупе с вышесказан-

ным остается открытым вопрос об адаптивных преимуществах черт ТТ. Такие негативные черты предполагают неприемлемое для окружающих поведение (манипулирование, пренебрежение, безразличие и т.п.), которое требует множества навыков, умений и, соответственно, способностей. В противном случае данные черты снижали бы общую социальную адаптивность и были бы представлены в популяции в меньшей степени. Успешное функционирование обладателей выраженной ТТ в ситуациях межличностного взаимодействия зависит от множества факторов, среди которых особо выделяются характеристики, позволяющие понимать намерения, состояния, чувства и эмоции других людей и управлять ими.

Существует связь между обработкой людьми эмоциональной информации, выстраиванием ими отношений и такими отрицательными чертами личности, как ТТ. К сожалению, на российской выборке пока неизвестно, как связаны черты ТТ и показатели самооценочного ЭИ. Предположительно, результаты данного исследования будут соответствовать зарубежным исследованиям. Исходя из существующих данных о связи ЭИ и ТТ, мы считаем, что макиавеллизм и психопатия будут отрицательно связаны с ЭИ, а нарциссизм не будет связан с ЭИ.

Для ТТ и ЭИ пол является важным фактором индивидуальных различий, которые отмечаются различными исследователями. К сожалению, фактор пола рассматривается ограниченно: анализируются только межгрупповые различия выраженности изучаемых признаков. Интересным представляется анализ различий между мужчинами и женщинами в социально-эмоциональной компетентности, опосредованной чертами ТТ личности. Исходя из имеющихся данных о половых различиях, можно предположить, что, вероятно, эти различия будут проявляться во взаимосвязях черт ТТ и самооценочного ЭИ.

В соответствии с вышесказанным нами было организовано и проведено эмпирическое исследование, в котором были рассмотрены взаимосвязи ТТ личностных черт со шкалами опросника ЭИ в связи с полом.

#### **Организация исследования**

В исследовании приняли участие 244 человека, которые являются студентами пермских вузов и обучаются по специальностям очной форме на

естественно-научных и гуманитарных специальностях. Возраст участников варьировался от 18 до 30 лет, средний возраст — 20,2 (SD = 2,24). Выборка формировалась путем кластерного отбора для сохранения относительно равного количества мужчин и женщин. Были опрошены 132 женщины (54,1 %) и 112 мужчин.

К исследованию респонденты приглашались на основе добровольного согласия. Каждый участник получал индивидуальный пакет методик, включающий опросник, измеряющий ТТ личностных черт (краткая форма опросника «Темная триада» — «Short-Dark Triad») [Jones D.N., Paulhus D.L., 2014] и «Опросник эмоционального интеллекта» (ЭМИн) Д.В. Люсина [Люсин Д.В., 2009].

«Краткий опросник Темной триады» («The Short Dark Triad Questionnaire») предназначен для диагностики трех негативных черт личности: макиавеллизма ( $\alpha$ -Кронбаха = 0,68), неклинического нарциссизма ( $\alpha$ -Кронбаха = 0,69) и неклинической психопатии ( $\alpha$ -Кронбаха = 0,56). Он содержит 27 утверждений (по 9 на каждую черту ТТ) и оценивается по пятибалльной шкале Ликерта.

Опросник ЭМИн Д.В. Люсина был опубликован в 2009 г. Опросник включает в себя 46 утверждений, оцениваемых по четырехбалльной шкале Ликерта. Пункты опросника образуют пять первичных (понимание, управление своими и чужими эмоциями и контроль экс-

прессии) и пять вторичных шкал (управление эмоциями, понимание эмоций, внутриличностный ЭИ, межличностный ЭИ и общий ЭИ). Стоит отметить, что пункты опросника ЭИ модели Д. Люсина сформулированы в ключе уверенности в своей эмоциональной компетентности (например: «Мне легко догадаться о чувствах человека по выражению его лица», «Я хорошо знаю, чем заняться, чтобы улучшить себе настроение») [Люсин Д.В., 2004, 2009].

Полученные данные были обработаны с помощью методов математической статистики: для определения связи шкал ЭИ и черт ТТ личности использовался линейный корреляционный анализ Пирсона, для исследования половых различий — сравнительный анализ с помощью t-критерия Стьюдента для независимых выборок с последующим расчетом коэффициентов d-Коэна, для проверки однородности дисперсии изучаемых групп — критерий Ливиня, а для оценки вклада фактора пола и показателей ЭИ в вариативность черт ТТ — множественный регрессионный анализ.

### Результаты и их обсуждение

Анализ полученных данных осуществлялся в три этапа. На первом этапе проводилась оценка выраженности черт ТТ и показателей ЭИ в данной выборочной совокупности. Для удобства были построены графики средних значений для двух групп испытуемых (рис. 1, 2).

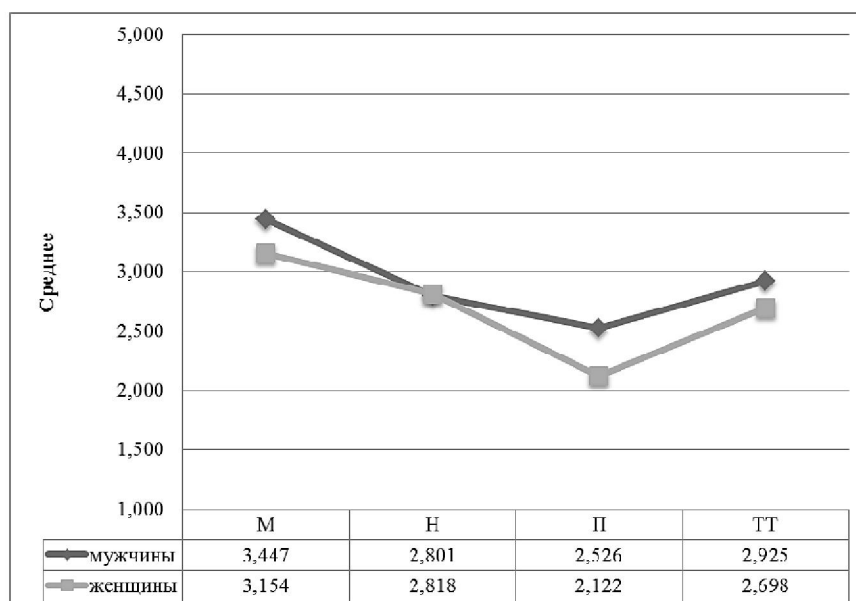


Рис. 1. График средних значений черт ТТ для мужской и женской групп ( $n_{\text{муж}} = 112$ ,  $n_{\text{жен}} = 132$ ).

Примечание: М — макиавеллизм, Н — нарциссизм, П — психопатия, ТТ — суммарный индекс ТТ

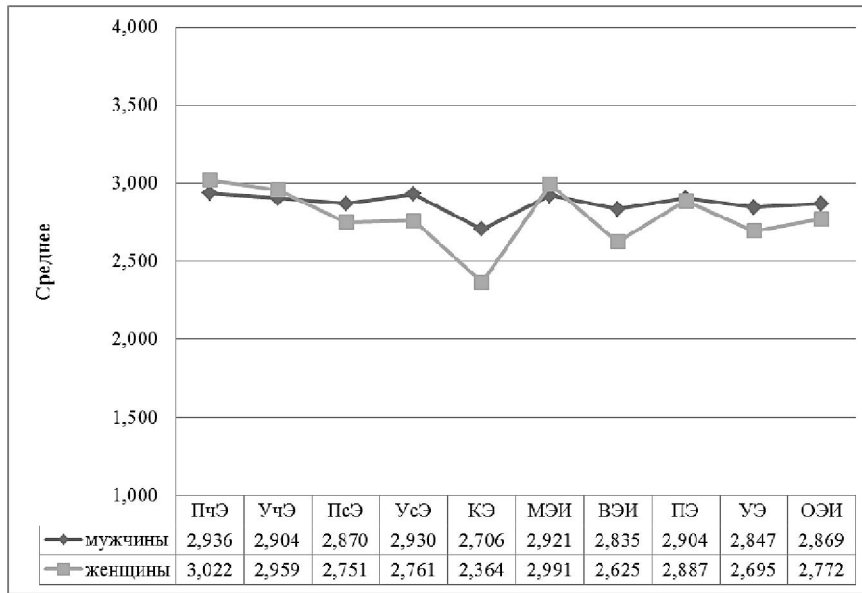


Рис. 2. График средних значений показателей ЭИ для мужской и женской групп (n<sub>муж</sub> = 112, n<sub>жен</sub> = 132)

*Примечание:* ПчЭ — понимание чужих эмоций, УчЭ — управление чужими эмоциями, ПсЭ — понимание своих эмоций, УсЭ — управление своими эмоциями, КЭ — контроль экспрессии, МЭИ — межличностный ЭИ, ВЭИ — внутриличностный ЭИ, ПЭ — понимание эмоций, УЭ — управление эмоциями, ОЭИ — общий ЭИ.

Наименее выраженной личностной чертой оказалась психопатия, причем у женщин она выражена слабее, чем у мужчин. Наиболее выраженной чертой оказался макиавеллизм, показатели которого выше у мужчин. В целом полученные результаты соотносятся с существующими данными относительно отрицательных черт личности для данного инструмента измерения [Дериш Ф.В., 2016; Егорова М.С. и др., 2015а; Егорова М.С. и др., 2015б].

С другой стороны, полученные результаты описывают выборку молодых людей, получающих высшее образование очно. Черты ТТ у молодых людей в возрасте от 17 до 25 лет выражены сильнее, чем у людей старше 30 лет [Джонасон П.К., 2015]. Автор объясняет данные различия с помощью «Теории жизненной истории», а именно: посредством обращения к жизненным стратегиям, используемым людьми на разных возрастных этапах. Для молодого возраста свойственны жизненные стратегии, которые характеризуются быстротой и проявляются в ценностях, репродуктивном поведении и личностных чертах.

По сравнению с данными, полученными в исследовании Д.В. Люсина [Люсин Д.В., 2009], почти все шкалы ЭИ на рисунке показывают относительно высокие значения (рис. 2). Ис-

ключение составляет уровень контроля экспрессии в женской группе. В целом участники данного исследования более уверены в своей эмоциональной компетентности по сравнению с популяцией. Вероятно, это связано с тем фактом, что выборочная совокупность состоит из студентов очной формы обучения, то есть людей, обладающих более высоким уровнем интеллекта, коммуникативной компетентностью.

На втором этапе анализировались половые различия по измеренным показателям черт ТТ и шкал ЭИ. В результате были получены достоверные данные о различиях по следующим показателям: макиавеллизм, психопатия, суммарный индекс ТТ и контроль экспрессии. Сила различий по макиавеллизму и психопатии составляет 0,43 (умеренный уровень) и 1,03 (высокий уровень), по суммарному индексу — 0,55 (умеренный уровень), когда как по контролю экспрессии — 0,99 (высокий уровень). Несмотря на достоверный уровень различий, данные, полученные по показателям «управление своими эмоциями», «внутриличностный ЭИ», «управление эмоциями» и «общий ЭИ», не рассматривались, так как после проверки с помощью критерия Ливиня группы имели неоднородные дисперсии.

Так, мужчины оказались более импульсивными, склонными к нарушению общепринятых норм и правил, к более частому использованию манипуляции в межличностном взаимодействии. Аналогичные результаты были получены в исследовании М.С. Егоровой, которое было посвящено рассмотрению вопроса половых

различий по чертам, составляющим ТТ [Егорова М.С. и др., 2015а]. Кроме того, мужчины склонны к подавлению своих эмоциональных переживаний в большей мере, нежели женщины, что соотносится с полученными ранее данными [Люсин Д.В., Овсянникова В.В., 2014; Люсин Д.В., 2009].

Таблица 1. Половые различия по показателям ТТ личностных черт и шкал ЭИ

№	Переменные	Среднее		t-критерий	Уровень знач., p	Сила различий d-Козна
		Муж	Жен			
1	Макиавеллизм	3,64	3,44	2,347	,020 *	0,43
2	Нарциссизм	2,84	2,97	-1,471	,142	-0,27
3	Психопатия	2,65	2,17	5,678	,000 ***	1,03
4	Темная триада	3,04	2,86	3,010	,003 **	0,55
5	Понимание чужих эмоций	2,94	3,02	-1,423	,156	-0,26
6	Управление чужими эмоциями	2,90	2,96	-,906	,366	-0,16
7	Понимание своих эмоций	2,87	2,75	1,830	,068	0,33
8	Управление своими эмоциями !	2,93	2,76	2,471	,014 *	0,44
9	Контроль экспрессии	2,71	2,36	5,469	,000 ***	0,99
10	Межличностный ЭИ	2,92	2,99	-1,287	,199	-0,23
11	Внутриличностный ЭИ !	2,84	2,63	4,202	,000 ***	0,75
12	Понимание эмоций	2,90	2,89	,302	,763	0,05
13	Управление эмоциями !	2,85	2,69	3,156	,002 **	0,57
14	Общий ЭИ !	2,87	2,77	2,144	,033 *	0,39

Примечание: \* —  $p < 0,05$ , \*\* —  $p < 0,01$ , \*\*\* —  $p < 0,001$ ; ! — обозначены переменные, по которым группы обладают неоднородной дисперсией; Nмуж = 112, Nжен = 132.

На третьем этапе анализировались взаимосвязи между чертами ТТ, шкалами ЭИ с учетом фактора пола. Для сравнения взаимосвязей в общей выборке и в исследуемых группах использовался корреляционный анализ. В результате связанными с некоторыми шкалами ЭИ оказались все черты ТТ и ее суммарный индекс (табл. 2). Неожиданным оказался факт наличия положительных, а не отрицательных связей макиавеллизма со шкалами ЭИ. Макиавеллизм продемонстрировал слабые положительные связи с ЭИ и его показателями в диапазоне от 0,13 до 0,18. Возможно, наличие связей объясняется склонностью макиавеллистов к частому манипулированию, в том числе, в межличностной сфере. Данный тезис подкрепляется фактом существования тесной связи макиавеллизма со способностью управления своими и чужими эмоциональными состояниями. Полученные результаты соотносятся с исследованием связи черт ТТ с эмоциональным манипулированием других людей [Austin E.J. et al., 2014], в результате которого были обнаружены достоверные связи макиавеллизма с компонентами управления чужими эмоциональными состояниями. К

сожалению, не было обнаружено достоверных взаимосвязей в группах мужчин и женщин, что, вероятно, связано с низкой мощностью измеряемых процедур.

Наиболее тесные связи оказались характерны для нарциссизма. Практически все показатели эмоционального интеллекта (за исключением контроля экспрессии) положительно связаны с пониманием своих и чужих эмоциональных состояний и управлением ими. Нарциссизм является наиболее «светлым» компонентом ТТ, проявляющимся в характеристиках, связанных с эффективным социальным взаимодействием: созданием положительного имиджа, наличием высокой социальной направленности и чувствительности к социальному одобрению, а также способностью создавать позитивный образ у других людей.

Данное обстоятельство характерно как для мужчин, так и для женщин, причем для женщин в большей степени, что отражается в связях почти со всеми показателями ЭИ. Мужской нарциссизм оказывается связанным только с межличностным ЭИ. Вероятно, такие половые различия имеют место ввиду разной социаль-



ной направленности мужчин и женщин: женщины в большей степени заинтересованы в социальных связях в качестве показателя статуса

и успешности, тогда как для мужчин характерен более прагматичный аспект социально-эмоциональной компетентности.

Таблица 2. Корреляционные взаимосвязи черт ТТ и шкал ЭИ в общей выборке и группах мужчин и женщин

Переменные		ПчЭ	УчЭ	ПсЭ	УсЭ	КЭ	МЭИ	ВЭИ	ПЭ	УЭ	ОЭИ
Макиавеллизм	муж										
	общ		,139*		,126*	,150*		,140*		,183**	,140*
	жен										
Нарциссизм	муж		,276**		,261**		,224*			,201*	,207*
	общ	,215**	,332**	,164*	,293**		,302**	,183**	,218**	,257**	,269**
	жен	,278**	,378**	,184*	,374**		,366**	,286**	,257**	,386**	,380**
Психопатия	муж			-	,287**			-	,255**	-,229*	-,217*
	общ	-,134*		-	,201**		-,141*	-	,194**		-,147*
	жен			-	,229**	-,185*		-,195*	-,200*		-,199*
Темная триада	муж										
	общ		,162*		,140*					,165**	
	жен		,196*							,194*	

Примечание: \* —  $p < 0,05$ , \*\* —  $p < 0,01$ , \*\*\* —  $p < 0,001$ ; муж — мужчины ( $n = 112$ ), жен — женщины ( $n = 132$ ), общ — общая выборка ( $n = 244$ ); ПчЭ — понимание чужих эмоций, УчЭ — управление чужими эмоциями, ПсЭ — понимание своих эмоций, УсЭ — управление своими эмоциями, КЭ — контроль экспрессии, МЭИ — межличностный ЭИ, ВЭИ — внутриличностный ЭИ, ПЭ — понимание эмоций, УЭ — управление эмоциями, ОЭИ — общий ЭИ.

Психопатия в отличие от других черт ТТ оказалась обратно связана с показателями ЭИ в обеих группах. Высокий уровень психопатии характеризуется низким уровнем понимания собственных эмоций и эмоций других людей. Психопатические личности обладают слабой способностью к пониманию собственных эмоциональных состояний и к управлению ими. Вероятно, это связано с черствостью, или с так называемой эмоциональной холодностью, которая является общей характеристикой для черт ТТ и которая в наибольшей степени характеризует психопатию [Егорова М.С., Ситникова М.А., 2014]. Для женщин с высоким уровнем психопатии характерны сложности с саморегуляцией своих эмоциональных состояний и с пониманием собственных чувств и аффектов.

Несмотря на наличие многочисленных связей у каждого компонента ТТ, сам по себе суммарный индекс имеет небольшое количество прямых связей с ЭИ, причем эти связи являются слабыми. ТТ характеризует способность к управлению чужими и своими эмоциональными состояниями, причем для женской ТТ характерно управление чужими эмоциями.

Взаимосвязи черт ТТ и шкал ЭИ имеют свою специфику в мужской и женской группах. Для оценки данной специфики дополнительно был проведен множественный регрессионный анализ (табл. 3), где в качестве независимых переменных выступили пол и первичные шкалы ЭИ (понимание и управление своими и чужими эмоциями, контроль экспрессии). В результате были построены регрессионные модели с помощью метода пошагового отбора с вероятностью F-включения менее 0,05 и F-исключения более 0,10. В качестве зависимой переменной выступили черты ТТ и суммарный индекс ТТ.

Так, пол и контроль экспрессии играют большую роль в вариативности макиавеллизма. Сила связи между независимыми переменными и зависимой переменной находится на низком уровне, как и степень объяснимости данной модели. Макиавеллистичные мужчины и женщины отличаются по тому, как они контролируют проявления своих эмоциональных состояний. Мужчины в отличие от женщин лучше контролируют собственные эмоции, что является необходимым условием для манипулирования и управления другими людьми.

Таблица 3. Регрессионные модели черт ТТ, пола и первичных шкал ЭИ

Зависимая переменная	R <sup>2</sup>	F-критерий	Независимые переменные (предикторы)	Beta std.
<i>Модель 1</i>				
Макиавеллизм	0,08	10,083	Контроль экспрессии	0,18***
			Пол	-0,17***
<i>Модель 2</i>				
Нарциссизм	0,14	19,621	Управление чужими эмоциями	0,24***
			Управление своими эмоциями	0,18*
<i>Модель 3</i>				
Психопатия	0,17	23,911	Понимание своих эмоций	-0,37***
			Пол	-0,22***
<i>Модель 4</i>				
Темная триада	0,09	11,159	Управление чужими эмоциями	0,15***
			Пол	-0,26*

Примечание: \* —  $p < 0,05$ , \*\* —  $p < 0,01$ , \*\*\* —  $p < 0,001$ .

Связи нарциссизма с первичными шкалами ЭИ не обусловлены влиянием фактора пола. В регрессионной модели в качестве независимых переменных были включены шкалы, описывающие управление своими и чужими эмоциями. Полученный результат является важным для понимания конструкта ТТ. В ходе корреляционного анализа были обнаружены взаимосвязи почти со всеми шкалами ЭИ, когда как регрессионный анализ показал, что для нарциссизма наиболее важным является аспект управления эмоциями, а не весь ЭИ. Интересно, что управление собственными и чужими эмоциональными состояниями базируется на разных когнитивных процессах (рефлексия и социальное познание) и является характерным для нарциссизма. Как оказалось, для нарциссов важно сохранять позитивный образ в глазах других людей, оказывать на них влияние, а также удерживать их внимание и интерес. Это требует развития не только навыков управления чужими эмоциями, но и способности демонстрировать самому нужное определенным людям поведение.

Для психопатии пол оказывается значимым предиктором совместно с показателем «понимание своих эмоций». Для психопатичных мужчин характерны непонимание собственных эмоций, низкая дифференцируемость и, вероятно, отсутствие интереса к собственным эмоциональным переживаниям. Ввиду слабо развитого навыка понимания собственных эмоций действия таких людей становятся нерегулируемыми, что отчасти объясняет, почему психопатические личности поступают так необдуманно

и импульсивно [Bechara A. et al., 2000].

#### Выводы

1. Студенты, обучающиеся по очной форме, проявляют большую уверенность в способностях к распознаванию, пониманию собственных и чужих эмоций и управлению ими по сравнению с выборкой стандартизации [Люсин Д.В., 2009]. Среди трех измеренных отрицательных личностных черт наиболее выражен макиавеллизм (как в мужской, так и в женской выборке).

2. Половые различия были соотнесены с результатами, полученными в ходе других исследований [Егорова М.С. и др., 2015а; Люсин Д.В., Овсянникова В.В., 2014; Люсин Д.В., 2009]. Различия в выраженности черт ТТ оказались умеренными для макиавеллизма, слабыми и незначимыми для нарциссизма и высокими для психопатии. Мужчины оказались более импульсивными, склонными нарушать общепринятые нормы и правила; они чаще используют манипуляции в межличностном взаимодействии и более циничны. Также мужчины более склонны к подавлению своих эмоциональных переживаний, нежели женщины.

3. Все черты ТТ связаны со шкалами ЭИ, причем макиавеллизм имеет слабые положительные, нарциссизм — умеренные положительные, а психопатия — умеренные отрицательные связи. Нарциссизм является наиболее «светлым» компонентом ТТ и проявляется в характеристиках, связанных с эффективным соци-

альным взаимодействием: созданием положительного имиджа, наличием высокой социальной направленности и чувствительности к социальному одобрению, а также способностью создавать позитивный образ у других людей. Психопатия оказалась самой «темной» чертой ТТ, так как психопатические личности обладают слабой способностью к пониманию собственных эмоциональных состояний и управлению ими. Вероятно, это связано с черствостью, или с так называемой эмоциональной холодностью, которая является объединяющей характеристикой для черт ТТ и в наибольшей степени характеризует психопатию [Егорова М.С., Ситникова М.А., 2014]. Полученные результаты соотносятся с исследованием связи черт ТТ с использованием эмоционального манипулирования другими людьми [Austin E.J. et al., 2014], где были обнаружены достоверные положительные связи черт ТТ с индивидуалистическими стратегиями управления эмоциями других.

4. Важное значение во взаимосвязях черт ТТ и шкал ЭИ имеет пол. Мужской нарциссизм оказался связанным только с межличностным ЭИ, когда как женский нарциссизм — с первичными и вторичными шкалам ЭИ (кроме контроля экспрессии). Специфичным для женщин с высоким уровнем психопатии оказывается наличие сложностей с саморегуляцией собственных эмоциональных состояний и пониманием своих чувств и аффектов. Для женского суммарного индекса ТТ характерно управление эмоциями других людей. Вероятно, полученные половые различия имеют место ввиду разной социальной направленности мужчин и женщин, где женщины в большей степени заинтересованы в поддержке социальных связей как показателя собственного статуса и успешности, тогда как для мужчин характерен более прагматичный аспект социально-эмоциональной компетентности.

5. Пол как фактор оказывается важен при изучении в макиавеллизма и психопатии, но не нарциссизма. Так, макиавеллистичные мужчины и женщины отличаются друг от друга по тому, насколько хорошо они контролируют свои эмоциональные состояния. Мужчины в отличие от женщин лучше контролируют свои эмоции, что является необходимым условием для манипулирования и управления другими людьми. Для психопатичных мужчин харак-

терно непонимание собственных эмоций, низкая дифференцируемость и, вероятно, отсутствие интереса к своим эмоциональным переживаниям. Слабо развитый навык понимания эмоций делают мотивацию собственных действий плохо регулируемой такими людьми, что отчасти объясняет, почему психопатические личности поступают так необдуманно и импульсивно [Bechara A. et al., 2000].

### Список литературы

- Гоулман Д., Бояцис Р., Макки Э. Эмоциональное лидерство: Искусство управления людьми на основе эмоционального интеллекта. М.: Альпина Паблишер, 2012. 301 с.
- Люсин Д. В. Опросник на эмоциональный интеллект ЭИИ: новые психометрические данные // Социальный и эмоциональный интеллект: от процессов к измерениям / под ред. Д.В. Люсина, Д.В. Ушакова. М.: Ин-т психологии РАН, 2009. С. 264–278.
- Люсин Д.В. Современные представления об эмоциональном интеллекте // Социальный интеллект: теория, измерение, исследования / под ред. Д.В. Люсина, Д.В. Ушакова. М.: Ин-т психологии РАН, 2004. С. 29–36.
- Люсин Д.В., Марютина О.О., Степанова А.С. Структура эмоционального интеллекта и связь его компонентов с индивидуальными особенностями: эмпирический анализ // Социальный интеллект: теория, измерение, исследования / под ред. Д.В. Люсина, Д.В. Ушакова. М.: Ин-т психологии РАН, 2004. С. 129–140.
- Люсин Д.В., Овсянникова В.В. Измерение способности к распознаванию эмоций с помощью видеотеста // Психологический журнал. 2013. Т. 34, № 6. С. 82–94.
- Дерши Ф.В. Половые различия взаимосвязей черт «Темной триады» и модели «HEXACO» // Человек в мире. Мир в человеке: актуальные проблемы философии, социологии. 2016. С. 767–775.
- Джонсон П.К. Возраст и Темная триада: снижение показателей черт Темной триады и увеличение их согласованности на протяжении жизни // Психологические исследования. 2015. Т. 8, № 43. URL: <http://psystudy.ru/index.php/num/2015v8n43/1183-jonason43.html> (дата обращения: 25.07.2019).
- Егорова М.С., Паришкова О.В., Ситникова М.А. Половые различия по показателям Темной триады // Психологические исследования. 2015. Т. 8, № 39. URL: <http://psystudy.ru/index.php/num/2015v8n39/1096-egorova39.html> (дата обращения: 25.07.2019).

- Егорова М.С., Ситникова М.А., Паришкова О.В.* Адаптация Короткого опросника Темной триады // Психологические исследования. 2015. Т. 8, № 43. URL: <http://psystudy.ru/index.php/num/2015v8n43/1181-egorova43.html> (дата обращения: 25.07.2019).
- Егорова М.С., Ситникова М.А.* Темная триада // Психологические исследования. 2014. Т. 7, № 38. URL: <http://psystudy.ru/index.php/num/2014v7n38/1071-egorova38.html> (дата обращения: 25.07.2019).
- Красавцева Ю.В., Корнилова Т.В.* Свойства Темной триады в регуляции стратегий принятия решений (на материале игровой задачи Айова – IGT) // Вестник Московского государственного областного университета. Серия: Психологические науки. 2016. № 2. С. 22–33. DOI: <https://doi.org/10.18384/2310-7235-2016-2-22-33>
- Ali F., Amorim I.S., Chamorro-Premuzic T.* Empathy deficits and trait emotional intelligence in psychopathy and Machiavellianism // *Personality and Individual Differences*. 2009. No. 47(7). P. 758–762. DOI: <https://doi.org/10.1016/j.paid.2009.06.016>
- Austin E.J., Farrelly D., Black C., Moore H.* Emotional intelligence, Machiavellianism and emotional manipulation: Does EI have a dark side? // *Personality and Individual Differences*. 2007. Vol. 43(1). P. 179–189. DOI: <https://doi.org/10.1016/j.paid.2006.11.019>
- Austin E.J., Saklofske D.H., Smith M., Tohver G.* Associations of the Managing the Emotions of Others Scale (MEOS) with personality, the Dark Triad, and trait EI // *Personality and Individual Differences*. 2014. Vol. 65. P. 8–13. DOI: <https://doi.org/10.1016/j.paid.2014.01.060>
- Bar-On R.* The Bar-On model of emotional-social intelligence (ESI) // *Psicothema*. 2006. Vol. 18. P. 13–25.
- Bechara A., Tranel D., Damasio A.R.* Poor judgment in spite of high intellect: Neurological evidence for emotional intelligence // *Handbook of emotional intelligence* / ed. by R. Bar-On, J.D.A. Parker. San Francisco: Jossey-Bass, 2000. P. 192–214. DOI: <https://doi.org/10.1073/pnas.0912568106>
- Book A., Visser B.A., Volk A.A.* Unpacking «evil»: Claiming the core of the Dark Triad // *Personality and Individual Differences*. 2015. Vol. 73. P. 29–38. DOI: <https://doi.org/10.1016/j.paid.2016.05.094>
- Brackett M., Mayer J.D.* Convergent, discriminant, and incremental validity of competing measures of emotional intelligence // *Personality and Social Psychology Bulletin*. 2003. Vol. 29. P. 1147–1158. DOI: <https://doi.org/10.1177/0146167203254596>
- Cairncross M., Veselka L., Vernon P.A.* A behavioural genetic analysis of Alexithymia and the Dark Triad traits of personality // *Twin Research and Human Genetics*. 2013. Vol. 16. P. 690–697. DOI: <https://doi.org/10.1017/thg.2013.19>
- Furnham A., Richards S.C., Paulhus D.L.* The Dark Triad of Personality: A 10 Year Review // *Social and Personality Psychology Compass*. 2013. Vol. 7(3). P. 199–216. DOI: <https://doi.org/10.1111/spc3.12018>
- Giammarco E.A., Vernon P.A.* Vengeance and the Dark Triad: The role of empathy and perspective taking in trait forgivingness // *Personality and Individual Differences*. 2014. No. 67. P. 23–29. DOI: <https://doi.org/10.1016/j.paid.2014.02.010>
- Goleman D.* An EI-based theory of performance // *The emotionally intelligent workplace* / ed. by C. Cherniss, D. Goleman. San Francisco: Jossey-Bass, 2001. P. 27–43.
- Goleman D.* Working with emotional intelligence. N.Y.: Bantam Books, 1998. 383 p.
- Hall J.A., Matsumoto D.* Gender Differences in Judgments of Multiple Emotions from Facial Expressions // *Emotion*. 2004. Vol. 4, no. 2. P. 201–206. DOI: <https://doi.org/10.1037/1528-3542.4.2.201>
- Jakobwitz S., Egan V.* The Dark Triad and normal personality traits // *Personality and Individual Differences*. 2006. Vol. 40. P. 331–339. DOI: <https://doi.org/10.1016/j.paid.2005.07.006>
- Jonason P.K., Krause L.* The emotional deficits associated with the Dark Triad traits: Cognitive empathy, affective empathy, and alexithymia // *Personality and Individual Differences*. 2013. Vol. 55. P. 532–537. DOI: <https://doi.org/10.1016/j.paid.2013.04.027>
- Jones D.N., Paulhus D.L.* Introducing the Short Dark Triad (SD3): A Brief Measure of Dark Personality Traits // *Assessment*. 2014. Vol. 21(1). P. 28–41. DOI: <https://doi.org/10.1177/1073191113514105>
- Joseph D.L., Newman D.A.* Emotional intelligence: An integrative meta-analysis and cascading model // *Journal of Applied Psychology*. 2010. Vol. 95(1). P. 54–78. DOI: <https://doi.org/10.1037/a0017286>
- Lee K., Ashton M.C.* Psychopathy, Machiavellianism, and narcissism in the Five-Factor Model and the HEXACO model of personality structure // *Personality and Individual Differences*. 2005. Vol. 38. P. 1571–1582. DOI: <https://doi.org/10.1016/j.paid.2004.09.016>
- Lee K., Ashton M.C., Wiltshire J., Bourdage J.S. et al.* Sex, power, and money: Prediction from the Dark Triad and honesty–humility // *European Journal*

of Personality. 2013. Vol. 27(2). P. 169–184. DOI: <https://doi.org/10.1002/per.1860>

Matthews G., Roberts R.D., Zeidner M. Seven myths about emotional intelligence // *Psychological Inquiry*. 2004. Vol. 15. P. 179–196. DOI: [https://doi.org/10.1207/s15327965pli1503\\_01](https://doi.org/10.1207/s15327965pli1503_01)

Matthews G., Zeidner M., Roberts R.D. Emotional intelligence: Science and myth. Cambridge, MA: MIT Press, 2003. 720 p. DOI: <https://doi.org/10.7551/mitpress/2704.001.0001>

Mayer J.D., Salovey P. What is emotional intelligence? // *Emotional development and emotional intelligence: Educational implications* / ed. by P. Salovey, D.J. Sluyter. N.Y.: Basic Books, 1997. P. 3–31.

Megias A., Gómez-Leal R., Gutierrez-Cobo M.J., Cabello R., Fernandez-Berrocal P. The relationship between aggression and ability emotional intelligence: The role of negative affect // *Psychiatry Research*. 2018. Vol. 270. P. 1074–1081. DOI: <https://doi.org/10.1016/j.psychres.2018.05.027>

Miao C., Humphrey R.H., Qian S., Pollack J.M. The Relationship between Emotional Intelligence and the Dark Triad Personality Traits: A Meta-Analytic Review // *Journal of Research in Personality*. 2018. Vol. 78. P. 189–197. DOI: <https://doi.org/10.1016/j.jrp.2018.12.004>

Mufson L., Nowicki S. Factors affecting the accuracy of facial affect recognition // *Journal of Social Psychology*. 1992. Vol. 13(16). P. 815–822. DOI: <https://doi.org/10.1080/00224545.1991.9924668>

Nagler U.K., Reiter K.J., Furtner M.R., Rauthmann J.F. Is there a «dark intelligence»? Emotional intelligence is used by dark personalities to emotionally manipulate others // *Personality and Individual Differences*. 2014. Vol. 65. P. 47–52. DOI: <https://doi.org/10.1016/j.paid.2014.01.025>

Paulhus D., Williams K. The Dark Triad of personality: Narcissism, Machiavellianism, and psychopathy // *Journal of Research in Personality*. 2002. Vol. 36. P. 556–563. DOI: [https://doi.org/10.1016/S0092-6566\(02\)00505-6](https://doi.org/10.1016/S0092-6566(02)00505-6)

Petrides K.V., Furnham A. On the dimensional structure of emotional intelligence // *Personality and Individual Differences*. 2000. Vol. 29. P. 313–320. DOI: [https://doi.org/10.1016/S0191-8869\(99\)00195-6](https://doi.org/10.1016/S0191-8869(99)00195-6)

Petrides K.V., Furnham A. The Role of Trait Emotional Intelligence in a Gender-Specific Model of Organizational Variables // *Journal of Applied Social Psychology*. 2006. Vol. 36. P. 552–569. DOI: <https://doi.org/10.1111/j.0021-9029.2006.00019.x>

Rauthmann J.F., Kolar G.P. How «dark» are the Dark Triad traits? Examining the perceived darkness

of narcissism, Machiavellianism, and psychopathy // *Personality and Individual Differences*. 2012. Vol. 53(7). P. 884–889. DOI: <https://doi.org/10.1016/j.paid.2012.11.005>

Smorti M., Andrei F., Trombini E. Trait emotional intelligence, personality traits and social desirability in dangerous driving // *Transportation Research Part F: Traffic Psychology and Behaviour*. 2018. Vol. 58. P. 115–122. DOI: <https://doi.org/10.1016/j.trf.2018.06.012>

Thompson A.E., Voyer D. Sex differences in the ability to recognise non-verbal displays of emotion: A meta-analysis // *Cognition and Emotion*. 2014. Vol. 28(7). P. 1164–1195. DOI: <https://doi.org/10.1016/j.paid.2009.06.016>

Van der Linden D., Pekaar K.A., Bakker A.B., Schermer J.A. et al. The general factor of personality and emotional intelligence: a meta-analysis // *Psychological Bulletin*. 2017. Vol. 143. P. 36–52. DOI: <https://doi.org/10.1037/bul0000078>

Wai M., Tiliopoulos N. The affective and cognitive empathic nature of the Dark Triad of personality // *Personality and Individual Differences*. 2012. Vol. 52. P. 794–799. DOI: <https://doi.org/10.1016/j.paid.2012.01.008>

Zajenkowski M., Czarna A.Z. What makes narcissists unhappy? Subjectively assessed intelligence moderates the relationship between narcissism and psychological well-being // *Personality and Individual Differences*. 2015. Vol. 77. P. 50–54. DOI: <https://doi.org/10.1016/j.paid.2014.12.045>

Получено 01.08.2019

## References

Ali, F., Amorim, I.S. and Chamorro-Premuzic, T. (2009). Empathy deficits and trait emotional intelligence in psychopathy and Machiavellianism. *Personality and Individual Differences*. Vol. 47(7), pp. 758–762. DOI: <https://doi.org/10.1016/j.paid.2009.06.016>

Austin, E.J., Farrelly, D., Black, C., and Moore, H. (2007). Emotional intelligence, Machiavellianism and emotional manipulation: Does EI have a dark side? *Personality and Individual Differences*. Vol. 43(1), pp. 179–189. DOI: <https://doi.org/10.1016/j.paid.2006.11.019>

Austin, E.J., Saklofske, D.H., Smith, M., and Tohver, G. (2014). Associations of the managing the emotions of others scale (MEOS) with personality, the Dark Triad, and trait EI. *Personality and Individual Differences*. Vol. 65, pp. 8–13. DOI: <https://doi.org/10.1016/j.paid.2014.01.060>

- Bar-On, R. (2006). The Bar-On model of emotional-social intelligence (ESI). *Psicothema*. Vol. 18, pp. 13–25.
- Bechara, A., Tranel, D. and Damasio, A.R. (2000). Poor judgment in spite of high intellect: Neurological evidence for emotional intelligence. *Handbook of emotional intelligence*. San Francisco: Jossey-Bass Publ., pp. 192–214. DOI: <https://doi.org/10.1073/pnas.0912568106>
- Book, A., Visser, B.A. and Volk, A.A. (2015). Unpacking «evil»: Claiming the core of the Dark Triad. *Personality and Individual Differences*. Vol. 73, pp. 29–38. DOI: <https://doi.org/10.1016/j.paid.2016.05.094>
- Brackett, M. and Mayer, J.D. (2003). Convergent, discriminant, and incremental validity of competing measures of emotional intelligence. *Personality and Social Psychology Bulletin*. Vol. 29, pp. 1147–1158. DOI: <https://doi.org/10.1177/0146167203254596>
- Cairncross, M., Veselka, L. and Vernon, P.A. (2013). A behavioural genetic analysis of Alexithymia and the Dark Triad traits of personality. *Twin Research and Human Genetics*. Vol. 16, pp. 690–697. DOI: <https://doi.org/10.1017/thg.2013.19>
- Derish, F.V. (2016). *Polovye razlichiya vzaimosvyazey chert «Temnoy triady» i modeli «HEXACO»* [Sex differences in Dark Triad and HEXACO-model]. *Chelovek v mire. Mir v cheloveke: aktual'nye problemy filosofii, sotsiologii i psikhologii* [Human in the world. The world in human: Actual issues of Philosophy, Sociology, Political Science and Psychology]. Perm, pp. 767–775.
- Dzhonason, P.K. (2015). *Vozrast i Temnaya triada: snizhenie pokazateley chert Temnoy triady i uvelichenie ikh soglasovannosti na protyazhenii zhizni* [The deceleration and increased cohesion of the Dark Triad traits over the life course]. *Psikhologicheskie issledovaniya* [Psychological Studies] Vol. 8, no. 43. Available at: <http://psystudy.ru/index.php/num/2015v8n43/1183-jonason43.html> (accessed 25.07.2019).
- Egorova, M.S., Parshikova, O.V. and Sitnikova, M.A. (2015). *Polovye razlichiya po pokazatelyam Temnoy triady* [Sex differences in the Dark Triad]. *Psikhologicheskie issledovaniya* [Psychological Studies]. Vol. 8, no. 39. Available at: <http://psystudy.ru/index.php/num/2015v8n39/1096-egorova39.html> (accessed 25.07.2019).
- Egorova, M.S., Sitnikova, M.A. and Parshikova, O.V. (2015). *Adaptatsiya Korotkogo oprosnika Temnoy triady* [Adaptation of the Short Dark Triad]. *Psikhologicheskie issledovaniya* [Psychological Studies]. Vol. 8, no. 43. Available at: <http://psystudy.ru/index.php/num/2015v8n43/1181-egorova43.html> (accessed 25.07.2019).
- Egorova, M.S. and Sitnikova, M.A. (2014). *Temnaya triada* [The Dark Triad]. *Psikhologicheskie issledovaniya* [Psychological Studies]. Vol. 7, no. 38. Available at: <http://psystudy.ru/index.php/num/2014v7n38/1071-egorova38.html> (accessed 25.07.2019).
- Furnham, A., Richards, S.C. and Paulhus, D.L. (2013). The Dark Triad of personality: a 10-year review. *Social and Personality Psychology Compass*. Vol. 7(3), pp. 199–216. DOI: <https://doi.org/10.1111/spc3.12018>
- Giammarco, E.A. and Vernon, P.A. (2014). Vengeance and the Dark Triad: The role of empathy and perspective taking in trait forgivingness. *Personality and Individual Differences*. Vol. 67, pp. 23–29. DOI: <https://doi.org/10.1016/j.paid.2014.02.010>
- Goleman, D. (1998). *Working with emotional intelligence*. New York: Bantam Books Publ., 383 p.
- Goleman, D. (2001). An EI-based theory of performance. *The emotionally intelligent workplace*, ed. by C. Cherniss, D. Goleman. San Francisco: Jossey-Bass Publ., pp. 27–43.
- Goleman, D., Boyatzis, R. and McKee, A. (2012). *Emotsional'noe liderstvo: Iskusstvo upravleniya lud'mi na osnove emotsional'nogo intellekta* [Primal leadership: Realizing the power of emotional intelligence]. Moscow: Alpina Publ., 301 p.
- Hall, J.A. and Matsumoto, D. (2004). Gender differences in judgments of multiple emotions from facial expressions. *Emotion*. Vol. 4, no. 2, pp. 201–206. DOI: <https://doi.org/10.1037/1528-3542.4.2.201>
- Jakobwitz, S. and Egan, V. (2006). The Dark Triad and normal personality traits. *Personality and Individual Differences*. Vol. 40, pp. 331–339. DOI: <https://doi.org/10.1016/j.paid.2005.07.006>
- Jonason, P.K. and Krause, L. (2013). The emotional deficits associated with the Dark Triad traits: Cognitive empathy, affective empathy, and alexithymia. *Personality and Individual Differences*. Vol. 55, pp. 532–537. DOI: <https://doi.org/10.1016/j.paid.2013.04.027>
- Jones, D.N. and Paulhus, D.L. (2014). Introducing the Short Dark Triad (SD3): A brief measure of Dark personality traits. *Assessment*. Vol. 21(1), pp. 28–41. DOI: <https://doi.org/10.1177/1073191113514105>
- Joseph, D. L. and Newman, D.A. (2010). Emotional intelligence: An integrative meta-analysis and cascading model. *Journal of Applied Psychology*. Vol. 95(1), pp. 54–78. DOI: <https://doi.org/10.1037/a0017286>

- Krasavtseva, Yu.V. and Kornilova, T.V. (2016). *Svoystva Temnoy triady v regulyatsii strategiy prinyatiya resheniy (na materiale igrovoy zadachi Ayova – IGT)* [The Dark Triad traits in the regulation of decision-making strategies]. *Vestnik Moskovskogo gosudarstvennogo oblastnogo universiteta. Seriya: Psikhologicheskie nauki* [Bulletin of the Moscow Region State University. Series: Psychological sciences]. No. 2, pp. 22–33. DOI: <https://doi.org/10.18384/2310-7235-2016-2-22-33>
- Lee, K. and Ashton, M.C. (2005). Psychopathy, Machiavellianism, and narcissism in the Five-Factor Model and the HEXACO model of personality structure. *Personality and Individual Differences*. Vol. 38, pp. 1571–1582. DOI: <https://doi.org/10.1016/j.paid.2004.09.016>
- Lee, K., Ashton, M.C., Wiltshire, J., Bourdage, J.S., et al. (2013). Sex, power, and money: Prediction from the Dark Triad and honesty–humility. *European Journal of Personality*. Vol. 27(2), pp. 169–184. DOI: <https://doi.org/10.1002/per.1860>
- Lyusin, D.V. (2009). *Oprosnik na emotsional'nyy intellekt EmIn: novye psikhometricheskie dannye* [Inventory of emotional intelligence EmIn: new psychometric data]. *Sotsial'nyy i emotsional'nyy intellekt: ot protsessov k izmereniyam, pod red. D.V. Lyusina, D.V. Ushakova* [Social and emotional intelligence: From models to assessment, ed. by D.V. Lyusin, D.V. Ushakov]. Moscow: IP RAN Publ., pp. 264–278.
- Lyusin, D.V. (2004). *Sovremennye predstavleniya ob emotsional'nom intellekte* [Modern representations of emotional intelligence]. *Sotsial'nyy intellekt: teoriya, izmerenie, issledovaniya, pod red. D.V. Lyusina, D.V. Ushakova* [Social intelligence: Theory, measurement, research, ed. by D.V. Lyusin, D.V. Ushakov]. Moscow: IP RAN Publ., pp. 29–36.
- Lyusin, D.V., Marutina, O.O. and Stepanova, A.S. (2004). *Struktura emotsional'nogo intellekta i svyaz' ego komponentov s individual'nymi osobennostyami: empiricheskiy analiz* [Structure of emotional intelligence and relation of its components with individual differences: empirical analysis]. *Sotsial'nyy intellekt: teoriya, izmerenie, issledovaniya, pod red. D.V. Lyusina, D.V. Ushakova* [Social intelligence: theory, measurement, research, ed. by D.V. Lyusin, D.V. Ushakov]. Moscow: IP RAN Publ., pp. 129–140.
- Lyusin, D.V. and Ovsyannikova, V.V. (2013). *Izmerenie sposobnosti k raspoznavaniyu emotsiy s pomoshch'yu videotesta* [Video test for measuring emotions recognition]. *Psikhologicheskiy zhurnal* [Psychological Journal]. Vol. 34, no. 6, pp. 82–94.
- Matthews, G., Roberts, R.D. and Zeidner, M. (2004). Seven myths about emotional intelligence. *Psychological Inquiry*. Vol. 15, pp. 179–196. DOI: [https://doi.org/10.1207/s15327965pli1503\\_01](https://doi.org/10.1207/s15327965pli1503_01)
- Matthews, G., Zeidner, M. and Roberts, R.D. (2003). *Emotional intelligence: Science and myth*. Cambridge: MIT Press, 720 p. DOI: <https://doi.org/10.7551/mitpress/2704.001.0001>
- Mayer, J.D. and Salovey, P. (1997). What is emotional intelligence? *Emotional development and emotional intelligence: Educational implications*, ed. by P. Salovey, D.J. Sluyter. New York: Basic Books Publ., pp. 3–31.
- Megías, A., Gómez-Leal, R., Gutiérrez-Cobo, M.J., Cabello, R. and Fernández-Berrocal, P. (2018). The relationship between aggression and ability emotional intelligence: The role of negative affect. *Psychiatry Research*. Vol. 270, pp. 1074–1081. DOI: <https://doi.org/10.1016/j.psychres.2018.05.027>
- Miao, C., Humphrey, R.H., Qian, S. and Pollock, J.M. (2018). The Relationship between emotional intelligence and the Dark Triad personality traits: A meta-analytic review. *Journal of Research in Personality*. Vol. 78, pp. 189–197. DOI: <https://doi.org/10.1016/j.jrp.2018.12.004>
- Mufson, L. and Nowicki, S. (1992). Factors affecting the accuracy of facial affect recognition. *Journal of Social Psychology*. Vol. 13(16), pp. 815–822. DOI: <https://doi.org/10.1080/00224545.1991.9924668>
- Nagler, U.K., Reiter, K.J., Furtner, M.R. and Rauthmann, J.F. (2014). Is there a «dark intelligence»? Emotional intelligence is used by dark personalities to emotionally manipulate others. *Personality and Individual Differences*. Vol. 65, pp. 47–52. DOI: <https://doi.org/10.1016/j.paid.2014.01.025>
- Paulhus, D. and Williams, K. (2002). The Dark Triad of personality: Narcissism, Machiavellianism, and psychopathy. *Journal of Research in Personality*. Vol. 36, pp. 556–563. DOI: [https://doi.org/10.1016/S0092-6566\(02\)00505-6](https://doi.org/10.1016/S0092-6566(02)00505-6)
- Petrides, K.V. and Furnham, A. (2000). On the dimensional structure of emotional intelligence. *Personality and Individual Differences*. Vol. 29, pp. 313–320. DOI: [https://doi.org/10.1016/s0191-8869\(99\)00195-6](https://doi.org/10.1016/s0191-8869(99)00195-6)
- Petrides, K.V. and Furnham, A. (2006). The role of trait emotional intelligence in a gender-specific model of organizational variables. *Journal of Applied Social Psychology*. Vol. 36, pp. 552–569. DOI: <https://doi.org/10.1111/j.0021-9029.2006.00019.x>
- Rauthmann, J.F. and Kolar, G.P. (2012). How «dark» are the Dark Triad traits? Examining the per-

ceived darkness of narcissism, Machiavellianism, and psychopathy. *Personality and Individual Differences*. Vol. 53(7), pp. 884–889. DOI: <https://doi.org/10.1016/j.paid.2012.11.005>

Smorti, M., Andrei, F. and Trombini, E. (2018). Trait emotional intelligence, personality traits and social desirability in dangerous driving. *Transportation Research Part F: Traffic Psychology and Behaviour*. Vol. 58, pp. 115–122. DOI: <https://doi.org/10.1016/j.trf.2018.06.012>

Thompson, A.E. and Voyer, D. (2014). Sex differences in the ability to recognize non-verbal displays of emotion: A meta-analysis. *Cognition and Emotion*. Vol. 28, pp. 1164–1195. DOI: <https://doi.org/10.1016/j.paid.2009.06.016>

Van der Linden, D., Pekaar, K.A., Bakker, A.B., Schermer, J.A., et al. (2017). The general factor of

personality and emotional intelligence: a meta-analysis. *Psychological Bulletin*. Vol. 143, pp. 36–52. DOI: <https://doi.org/10.1037/bul0000078>

Wai, M. and Tiliopoulos, N. (2012). The affective and cognitive empathic nature of the Dark Triad of personality. *Personality and Individual Differences*. Vol. 52, pp. 794–799. DOI: <https://doi.org/10.1016/j.paid.2012.01.008>

Zajenkowski, M. and Czarna, A.Z. (2015). What makes narcissists unhappy? Subjectively assessed intelligence moderates the relationship between narcissism and psychological well-being. *Personality and Individual Differences*. Vol. 77, pp. 50–54. DOI: <https://doi.org/10.1016/j.paid.2014.12.045>

Received 01.08.2019

### Об авторе

#### Дерिश Федор Валерьевич

ассистент кафедры общей и клинической психологии

Пермский государственный национальный исследовательский университет,  
614990, Пермь, ул. Букирева, 15;  
e-mail: [fedor.derish@gmail.com](mailto:fedor.derish@gmail.com)  
ORCID: <https://orcid.org/0000-0001-8929-9093>

### About the author

#### Fedor V. Derish

Assistant of the Department of General and Clinical Psychology

Perm State University,  
15, Bukirev str., Perm, 614990, Russia;  
e-mail: [fedor.derish@gmail.com](mailto:fedor.derish@gmail.com)  
ORCID: <https://orcid.org/0000-0001-8929-9093>

### Просьба сослаться на эту статью в русскоязычных источниках следующим образом:

Дерिश Ф.В. Половые особенности взаимосвязи Темной триады личности и эмоционального интеллекта // Вестник Пермского университета. Философия. Психология. Социология. 2019. Вып. 3. С. 356–371. DOI: [10.17072/2078-7898/2019-3-356-371](https://doi.org/10.17072/2078-7898/2019-3-356-371)

### For citation:

Derish F.V. Sex differences of relations between Dark Triad of personality and emotional intelligence // Perm University Herald. Series «Philosophy. Psychology. Sociology». 2019. Iss. 3. P. 356–371. DOI: [10.17072/2078-7898/2019-3-356-371](https://doi.org/10.17072/2078-7898/2019-3-356-371)