

УДК 903'1

## К ВОПРОСУ О ПРОИСХОЖДЕНИИ СЮЖЕТА «МЕДВЕДЬ В ЖЕРТВЕННОЙ ПОЗЕ» В ПЕРМСКОМ ЗВЕРИНОМ СТИЛЕ

**В.В. Овсянников**

Институт истории, языка и литературы УНЦ РАН, 450054, г. Уфа, проспект Октября, 71  
atliural@yandex.ru

Рассматривается проблема происхождения и эволюции наиболее распространенного в пермско-сибирском зверином стиле образа медведя. На основании находок из погребальных комплексов кара-абызской и пьяноборской культур показана эволюция образа медведя от профильного изображения, характерного для скифо-сибирского искусства, к бляшкам с головами медведей в жертвенной позе. Делается вывод о появлении этого образа в Предуралье и Западной Сибири в конце I тысячелетия до н.э.

*Ключевые слова:* звериный стиль, эпоха раннего железа, Предуралье, кара-абызская культура, пьяноборская культура.

Одним из доминантных образов в культуре народов Урала и Западной Сибири является образ медведя. Следы медвежьего культа на Урале прослеживаются уже с эпохи финального палеолита [Котов, 2012]. Изображение медведя появляется на глиняной и кремневой пластике начиная с эпохи неолита [Викторова, 2008, с. 95], на костяных и металлических изделиях встречается в большом количестве в ананьинских древностях.

В эпоху раннего средневековья «визитной карточкой» пермского и западносибирского искусства стало изображение медведя в так называемой жертвенной позе. В литературе рассмотрены почти все подобные изображения. Они разделены на группы, типы и подтипы, показано их географическое распространение<sup>1</sup>. Это избавляет нас от необходимости описывать находки подобной категории.

Среди исследователей не сложилось единого мнения о времени и ареале возникновения этого сюжета. В.А. Оборин и Г.Н. Чагин считают, что он происходит Прикамья, опираясь на находки III–V вв. Гляденовского костыща. Ими было отмечено как ранний признак выпуклое литье и перпендикулярное расположение ушей относительно головы медведя на бляшках с Гляденовского костыща [Оборин, Чагин, 1988, с. 34–35]. В.Д. Викторова придерживается такой же точки зрения на происхождение сюжета. Время возникновения его она относит к рубежу эр, хотя опирается на анализ тех же пяти бляшек из Гляденовского костыща, о которых писали В.А. Оборин и Г.Н. Чагин [Викторова, 2008, с. 98]. В ряде работ, посвященных пермскому звериному стилю, именно изделия из Гляденовского костыща рассматриваются как наиболее ранние образцы этого культового литья.

Ю.П. Чемякин обобщив имеющиеся изображения медведей в «жертвенной позе», найденные по обеим сторонам Урала, пришел к заключению о появлении данного сюжета в Западной Сибири в кулайской среде на рубеже эр [Чемякин, 2006, с. 74]. К ранним экземплярам он относит бляхи с горизонтальным расположением головы медведя. В частности, бляха, найденная на городище Усть-Полуй, датируется I в. до н.э. – I в. н.э. [Там же, с. 71]. Ранними изделиями с изображениями медведя в «жертвенной позе» Чемякин считает также группу бронзовых поясных застежек, определяемых им как эполетообразные. Строго говоря, к классическому эполетообразному типу можно отнести только одну из них, происходящую из Барсова городка [Там же, рис. 5; 3]. Остальные изделия представляют собой переходные типы от собственно поясных зооморфных крючков к эполетообразным застежкам. Подобные изделия в пьяноборской культуре, правда без изображения медведя, в основном встречаются на первом хронологическом этапе (II в. до н.э. – I в. н.э.) [Агеев, 1992, с. 79].

Таким образом, сюжет «медведь в жертвенной позе» связано с группой изделий, близкой к пьяноборским древностям Приуралья. Появление этих изделий в ареале кулайской культуры пока не получило в литературе должного отражения. Пьяноборские материалы, насколько нам известно, никем не привлекались для рассмотрения проблемы происхождения сюжетов пермского звериного стиля.

В настоящее время имеется ряд находок из лесостепной зоны Предуралья, которые могли бы

пролить свет на процесс возникновения и развития сюжета «медведь в жертвенной позе». При этом необходимо учесть, что само появление канона «медведь в жертвенной позе» в разных культурах может быть связано с различными воззрениями и иной культовой практикой. В данной статье мы не предполагаем углубляться в семантику этого образа либо в иную смысловую нагрузку таких изображений. Основной целью работы является попытка проследить эволюцию изображений медведя от профильного к «жертвенной позе».

В ананьинскую эпоху медведь изображался на бронзовых, каменных, но большей частью на костяных изделиях (рис. 1). Несмотря на различную степень стилизации, ананьинские изображения медведей довольно узнаваемы, они имеют общие черты, хотя в ряде случаев можно говорить о медведеподобных животных. При всем разнообразии ананьинских изображений все они являются профильными. Для ананьинских медведей характерны непропорционально увеличенная относительно туловища голова; округлое ухо, часто изображаемое в виде завитка; четкое обозначение глаза в виде окружности или овала; непропорционально увеличенные окончания лап с длинными когтями; выделение с помощью завитков плеча и крупа животного.

Наиболее часто встречается профильное изображение медведя с опущенной головой (рис. 1, 1–2, 4–7). В этом случае медведь мог представлять как единственный персонаж (рис. 1, 1–2), либо в составе композиции: медведь–лось (рис. 1, 4, 7) и медведь–грифон (рис. 1, 5–6). Другой вид изображения – оформление окончания изделия в виде головы, реже – протомы медведя (рис. 1, 8–10). Также в ананьинском искусстве встречается изображение двух протом медведя, обращенных в противоположные стороны. Эти изображения, как правило, представлены на костяных и роговых гребнях (рис. 1, 11–13).

Аналогии из окружающего ананьинскую общность мира говорят о близости части изображений звериному стилю ранних кочевников, как по композиции (стоящий медведь с опущенной головой, сочетание медведь–грифон, оформление концов псалий в виде головы животного), так и по стилистическим особенностям (увеличенная голова и лапы с когтями, округлое ухо и глаз, выделенное бедро и круп) [Королькова, 2006, с. 69–70].

В то же время ряд изображений и композиций не имеет аналогий в кочевнических древностях. Например, образ лося вообще и в сочетании с медведем в частности. Также изображение протом медведей, обращенных в разные стороны для региона Урало-Поволжья является исключительно прерогативой ананьинских древностей. Как будет показано ниже, именно эта композиция, возможно, могла являться предтечей изображений медведя в «жертвенной позе».

Иным образом обстоят дела с постананьинскими древностями лесостепной зоны. Речь идет о материалах кара-абызской и пьяноборской культур. В кара-абызских древностях наиболее ранние находки изображений медведя встречены в курганной группе I Шиповского могильника (рис. 2, 21–22).<sup>2</sup> Медведи изображены на щитках поясных крючков. Поза животных и особенности стиля типичны для скифо-сарматского звериного стиля (рис. 2, 24). Лучшей сохранностью отличается крючок, отлитый из бронзы (рис. 2, 21). На его щитке изображено животное, которое имеет как черты медведя (голова и передняя лапа), так и кошачьего хищника (круп, задняя конечность и возможно хвост). Наиболее близкой аналогией этому изделию является железный поясной крючок, инкрустированный золотом из раннекочевнического Филипповского могильника с профильным изображением припавшего кошачьего хищника (рис. 2, 25). Общим для этих изделий является и форма крючка – гладкого и не имеющего зооморфных изображений. Последнее характерно для поясных крючков восточной группы [Ольховский, 1999]. Таким образом, происхождение шиповских экземпляров не вызывает сомнений. Кроме того, существует мнение о родственном с сарматами Филипповки происхождении населения оставившего курганы Шиповского могильника [Савельев, 2008].

Возможно, медведи изображены на парных бронзовых бляшках того же кургана из Шипово (рис. 2, 20). Эти изображения крайне стилизованы, а по композиции близки к изображениям на ананьинских гребнях: протомы животных, обращенные в разные стороны. Еще одно изображение медведя, зафиксированное недавно, происходит из поселения на горе Курмантау в Башкортостане (рис. 2, 23). На Курмантау сосредоточено несколько поселенческих памятников, относящихся к раннему этапу существования кара-абызской культуры (V–IV вв. до н.э.) [Юсупов, 1959; Пшеничнюк, 1983]. Поэтому находку можно датировать в этих пределах. Бронзовый поясной крючок имеет щиток с изображением медведя в близком к «скифо-сарматскому» стилю и крючок в виде головы

грифона. Пропорции и форма крючка напоминает образцы из восточного ареала скифо-сибирского звериного стиля (рис. 2, 26). Таким образом, на начальном этапе существования кара-абызской культуры, то есть в V–IV вв. до н.э., в изображении медведей сохраняются традиции ананьинского искусства при более активных раннекочевнических заимствованиях.

Дальнейшее развитие изображения медведя связано с изготовлением поясных крючков среднедонского типа. Особенностью этих изделий является длинный крючок с изображением головы хищной птицы. Подобные изделия известны еще в ареале ананьинской культуры (рис. 1, 5). В кара-абызской культуре они встречаются в комплексах IV–III вв. до н.э. (рис. 2, 15–17). Отличительной чертой кара-абызских изделий является их вторичность по отношению к среднедонским. Детали зооморфных изображений проработаны нечетко. Прослеживается также тенденция к приданию медвежьих черт другим видам животных. В частности это фиксируется на бронзовом изделии из могильника Биктимировского II (рис. 2, 17). Прототипом этого крючка могли стать среднедонские застежки с изображением оленей с подвернутыми ногами (рис. 2, 19). На биктимировском крючке животное изображено без рогов, но со штрихами на конечностях, символизирующими когти. Поза животного с подогнутыми ногами, неестественная для медведя, была сохранена.

Рассмотренные крючки являются более или менее точными копиями среднедонских изделий и не относятся к образцам собственно кара-абызского искусства. Примечательно, что только изделия с изображением медведя были выбраны из богатого спектра зооморфных изделий среднедонской культуры.

Описанные хронологические группы изображений отражают общую тенденцию развития изобразительного стиля кара-абызских зооморфных изделий на раннем этапе (V–III вв. до н.э.). Она проявилась в активном заимствовании образцов скифо-сарматского стиля, как из западного, так и из восточного ареалов его распространения. При этом прослеживается традиция придания медвежьих черт другим видам животных.

Следующий этап в развитии образа медведя фиксируется в комплексах кара-абызской культуры III–II вв. до н.э. Изображения можно разделить на две основные группы: изображения медведя в виде протом, обращенных в разные стороны (рис. 2, 10, 12) и изображения головы медведя на круглых бляшках (рис. 2, 11). В первой группе изображений продолжают традиции предшествующего периода. Сохраняются стилевые особенности: увеличенная голова, уши в виде завитка, когтистые лапы, выделенное плечо. Композиционно изображения близки зооморфным на ананьинских гребнях.

Вторая группа изображений является новацией. На обороте круглых ажурных бляшек с ушком схематично нанесены головы животных (от 4 до 8), расположенных по кругу. Из деталей выделены только уши. Другие детали отсутствуют. Аналогичная композиция отмечена на эполеобразной застежке из Барсова городка. На изделии шесть медведей изображены по кругу, мордами к центру, уже в классической «жертвенной позе», т.е. голова находится между лапами [Чемякин, 2006, рис. 5, 3]. По степени проработанности деталей и схеме самого изделия барсовская застежка относится к значительно более позднему времени, чем кара-абызские бляшки. Поэтому спорить о месте появления этой композиции не приходится. Тем более, что в кара-абызских древностях присутствует целая серия ажурных круглых бляшек с различными вариантами орнамента от геометрического до зооморфного.

На рубеже эр и в первые века нашей эры появляется серия качественно иных изображений медведя на бронзовых поясных пряжках. Технически пряжки происходят от круглых и восьмерковидных сарматских застежек с неподвижным крючком. В пьяноборской и кара-абызской среде эти изделия в ходе дальнейшего развития приобрели ряд характерных декоративных деталей. Часть пряжек украшена головой (от одной до трех), реже – фигурой медведя целиком либо в комбинации: фигура животного + 2 головы (рис. 2, 6, 7, 9). На большинстве пряжек животные изображены с ушами, расположенными перпендикулярно морде, окончание морды оформлено в виде «пятячка». Композиционно головы медведей расположены по кругу, мордами к центру (рис. 2, 7). Этот тип изображения генетически можно связать с изображениями на кара-абызских ажурных бляшках.

На пряжке из Охлебининского могильника медведь предстает в «распластанной позе» (рис. 2, 9). Все части тела его изображены пропорционально, а не гипертрофированно, как на ананьинских и скифо-сарматских изделиях. Отсутствует, характерное для ананьинского и скифо-сарматского искусства, выделение плеча и крупа животного. Морда зверя изображена идентично

тем, что на кольцевых пряжках. В деталях эти артефакты очень близки изделиям из Гляденово: характерное изображение морды «с пяточком», перпендикулярно расположенные уши.

На застежке из могильника Кушулевского III в центре находится распластанная фигура медведя (рис. 2, б). Изображение тела и позы животного аналогично изображению охлебининской пряжке. Изображение головы также аналогично остальным изображениям этой группы, зато расположение ушей относительно головы иное. По изображению ушей кушулевская пряжка схожа с ажурными кара-абызскими бляшками. По бокам фигура животного дополнена еще двумя головами, выполненными в том же схематизированном стиле, что и на ажурных бляшках. Таким образом, кушулевское изделие занимает промежуточное положение между ажурными кара-абызскими бляшками и остальными пряжками с медведями.

Первоначально появление этих пряжек мы связывали с влиянием западно-сибирского мира, в частности кулайского [Овсянников, 2006, с. 176-177]. Однако приведенный анализ позволяет фиксировать появление концентрического расположения медвежьих голов и сюжета «медведь в распластанной позе» на приуральской почве.

Находка в Кипчаковском могильнике на территории Илишевского района республики Башкортостан окончательно убеждает нас в верности этого вывода. Биметаллический поясной крючок найден в женском погребении курганно-грунтового могильника, относящегося к раннему этапу пьяноборской культуры. Комплекс погребения, откуда происходит крючок, малопредставителен. Погребение может быть датировано как исходя из временных рамок существования всего могильника, так и на основе формы самой застежки, поскольку она представляет собой переходную форму от зооморфных крючков сарматского типа к классическим эполетообразным застежкам.

Крючок застежки биметаллический, собственно крючок – железный (не сохранился), основание крючка из бронзы составляет единое целое со щитком. На крючке – стилизованное изображение птичьей головы идентичное изображению на ранних эполетообразных застежках, которые датируются концом II–I вв. до н.э. [Агеев, 1992, с. 62–63]. Щиток застежки по общему композиционному решению напоминает биметаллический поясной крючок из Шипово, происходящий из комплекса III–II в. до н.э. (рис. 2, 12). Таким образом, изделие из Кипчаково можно датировать рубежом II–I вв. до н.э. Эта дата не противоречит хронологическим рамкам существования могильника – II–I вв. до н.э. [Зубов, 2007, с. 81].

На шиповском и кипчаковском крючках головы и шеи животных формируют дуговидную часть щитка. Сторона щитка, противоположная крючку, в обоих случаях является прямой и имеет узкий орнаментированный кант. Сближает застежки также оформление и степень стилизации деталей изображения: у медведей подчеркнуты когтистые лапы, на голове выделены лишь уши, отсутствуют глаза и практически нет пасти и зубов. С другой стороны, от поздних изображений медведей изображение на кипчаковской застежке отличается расположением ушей животного (параллельно линии морды) и заостренной формой морды. Центральную фигуру животного, несмотря на мелкие отличия от классических изображений, можно отнести к сюжету «медведь в жертвенной позе».

Кипчаковский крючок выступает связующим звеном между кара-абызскими и пьяноборскими изображениями медведей. Он также маркирует дату появления сюжета «медведь в жертвенной позе» в Приуралье – не позднее рубежа II–I вв. до н.э. Примечательно, что медведь в жертвенной позе также изображен на подковообразных бляшках (рис. 2, 5) из Гляденовского костыща (наиболее ранние из предметов пермского звериного стиля).

Одновременно с «медведем в жертвенной позе» развивался сюжет с профильным изображением медведя, в том числе с противопоставленными протомы (рис. 2, 1–4). Эта линия развития медвежьих изображений фиксируется в азелинских и мазунинских древностях Прикамья III–V вв. н.э.

Приведенные нами материалы показывают, что сюжет «жертвенного медведя» мог сложиться на приуральской почве несколько ранее, чем в Зауралье и Западной Сибири. Начало формирования этого образа в Предуралье фиксируется уже на бляшках III–II вв. до н.э. (рис. 2, 11). В результате объединения двух сюжетных линий (схематизированного изображения голов медведей в круге и профильного изображения противопоставленных протом) появляются поясные пряжки с головами медведей, расположенных по кругу и обращенных мордами к центру (рис. 2; 7) или с распластанной фигурой медведя. Ракурс изображения (вид сверху) и его детали (форма и расположение ушей,

форма морды) вплотную приближаются к классике жанра – изображению медведя в «жертвенной позе» на гляденовских подковообразных и усть-полуйских прямоугольных бляшках.

Коллекция бронзовых застежек, подобных пьяноборским, происходящих с кулайской территории, представлена в основном переходными типами, что говорит о достаточно ранних (не позднее рубежа эр) пьяноборско-кулайских контактах. В Прикамье в ареале гляденовской культуры подобные изделия практически неизвестны. Это наводит на мысль о том, что распространение сюжета «медведя в жертвенной позе» из пьяноборского ареала шло параллельно, независимо друг от друга, в направлении как на север (гляденово), так и на северо-восток (кулай). Возможно, этот сюжет первоначально большее распространение получил в кулайской общности. Предложенная гипотеза не исключает и того, что это был обоюдный процесс, т.е. сюжет «жертвенный медведь» мог являться результатом коллективного творчества. Зачатки образа, возникнув в пьяноборско-кара-абызской среде, в дальнейшем, попав на кулайскую и гляденовскую почву, развились до классического сюжета «медведь в жертвенной позе».

#### **Примечания**

<sup>1</sup> Библиографию см. [Викторова, 2008; Чемякин, 2006].

<sup>2</sup> Шиповский курганно-грунтовый могильник на р. Белой в Башкирском Приуралье – не путать с курганами у ст. Шипово в Оренбургской обл.

#### **Библиографический список**

- Агеев Б.Б.* Пьяноборская культура. Уфа, 1992.  
*Викторова В.Д.* Древние угры в лесах Урала. Екатеринбург, 2008.  
*Зубов С.Э.* Кипчаковский культурно-хронологический горизонт в системе пьяноборской культуры // Уфимский археологический вестник. 2007. № 6-7.  
*Королькова Е.Ф.* Звериный стиль Евразии. СПб., 2006.  
*Котов В.Г.* Палеолитическое святилище в пещере Заповедная на Южном Урале // Российская археология. 2012. № 2.  
*Оборин В.А., Чагин Г.Н.* Чудские древности Рифея. Пермский звериный стиль. Пермь, 1988.  
*Овсянников В.В.* Зооморфная металлопластика кара-абызской культуры // Южный Урал и сопредельные территории в скифо-сарматское время. Уфа, 2006.  
*Ольховский В.С.* О поясных крючках эпохи раннего железа // Проблемы скифо-сарматской археологии Северного Причерноморья (К 100-летию Б.Н. Гракова). Запорожье, 1999.  
*Пшеничнюк А.Х.* Новые материалы с поселений Гафурийского района // Поселения и жилища древних племен Южного Урала. Уфа, 1983.  
*Савельев Н.С.* Происхождение гафурийского комплекса лесостепи Южного Приуралья середины – второй половины I тысячелетия до н.э. // Ранние кочевники Волго-Уральского региона. Оренбург, 2008.  
*Чемякин Ю.П.* Об одном сюжете «Пермского звериного стиля» // Взаимодействие народов Евразии в эпоху великого переселения народов. Ижевск, 2006.  
*Юсупов Г.В.* Древнейшие поселения Гафурийского района БАССР // Башкирский археологический сборник. Уфа, 1959.

*Дата поступления рукописи в редакцию 30.06.2012*

## **TO THE QUESTION OF THE ORIGIN OF THE PLOT «A BEAR IN SACRIFICIAL POSTURE» IN PERM ANIMAL STYLE**

***V.V. Ovsyannikov***

The Institute of History, Language and Literature, Ufa Scientific Centre of Russian Academy of Sciences, Oktyabrskaya ave., 71, 450054, Ufa, Russia  
atliural@yandex.ru

The article is devoted to the problem of the origin and evolution of a bear image which is wide-spread in Perm and Siberian animal style. On the basis of finds from burial complexes of *Kara-abyz* and *Pyanobor* cultures the author demonstrates the bear image's evolution from a profile image peculiar to the Scythian and Siberian art to the belt buckles with bear images in sacrificial postures. The author concludes that the image appeared in the Ante-Urals and Western Siberia in the end of I millennium BC.

*Key words:* animal style, the Early Iron Age, the Ante-Urals, Kara-abyz culture, Pyanobor culture.

References

- Ageev B.B. P'yanoborskaya kul'tura. Ufa, 1992.  
 Viktorova V.D. Drevnie ugry v lesakh Urala. Ekaterinburg, 2008.  
 Zubov S.E. Kipchakovskiy kul'turno-khronologicheskiy gorizont v sisteme p'yanoborskoj kul'tury // Ufimskiy arkheologicheskiy vestnik. 2007. № 6-7.  
 Korol'kova E.F. Zverinyy stil' Evrazii. SPb., 2006.  
 Kotov V.G. Paleoliticheskoe svyatilishche v peshchere Zapovednaya na Yuzhnom Urale // Rossiyskaya arkheologiya. 2012. № 2.  
 Oborin V.A., Chagin G.N. Chudskie drevnosti Rifeya. Permskiy zverinyy stil'. Perm', 1988.  
 Ovsyannikov V.V. Zoomorfnyaya metalloplastika kara-abyzskoy kul'tury // Yuzhnyy Ural i sopredel'nye territorii v skifo-sarmatskoe vremya. Ufa, 2006.  
 Ol'khovskiy V.S. O pojasnykh kryuchkakh epokhi rannego zheleza // Problemy skifo-sarmatskoj arkheologii Severnogo Prichernomor'ya (K 100-letiyu B.N. Grakova). Zaporozh'e, 1999.  
 Pshenichnyuk A.Kh. Novye materialy s poseleniy Gafuriyskogo rayona // Poseleniya i zhilishcha drevnikh plemen Yuzhnogo Urala. Ufa, 1983.  
 Savel'ev N.S. Proiskhozhdenie gafuriyskogo kompleksa lesostepi Yuzhnogo Priural'ya serediny – vtoroy poloviny I tysyacheletiya do n.e. // Rannie kochevniki Volgo-Ural'skogo regiona. Orenburg, 2008.  
 Chemyakin Yu.P. Ob odnom syuzhete «Permskogo zverinogo stilya» // Vzaimodeystvie narodov Evrazii v epokhu velikogo pereseleniya narodov. Izhevsk, 2006.  
 Yusupov G.V. Drevneyshie poseleniya Gafuriyskogo rayona BASSR // Bashkirskiy arkheologicheskiy sbornik. Ufa, 1959.

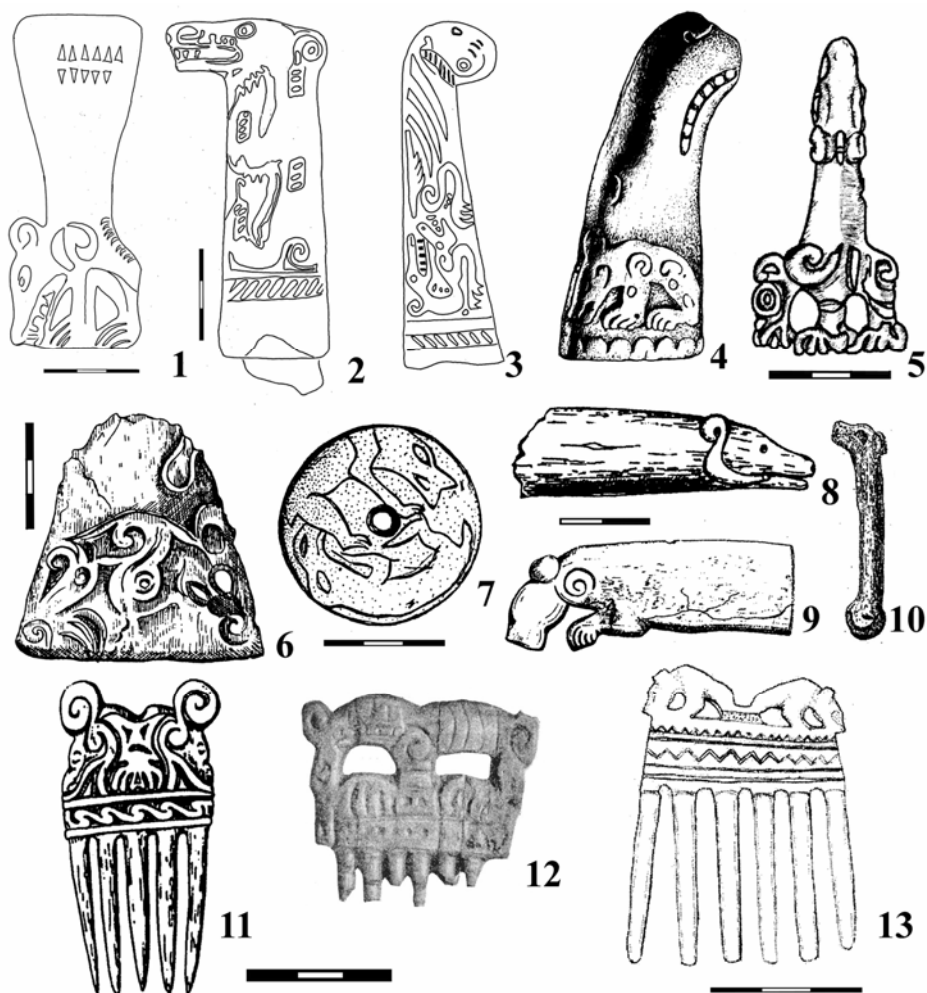


Рис. 1. Изображения медведей в ананьинском искусстве.

1 – Ананьинский могильник; 2 – Шиховский могильник; 3 – могильник Скородум; 4 – Пижемское городище; 5 – Чурачкинский могильник; 6-7 – Аргыжское городище; 8 – Зуевключевское I горо-

дище; 9,11 – Буйское городище; 10 – Конецгорское селище; 12 – Буйское городище; 13 – Емашевское городище. 1-3,5 – бронза, 4,6,8-13 – кость, 7 – камень.

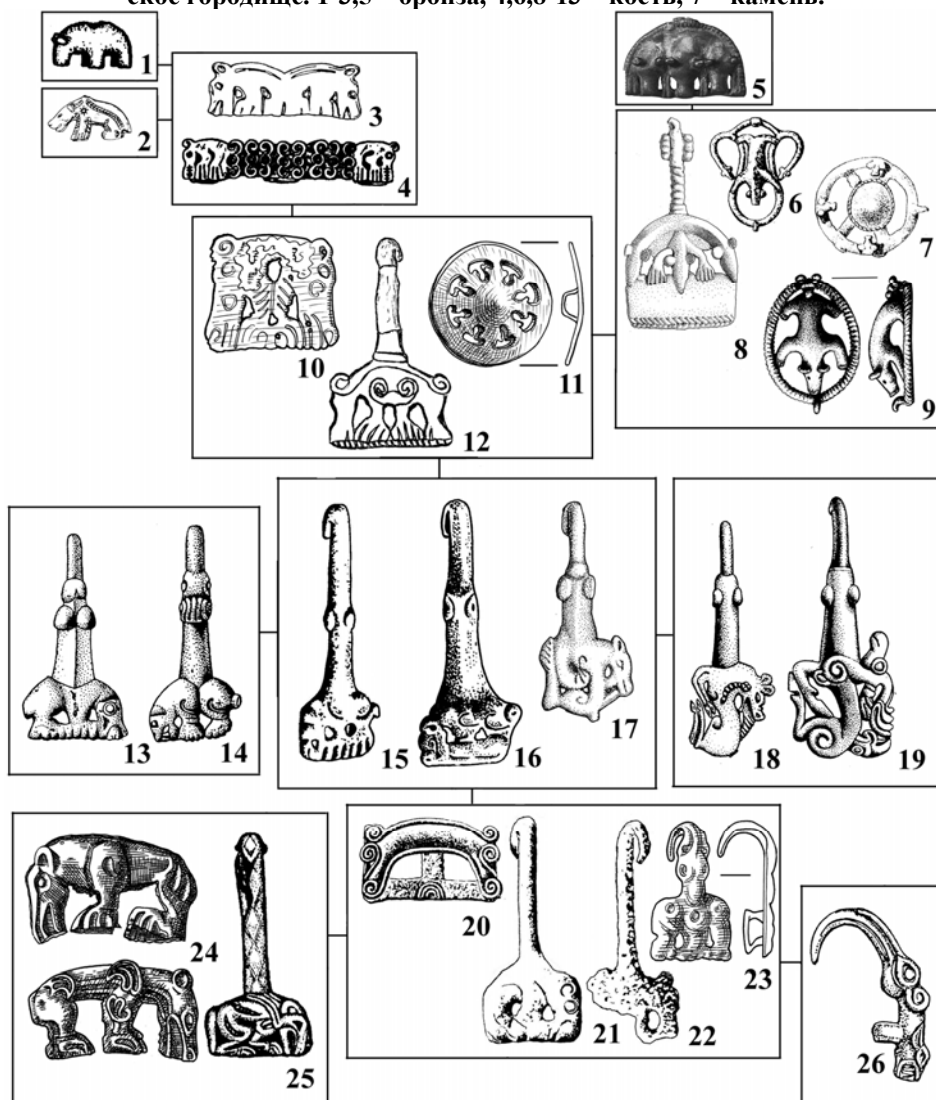


Рис. 2. Изображения медведя в кара-абызском и пьяноборском искусстве и аналогии к ним.

1 – Старо-Муштинский могильник (мазунинская культура); 2 – Нармонский могильник (азелинская культура); 3 – Усть-Сарапульский могильник (мазунинская культура); 4 – Красноярский могильник (мазунинская культура); 5 – Гляденовское костыще (гляденовская культура); 6 – Кушулевский III могильник (пьяноборская культура); 7,9,16 – Охлебининский могильник (кара-абызская культура); 8 – Кипчаковский могильник (пьяноборская культура); 10-12,15,20-22 – Шиповский могильник (кара-абызская культура); 13,19 – «Частые Курганы» (среднедонская культура); 14 – Русская Тростянка (среднедонская культура); 17 – Биктимировский II могильник (кара-абызская культура); 18 – Мастюгино (среднедонская культура); 23 – гора Курмантау (кара-абызская культура); 24-25 – Филипповка (прохоровская культура); 26 – Липовка.  
12 – бронза, железо; 22 – железо; 24 – золото; 25 – золото, железо; остальное бронза.