

**Д.С. Князева, И.Л. Вольхин**

Пермский государственный национальный исследовательский университет

**УДК 911.3**

## СЕМЬ ЧУДЕС ГРЕМЯЧИНСКОГО РАЙОНА КАК БРЕНД ТЕРРИТОРИИ

**В**ыделены основные туристские объекты Гремячинского района. Проведено территориальное районирование по доступности туристских объектов. Сделан сравнительный анализ туристских объектов по критериям уникальности, доступности, эстетической ценности, узнаваемости и посещаемости. По результатам выделены семь основных достопримечательностей Гремячинского района. Проведен анализ исторических гербов Гремячинского района, установлено, что они не отражают туристскую привлекательность местности. Разработан вариант логотипа и описана его символика, представлены варианты туристских слоганов.

**Ключевые слова:** территория, зонирование, активный туризм, логотип, бренд, Гремячинский район.

**D.S. Knyazeva, I.L. Volkhin**

Perm State University

### SEVEN WONDERS OF THE GREMYACHINSKY DISTRICT AS A BRAND OF THE TERRITORY

The main tourist sites of the Gremyachinsky District were distinguished. Territorial zoning for the availability of tourist sites was done. Comparative analysis of tourist sites according to the criteria of uniqueness, accessibility, aesthetic value, recognition and attendance was made. According to the results, seven major attractions of the Gremyachinsky district were identified. The analysis of the historical emblems of the Gremyachinsky district was made, it was established that they don't reflect the tourist attractiveness of the area. Version of logo has been developed and its symbolism described; variants of tourist slogans are presented.

**Keywords:** territory, zoning, active tourism, logo, brand, Gremyachinsky district.

Гремячинский район находится на востоке Пермского края, площадь района — 1321,1 км<sup>2</sup>. Климат — континентальный. 95 % территории округа покрыто елово-пихтовыми и березовыми лесами [2]. На территории Гремячинского муниципального района сосредоточены природные ресурсы, которые осваиваются и используются в промышленности: лес, известняк и кирпичные глины. Имеются также месторождения подземных вод, которые используются для нужд водоснабжения населения, комму-

нального хозяйства и промышленности. В районе есть рекреационные ресурсы, способствующие развитию разных видов активного туризма: горнолыжного спорта, речных сплавов, экскурсий к памятникам природы, промыслово-заготовительного туризма (охота, рыбалка и сбор дикоросов). Район обладает достаточным природным и историческим потенциалом, способным стать основой для становления и развития туристской отрасли [8]. Учитывая, что активно развивается экологический туризм, а здоровый образ жизни становится модным, развитие туризма на территории Гремячинского района является актуальным.

Развитие туризма в районе необходимо для повышения узнаваемости территории, привлечения новых туристов со всей России. Кроме того, территория Гремячинского района и такие объекты как Усьвинские столбы, Каменный город и заповедник Басеги включены в территорию природного парка «Пермский» [3,6,7]. Это зна-

© Князева Д.С., Вольхин И.Л., 2019

**Князева Дарья Сергеевна,**

магистрант географического факультета, Пермский государственный национальный исследовательский университет;

knyagina\_stilya@mail.ru

**Вольхин Игорь Львович,**

к. физ.-мат. н., доцент, Пермский государственный национальный исследовательский университет;

volkhin@psu.ru

Таблица 1

Объект	Уникаль- ность	Посещае- мость	Доступ- ность	Эсте-ая ценность	Узнавае- мость	Итого	Ранг
Басег	5	3	3	5	5	21	7–8
Каменный город	5	5	5	5	5	25	1
Французские скалы (водозабор)	4	4	4	5	3	20	9–10
Сухой лог (пещеры)	5	4	5	3	5	22	6
Бывший Водозабор (Шумихинский)	4	3	4	5	4	20	9–10
Сухие пороги	4	4	4	5	4	21	7–8
Усьвинские пороги	4	5	5	5	5	24	2–3
Усьвинские столбы	5	5	4	5	5	24	2–3
Белые камни	4	5	5	4	5	23	4–5
Еловый лес	3	3	5	3	2	16	13
р. Усьва	3	5	5	5	5	23	4–5
Висячий мост в пос. Усьва	5	3	5	3	3	19	11
р. Вильва	3	3	5	4	3	18	12
озеро Горное	5	3	5	4	3	20	9–10

чит, что в районе необходимо разработать новые туристские продукты, обустроить маршруты, создать новую инфраструктуру, а также выполнить маркетинговое продвижение территории, направленное на увеличение числа туристов. Увеличение потока в свою очередь повлечет за собой привлечение денежных средств в бюджет Гремячинского района и Пермского края, за счет увеличения потока туристов и использования ими предлагаемыми на территории услуг.

В данной статье перед нами стоит ряд задач: а) выделить основные туристские достопримечательности Гремячинского района, на которые будет нацелено продвижение и брендинг территории; б) разработать логотип и создать описание туристского образа территории.

Гремячинский район богат своими природными ресурсами и памятниками, на его территории расположены и охраняемые туристские объекты, такие как заповедник Басеги, природный памятник Каменный город и Усьвинские столбы. Живописный вид на горы Басеги открывается с урочища Белые камни — памятника природы, расположенного вдоль трассы Чусовой-Губаха, в 1 км от отворота на Гремячинск. От Белых камней до гор Басеги 55 км по прямой. Также интересны объекты, которые пока не имеют статуса охраняемых, но являются не менее привлекательными: Французские скалы и расположенный рядом с ними бывший Шумихинский водозабор; Сухой лог — памятник природы с системой карстовых пещер (Геологов 1, Геологов 2, Геологов-3 или «Медвежья», Придорожная, Безгодовская, Усьвинская Ледяная, Ребра, Грот треугольный и Новогодняя). По реке Усьве, недалеко от заповедника Басеги, расположены Сухие пороги, а вблизи поселка Усьва — Усьвинские пороги, которые привле-

кают экстремальных туристов. В поселке Усьва через реку перекинут висячий мост, который тоже можно отнести к туристским объектам, так как многие приезжают сюда, чтобы пройтись по нему и сделать красивые фотографии. Окрестности п. Усьва стали местом съемки известного художественного фильма «Географ глобус пропил» по одноименному роману А.В. Иванова [1]. Есть в районе и вторая сплавная река — Вильва, по которой весной сплавляются экстремалы туристы-водники, однако летом она мелеет и мало пригодна для сплава. В городе Гремячинск расположено озеро Горное, которое набирает популярность среди отдыхающих. Еловый лес и его весенне-осенние дары от лекарственных трав до грибов и ягод являются прекрасным дополнением для привлечения туристов. Из вышеперечисленных объектов, предлагаем выделить 7 лидирующих и обозначить их как «7 чудес Гремячинского района».

Для определения основных туристских достопримечательностей было проведено ранжирование объектов (таблица 1). Оценка производилась по баллам от 1 до 5, где 5 — максимально близкое по критерию, а 1 — отдаленное от него. Для оценки были выбраны следующие критерии: уникальность, посещаемость, доступность, эстетическая ценность и узнаваемость объекта. Все оценки были поставлены субъективно автором, с учетом мнения специалистов кафедры туризма ПГНИУ.

В результате проведенной оценки туристских объектов Гремячинского района, лидером стал природный памятник Каменный город, который и занимает первое место в списке «7 чудес Гремячинского района». При анализе оказалось, что несколько объектов получили равное количество баллов и претендуют на одинако-

вые места в списке «7 чудес района». Так Усьвинские столбы и Усьвинские пороги оказались на 2 и 3 местах, по ранжированию. Предлагаем 2-е место присвоить Усьвинским столбам, так как они имеют большую уникальность, вынесены на обложки многочисленных печатных изданий [1], узнаваемость территории Гремячинского района связана именно с ними. Тогда на 3 месте окажутся Усьвинские пороги. Места 4–5 делят Белые камни и р. Усьва. Распределить их по местам достаточно сложно. Однако принимая во внимание больший туристский поток, проходящий через Белые камни, их удачное географическое расположение вблизи автомобильной дороги и круглогодичную доступность мы присваиваем им 4-е место, реке Усьва — 5-е. Далее на 6-ом месте расположился Сухой лог с пещерами. Заповедник Басеги и Сухие пороги делят 7–8 места, в связи с их труднодоступностью. За счет своей уникальности на 7-ое место ставим заповедник Басеги, а Сухие пороги на 8-ое. Они уже не входят в список 7-и чудес Гремячинского района, но находятся недалеко от заповедника и будут хорошим дополнением к 7-му чуду. Остальные объекты не вошли в список 7 чудес района, но являются так же прекрасным поводом для посещения, тем более что все они находятся в зоне доступности, а некоторые расположены вблизи с объектами, вошедшими в список 7 чудес Гремячинского района. Далее приводится более подробное описание 7 чудес Гремячинского района:

**1. Каменный город** — одна из главных достопримечательностей Пермского края. Это геоморфологический памятник в виде останцев выветривания. Каменный город — отрог древнего Уральского кряжа — Рудянский спой, с абсолютной высотой 526 м. над уровнем моря, он представлен нижнекаменноугольными кварцито-песчаниками. Миллионы лет назад песчаные кварциты нижнего карбона слагали русло большой реки, впадавшей в Пермское море. Косая слоистость песчаников связана именно с этим с потоками воды. Затем дельта окаменела. А в более близкие геологические времена русло было вздыблено вверх тектоническими процессами и между песчаниками образовались глубокие трещины и пустоты. Золотые процессы: мороз, ветер, перепад температуры сделали причудливыми останцы Каменного города. Получился комплекс огромных камней, расположенных таким образом, что создается впечатление города [12]. И все здесь как будто настоящее: и узенькие улочки, и широкие проспекты, и тупики, и площадь, и арки-ворота в город. По такому городу можно бродить часами, можно даже и заплутать, если попадаешь сюда впервые. «Живут» в Каменном городе и свои жители: Большая и Малая Черепахи, Пернатый страж, Крыса,

Тюлень, Идолы и другие. Каменные валуны получили такое название за необыкновенное сходство с этими животными и по праву считаются символами Каменного города [10].

**2. Усьвинские столбы** — это огромный каменный массив на правом берегу реки Усьвы, сложенный известняками. На камнях можно встретить отпечатки древних кораллов, брахиопод и другие окаменелости, напоминающие о том, что много миллионов лет назад здесь плескалось море. Не менее интересны Столбы с исторической точки зрения. Благодаря своей уникальной форме скалы издревле привлекали людей. Способствовало этому и большое количество пещер и гротов. Особенно интересны те, которые служили древним людям приютом в далёком прошлом. Так, например, грот Столбовой, который попадётся туристам в ходе подъёма на Столбы, являлся палеолитической стоянкой и мастерской древних людей. Здесь были найдены остатки древнего костра, а также остатки оружия и сплавов [11].

**3. Усьвинские пороги** — после впадения в Усьву притока Вынырок появляется полынья. На этом месте находятся знаменитые Усьвинские пороги, ради которых каждую весну приезжают сплавать туристы не только из Пермского края, но и со всей страны. Здесь проводятся соревнования по технике водного туризма. Летом река популярна для сплавов среди начинающих туристов [11].

**4. Белые камни** — По дороге из г. Чусового в сторону Губахи растёт густой таёжный лес, который после отворота на Гремячинск, уступает место горному криволесью, а в стороне от дороги сквозь просвет открывается вид на долину реки Большая Гремячая. Здесь же выходят и небольшие живописные скалы из песчаника, называемые Белые камни. Кварцевый песчаник подобен тем, что выходят в Каменном городе, так что Белые камни его своеобразный «младший брат». Белые камни — отличная обзорная площадка. В хорошую погоду отсюда виден хребет Басеги. К сожалению, сейчас почти вся поверхность скал изрисована разными надписями. Поэтому идеальное время для посещения Белых камней — это зима, когда надписи практически не видно, зато деревья покрываются снежными шубами и превращаются в красивые снежные скульптуры. Снежный панцирь на ёлках — признак севера. Низкое северное небо. Незабываемое зрелище! [10]. Следует отметить, что «Белые камни» является ближайшей к г. Перми панорамной точкой, с которой открывается вид на боковой хребет Уральских гор.

**5. Река Усьва** — правый приток Чусовой (впадает в нее близ города Чусовой). Ее длина — 266 километров. Название реки произошло от коми-пермяцких слов «усьны» — «падать»

и «ва» — «вода». То есть Усьва — «падающая вода». Вода в реке чистая и прозрачная. Практически везде хорошо видны камни на дне. Река вскрывается ото льда в конце апреля – начале мая. И с этого момента, и вплоть до сентября на реке всегда много любителей сплава. При этом река Усьва извилистая, быстрая и мелкая [11].

**6. Сухой лог (пещеры)** — Участок правого склона Сухого Лога между поселками Шумихинский и Юбилейный (г. Гремячинск) с известняковыми скалами и пещерами. Пещеры образовались в светло-серых массивных известняках визейского и серпуховского ярусов и расположены в пределах Усьвинского спелеологического участка Кизеловско-Яйвинского спелеологического района. На участке находятся 11 карстовых пещер и гротов и один карстовый мост. Пещера Геологов-2 (протяженность 3400 м) с большими сталактитовыми гротами с натечными образованиями и подземным ручьем является второй по глубине в Пермской области. Ледяная пещера протяженностью 85 м имеет многолетний подземный ледник мощностью 6 м. На территории Сухого Лога имеются пещеры Придорожная, Новогодняя, Печка и грот Треугольный [5,12].

**7. Заповедник Басеги** — заповедник создан с целью сохранения крупного массива коренных среднеуральских елово-пихтовых лесов, расположенных в предгорьях хребта Басеги. Леса заповедника представляют собой последний не вырубленный таежный массив западной части Среднего Урала, и поэтому являются эталонным объектом естественных таёжных экосистем [10].

На основании данной таблицы было проведено пространственное районирование на топографической основе контурной карты Гремячинского района [8], нанесены районы доступности и туристские объекты (рис. 1).

Осевой линией Гремячинского района, вокруг которой сосредоточены основные туристские объекты является река Усва. Второй автор статьи многократно совершил сплавы по реке Усьва и на основании личного опыта рекомендует прохождение реки Усьва от Сухих порогов до пос. Мыс. При этом можно посетить все 7 чудес Гремячинского района. При заброске на автомобиле повышенной проходимости последовательно по ходу движения осматриваются Белые камни, совершается короткий радиальный выход в Каменный город и район Сухого лога с посещением одной из пещер (рекомендуется Геологов-2). При наличии разрешения (выдается в администрации заповедника в г. Гремячинск) следует посетить заповедник Басеги и подняться на вершину Северного Басега. Отсюда открывается великолепная панорама горы Ослянка. Далее на машине доезжаем до разрушенного

моста через р.Усьва. Здесь собираются катamarаны и начинается сплав, по ходу которого преодолеваются Сухие пороги и Усьвинские пороги. Остановка у Усьвинских столбов предполагает треккинг на их вершину и осмотр «Чертова пальца». Заканчивается маршрут в пос. Мыс. Таким образом, за 7 дней можно совершить увлекательнейшее путешествие и посетить все 7 чудес. Девиз путешествия семь чудес Гремячинского района за семь дней. Река Усьва является традиционным местом проведения летних практик студентов кафедры туризма ПГНИУ [4].

Нашей первой выполненной задачей стало определение основных туристских объектов Гремячинского района. Таким образом, мы выявили семь главных и обозначили их как «7 чудес Гремячинского района». Приступая к решению второй задачи – разработке логотипа и описания туристского образа территории, мы обратимся к статье «Бренды и территории» Алексея Мельникова, который использует такое понятие как «архетип города». Определение архетипа города, по его мнению, поможет определить сильную идею территории для его развития и продвижения. На уровне гипотезы он предлагает следующие архетипы: территории-правители (столицы), территории-мудрецы (университетские центры), территории-шуты (города-центры развлечений), территории-воины (Герои) (военные базы) и так далее [5]. Определяя архетип для города Гремячинска, обращаемся к истории его основания. Он был образован во время войны в 1941 году, как шахтерский поселок, а в 1949 г. получил статус города [2]. Поэтому определяя архетип Гремячинска, ему можно присвоить образ «труженик». В 40-х и 50-х годах он развивался как угледобывающий город и с прилегающими шахтами входил в состав Кизеловского угольного бассейна. Жизнь в нем «кипела», но в конце 60-х, угольные пласты вырабатывались, шахты закрывались, город постепенно терял свою значимость и в 90-е годы превратился в маргинальную территорию. В настоящее время Гремячинскому району необходим новый импульс для дальнейшего развития.

Если посмотреть на карту Гремячинского района (рис. 1), то можно увидеть, что центральной линией является река Усьва. Боковые хребты Уральских гор Басеги и Рудянский спой вместе с рекой образуют территорию высокого ландшафтного контраста. Этот уникальный природный комплекс является основной аттрактивностью Гремячинского района и обладает потенциалом для развития туризма. Одним из способов привлечения туристов является создание узнаваемого логотипа района. Изучив исторические гербы города Гремячинска (рис. 2), можно сделать вывод, что они не подчеркивают туристскую привлекательность тер-



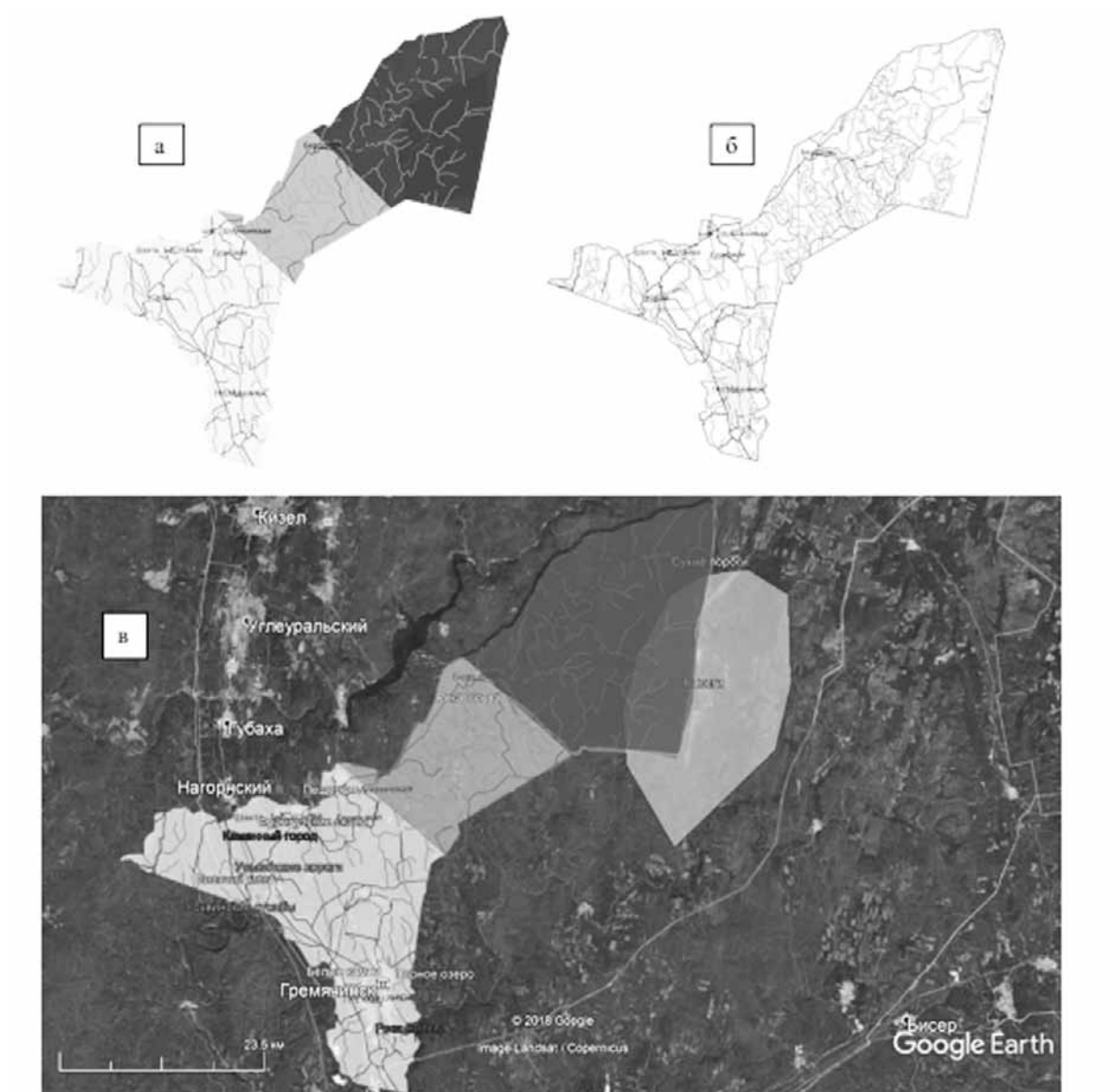


Рис. 1. а) Районы доступности; б) контурная карта зоны доступности; в) контурная карта, наложенная на космическую съемку

ритории и говорят лишь о промышленной деятельности города, в то время как район, с 1970-х имеет устойчивую туристскую специализацию в сегменте активного туризма.

Для решения данной задачи мы обратились за помощью к сотрудникам кафедры туризма. За основу логотипа было предложено взять основные символы характеризующие объекты 7-и чудес Гремячинского района. Такие как: ель — символ леса и природных даров района, горы с тремя вершинами — заповедник Басеги, извилистая река — река Усьва и Усьвинские пороги, человек с рюкзаком — турист, вверху название ГРЕМ — сокращенное название Гремячинска. Данные элементы предлагается заключить в форму капли, расположенную горизонтально, что графически повторяет форму территории заповедника Басеги. Предложенный логотип можно будет использовать для изготовления магнитов, брошек, подвесок, печати на одежде и туристской эки-

пировке. Цвета логотипа: серый — земля, горы, пещеры, скалы; лазурный — вода, река, небо; белый — снег; черный — турист, ель. В итоге получился логотип, предложенный сотрудниками кафедры туризма ПГНИУ (рис. 3, а). Первым автором был предложен логотип, представленный на рис. 3, б. За основу логотипа взяты также основные символы 7-ми чудес Гремячинского района, которые сложены в форме буквы «Г». Использованы цвета: голубой — водные ресурсы района (река и пороги), зеленый — лесные ресурсы района (еловый лес и его дары), коричневый — горы и пещеры района. Было принято решение уйти от традиционного изображения символов, и отобразить данные ресурсы цветом и графикой. Волнистая голубая линия — река, зеленая неровная линия — еловый лес, коричневая прямая линия — горы, пещеры и скалы. Помимо этого, символична сама буква «Г» — она включает в себя буквы Р, Е и М, что обозначает



Рис. 2. Гербы г. Гремячинск, утвержденные в разные годы  
а) 1949 б) 1995 в) 2007

краткое название города Гремячинска — ГРЕМ, которое популярно у местных жителей. Аббревиатуры жители используют в каждом городе, но о них мало кто знает, если это не крупный город-миллионник или туристский город, поэтому мы решили отметить это на логотипе. Черный контур данных букв символизирует заповедник Басеги и его три вершины: Северный, Средний и Южный Басеги. Логотип можно использовать для печати на туристском снаряжении, одежде и обуви, а также стандартной сувенирной продукции: кружки, магниты, зонты, ручки, блокноты, календари и другие.

Для привлечения творческих людей предлагаем администрации Гремячинского городского округа объявить открытый конкурс на разработку лучшего логотипа Гремячинского района, а также конкурс на создание звучного слогана района. Ниже представим некоторые возможные варианты, которые были предложены первому автору статьи личными знакомыми и высказаны в беседах со специалистами. Ниже приводятся возможные слоганы:

- Наедине с природой.
- Почувствуй свою природу.
- Природа зовет.
- Окунись в мир природных чудес.
- 7 чудес за 7 дней.
- Выбери свое чудо.
- Твоя Природа или город! Что выберешь ты?
- Мой ГРЕМ!
- Город с чудесами.
- Район природных чудес.
- Чудесный Гремячинский район.
- Открой чудеса Гремячинска.
- Каким открыл его ты?
- А что ты знаешь о чудесах Гремячинского района?

В результате написания статьи были выделены основные туристские объекты Гремячинского района, проведено районирование территории и сделан анализ исторических гербов района. Разработаны и описаны варианты логотипа района, предложены туристские слоганы.

Результаты проведенных исследований могут быть использованы администрацией Гремя-

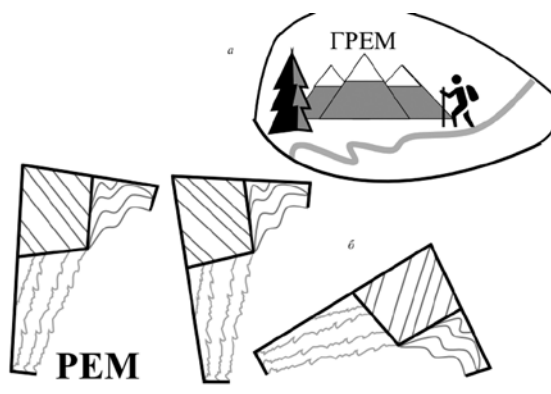


Рис. 3. Логотип Гремячинского района  
а) предложен сотрудниками кафедры туризма;  
б) составлен первым автором

мьячинского городского округа, при проведении мероприятий по развитию туризма, привлечению потока туристов, повышению узнаваемости района и его достопримечательностей.

#### Библиографический список

1. Абашев В.В., Фирсова А.В. Творчество Алексея Иванова как фактор развития внутреннего туризма в Пермском крае // Вестник Пермского университета. Российская и зарубежная филология. 2013 вып. 3. С. 182–190.
2. Гремячинский городской округ. URL: <https://ru.wikipedia.org/wiki/> (Дата обращения 11.02.19).
3. Зырянов А.И., Королёв А.Ю., Мышлявцева С.Э., Сафарян А.А. Организация территорий активного туризма на Урале / Современные проблемы сервиса и туризма. 2017. Т. 11. № 3. С. 130–141.
4. Королев А.Ю. Учебные полевые практики кафедры туризма ПГНИУ: логика построения и выбор района / География и туризм. 2018. № 2. С. 105–110.
5. Мельников А.Д. RYINKING, или Особенности национального бренд-менеджмента. М.: «Вершина», 2006 г., 240 с.
6. Мышлявцева С.Э. Туристско-рекреационное обоснование создания природного парка «Усьвинский» в Гремячинском и Чусовском районах Пермского края. Географический вестник № 4 (23), 2012. — С. 89–96.
7. Мышлявцева С.Э. Туризм в Пермском крае: учеб.-метод. Пособие / С.Э.Мышлявцева; Перм.гос.нац. иссл. ун-т. — Пермь, 2012. — 140 с.
8. Приложение ArcMap. URL: <http://desktop.arcgis.com/ru/arcmap/> (Дата обращения 22.03.19).
9. Стратегия социально-экономического развития Гремячинского Гремячинского муниципального района на период до 2025 года. URL: <http://gremokrug.ru/esonomika/1416-201712301708.html> (Дата обращения 15.09.2018).
10. Сайт базы Горное озеро — достопримечательности района. URL: <http://www.go159.ru> (Дата обращения 15.12.18).
11. Сайт Ураловед — информация о достопримечательностях Пермского края. URL: <https://uraloved.ru> (Дата обращения 12.12.18).
12. Ширинкин П.С. Книга легенд. Туристские легенды Пермского края / П.С.Ширинкин. — Пермь, 2013. — 395 с.