

**РЕКРЕАЦИОННАЯ ГЕОГРАФИЯ И ТУРИЗМ**

Научная статья

УДК 379.852

doi: 10.17072/2079-7877-2024-4-160-170

**ГЕОТЕГИ КАК ИСТОЧНИК ДАННЫХ ДЛЯ ИССЛЕДОВАНИЙ МАССОВЫХ ПОСЕЩЕНИЙ  
СВЯТЫХ РОДНИКОВ И ИСТОЧНИКОВ  
(НА ПРИМЕРЕ ЛЕНИНГРАДСКОЙ ОБЛАСТИ)****Юрий Николаевич Голубчиков<sup>1</sup>, Екатерина Игоревна Степанова<sup>2</sup>**<sup>1</sup> Московский государственный университет им. М.В. Ломоносова, г. Москва, Россия<sup>2</sup> Санкт-Петербургский государственный университет, г. Санкт-Петербург, Россия<sup>1</sup> [golubchikov@list.ru](mailto:golubchikov@list.ru), Scopus Author ID: 3305, SPIN-код: 4238-9722, AuthorID РИНЦ: 58859<sup>2</sup> [epovaekaterina@mail.ru](mailto:epovaekaterina@mail.ru), SPIN-код: 5450-6120, AuthorID РИНЦ: 886736

**Аннотация.** Впервые изучена совокупность геотегов вокруг 45 источников, родников и колодцев Ленинградской области, относимых к святым, для выявления посещаемости святынь и родников Ленинградской области. Сбор данных был произведен в российской социальной сети «ВКонтакте» с использованием скрипта для поиска пользователей и фотографий по геолокации источника с радиусом охвата вокруг него в 100 м за период с января 2013 г. по май 2022 г. За это время загружено 17 606 туристских фотографий, рассматриваемых в качестве показателя туристской активности. По территориальной концентрации геотегов выделено три территориальных ареала концентраций массовых посещений святынь и родников, на которые пришелся 91 % геотегов. На 7 наиболее геотегированных святынь и родников приходится 69,2 % всех фотографий. Их высокой посещаемости способствуют известность, удобное месторасположение, доступность для посещения, обустроенность часовнями, купелями и купальнями, размещение в комплексе с храмом, монастырем, церковью, исторической традицией. Совокупность нескольких разных факторов существенно повышает известность источника и число его геотегов. Геотегирование святынь и родников за 2 года пандемии почти в 3 раза превзошло предшествующие 7 лет до пандемии. Пролеген дальнейший постпандемийный повышенный интерес к ним. С периодом режима самоизоляции населения возрастают также поисковые запросы в Интернете по природным святым источникам (родникам, ключам). Статистический анализ постов тематических сообществ социальной сети «ВКонтакте» инструментом «Хиталама» свидетельствует о социальной востребованности информации о святынях и источниках. Эти данные, наряду с анализом геотегирования, служат перспективным каналом информации о поведенческой географии.

**Ключевые слова:** святыне источники, Ленинградская область, «ВКонтакте», геотеги, пандемия, туризм, паломничество

**Для цитирования:** Голубчиков Ю.Н., Степанова Е.И. Геотеги как источник данных для исследований массовых посещений святынь и родников (на примере Ленинградской области) // Географический вестник = Geographical bulletin. 2024. № 4 (71). С. 160–170. doi: 10.17072/2079-7877-2024-4-160-170

**RECREATIONAL GEOGRAPHY AND TOURISM**

Original article

doi: 10.17072/2079-7877-2024-4-160-170

**GEOTAGS AS A DATA SOURCE FOR RESEARCH ON MASS VISITS TO HOLY SPRINGS AND WELLS  
(THE CASE OF THE LENINGRAD REGION)****Yuri N. Golubchikov<sup>1</sup>, Ekaterina I. Stepanova<sup>2</sup>**<sup>1</sup> Lomonosov Moscow State University, Moscow, Russia<sup>2</sup> St. Petersburg State University, St. Petersburg, Russia<sup>1</sup> [golubchikov@list.ru](mailto:golubchikov@list.ru), Scopus Author ID: 3305, SPIN-code: 4238-9722, Author ID (RSCI): 58859<sup>2</sup> [epovaekaterina@mail.ru](mailto:epovaekaterina@mail.ru), SPIN-code: 5450-6120, Author ID (RSCI): 886736

**Abstract.** This work is the first to study a set of geotags around 45 springs and wells of the Leningrad region classified as holy in order to find out the attendance at these holy sites. Data were collected on the Russian social networking service VKontakte using a script searching for users and photos by geolocation of a spring with a coverage radius of 100 meters. The period under study is from January 2013 to May 2022. During this time, 17,606 tourist photos were uploaded around the springs, which is considered as an indicator of tourist activity. According to the territorial concentration of geotags, three concentration areas of mass visits to holy springs were identified, which account for 91% of the geotags. The 7 most geotagged holy springs account for 69.2% of all photographs. High attendance at these springs is promoted by: their being famous; convenient location; visiting accessibility; the presence of chapels, fonts, and baths; location in a complex with a temple, monastery, or church; historical tradition. A combination of several factors significantly increases the popularity of the spring and the number of geotags. Geotagging of holy springs during the 2 years of the pandemic was almost 3 times higher than that in 7 preceding years. The study traces a further post-pandemic increased interest in them.



## Рекреационная география и туризм

Голубчиков Ю.Н., Степанова Е.И.

During the period of the self-isolation regime, there also increased the number of Internet search queries about natural holy springs and wells. Statistical analysis of posts in thematic communities in VKontakte conducted with the Khitalama tool indicates a social demand for information about holy springs. These data, along with the geotagging analysis, serve as a promising source of information on behavioral geography.

**Keywords:** holy springs, Leningrad region, VKontakte, geotags, pandemic, tourism, pilgrimage

**For citation:** Golubchikov, Yu.N., Stepanova, E.I. (2024). Geotags as a data source for research on mass visits to holy springs and wells (the case of the Leningrad region). *Geographical Bulletin*. No. 4(71). Pp. 160–170. doi: 10.17072/2079-7877-2024-4-160-170

**Введение**

Родниковая вода наделяется необыкновенной целительной силой. В народной православной традиции бытуют легенды и предания, связанные с источниками. Поэтому издавна в их близости располагали часовни, церкви или монастыри. Сами родники обустроивали в виде колодцев, гротов, надкладных часовен и купелей [1; 3; 8].

В ряде стран мира священные родники и источники законодательно отнесены к особо охраняемым природным территориям (ООПТ) или объектам природно-культурного наследия [16; 17]. Это очень своевременно. Раньше святых источников в России было гораздо больше. Многие из них оказались погублены в 1920–30-х гг. Например, святых источников почти нет на северо-западе Ленинградской области. Родники с чистой водой есть, но со святой водой нет. Можно допустить, что коренное население после Второй мировой войны было замещено прибывшим из других областей СССР, не знавшим местные традиции и обычаи. Значительная часть информации о сакральных местах могла быть в результате утрачена. Поэтому крайне важно изучение оставшихся святых источников.

Посещение святых источников объединяет геотуризм и ландшафтотерапию с паломничеством. Но с туристских позиций это направление исследовано крайне недостаточно. Между тем интерес к ним растет и усиливается в связи с пандемией.

Нами были собраны сведения о 45 святых источников Ленинградской области. Для причисления их к святым послужили данные сайтов о святых источниках России (<http://www.svyato.info.ru>), «Благоздравница» (<http://www.blagozdravnica.ru>), журнал-путеводителя «ПоезжайКа!» (<http://www.poezhaika.ru>), Народной карты (<http://www.n.maps.yandex.ru>), информационного сервиса «Космоснимки» (<http://www.kosmosnimki.ru>), картографического сервиса Google Maps (<http://www.google.ru/maps>).

**Методология исследования**

Появление социальных сетей и повсеместное использование смартфонов позволяет составить представление о посещаемости источников с помощью информации о геотегах – фотографиях с привязанными географическими координатами. Специалисты всего мира используют данные социальных сетей для моделирования социальных и экономических процессов [5; 11; 12]. Однако для выявления посещаемости источников, родников и колодцев, относимых к святым, данная методика применяется, по-видимому, впервые.

Многие социальные сети требуют получения согласия на обработку данных или не поддерживают доступ к геотегам. Наиболее оптимальной для наших задач явилась социальная сеть «ВКонтакте». Это самая крупная площадка социальных медиа в России из удобных для получения геотегов фотографий.

Сбор данных для выявления посещаемости святых источников и родников Ленинградской области был произведен с использованием скрипта для поиска пользователей и фотографий по геолокации (геоточке) [18] за период с января 2013 г. по май 2022 г. Радиус охвата вокруг геоточки – 100 м. Для исследования собраны показатели по 45 святым источникам. Они приведены в табл. 1.

Таблица 1

Пример выгруженных данных для святого источника иконы Богородицы Живоносный источник  
Examples of uploaded data for the holy spring of the icon of the Theotokos of the Life-Giving Spring

ID пользователя	Ссылка на пользователя	Ссылка на страницу фото	Дата и время публикации	Координаты
216974102	<a href="https://vk.com/id216974102">https://vk.com/id216974102</a>	<a href="https://vk.com/photo216974102_457239497">https://vk.com/photo216974102_457239497</a>	3 мая 2022 09:59	60.462018 с.ш. 33.139 в.д.
236337559	<a href="https://vk.com/id236337559">https://vk.com/id236337559</a>	<a href="https://vk.com/photo236337559_457241489">https://vk.com/photo236337559_457241489</a>	24 августа 2021 22:30	60.462005 с.ш. 33.13923 в.д.

За период наблюдения (с января 2013 г. по май 2022 г.) на территории, прилегающей к источникам в радиусе 100 м, было загружено 17 606 геотегов туристических фотографий. Все святые источники нанесены на карту Ленинградской области масштаба 1:2000000 с использованием ГИС-системы – QGIS 3.6.2. (рис. 1–2).

**Результаты исследований и их обсуждение**

Ленинградская область является одним из популярных паломнических направлений к святым водным источникам. Из проанализированных нами 45 источников и родников 13 объектов имеют вид колодца, 4 обустроены в виде гротов, 16 источников оборудованы надкладными часовнями, 11 святых источников имеют купель, на 11 объектах сооружены поклонные кресты. Список всех объектов религиозного культа представлен в табл. 2. Их нумерация совпадает с номерами источников, приведенных на картах (рис. 1–2).

Рекреационная география и туризм  
Голубчиков Ю.Н., Степанова Е.И.

Таблица 2

Святые источники Ленинградской области  
Holy springs of the Leningrad region

Источник, номер на картосхеме		Родник, деревянная купель и часовня, монастырь	Количество геотегов	
			Фотографии	Пользователи
Святой источник Леушинской иконы Похвалы Божией Матери	1	Родник, бетонный колодец, крест. Ближайший храм Святых Первоверховных Апостолов Петра и Павла села Сомино	18	10
Святое Дымское озеро	2	Озеро около Антониево-Дымского Свято-Троицкого мужского монастыря. Поклонный крест в озере на камне. Каменно-деревянная часовня Преподобного Антония. История храма выводится с XIII в.	1841	392
Святой источник во имя иконы Божьей матери Всех скорбящих радость и Святой источник в честь святителя Николая	3	Родник. Деревянный храм св. Иоанна Кронштадского	1	1
Почитаемый источник – верховье Белой реки в деревне Верховье	4	Родник в верховьях Белой реки	22	8
Святой источник Святого Николая Чудотворца	5	Родник, деревянный колодец, деревянная крытая купель. Ближайший храм – Свято-Троицкое женское подворье Тихвинского Богородичного Успенского мужского монастыря (Троицкий скит) в Сенно	76	22
Святой источник во имя Святого Спиридона	6	Родник, крест, бетонный колодец	15	12
Святой источник Божией Матери иконы её Всех скорбящих Радость	7	Родник. Деревянная купель. Часовня 2003 г. Ближайший храм Святых Первоверховных Апостолов Петра и Павла села Сомино. Служба ведется с XVIII в.	4	3
Святой источник Параскевы Пятницы	8	Родник не действует. Часовня была разрушена в 1961 г.	27	6
Святой источник в деревне Сосницы	9	Родник. Имеется надкладная часовня	7	2
Святой источник в селе Хотнежи	10	Родник. Поклонный крест	25	11
Святой источник Пантелеймона Целителя	11	Родник. Деревянная купель. Часовня 2004 г.	790	198
Святой источник Евпраксии	12	Родник. Колодец деревянный закрытый. Крест деревянный. Деревянная открытая купель. История родника с XVIII в.	4	1
Святой источник иконы Казанской Божией Матери	13	Родник. Деревянный колодец 3х3 м. Купель. Деревянная часовня 1996 г. Служба ведется 21 июля и 4 ноября	70	14
Святой источник и купель во имя Св. Параскевы Пятницы в Старой Ладогe	14	Родник. Каменная купель, крест деревянный. История родника с IX в.	140	70
Колодец святой вмц. Варвары в Успенском женском монастыре в Старой Ладогe	15	Колодец. Надкладная деревянная часовня 2011 г. на территории Староладожского Свято-Успенского девичьего монастыря к юго-востоку от Успенской церкви	2084	432
Святой источник Бездонный	16	Колодец. Икона Божией Матери Казанская	12	5
Источник Мартирия Зеленецкого	17	Колодец. Надкладная деревянная часовня	234	38
Святой источник в Сертолово	18	Колодец деревянный	18	10
Святой источник у села Рождествено	19	Родник в честь иконы Божией Матери «Живоносный Источник» в парке музея-усадьбы «Рождествено» на берегу реки Грязна. Пещера, пробитая подземными родниками в толще девонских песчаников. Купель. Вода насыщена радоном	2197	434
Святой источник Выбье	20	Родник. Деревянная купель и деревянная часовня	242	81

Рекреационная география и туризм  
Голубчиков Ю.Н., Степанова Е.И.

Продолжение табл. 2

Источник, номер на картосхеме		Родник, деревянная купель и часовня, монастырь	Количество геотегов	
			Фотографии	Пользователи
Святой источник вмц. Екатерины	21	Родник из трубы в обрыве	626	136
Источник в Мануйлово	22	Родник. Деревянный крест	37	14
Ильинский святой источник	23	Родники в пруду. Часовня	190	9
Святой источник Пресвятой Богородицы	24	Родник. Купель деревянная. Деревянная часовня 2006 г. История родника с 1700 г.	353	86
Святой источник в Васильково	25	Родник на реке Ингорь. Поклонный крест	9	6
Святой источник во имя иконы Божией Матери Всех скорбящих радость Змеява Новинка	26	Родник. Купель из срубаю. Деревянная часовня 1995 г. Источник с XIX в.	127	42
Святой источник в Лезье подо Мгой	27	Родник. Деревянная купель с XIX в. Святой источник вытекает из-под горы с бывшим храмом Успения Божией Матери (разрушен в середине XIX в.)	982	174
Святой источник иконы Божией Матери Нечаянная Радость	28	Родник. На горке церковь Всех скорбящих Радость 2007–2010 гг. История родника ранее 1917 г.	23	10
Святой источник иконы Бого- родицы Живоносный источник	29	Родник. Йодисто-радоновая минеральная вода со стабильной температурой 12 °С. Закрытая купальня. Часовня над источником 2005 г. Рядом пруд.	891	252
Святой источник Александра Свирского	30	Родник. Каменная надкладная часовня 1791 г. История источника с XVI в. Свято-Троицкий Александра Свирского монастырь	2361	428
Святой источник во имя иконы Тихвинской Божие Матери	31	Родник. Деревянная часовня. История источника с XVIII в.	59	24
Святой источник Тервениче- ской иконы Божией Матери	32	Родник на берегу озера. Каменная купелью Часовня каменная надкладная 1997 г.	1864	204
Святой источник Параскевы Пятницы близ села Сяберо	33	Родник. Купель. Деревянная часовня 2013 г. Первую часовню поставил А. Невский в XIII в. Почитаемый камень «Параскева-матушка»	145	25
Святой источник Пресвятой Богородицы Печерской в Турово	34	Родник. Купель. Деревянная часовня 2013 г. История родника с XVI в.	261	72
Пещерный святой источник «Кузовница» в Клескушах	35	Родник. Грот. История родника с XV в.	40	13
Святой источник св. мученика Трифона Городецкого в де- ревне Городец	36	Родник. Колодец из деревянного сруба. Часовня-купальня с купелью. История с XVI в.	223	76
Святой источник во имя благо- верных князей-страстотерпцев Бориса и Глеба	37	Родник. Купель. Поклонный крест	7	2
Никольский святой источник на озере Славенка	38	Родник на берегу озера Славянка. Столобок с иконой Св. Николая	11	4
Святой ключ	39	Родник на святой горе острова Коневец. Заболочен, не используется. Часовня и скит Казанской иконы Божией Матери. Коневской. Рождество-Богородичный монастырь.	25	19
Святой источник Успения Пресвятой Богородицы в Доложской пещере	40	Родник. Доложская пещера на берегу р. Долгая. Камень в реке со следом Богородицы. Пещера, поклонный крест. Купель в реке Долгая. История родника с XVIII в.	498	86
Святой источник Праскевы Пятницы	41	Родник на берегу озера Пенино. Деревянная купель. Каменная часовня 1901 г., освященная Иоанном Кронштадским	588	95
Святой источник Кушела (Иван Ручий, Ивановские ручьи)	42	Грот. История источника с XVIII в.	35	7

Рекреационная география и туризм  
Голубчиков Ю.Н., Степанова Е.И.

Окончание табл. 2

Источник, номер на картосхеме	Родник, деревянная купель и часовня, монастырь	Количество геотегов	
		Фотографии	Пользователи
Карстовые родники «Кипуны» у деревни Лукино	43	122	42
Святой источник в Шапках	44	170	65
Святой источник во имя св. Серафима Саровского в пос. Песочное (Графское)	45	67	20

Как и большинство родников, святые источники концентрируются возле границ возрастных и, соответственно, литологических систем. В Ленинградской области они часто приурочены к границам девона и ордовика, ордовика и кембрия (Балтийскому глинту) (рис. 1). В настоящее время вдоль линии Балтийско-Ладожского глинта – уникального уступа в рельефе длиной 1200 км – планируется создание трансграничного геологического парка под эгидой ЮНЕСКО «Ингерманландия».

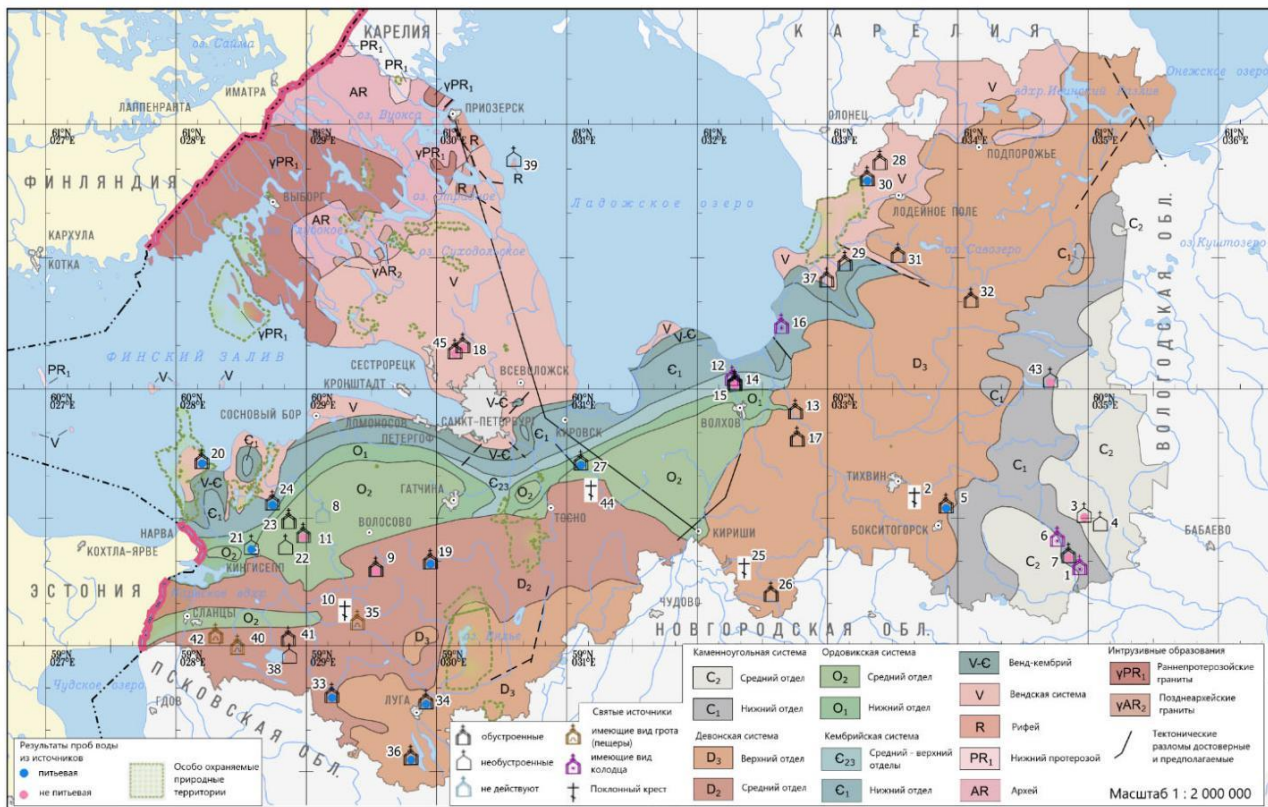


Рис. 1. Геологическая карта Ленинградской области со святыми источниками.

Нумерация источников соответствует табл. 2

Fig. 1. Geological map of the Leningrad region with holy springs. The numbering of springs corresponds to Table 2

На карте геотегов святых источников Ленинградской области (рис. 2) представлено соотношение количества геотегируемых фотографий к количеству геотегируемых пользователей согласно данным табл. 2.

Рекреационная география и туризм  
Голубчиков Ю.Н., Степанова Е.И.

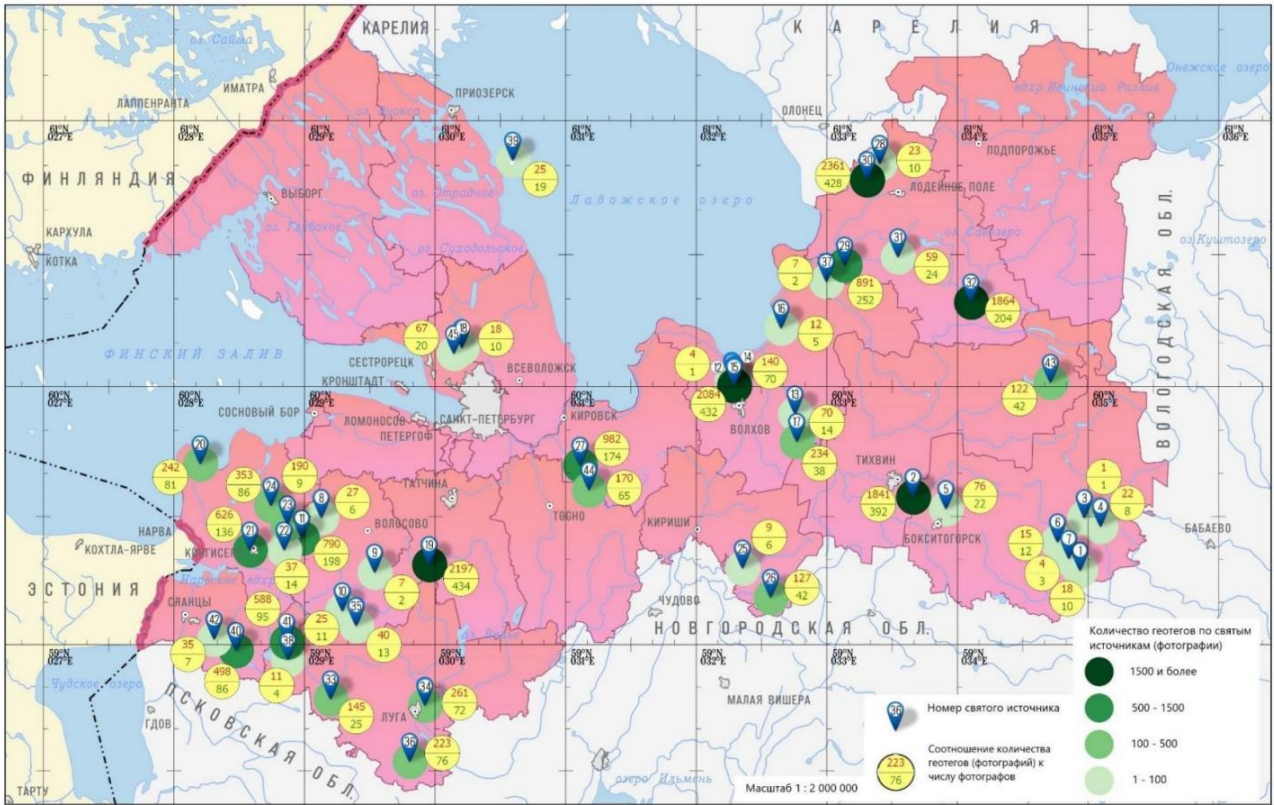


Рис. 2. Карта геотегов святых источников Ленинградской области. Нумерация источников соответствует табл. 2  
Fig. 2. Geotags of holy springs in the Leningrad region. The numbering of springs corresponds to Table 2

Из 14 районов Ленинградской области наиболее богаты святыми источниками Бокситогорский (7 источников), Волховский (6 источников), Лужский (6 источников), Кингисеппский (5 источников) и Лодейнополюский районы (5 источников) (рис. 3).

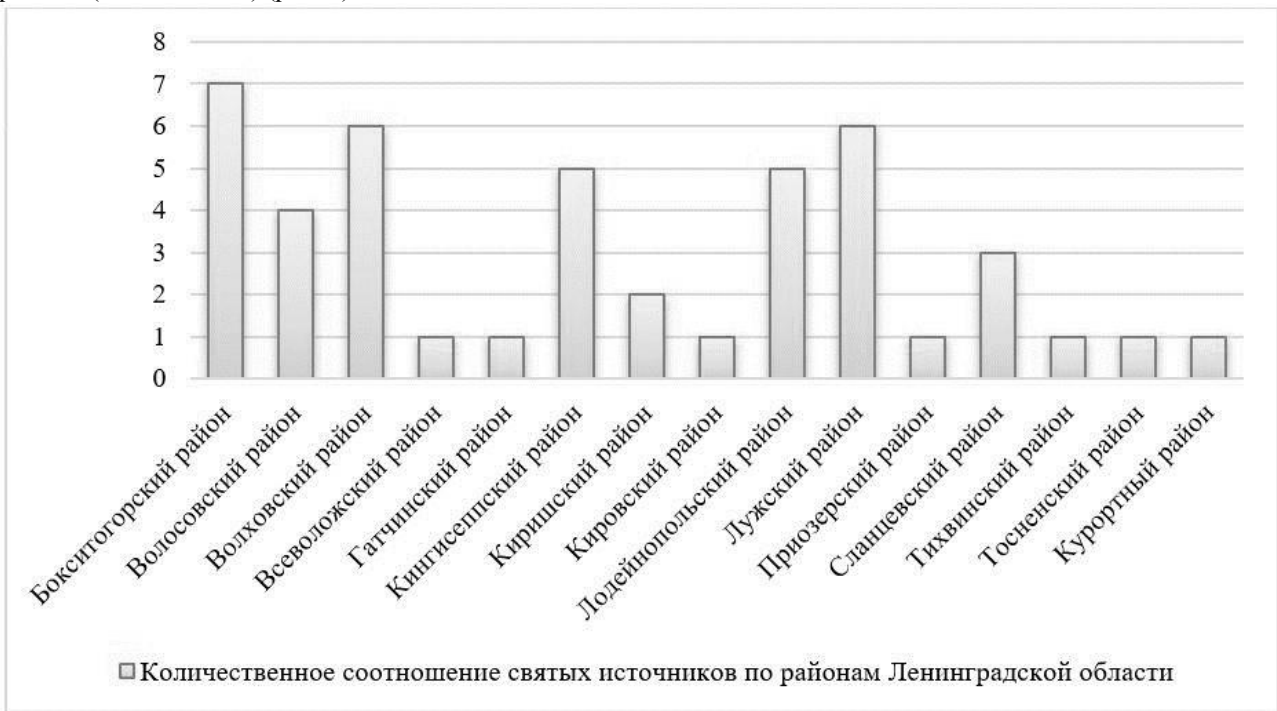


Рис. 3. Количественное соотношение святых источников по районам Ленинградской области  
Fig. 3. Quantitative ratio of holy springs by districts of the Leningrad region

## Рекреационная география и туризм

Голубчиков Ю.Н., Степанова Е.И.

Несколько иное распределение геотегов туристических фотографий по административным районам Ленинградской области. Большинство их приходится на Лодейнопольский (30 %) район, где расположены очень почитаемые источники Александра Свирского в Свято-Троицком Александре Свирского монастыре и Святой источник Тервенической иконы Божией Матери.

Большинство остальных геотегов пришлось на районы Волховский (15 %), Гатчинский (12 %), Бокситогорский (11 %), Кингисеппский (8 %), Сланцевский (6 %), Кировский район (6 %), Волосовский (5 %), Лужский (4 %).

Таблица 3

Распределение геотегов фотографий по наиболее посещаемым святым источникам Ленинградской области в 2013–2022 гг.  
Distribution of geotagged photos by the most visited holy springs of the Leningrad region in 2013–2022

<i>Паломнические центры</i>	<i>Номер на карте</i>	<i>Количество фотографий</i>	<i>Территориальная группа</i>
Святой источник Александра Свирского	30	2361	Приладожская
Святой источник у села Рождествено	19	2197	Кингисеппско-Лужская
Колодец святой вмц. Варвары в Успенском женском монастыре в Старой Ладоге	15	2084	Приладожская
Святой источник Тервенической иконы Божией Матери	32	1864	Приладожская
Святое Дымское озеро	2	1841	Дымская
Святой источник в Лезье подо Мгой	27	982	Приладожская
Святой источник иконы Богородицы Живоносный источник	29	891	Приладожская

На 7 наиболее геотегируемых святым источникам приходится 69,2 % всех фотографий (табл. 3). Они образуют каркас паломнического туризма области и особенно нуждаются в грамотном имиджевом продвижении для дальнейшего притока туристов. Высокой их посещаемости способствуют удобное месторасположение, доступность для посещения, обустроенность часовнями, купелями и купальнями, размещение в комплексе с храмом, монастырем, церковью, исторической традицией. Совокупность нескольких разных факторов существенно повышает известность источника и число его геотегов.

География пользователей социальной сети «ВКонтакте», разместивших фотографии с геотегами наиболее посещаемых святым источникам Ленинградской области, обширна и разнообразна – охвачена вся территория России от Владивостока до Калининграда, а также зарубежные страны: Белоруссия, Финляндия, Испания, Аргентина, Греция, США и Колумбия. Самый высокий показатель геотегов (более 60 %) приходится на жителей Санкт-Петербурга.

К наименее посещаемым святым источникам относится святой источник во имя иконы Божьей матери Всех скорбящих радость и святой источник в честь святителя Николая (3), святой источник Божией Матери иконы её Всех скорбящих Радость (7), святой источник в деревне Сосницы (9), святой источник Евпраксии (12), святой источник в Васильково (25), святой источник во имя благоверных князей-страстотерпцев Бориса и Глеба (37). Удаленность источников от населенных пунктов, труднодоступность, отсутствие или плохое состояние инфраструктуры, заболоченность влияют на низкие показатели их посещаемости.

Посещаемость святым источникам значительно возросла во время пандемии. На рисунке 4 представлена диаграмма количественного соотношения геотегов по святым источникам Ленинградской области до пандемии, в период пандемии и после пандемии. В период пандемии с 30 марта 2020 г. по декабрь 2021 г. количество геотегов почти в 3 раза превысило значения посещаемости источников за все 7 лет до пандемии за период до ее начала. После пандемии интерес к источникам не угас и число геотегов лишь за первые месяцы 2022 г. достигло почти половины предшествующих пандемии 7 лет.

Рекреационная география и туризм  
Голубчиков Ю.Н., Степанова Е.И.



Рис. 4. Количество геотегов по святым источникам Ленинградской области  
Fig. 4. The number of geotags on the holy springs of the Leningrad region

С пандемией возросли также поисковые запросы в Интернете по природным святым источникам (родникам, ключам). Интерес населения к поиску информации о святых источниках, данных о существующих экологических маршрутах по местам объектов религиозного культа определил тенденцию возросшей популярности поисковых запросов в сети Интернет. Приведем результаты анализа самых актуальных из них (рис. 5).

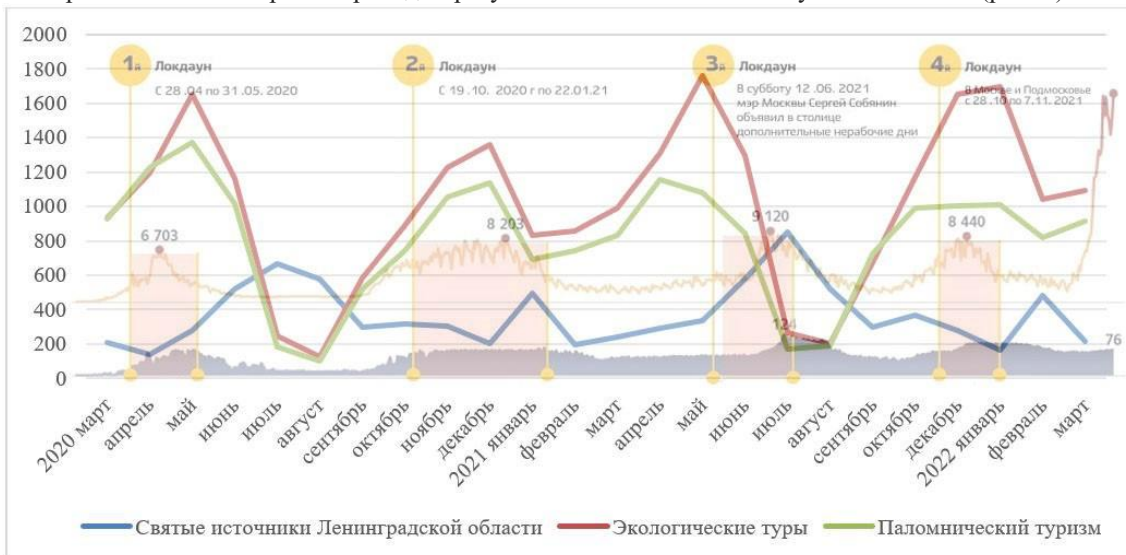


Рис. 5. Динамика поисковых запросов на интернет-портале «Яндекс» за период март 2020 г. – март 2022 г., динамики режима самоизоляции населения

Fig. 5. Dynamics of search queries on the Yandex web portal for the period March 2020 – March 2022; dynamics of the self-isolation regime

Для работы с поисковыми запросами был использован сервис подбора слов Wordstat Yandex, который позволяет анализировать пользовательский спрос на информацию по ключевым фразам с привязкой ко времени.

В ходе анализа посещаемости информационных ресурсов по объектам религиозного культа (святых источников) было установлено:

1. Рост количества запросов по фразе «святые источники Ленинградской области» совпадает с периодом режима самоизоляции населения (март – май 2020 г., январь 2021 г., апрель – август 2021 г.).
2. Резкий всплеск интереса пользователей по запросам «экологические туры», «паломнический туризм» совпадает с первыми месяцами пандемии (март – июнь 2020 г.).



## Рекреационная география и туризм

Голубчиков Ю.Н., Степанова Е.И.

3. В число первых 5 регионов по наибольшим поисковым запросам «святые источники» входят: Москва и Московская область, Санкт-Петербург и Ленинградская область, Новосибирская область, Свердловская область и Краснодарский край.

Статистический анализ постов тематических сообществ социальной сети «ВКонтакте» инструментом «Хиталама» позволил определить наличие социальных групп – сообществ, деятельность которых свидетельствует о социальной востребованности информации о святых источниках (рис. 6).

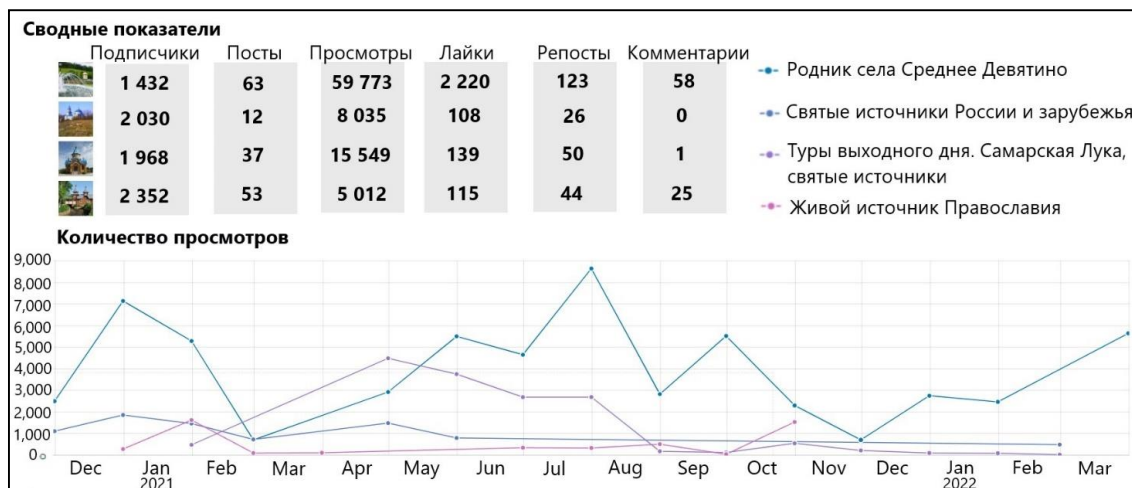


Рис. 6. Сводные показатели тематических сообществ социальной сети «ВКонтакте» (декабрь 2020 г. – март 2022 г.)

Fig. 6. Summary indicators of thematic communities on Vkontakte social networking service (December 2020 – March 2022)

Выборка основывалась на тематике сообщества, количестве подписчиков (от 1,5 тыс. до 2,5 тыс.), данных просмотров и репостов постов. Так выявлены:

– сообщество «Родник села Среднее Девятино». В сообществе состоит 1 432 участников; количество просмотров постов сообщества – 59 773; пики активности сообщества наблюдались в декабре – январе 2020 г., мае 2021 г. – октябре 2021 г., что отражает выявленную нами ранее динамику обращений и запросов, связанных со святыми источниками;

– сообщество «Святые источники России и зарубежья». В сообществе 2 030 подписчик. При небольшом количестве постов данные по просмотрам достигают значений 8 035 (в среднем 670 просмотров на 1 пост);

– сообщество «Туры выходного дня. Самарская Лука, святые источники». В данном сообществе 1 968 подписчиков, 37 постов; 15 549 просмотров; 139 лайков. Пики подъемов просмотров материалов сообщества наблюдались в периоды: май 2021 г. – 4 500; июнь 2021 г. – 3 800; июль и август 2021 г. – 2 600;

– сообщество «Живой источник Православия». В сообществе 2 352 подписчиков. Пики просмотров (диапазон от 530 до 1 640 просмотров) наблюдались в период с декабря по январь 2021 г., а также в октябре 2021 г.

Анализ данных активности пользователей свидетельствует о восприятии информации данных сообществ о святых источниках как наиболее важной и ценной, о стремлении транслировать данную информацию для большего количества людей.

### Заключение

По данным геотегирувания 45 святых источников Ленинградской области выделено три территориальных ареала концентраций массовых посещений святых источников. Наиболее популярна среди населения Приладожская группа источников. С пандемией интерес к данным объектам существенно возрос. Геотегирувание за 2 года пандемии в 3 раза превосходит таковое за 6 лет до пандемии. С периодом режима самоизоляции населения возрастают также поисковые запросы в Интернете по природным святым источникам (родникам, ключам). По данным за 2022 г. прослеживается дальнейший постпандемийный повышенный интерес населения к святым источникам. Проанализированная информация может использоваться для имиджевого продвижения святых источников, колодцев и родников, направленного на повышение общественного интереса к ним, их паломнической и туристской привлекательности. Путешествие к природным святым источникам соединяет в себе элементы паломнического, лечебного, образовательного и культурного туризма. Ландшафтотерапия на этом поприще соединяется с духовными устремлениями, а геотуризм с древними верованиями и обрядами.

## Рекреационная география и туризм

Голубчиков Ю.Н., Степанова Е.И.

## Библиографический список

1. Анисимова И. Чудотворные православные источники России. М.: РИПОЛ Классик, 2008. 190 с.
2. Голубчиков Ю.Н., Судейкин М.И., Иванова Ю.А., Проскурина К.А. Анализ распределения и динамики геотегов на территории Арктики и их интерпретация в сопоставлении с российской туристической статистикой посредством извлечения информации из веб-ресурсов / сборник СРТ2019 The International Scientific Conference for Information in Physics and Technique May 13–17, 2019, TzarGrad, Moscow region, Russia. С. 376–383.
3. Григорьев А.А. Природные святыни. СПб: Образование, 1997. 122 с.
4. Гудковских М.В. Методика комплексной оценки туристско-рекреационного потенциала // Географический вестник=Geographica lbulletin. 2017. № 1(40). С. 102–116. doi: 10.17072/2079-7877-2017-1-102-116
5. Замятина Н.Ю., Пилисов А.Н. Россия, которую мы обрели: исследуя пространство на микроуровне. М.: Хронограф, 2013. 548 с.
6. Зырянов А.И., Конышев Е.В. Географические и туристические аспекты пандемии covid-19 // Географический вестник=Geographical Bulletin. 2021. № 4 (59). С. 149–160. doi: 10.17072/2079-7877-2021-4-149-160
7. Конышев Е.В. Региональные особенности воздействия covid-19 на туристско-рекреационное пространство России / Географический вестник=Geographical Bulletin. 2021. № 3 (58). С. 153–168. doi: 10.17072/2079-7877-2021-3-153-168
8. Орехов Д.А. Святая Русь. М.: Издательство Пальмира, 2018. 454 с.
9. Орехова Г.А., Новых Л.Л., Наумов О.Н., Васильченко А.П., Стороженко Е.А., Торохова А.В. Святые родники Белогорья как перспективные объекты религиозного туризма. 1. Современное состояние святых родников // Научные ведомости. Серия Естественные науки. 2016. № 25 (248), Вып. 37. С. 179–187.
10. Орехова Г.А., Новых Л.Л., Наумов О.Н., Васильченко А.П., Стороженко Е.А. Святые родники Белогорья как перспективные объекты религиозного туризма. 2. Рекреационная и культовая оценка родников // Научные ведомости. Серия Естественные науки. 2017. № 4 (253), Вып. 38. С. 169–178.
11. Тикунов В.С., Белозеров В.С., Антипов С.О., Супрунчук И.П. Социальные медиа как инструмент анализа посещаемости туристических объектов (на примере Ставропольского края) // Вестник Московского университета. Серия 5. География. 2018. № 3. С. 89–95.
12. Ткачева Т.А., Супрунчук И.П. Опыт внутрорегионального анализа образов территории в дискурсе социальных медиа (на примере Северо-Кавказского Федерального округа) // Географический вестник=Geographical Bulletin. 2022. № 1 (60). С. 119–135. doi: 10.17072/2079-7877-2022-1-119-135
13. Эпова Е.И., Степанова Е.И., Литвинова М.В. Модель разработки рекомендаций для совершенствования организационно-содержательных действий по реализации условий постановки на государственный кадастровый учет объектов религиозного культа (святых источников) // Кадастр недвижимости и мониторинг природных ресурсов: 2-я Международная научно-техническая интернет-конференция: сборник научных трудов / под общей редакцией И.А. Басовой. Тула: Изд-во ТулГУ, 2017. С. 97–103.
14. Эпова Е.И., Степанова Е.И., Чубуков М.Ю. Отнесение земельных участков под объектами религиозного культа Ленинградской области к категориям земель: материалы XII международной научно-практической конференции «Nastoleni moderni vedy», г. Прага (Чехия): Publishing house «Education and Science», 2016. С. 85–90.
15. Эпова Е.И., Степанова Е.И., Чубуков М.Ю. Водоохранные зоны и прибрежные полосы объектов религиозного культа (святых источников) на примере Ленинградской области: материалы XII международной научно-практической конференции «Научный потенциал на света – 2016», г. София (Болгария). «Бял ГРАД-БГ», 2016. Т. 6. С. 43–46.
16. Dudley N., Higgins Z.L., Mansourian S. The links between protected areas, faiths, and sacred natural sites // Conservation Biology. 2009. Vol. 23, No. 3. P. 568–577.
17. Ray C. (ed.). Sacred Waters: A Cross-Cultural Compendium of Hallowed Springs and Holy Wells. Routledge / Taylor & Francis Group, 2020. 416 p.
18. URL: <https://vk.barkov.net/geo.aspx>.
19. URL: <http://www.svyato.info.ru> сайт о святых источниках России.
20. URL: <http://www.blagozdravnica.ru> сайт информационного интернет-проекта «Благоздравница».

## References

1. Anisimova I. Miraculous Orthodox sources of Russia. M., RIPOL Classic, 2008. 190 p.
2. Golubchikov Yu.N., Sudeikin M.I., Ivanova Yu.A., Proskurina K.A. Analysis of the distribution and dynamics of geotags in the Arctic and their interpretation in comparison with Russian tourism statistics by extracting information from web resources // collection CPT2019 The International Scientific Conference for Information in Physics and Technique May 13–17, 2019, TzarGrad, Moscow region, Russia. pp. 376–383.
3. Grigoriev A.I.A. Sacred natural sites. St. Petersburg, Education, 1997. 122 p.
4. Gudkovskikh M.V. Methodology of complex assessment of tourist and recreational potential // Geographical Bulletin=Geographical Bulletin, (1), 2017. pp. 102–116. <https://doi.org/10.17072/2079-7877-2017-1-102-116>
5. Zamyatina N.Yu., Pilyasov A.N. Russia, which we have found: exploring space at the micro level. Moscow: Chronograph, 2013. 548 p.
6. Zyryanov A.I., & Konyshev E.V. Geographical and tourist aspects of the covid-19 pandemic // Geographical Bulletin=Geographical Bulletin, (459), 2021. pp. 149–160. <https://doi.org/10.17072/2079-7877-2021-4-149-160>.
7. Konyshev E.V. Regional features of the impact of covid-19 on the tourist and recreational space of Russia // Geographical Bulletin=Geographical Bulletin, (358), 2021. pp. 153–168. <https://doi.org/10.17072/2079-7877-2021-3-153-168>.
8. Orekhov D.A. Holy Russia. Palmyra Publishing House, 2018. 454 p.
9. Orekhova G.A., Novykh L.L., Naumov O.N., Vasilchenko A.P., Storozhenko E.A., Torokhova A.V. Holy springs of Belogorie as promising objects of religious tourism. 1. The current state of the holy springs // Scientific Vedomosti. Natural Sciences series. 2016. № 25 (248). Issue 37. pp. 179–187.

## Рекреационная география и туризм

Голубчиков Ю.Н., Степанова Е.И.

10. Orekhova G.A., Novykh L.L., Naumov O.N., Vasilchenko A.P., Storozhenko E.A. Holy springs of Belogorye as promising objects of religious tourism. 2. Recreational and cult assessment of springs // Scientific Vedomosti. Natural Sciences series. 2017. № 4 (253). Issue 38. pp. 169–178.

11. Tikunov V.S., Belozherov V.S., Antipov S.O., Suprunchuk I.P. Social media as a tool for analyzing the attendance of tourist sites (on the example of the Stavropol Territory) // Bulletin of the Moscow University. Series 5. Geography. 2018. No. 3. pp. 89–95.

12. Tkacheva, T.A., & Suprunchuk, I.P. The experience of intraregional analysis of images of territory in the discourse of social media (on the example of the North Caucasus Federal District) // Geographical Bulletin=Geographical Bulletin, (1(60), 2022. pp. 119–135. <https://doi.org/10.17072/2079-7877-2022-1-119-135>.

13. Epova E.I. (Stepanova E.I.), Litvinova M.V. Model of developing recommendations for improving organizational and substantive actions for the implementation of the conditions for the state cadastral registration of objects of religious worship (holy sources) // Real estate cadastre and monitoring of natural resources: 2nd International Scientific and Technical Internet Conference / under the general edited by I.A.Basova: collection of scientific papers. Tula: TulSU Publishing House, 2017, pp. 97–103.

14. Epova E.I. (Stepanova E.I.), Chubukov M.Yu. Attribution of land plots under objects of religious worship of the Leningrad region to land categories // Materials of the XII International scientific and practical conference "Nastoleni moderni vedy", Prague (Czech Republic): Publishing house "Education and Science", 2016. pp. 85–90.

15. Epova E.I. (Stepanova E.I.), Chubukov M.Yu. Water protection zones and coastal strips of objects of religious worship (holy springs) on the example of the Leningrad region // Materials of the XII International Scientific and Practical conference "Scientific potential for Light – 2016", Sofia (Bulgaria): Volume 6. "Byal GRAD-BG", 2016. pp. 43–46.

16. Dudley N., Higgins Z.L., Mansourian S. The links between protected areas, faiths, and sacred natural sites // Conservation Biology, 2009, vol. 23, no. 3. Pp. 568–577.

17. Ray C. (ed.). Sacred Waters: A Cross-Cultural Compendium of Hallowed Springs and Holy Wells. Routledge/Taylor & Francis Group, 2020. 416 p.

18. <https://vk.barkov.net/geo.aspx>.

19. <http://www.svyato.info.ru> website about the holy sources of Russia.

20. <http://www.blagozdravnica.ru> website of the information Internet project "Blagozdravnitsa".

Статья поступила в редакцию: 27.05.22, одобрена после рецензирования: 18.09.23, принята к опубликованию: 12.12.24.

The article was submitted: 27 May 2022; approved after review: 18 September 2023; accepted for publication: 12 December 2024.

## Информация об авторах

**Юрий Николаевич Голубчиков**

кандидат географических наук, старший научный сотрудник, доцент, ведущий научный сотрудник кафедры рекреационной географии и туризма географического факультета Московский государственный университет им. М.В. Ломоносова;  
119991, Россия, Москва, Ленинские горы, 1

## Information about the authors

**Yuri N. Golubchikov**

Candidate of Geographical Sciences, Senior Researcher, Leading Researcher, Department of Recreational Geography and Tourism, Faculty of Geography, Lomonosov Moscow State University;

1, Leninskie gory, Moscow, 119991, Russia

e-mail: [golubchikov@list.ru](mailto:golubchikov@list.ru)

**Екатерина Игоревна Степанова**

магистр, Институт наук о Земле, Санкт-Петербургский государственный университет;  
199034, Россия, Санкт-Петербург, Университетская наб., 7–9

**Ekaterina I. Stepanova**

Master of Geography, Institute of Earth Sciences, St. Petersburg State University;  
7–9, Universitetskaya Embankment, St. Petersburg, 199034, Russia

e-mail: [epovaekaterina@mail.ru](mailto:epovaekaterina@mail.ru)

**Вклад авторов**

Голубчиков Ю.Н. – обработка материала, написание статьи, научное редактирование текста.

Степанова Е.И. – идея, сбор и обработка материала, геоинформационное картографирование, написание статьи.

**Конфликт интересов.** Авторы заявляют об отсутствии конфликта интересов.

**Contribution of the authors**

Yuri N. Golubchikov – processing of the material; writing of the article; scientific editing of the text.

Ekaterina I. Stepanova – idea; spatial data collection and processing; geoinformation mapping; writing of the article.

**Conflict of interest.** The authors declare no conflict of interest.