

Научная статья

УДК 314.18

doi: 10.17072/2079-7877-2024-4-79-90

ДИНАМИКА ДЕМОГРАФИЧЕСКОГО РАЗВИТИЯ РЕГИОНОВ АЗИАТСКОЙ ЧАСТИ РОССИИ**Наталья Робертовна Зангеева¹, Валентин Сергеевич Батомункуев², Айлана Дабаевна Ульзетуева³**^{1,2,3} Байкальский институт природопользования СО РАН, г. Улан-Удэ, Россия¹ zangeeva@binm.ru, Scopus Author ID: 57211213612, AuthorID РИНЦ: 532506² bvalentins@binm.ru, Scopus Author ID: 57205166284, AuthorID РИНЦ: 155404³ ailana163u@binm.ru, AuthorID РИНЦ: 1234435

Аннотация. Демографический фактор является первостепенным в обеспечении стабильного и безопасного развития. Неравномерное размещение, слабая заселенность, депопуляция и миграция являются ключевыми проблемами в пространственном развитии страны. С этой позиции особое внимание заслуживает азиатская часть России – стратегический макрорегион, имеющий огромный пространственный, природно-ресурсный потенциал, занимающий особое геополитическое положение и характеризующийся низкой плотностью населения.

Актуальность настоящего исследования связана с возрастающей ролью демографических вызовов в социально-экономическом развитии региона, требующих комплексного анализа в поиске ответа. В статье проводится анализ основных демографических процессов – рождаемости, смертности и миграции в разрезе регионов азиатской части России. Изучение этих процессов, их динамики, тенденций и факторов ориентировано на анализ современной демографической ситуации в регионе.

Ключевые слова: демографическая ситуация, пространственное развитие, динамика демографических процессов, рождаемость, смертность, миграция, регионы, Азиатская Россия

Финансирование. Работа выполнена в рамках бюджетного проекта БИП СО РАН № 122021800169-0.

Для цитирования: Зангеева Н.Р., Батомункуев В.С., Ульзетуева А.Д. Динамика демографического развития регионов азиатской части России // Географический вестник = Geographical bulletin. 2024. № 4 (71). С. 79–90. doi: 10.17072/2079-7877-2024-4-79-90

Original article

doi: 10.17072/2079-7877-2024-4-79-90

DEMOGRAPHIC SITUATION DYNAMICS IN THE REGIONS OF THE ASIAN PART OF RUSSIA**Natalia R. Zangeeva¹, Valentin S. Batomunkuev², Ailana D. Ulzetueva³**^{1,2,3} Baikal Institute of Nature Management, SB RAS, Ulan-Ude, Russia¹ zangeeva@binm.ru, Scopus Author ID: 57211213612, AuthorID (RSCI): 532506² bvalentins@binm.ru, Scopus Author ID: 57205166284, AuthorID (RSCI): 155404³ ailana163u@binm.ru, AuthorID (RSCI): 1234435

Abstract. The demographic factor is paramount in ensuring stable and secure development. Non-uniform distribution of the population, low population density, depopulation, and migration are key issues in the spatial development of the country. From this standpoint, of particular interest is the Asian part of Russia, a strategic macro-region with a vast spatial and natural-resource potential, occupying a special geopolitical position and characterized by low population density.

The relevance of this study is associated with the increasing role of demographic challenges in the socio-economic development of the region, requiring a comprehensive analysis to find solutions. The article analyzes the main demographic processes in the regions of the Asian part of Russia: – birth rate, mortality, and migration. The study of these processes, their dynamics, trends, and factors, is aimed at analyzing the current demographic situation in the region.

Keywords: demographic situation, spatial development, demographic processes dynamics, birth rate, mortality, migration, regions, Asian Russia

Funding. The work was carried out as part of budget project of the Baikal Institute of Nature Management SB RAS No. 122021800169-0.

For citation: Zangeeva, N.R., Batomunkuev, V.S., Ulzetueva, A.D. (2024) Demographic situation dynamics in the regions of the Asian part of Russia. *Geographical Bulletin*. No. 4(71). Pp. 79–90. doi: 10.17072/2079-7877-2024-4-79-90

Введение

С учетом современных вызовов и для определения ориентиров пространственного развития Азиатской России, безусловно особое значение имеет анализ демографических процессов и актуализация демографической ситуации в регионе.

Цель работы заключается в анализе процессов демографического развития – рождаемости, смертности, миграции в регионах азиатской части России. Полученные данные свидетельствуют о негативной динамике текущей демографической ситуации в регионе.



Экономическая, социальная и политическая география
Зангеева Н.Р., Батомункуев В.С., Ульзетуева А.Д.

Для решения задачи исследования собраны материалы, проведен анализ динамики демографической ситуации в регионе, рассмотрены предложения по стабилизации демографического развития.

Материалы и методы

Население выступает главным системообразующим фактором пространственного развития, так как обеспечивает связь, равновесие и устойчивость. Население снабжает экономику и социальную сферу трудовыми ресурсами, является потребителем благ и услуг, создаваемых в них, выступает хранителем и транзитером культурных ценностей [18].

Основными параметрами характеристики населения являются различные демографические процессы, основные из них: рождаемость, смертность, миграция, брачность, разводимость и др. Среди комплексных подходов исследования чаще всего используют анализ демографической ситуации.

Демографическая ситуация по определению – это состояние демографических процессов, состава и размещения населения в определенное время в стране или отдельном регионе [19]. Для анализа демографической ситуации в зависимости от цели используют различные наборы демографических показателей, которые могут с разной степенью отражать демографические изменения [8]. В рамках исследования азиатской части России для анализа демографической ситуации в регионе мы опираемся на такие параметры: рождаемость, смертность и миграцию, наглядно отражающие современные демографические проблемы пространственного развития.

При анализе авторы опирались на данные Федеральной службы государственной статистики за 1991–2022 гг. Основной анализ охватывает тридцатилетний период – от начала демографического кризиса 90-х гг. до начала нового 2020-х гг.

Результаты исследования

Переходя непосредственно к объекту исследования, следует отметить, что географически по площади Азиатская Россия – это крупнейший макрорегион нашей страны (77 % территории), обладающий огромным природно-ресурсным потенциалом. В отличие от европейской части России, азиатская часть менее освоена, что в современной геополитической ситуации является существенным вызовом в пространственном развитии. Имеющийся природно-ресурсный потенциал – это основа экономического развития страны [1; 3; 7; 19], но ключом освоения является население.

В регионах азиатской части России проживает только четверть (25,4 %) от общей численности населения России. По численности населения регионы неоднородны [3; 4] – от 4 млн человек в Свердловской области до 49 тыс. в Чукотском автономном округе.

По основным демографическим параметрам анализа демографической ситуации в рассматриваемой макрорегиональной структуре идет сокращение уровня рождаемости во всех федеральных округах и субъектах.

Началом интенсивного сокращения рождаемости стали 90-е гг. XX в. Этот период как для России в целом, так и для азиатской части, по оценкам демографов, является периодом беспрецедентной потери человеческих ресурсов [2]. В результате смены политического режима (развала СССР) и последовавшего за ним экономического спада (со всеми вытекающими последствиями) суммарный коэффициент рождаемости в макрорегионе существенно снизился. К началу 2000-х гг. численность населения в азиатской части России сократилась на 3,5 %. Общее снижение рождаемости произошло во многих регионах также в результате демографического перехода. Относительно высокие показатели рождаемости сохранились преимущественно в субъектах с традиционным типом воспроизводства, таких как Республика Тыва, Республика Бурятия, Республика Саха (Якутия), Республика Алтай, Чукотский автономный округ. В современной демографической ситуации самый высокий общий коэффициент рождаемости в Азиатской России на 2021 г. составил 19,9 ‰ в Республике Тыва, самый низкий в Кемеровской области – 8,2 ‰ (Рис1–3) [11; 13–16].

Экономическая, социальная и политическая география
Зангеева Н.Р., Батомункуев В.С., Ульзетуева А.Д.

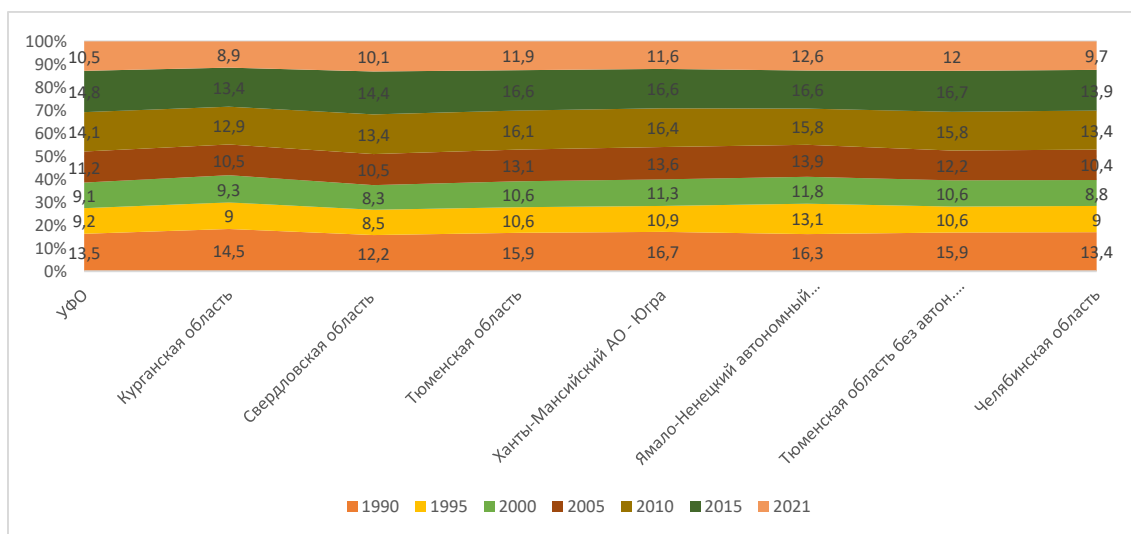


Рис. 1. Общий коэффициент рождаемости (число родившихся на 1000 чел. населения) по субъектам УФО за 1990–2021 гг.
Fig. 1. Total birth rate (number of births per 1,000 people) by entities of the Ural Federal District of the Russian Federation for 1990–2021

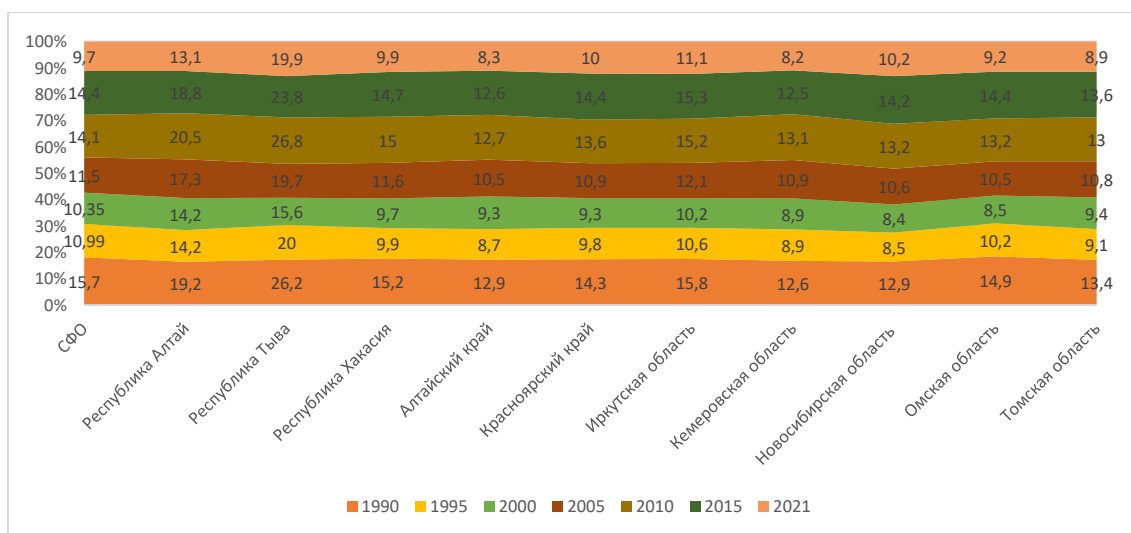


Рис. 2. Общий коэффициент рождаемости (число родившихся на 1000 чел.) по субъектам СФО за 1990–2021 гг.
Fig. 2. Total birth rate (number of births per 1,000 people) by entities of the Siberian Federal District for 1990–2021

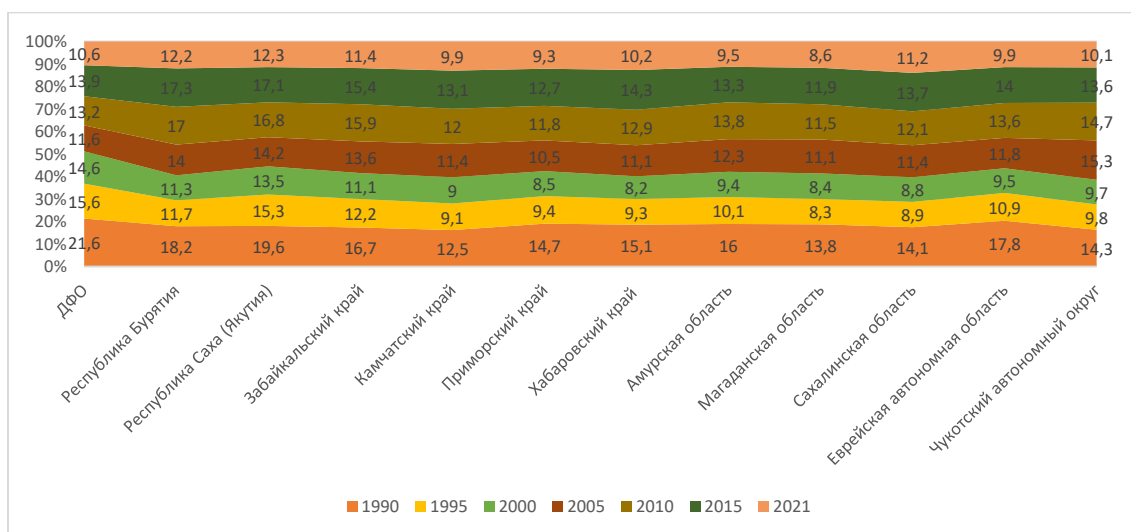


Рис. 3. Общий коэффициент рождаемости (число родившихся на 1000 чел.) по субъектам ДФО за 1990–2021 гг.
Fig. 3. Total birth rate (number of births per 1,000 people) by entities of the Far Eastern Federal District for 1990–2021

Экономическая, социальная и политическая география
Зангеева Н.Р., Батомункуев В.С., Ульзетуева А.Д.

На фоне низкой рождаемости следует отметить нарастающую интенсивность старения населения, связанную с изменением возрастной структуры населения (Рис4). Для сравнения был взят двадцатилетний период (2002–2022 гг.), наиболее наглядно демонстрирующий возрастную динамику.

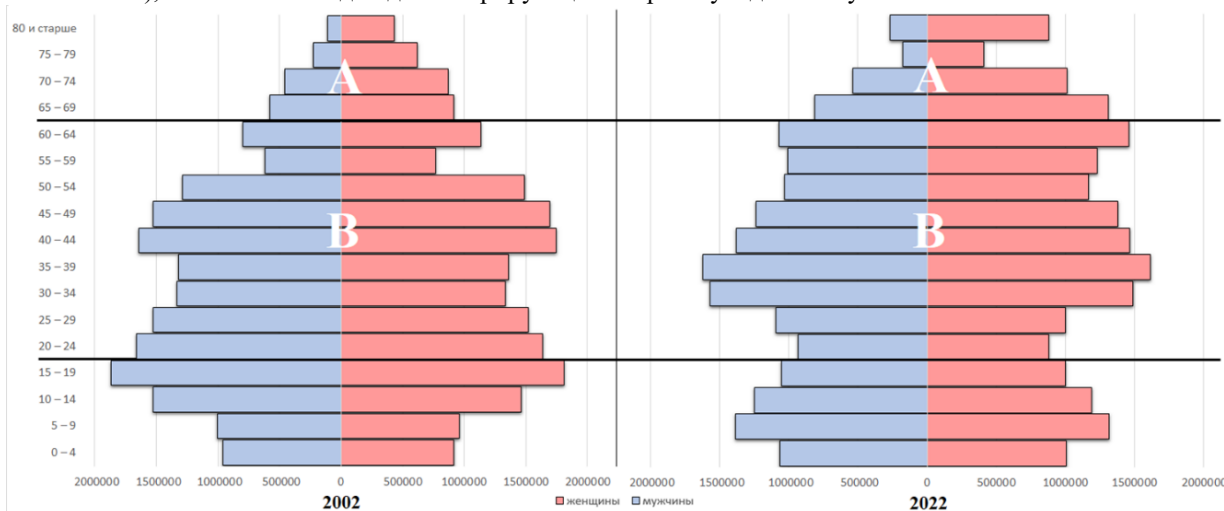


Рис. 4. Половозрастная пирамида населения Азиатской России 2002, 2022 гг.
Fig. 4. Population pyramid of Asian Russia for 2002 and 2022

Как видим доля молодежной рабочей силы в общей численности населения продолжает снижаться, а доля лиц в возрасте 65 лет и старше увеличивается. Так, в 2002 г. этот показатель составлял 10,2 %, а в 2022 г. – 14,3 % [13–16; 22; 23]. В результате демографического старения наиболее остро стоит проблема в регионах нехватки трудовых ресурсов и увеличения социальных расходов.

В разрезе регионов Азиатской России самым старым регионом является Курганская область, где смертность значительно превышает рождаемость и отмечается большой отток трудоспособного населения в результате разницы доходов в Свердловскую и Тюменскую области (рис. 5–6). Наиболее молодыми регионами можно назвать Ямало-Ненецкий автономный округ и Республику Тыва.

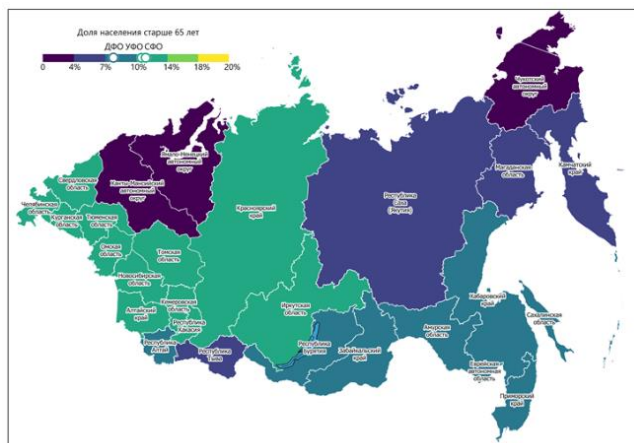


Рис. 5. Доля старших возрастных групп населения Азиатской России 2002 г.
Fig. 5. Share of older age groups in the population of Asian Russia, 2002

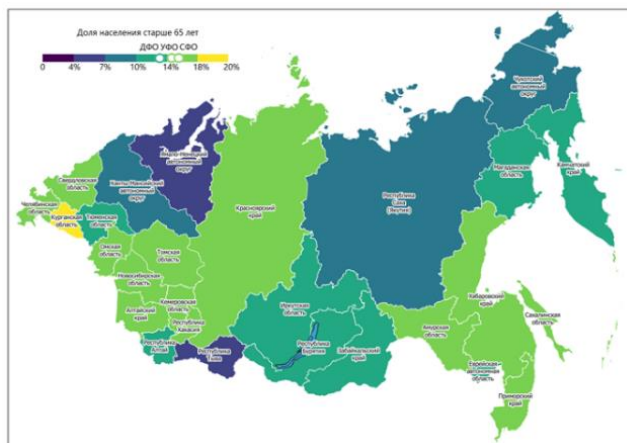


Рис. 6. Доля старших возрастных групп населения Азиатской России 2022 г.
Fig. 6. Share of older age groups in the population of Asian Russia, 2022

Изменение возрастной структуры в сторону преобладания возрастного населения увеличивает смертность населения. В России коэффициент смертности составил 16,7 % на 2021 г., по азиатской части России – 16,1 %. Самый высокий уровень смертности в Курганской области – 20,4 %, самый низкий в Ямало-Ненецком автономном округе – 6,3 % на 2021 г. (Рис7–9) [22, 23].

Экономическая, социальная и политическая география
 Зангеева Н.Р., Батомункуев В.С., Ульзетуева А.Д.

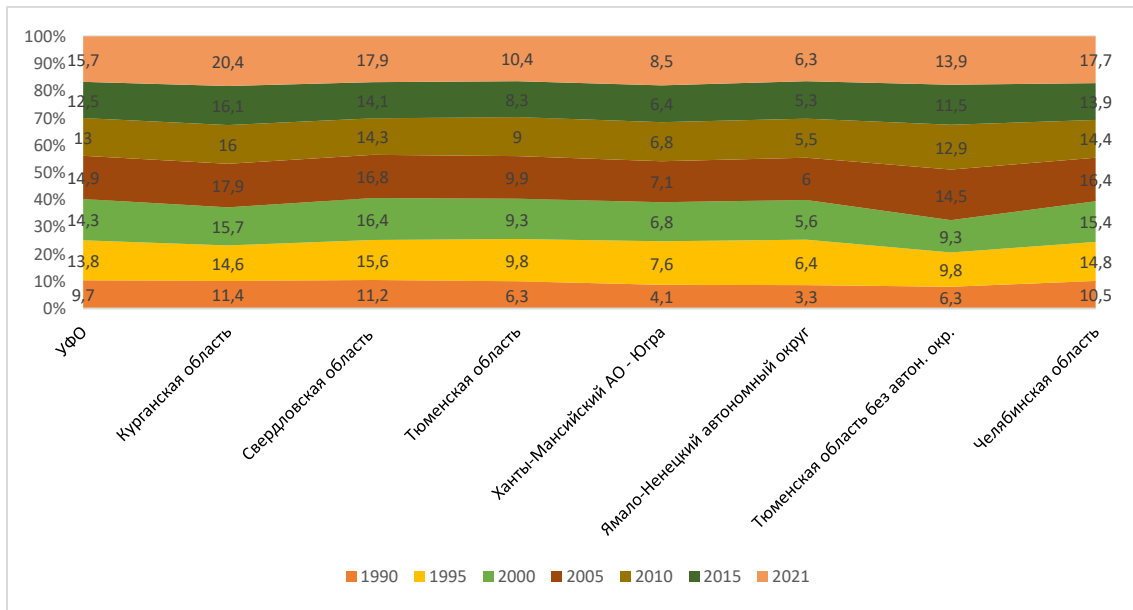


Рис. 7. Общий коэффициент смертности (число умерших на 1000 чел. населения) по субъектам УФО за 1990–2021 гг.

Fig. 7. Total mortality rate (number of deaths per 1,000 people) by entities of the Ural Federal District for 1990–2021

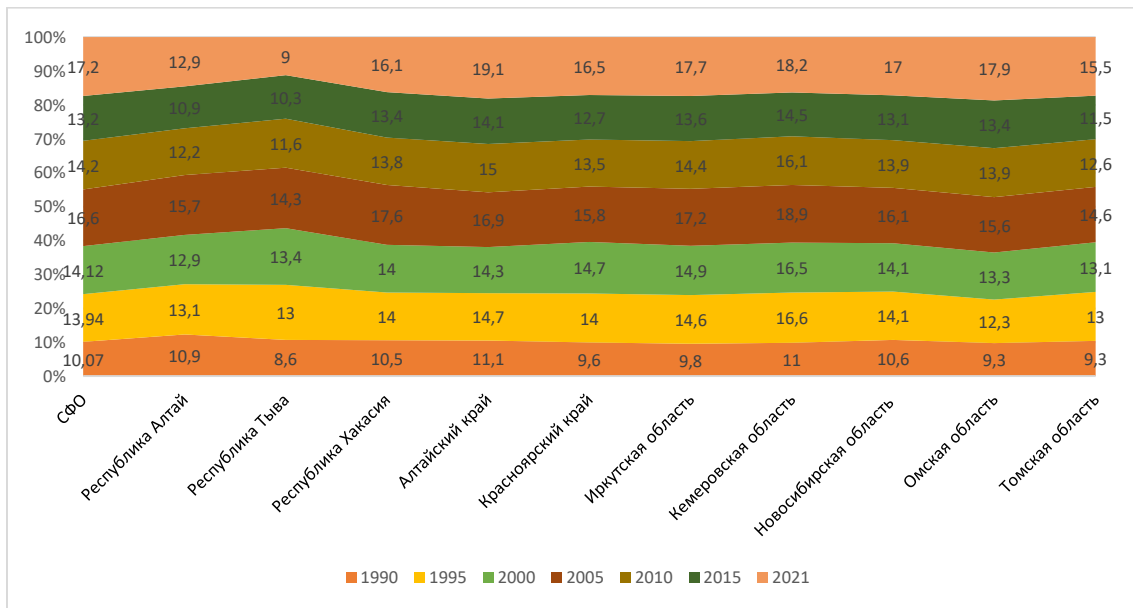


Рис. 8. Общий коэффициент смертности (число умерших на 1000 чел. населения) по субъектам СФО за 1990–2021 гг.

Fig. 8. Total mortality rate (number of deaths per 1,000 people) by entities of the Siberian Federal District for 1990–2021

Экономическая, социальная и политическая география
Зангеева Н.Р., Батомункуев В.С., Ульзетуева А.Д.

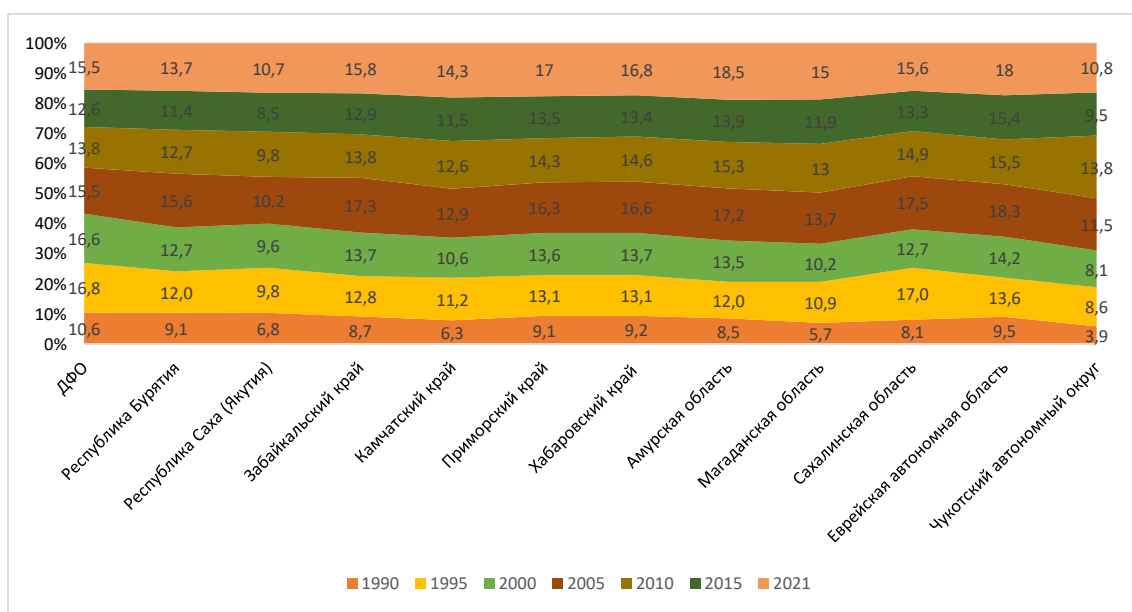


Рис. 9. Общий коэффициент смертности по регионам ДФО за 1990–2021 гг.
Fig. 9. Total mortality rate by regions of the Far Eastern Federal District for 1990–2021

По соотношению миграционного и естественного прироста (убыли) населения за последние 30 лет следует отметить сокращение численности населения в результате естественной убыли. С 1992 по 2009 год естественная убыль составила суммарно около 2,1 млн человек (демографический кризис 90-х гг.). С 2010 по 2016 год естественный прирост был выше, чем миграционный прирост, за счет увеличения коэффициента рождаемости населения. А с 2017 года динамика естественного прироста показывает нарастающее отрицательное значение, обусловленное современным демографическим кризисом (рис. 10) [20; 21].



Рис. 10. Соотношение миграционного и естественного прироста / убыли населения за 30 лет в Азиатской России
Fig. 10. Ratio between migration and natural population increase / decline over 30 years in Asian Russia

На сегодняшний день в разрезе по федеральным округам положительный миграционный прирост отмечается преимущественно в экономически развитых, а также в ресурсно-добывающих субъектах: Тюменской области, Ханты-Мансийском АО-Югра, Ямало-Ненецком АО, Новосибирской области, Томской области, Красноярском крае, Республике Саха (Якутия). Большой миграционный отток отмечается в регионах Дальнего Востока, особенно в экономически слабых регионах, занимающих приграничное положение: Республике Тыва, Забайкальском крае, Амурской и Еврейской автономной областях (Рис 11–13).

Миграция не может в достаточной мере компенсировать убыль населения из-за низкой рождаемости, высокой смертности и оттока населения в соседние развитые регионы. Этот фактор становится существенным сдерживающим фактором темпов роста экономики отдельных отраслей, а также в целом региональной и национальной экономики [8, 13–17].

Экономическая, социальная и политическая география
Зангеева Н.Р., Батомункуев В.С., Ульзетуева А.Д.

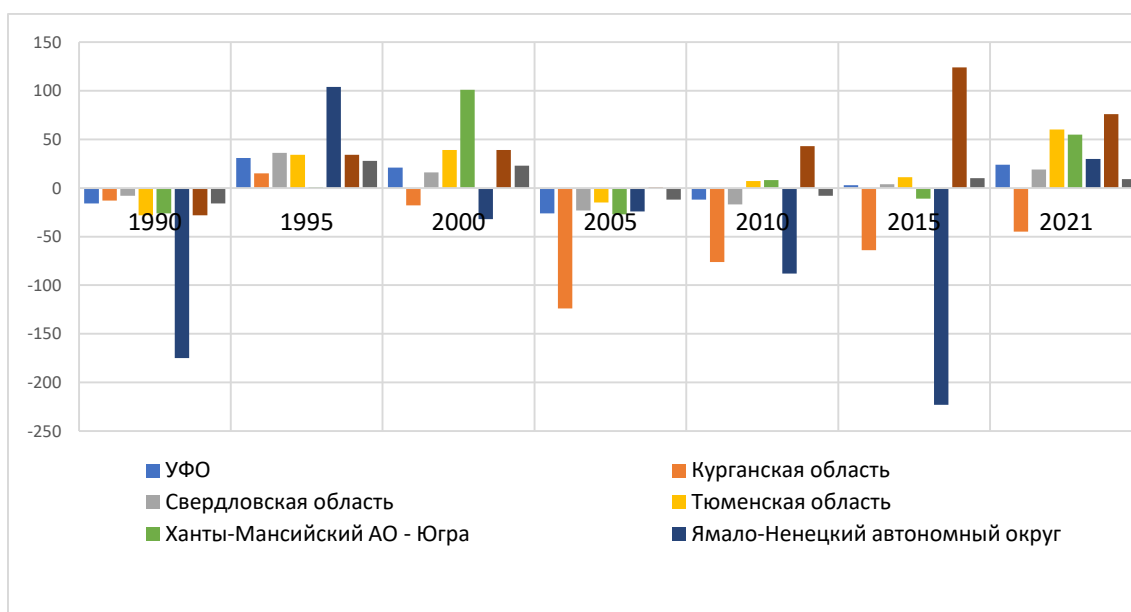


Рис. 11. Коэффициент миграционного прироста по регионам УФО за 1990–2021 гг.
Fig. 11. Migration growth rate coefficient by regions of the Ural Federal District for 1990–2021

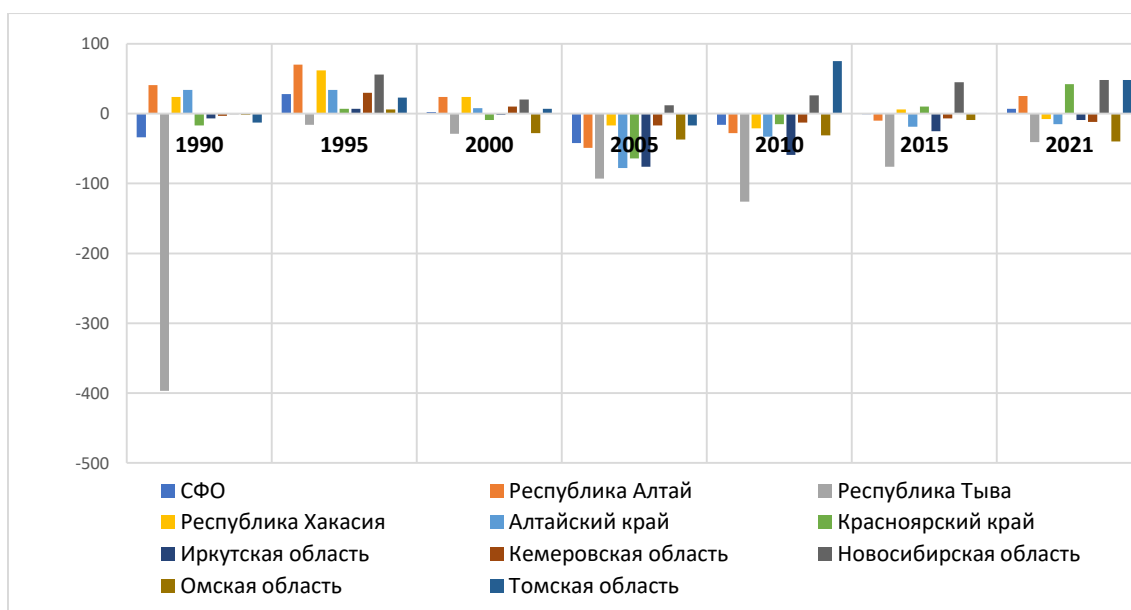


Рис. 12. Коэффициент миграционного прироста по регионам СФО за 1990–2021 гг.
Fig. 12. Migration growth rate coefficient by regions of the Siberian Federal District for 1990–2021

Отдельного рассмотрения заслуживает динамика демографической ситуации в регионах Дальнего Востока, которая отражает масштабы политических перемен. До начала 90-х гг. отмечалось интенсивное экономическое развитие, что обеспечивало рост численности населения. Так, за период с 1959 по 1990 г. численность населения в регионе превышала в 3 раза численность населения европейской части России, что составляло 66,4 % [0; 5]. При этом за последние 30 лет численность населения резко сократилась почти на 22 %, а в европейской части она практически не изменилась [13–17].

В настоящее время социально-экономическое положение в регионах Дальневосточного федерального округа остается трудным. Миграционная подвижность населения региона является одной из высоких в стране. Объем миграции за последние десять лет в среднем в год составил 8,9 % от общей численности населения округа [9; 10] (рис. 13).

Экономическая, социальная и политическая география
Зангеева Н.Р., Батомункуев В.С., Ульзетуева А.Д.

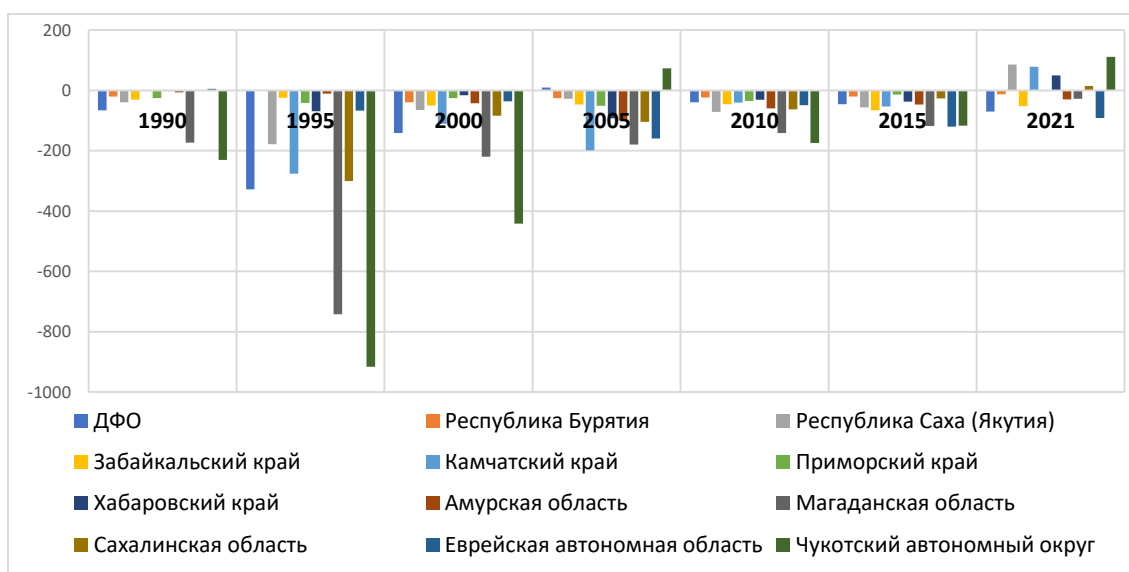


Рис. 13. Коэффициент миграционного прироста по регионам ДФО за 1990–2021 гг.
Fig. 13. Migration growth rate coefficient by regions of the Far Eastern Federal District for 1990–2021

Во многих регионах азиатской части России отмечается значительное сокращение численности населения. В демографии чрезмерно высокими темпами сокращения численности населения считаются уже более 0,5 % в год [13–17] (табл. 1).

Среди рассматриваемых регионов с 1990 по 2021 г. население увеличилось лишь на 13,7 % площади азиатской части России (в Тюменской, Новосибирской областях, Ханты-Мансийском и Ямало-Ненецком автономных округах, Республиках Алтай и Тыва), на большей территории произошло сокращение, превышающее более 1 % в год, что является свидетельством «вымирания» обширных территорий. Наибольшему сокращению в разрезе федеральных округов подвергся Дальневосточный федеральный округ, где уровень сокращения за рассматриваемый период составил 23 %, затем Сибирский федеральный округ – 10 % и Уральский федеральный округ – 3,5 % (Таблица 1).

Таблица 1

Изменение численности населения по регионам Азиатской России, 1990–2021 гг., тыс. чел. [10; 14]
Population change by regions of Asian Russia, 1990–2021, thousand people [10; 14]

	1990 г.	2021 г.	Разница, к 1990 г. в %	2022 г.	Разница, к 2021 г. в %
РФ	148274	147 182	-0,7	146980	-0,1
УФО	12748	12 295	-3,5	12285	-0,09
Курганская область	1105	806	-27	804	-0,25
Свердловская область	4767	4 264	-10,5	4239	-0,59
Тюменская область	3170	3 806	20	3827	-0,55
в том числе:					
Ханты-Мансийский АО - Югра	1280	1 702	33	1730	1,64
Ямало-Ненецкий автономный округ	489	510	4,2	512	0,39
Тюменская область без автон. окр.	3706	1 552	-58	1552	0
Челябинская область	21141	3 419	-84	3416	-0,08
СФО	18703	16 890	-10	16758	0,78
Республика Алтай	196	222	13	210	13,2
Республика Тыва	304	333	9,53	337	1,2
Республика Хакасия	573	529	-8	528	-7,6
Алтайский край	2654	2 268	-14,5	2130	-6,08
Красноярский край	3163	2 849	-9,9	2849	0
Иркутская область	2925	2 357	-19,4	2344	-0,55
Кемеровская область	3100	2 604	-16	2568	-1,38
Новосибирская область	2745	2 780	1	2780	1,27
Омская область	2161	1 880	-13	1851	-1,54
Томская область	1078	1 068	-1	1062	-0,56
ДФО	10543	8 091	-23	7902	-2,3
Республика Бурятия	1052	983	-6,55	977	-0,61

Экономическая, социальная и политическая география
Зангеева Н.Р., Батомункуев В.С., Ульзетуева А.Д.

Окончание табл. 1

	1990 г.	2021 г.	Разница, к 1990 г. в %	2022 г.	Разница, 2022 к 2021 г. в %
Республика Саха (Якутия)	1119	992	-11	992	0
Забайкальский край	1389	1 043	-25	992	-4,8
Камчатский край	517	313	-39	288	-7,9
Приморский край	2310	1 863	-19	1820	-2,3
Хабаровский край	1625	1 299	-20	1295	-0,3
Амурская область	1054	773	-27	771	0,25
Магаданская область	385	137	-64	137	0
Сахалинская область	715	484	-32	484	0
Еврейская автономная область	219	154	-30	147	-4,5
Чукотский автономный округ	158	50	-68%	47	-6

На основе данных государственной статистики проведена группировка регионов Азиатской России по степени влияния показателя естественного прироста и миграции. Так, за последние 15 лет произошли значительные демографические изменения численности населения в регионе. Основным эпицентром сокращения стали преимущественно регионы Дальнего Востока (табл. 2–4, [13–17]).

Таблица 2

Группировка субъектов Азиатской России по степени влияния показателей естественного движения на изменение численности населения в 2008, 2015, 2022 гг. [02]

Grouping of entities of Asian Russia according to the influence of vital statistics on population change in 2008, 2015, 2022 [02]

Годы	2008	2015	2022
<i>Число субъектов АР, в которых население сократилось за счет:</i>			
естественной убыли и миграционного оттока населения	1. Алтайский край 2. Приморский край 3. Амурская область 4. Иркутская область 5. Магаданская область 6. Омская область 7. Сахалинская область	1. Алтайский край 2. Приморский край 3. Амурская область 4. Кемеровская область 5. Курганская область 6. Еврейская авт. область	1. Республика Бурятия 2. Республика Хакасия 3. Алтайский край 4. Забайкальский край 5. Приморский край 6. Камчатский край 7. Хабаровский край 8. Амурская область 9. Иркутская область 10. Кемеровская область 11. Курганская область 12. Магаданская область 13. Омская область 14. Свердловская область 15. Сахалинская область 16. Томская область 17. Еврейская авт. область
превышения естественной убыли над миграционным приростом	1. Красноярский край 2. Хабаровский край 3. Кемеровская область 4. Курганская область 5. Свердловская область 6. Челябинская область 7. Еврейская автономная область	-	1. Красноярский край 2. Новосибирская область 3. Челябинская область
превышения миграционного оттока над естественным приростом	1. Республика Саха (Якутия) 2. Забайкальский край 3. Камчатский край 4. Чукотский автономный округ	1. Забайкальский край 2. Камчатский край 3. Хабаровский край 4. Иркутская область 5. Магаданская область 6. Сахалинская область 7. Чукотский авт. округ 8. Ямало-Ненецкий авт. округ	1. Республики Алтай 2. Республика Саха (Якутия) 3. Ненецкий авт. округ 4. Чукотский авт. округ

Экономическая, социальная и политическая география
Зангеева Н.Р., Батомункуев В.С., Ульзетуева А.Д.

Окончание табл. 2

Годы	2008	2015	2022
<i>Число субъектов АР, в которых население увеличилось за счет:</i>			
естественного и миграционного приростов	1. Республика Алтай 2. Республика Хакасия 3. Тюменская область 4. Ханты-Мансийский - Югра автономный округ	1. Республика Хакасия 2. Красноярский край 3. Новосибирская область 4. Свердловская область 5. Томская область 6. Тюменская обл. (без авт. округов) 7. Челябинская область 8. Ненецкий автономный округ	1. Ханты-Мансийский авт. округ-Югра 2. Тюменская область (без авт. округов)
превышения естественного прироста над миграционным оттоком	1. Республики Бурятия 2. Тыва 3. Ненецкий авт. округ 4. Ямало-Ненецкий авт. округ	1. Республики Алтай 2. Республика Бурятия 3. Республика Саха (Якутия) 4. Республика Тыва 5. Омская область 6. Ханты-Мансийский - Югра авт. округ	1. Республика Тыва 2. Ямало-Ненецкий авт. округ
превышения миграционного прироста над естественной убылью	-	-	-

Таким образом, результаты исследования еще раз подтверждают, что демографическая ситуация в азиатской части России крайне неблагоприятна и требует комплексных решений по стабилизации численности населения. Существуют различные варианты решения, основные из них: сокращение оттока населения в развитые регионы и центры; высокое развитие экономики и инфраструктуры, в т.ч. транспортной; создание дополнительных точек роста в регионе; реализация стимулирующих программ по повышению качества жизни, способствующих увеличению рождаемости и снижению смертности в регионе и т.д.

Многие из этих мер входят в содержание различного уровня документов по стратегическому развитию, но, к сожалению, пока нет качественных положительных результатов [4, 24], т.к. многое из вышеперечисленного еще не реализовано. Тем не менее не следует забывать, что национальное демографическое благополучие в новых усложняющихся условиях зависит от тщательного долгосрочного планирования, от продуманной демографической политики для всех участников сложившейся системы расселения различных территориальных уровней.

Библиографический список

1. Батомункуев В.С., Гомбоев Б.О., Зангеева Н.Р. [и др.] Оценка и прогноз пространственного развития Азиатской России и её частей в меняющихся природных, экономических и социальных условиях // Тенденции пространственного развития современной России и приоритеты его регулирования: материалы Международной научной конференции (XIII Ежегодная научная Ассамблея АРГО), Тюмень, 12–17 сентября 2022 года. Тюмень: ТюмГУ-Press, 2022. С. 22–26.
2. Вишневецкий А. «Демографический след войны» // «Демоскоп Weekly». Электронный бюллетень Института демографии Национального исследовательского университета «Высшая школа экономики». 2016. 6–30 июня (№ 689-690). URL: <http://www.demoscope.ru> (дата обращения: 10.04.2024)
3. Демографический прогноз до 2035 года / Росстат. М., 2020. URL: <https://rosstat.gov.ru/folder/12781> (дата обращения: 10.04.2024)
4. Дружинин А.Г., Кузнецова О.В. Стратегия пространственного развития России: векторы обновления // Географический вестник = Geographical bulletin. 2024. № 1 (68). С. 15–26. doi: 10.17072/2079-7877-2024-1-15-26
5. Еришов Ю.С., Тарасова О.В. Азиатская Россия – основные противоречия современного развития // Регион: экономика и социология. 2020. № 8. С. 8–30. doi: 10.30680/ECO0131-7652-2020-8-8-30
6. Зангеева Н.Р., Батомункуев В.С., Аюшеева В.Г. Анализ пространственного развития урбанизации регионов Азиатской России // Тихоокеанская география. 2021. № 1 (5). С. 42–48. doi: 10.35735/tig.2021.5.1.004. EDN ALWJST.
7. Крюков В.А., Сулов Н.И., Ягольницер М.А. Об основах развития экономики Азиатской России // ЭКО. 2022. № 1 (571). URL: <https://cyberleninka.ru/article/n/ob-osnovah-razvitiya-ekonomiki-aziatskoj-rossii> (дата обращения: 10.04.2024)
8. Миграционный прирост населения регионов-субъектов Российской Федерации по отдельным потокам миграции, по данным за январь-декабрь 2022 года, на 1000 человек постоянного населения: статистический бюллетень, Москва, 2023 г. URL: <https://rosstat.gov.ru/storage/mediabank/bul-migr20.xlsx> (дата обращения: 23.04.2023)
9. Отчет о научно-исследовательской работе лаборатории геостратегических исследований и пространственного развития БИП СО РАН № FWSU-2019-0001 «Роль Азиатской России и сопредельных территорий в пространственном развитии страны в современных геополитических условиях» (заключительный). Улан-Удэ, 2021.
10. Оценка численности постоянного населения на 1 января 2022 г. и в среднем за 2021 г. URL: <https://rosstat.gov.ru/folder/12781> (дата обращения: 14.04.2024)
11. Правительство Тувы утвердило доклад «О состоянии здоровья населения» / Официальный портал Республики Тыва. 2023. URL: https://tyva.ru/press_center/news/health/52454/ (дата обращения: 15.11.2023)

Экономическая, социальная и политическая география
Зангеева Н.Р., Батомункуев В.С., Ульзетуева А.Д.

12. Практическая демография / под ред. Л.Л. Рыбаковского. М.: ЦСП, 2005. 280 с.
13. Регионы России – 2002. Социально-экономические показатели: статистический сборник. М.: Госкомстат России, 2002. URL: https://gks.ru/bgd/regl/B03_14/Main.htm (дата обращения: 15.11.2023).
14. Регионы России – 2005. Социально-экономические показатели: статистический сборник. URL: https://gks.ru/bgd/regl/B03_14/Main.htm (дата обращения: 15.11.2023)
15. Регионы России – 2008. Социально-экономические показатели: статистический сборник. URL: https://gks.ru/bgd/regl/B03_14/Main.htm (дата обращения: 15.11.2023)
16. Регионы России – 2015. Социально-экономические показатели: статистический сборник. URL: https://gks.ru/bgd/regl/B03_14/Main.htm (дата обращения: 15.11.2023).
17. Регионы России – 2021. Социально-экономические показатели: статистический сборник. М.: Росстат России, 2021. 1112 с. (дата обращения: 15.11.2023)
18. Родионова Л.В. Демографические ограничения устойчивого развития агропромышленных регионов / под ред. Л.В. Родионова // Экономика. Профессия. Бизнес. 2020. № 1. С. 89–94. doi: 10.14258/epb201964
19. Сибирь в первые десятилетия XXI века: монография / отв. ред. В.В. Кулешов. Новосибирск: ИЭОПП СО РАН, 2008. 788 с.
20. Симагин Ю.А. Влияние уровня экономического развития на численность населения регионов России // Экономика. Налоги. Право. 2017. Т. 10, № 4. С. 49–55.
21. Социальная политика, уровень и качество жизни: словарь. М.: ВЦУЖ, 2001. С. 41.
22. Численность населения Российской Федерации по полу и возрасту на 1 января 2022 года: статистический бюллетень, Москва, 2023 г. URL: https://rosstat.gov.ru/storage/mediabank/Bul_chislen_nasel-pv_01-01-2022.pdf (дата обращения: 02.02.2023 г.)
23. Численность населения Российской Федерации по полу и возрасту на 1 января 2002 года: статистический бюллетень. М., 2003. URL: http://www.perepis2002.ru/ct/html/TOM_02_02_0.htm (дата обращения: 02.02.2023 г.)
24. Ткаченко А.А. Стратегия пространственного развития России до 2025 года и приоритеты регионального развития // Россия: тенденции и перспективы развития: ежегодник, Курск, 05–06 июня 2020 года. М.: Институт научной информации по общественным наукам РАН, 2020. С. 158–162.

References

1. Batomunkuev V. S., Gomboev B. O., Zangeeva N. R. [et.]. (2022). *Assessment and forecast of the spatial development of Asian Russia and its parts in changing natural, economic and social conditions*. Trends in the spatial development of modern Russia and priorities for its regulation: materials of the International Scientific Conference (XIII Annual Scientific Assembly ARGO), Tyumen, September 12–17, 2022 of the year. Tyumen: Tyumen State University-Press, Pp. 22-26.
2. Vishnevsky A. *Demographic trace of the war*. Demoscope Weekly, Electronic bulletin of the Institute of Demography of the National Research University “Higher School of Economics”. 2016. June 6-30 (No. 689-690), available at: <https://demoscope.ru> (Accessed 11 March 2024).
3. Demographic forecast until 2035 / Rosstat. M., 2020: [Electronic resource] available at: <https://rosstat.gov.ru/folder/12781> 11.12.2023
4. Druzhinin A.G., Kuznetsova O.V. (2024). Strategy for spatial development of Russia: vectors of renewal *Geographical Bulletin = Geographical bulletin*. No. 1(68). pp. 15–26. doi: 10.17072/2079-7877-2024-1-15-26.
5. Ershov Yu.S., Tarasova O.V. (2020). Asian Russia – the main contradictions of modern development // *Region: economics and sociology*. No. 8. P. 8 – 30. DOI: 10.30680/ECO0131–7652–2020–8–8–30.
6. Zangeeva N. R., Batomunkuev V. S., Ayusheeva V.G (2021). Analysis of spatial development of urbanization of regions of Asian Russia *Pacific Geography*. No. 1(5). pp. 42-48. doi 10.35735/tig.2021.5.1.004. – EDN ALWJST.
7. Kryukov V.A., Suslov N.L., Yagolnits M.A. (2022). About the foundations of Economic development in Asian Russia *ECO*. No. 1 (571). [Electronic resource] available at: URL: <https://cyberleninka.ru/article/n/ob-osnovah-razvitiya-ekonomiki-aziatskoy-rossii> (accessed: 04.10.2024).
8. Migration growth of the population of the regions of the Russian Federation by individual migration flows, according to data for January-December 2022, per 1000 permanent population: statistical bulletin, Moscow, 2023 [Electronic resource] available at: <https://rosstat.gov.ru/storage/mediabank/bul-migr20.xlsx> (accessed: 04.23.2023)
9. Research report on the laboratory of geostrategic research and spatial development of the BIP SB RAS No. FWSU-2019-0001 “The role of Asian Russia and adjacent territories in the spatial development of the country in modern geopolitical conditions” (final), Ulan-Ude, 2021.
10. *Estimation of the resident population as of January 1, 2022 and on average for 2021* [El. resource]. URL: <https://rosstat.gov.ru/folder/12781> (date of access: 04/14/2024)
11. The Government of Tuva approved the report “On the state of health of the population” [Electronic resource] available at: URL: https://rtyva.ru/press_center/news/health/52454/ (accessed: 11.12.2023).
12. *Practical demography* (2005), ed. L.L. Rybakovsky. M.: TsSP, 280 p.
13. *Regions of Russia - 2002*. Socio-economic indicators: statistical collection. M.: Goskomstat of Russia, 2002. [Electronic resource] (date of access: November 15, 2023).
14. *Regions of Russia - 2005*. Socio-economic indicators: statistical collection. [Electronic resource] available at: https://gks.ru/bgd/regl/B03_14/Main.htm. (accessed: 11.12.2023).
15. *Regions of Russia - 2008*. Socio-economic indicators: statistical collection. [Electronic resource] available at: https://gks.ru/bgd/regl/B03_14/Main.htm. (accessed: 11.12.2023).
16. *Regions of Russia - 2015*. Socio-economic indicators: statistical collection. [Electronic resource] available at: https://gks.ru/bgd/regl/B03_14/Main.htm. (accessed: 11.12.2023).
17. *Regions of Russia - 2021*. Socio-economic indicators: statistical collection. M.: Rosstat of Russia, 2021. – 1112 p. [Electronic resource] available at: https://gks.ru/bgd/regl/B03_14/Main.htm. (accessed: 11.12.2023).

Экономическая, социальная и политическая география
Зангеева Н.Р., Батомункуев В.С., Ульзетуева А.Д.

18. Rodionova L.V. (2020). Demographic limitations of sustainable development of agro-industrial regions. *Economics. Profession. Business*. No. 1. P. 89-94. doi 10.14258/epb201964.
19. *Siberia in the first decades of the 21st century* (2008). Rep. ed. Kuleshov V.V. Novosibirsk: Monograph. Novosibirsk: IEOPP SB RAS, 788 p.
20. Simagin, Yu.A. (2017). The influence of the level of economic development on the population of Russian regions. *Economics. Taxes. Right*. T. 10, No. 4. P. 49-55.
21. *Social policy, level and quality of life. Dictionary*. (2001). M.: VCUZH, p. 41
22. *Population of the Russian Federation by sex and age as of January 1, 2022: statistical bulletin*, (2023) Moscow, [Electronic resource] – Access mode: https://rosstat.gov.ru/storage/mediabank/Bul_chislen_nasel-pv_01-01-2022.pdf (date of access: 02.02.2023)
23. *Population of the Russian Federation by sex and age as of January 1, 2002: statistical bulletin*, Moscow, 2003 [Electronic resource] available at: http://www.perepis2002.ru/ct/html/TOM_02_02_0.htm (accessed: 02.02.2023)
24. Tkachenko A.A. (2020). Strategy for spatial development of Russia until 2025 and priorities of regional development. *Russia: trends and development prospects: yearbook*, Kursk, June 05–06, 2020. Moscow: Institute of Scientific Information for Social Sciences of the Russian Academy of Sciences, P. 158-162.

Статья поступила в редакцию: 26.06.24, одобрена после рецензирования: 14.10.24, принята к опубликованию: 12.12.24.

The article was submitted: 26 June 2024; approved after review: 14 October 2024; accepted for publication: 12 December 2024.

Информация об авторах

Наталья Робертовна Зангеева

кандидат географических наук, научный сотрудник
 Байкальского института природопользования
 Сибирского отделения Российской академии наук
 670047, Россия, Республика Бурятия, г. Улан-Удэ,
 ул. Сахьяновой, 6

e-mail: zangeeva@binm.ru

Валентин Сергеевич Батомункуев

кандидат географических наук, заместитель
 директора по научной работе Байкальского
 института природопользования Сибирского
 отделения Российской академии наук, заведующий
 лабораторией Геостратегических исследований
 и пространственного развития,
 670047, Россия, Республика Бурятия, г. Улан-Удэ,
 ул. Сахьяновой, 6

e-mail: bvalentins@binm.ru

Айлана Дабаевна Ульзетуева

инженер 2-й категории Байкальского института
 природопользования Сибирского отделения
 Российской академии наук
 670047, Россия, Республика Бурятия, г. Улан-Удэ,
 ул. Сахьяновой, 6

e-mail: ailana163u@binm.ru

Information about the authors

Natalia R. Zangeeva

Candidate of Geographical Sciences, Researcher,
 Baikal Institute of Nature Management of the Siberian
 Branch of the Russian Academy of Sciences;
 6, Sakhyanovoy st., Ulan-Ude, Republic of Buryatia,
 670047, Russia

Valentin S. Batomunkuev

Candidate of Geographical Sciences, Deputy Director
 for Science, Head of the Laboratory of Geostrategic
 Studies and Spatial Development, Baikal Institute of
 Nature Management of the Siberian Branch of the
 Russian Academy of Sciences;
 6, Sakhyanovoy st., Ulan-Ude, Republic of Buryatia,
 670047, Russia

Ailana D. Ulzetueva

Engineer of the 2nd category, Baikal Institute of
 Nature Management of the Siberian Branch of the
 Russian Academy of Sciences;
 6, Sakhyanovoy st., Ulan-Ude, Republic of Buryatia,
 670047, Russia

Вклад авторов

Зангеева Н.Р. – идея, сбор материала, обработка материала, написание статьи.
 Батомункуев В.С. – научное редактирование текста.
 Ульзетуева А.Д. – обработка материала.

Конфликт интересов. Авторы заявляют об отсутствии конфликта интересов.

Contribution of the authors

Natalia R. Zangeeva – the idea; collection of materials; data processing; writing of the article.
 Valentin S. Batomunkuev – scientific editing of the text.
 Ailana D. Ulzetueva – data processing.

Conflict of interest. The authors declare no conflict of interest.