

УДК 581.93(470.53)

Н. А. Молганова^a, С. А. Овеснов^b

^a Пермская государственная сельскохозяйственная академия им. академика Д.Н. Прянишникова, Пермь, Россия

^b Пермский государственный национальный исследовательский университет, Пермь, Россия

ДЕРЕВЬЯ И КУСТАРНИКИ СКВЕРОВ СВЕРДЛОВСКОГО И ИНДУСТРИАЛЬНОГО РАЙОНОВ Г. ПЕРМИ

В 2016 г. проведено обследование видового состава древесных растений скверов, садов и бульваров (всего 25 объектов) Свердловского и Индустриального районов г. Перми. В результате обследования скверов Свердловского района было найдено 112 видов и гибридогенных таксонов из 43 родов и 19 семейств, в Индустриальном районе – 84 вида и гибридогенного таксона из 39 родов и 17 семейств, а в обоих районах – 127 видов, 47 родов, 21 семейство. Более половины всех видов (58%) относятся к 2 семействам (*Rosaceae* – 35% и *Salicaceae* – 23%). Довольно многочисленными являются семейства *Pinaceae* (8 видов) и *Oleaceae* (7 видов). Большинство древесно-кустарниковых растений (84 вида, 66% общего числа) являются интродуцентами североамериканского (18 видов), восточноазиатского (15), европейского (8) происхождения; 10 видов и гибридогенных таксонов известны только из культуры. Обнаружено 9 таксонов, не отмечавшихся ранее для дендрофлоры г. Перми.

Ключевые слова: дендрофлора; скверы; Пермь.

N. A. Molganova^a, S. A. Ovesnov^b

^a Perm State Agricultural Academy by academician D.N. Pryanishnikov, Perm, Russian Federation

^b Perm State University, Perm, Russian Federation

TREES AND SHRUBS OF THE SQUARES OF SVERDLOVSK AND INDUSTRIAL DISTRICTS OF PERM

In 2016, the survey species composition of parks, gardens and boulevards (25 objects) in Sverdlovsk and Industrial districts of Perm. The survey of the parks of the Sverdlovsk region was found 112 species and hybridogenic taxa from 43 genera and 19 families, in the Industrial area – 84 species and hybridogenic taxa from 39 genera and 17 families, and in both areas – 127 species, 47 genera, 21 families. More than half of all species (58%) belong to 2 families (*Rosaceae* – 35%, and *Salicaceae* – 23%). Quite numerous are the family *Pinaceae* (9 species) and *Oleaceae* (7 species). The majority of tree and shrub plants (84 species, 66% of the total) are exotic species in North America (18 species), East Asian (15), European (8) origin; 10 species and hybridogenic taxa known only from culture. Discovered 9 taxa not observed previously for dendroflora Perm.

Key words: dendroflora; squares; Perm.

В 2016 г. в рамках работы по изучению дендрофлоры г. Перми исследовались территории парков, скверов и садов Свердловского и Индустриального районов.

В итоге к концу 2016 г. оказались изученными 5 районов г. Перми [Молганова, Овеснов, 2014, 2015], в которых по данным сайта администрации г. Перми [Перечень парков...] сейчас находится 75 официально зарегистрированных мест общего пользования, что составляет три четверти всех садов, скверов и парков города.

На начало 2016 г. в Свердловском районе на «балансе города» числилось всего 18 скверов,

бульваров, садов и парков. Наряду с ними был изучен еще один сквер у ДК Калинина. Таким образом, в Свердловском районе было исследовано всего 19 территорий, в том числе 3 бульвара, 2 малых сквера, 5 крупных скверов (с площадью больше 2 га: скверы по ул. Чкалова, Авиаторов и у ДК Калинина; с площадью более 1 га: скверы Победителей и по ул. Солдатова) (таблица). Самым большим объектом стал Парк поселения «Сад им. Максима Горького». Сквер на пл. К. Маркса позже был исключен из перечня парков.

В Перечне парков, скверов и садов, опубликованном на сайте администрации города в Индуст-

риальном районе значатся всего 7 озелененных территорий. Среди них есть Парк у Андроновских прудов – часть этого общего лесного массива имеет статус ООПТ историко-природный комплекс «Андроновский лес» (площадь около 90 га). Также в районе есть Парк Победы (площадь около 40 га). Частично в Индустриальный район заходит лесопарк ООПТ «Черняевский лес»; данные о его видовом составе были опубликованы ранее [Молганова, 2013]. Из 9 озелененных территорий 3 – это крупные лесопарки. Таким образом, в Индустри-

альном районе находятся все самые крупные лесные массивы города. Однако небольших сквериков на улицах, площадях или развязках здесь почти нет. Поскольку лесопарки требуют отдельного исследования, в Индустриальном районе в рамках данной работы было изучено только 6 территорий. Среди них большую площадь занимает Сад им. Миндовского (более 9 га). Есть еще 2 бульвара, 1 крупный сквер у здания по ул. Советской Армии, 4 (площадь более 1 га), 2 средних сквера жилых районов с площадью от 0,5 до 1 га.

Скверы Свердловского и Индустриального районов г. Перми

№	Территория	Категория	Тип сквера	Число видов	Число родов	Число видов деревьев	Доля видов с высоким содержанием, %	Число видов, представленных только в одном сквере
1	Парк поселения «Сад им. А.М. Горького»	сад	общегородского значения	59	31	40	20	7
2	Сквер по ул. Чкалова	крупный сквер	общегородского значения	34	16	25	30	1
3	Сквер у ДК Калинина	крупный сквер	общегородского назначения	36	22	22	20	3
4	Сквер Авиаторов	крупный сквер	жилых районов	24	13	20	30	1
5	Сквер Победителей	крупный сквер	жилых районов	21	12	16	30	1
6	Сквер по ул. Солдатова	крупный сквер	жилых районов	20	15	12	40	4
7	Сквер по ул. Бригадирской,4	средний сквер	жилых районов	14	10	8	30	0
8	Сквер по ул. Краснополянской,5	средний сквер	жилых районов	32	19	22	30	3
9	Сквер по ул. Г. Хасана - ул.Чкалова	средний сквер	жилых районов	11	10	11	80	1
10	Сквер у Пермского городского Дворца культуры им. А.Г. Солдатова	средний сквер	общегородского значения	6	6	4	20	1
11	Сквер у здания по Комсомольскому проспекту,53	средний сквер	жилых районов	23	13	18	30	2
12	Сквер Желаний	средний сквер	общегородского значения	14	12	10	40	0
13	Сквер у дома Чекистов	средний сквер	общегородского значения	25	14	16	20	0
14	Сквер по ул. Куйбышева, 111	средний сквер	жилых районов	17	13	13	50	0
15	Сквер на пл. К.Маркса	малый сквер	на транспортных площадях и развязках	5	5	2	40	0
16	Сквер по ул. Сибирской у УВД ГУВД по г. Перми	малый сквер	специального назначения	13	9	10	40	1
17	Бульвар по Комсомольскому проспекту от ул. Пушкина до ул. Полины Осипенко	бульвар	вдоль улиц общегородского значения	4	4	1	30	0
18	Бульвар по Комсомольскому проспекту от ул. Белинского до ул. Чкалова	бульвар	вдоль улиц общегородского значения	20	15	15	30	0

Окончание таблицы

№	Территория	Категория	Тип сквера	Число видов	Число родов	Число видов деревьев	Доля видов с высоким процентом, %	Число видов, представленных только в одном сквере
19	Бульвар им. Советской Армии	бульвар	вдоль улиц общегородского значения	26	14	22	30	2
20	Сад им. Миндовского	сад	общегородского значения	55	29	34	20	6
21	Сквер у здания по ул. Советской Армии, 4	крупный сквер	общегородского значения	19	11	15	50	1
22	Сквер по ул. Космонавта Леонова	средний сквер	жилых районов	17	13	13	40	0
23	Сквер на пересечении ул. Мира и ул. Советской Армии	средний сквер	жилых районов	26	20	15	20	2
24	Бульвар по ул. Леонова	бульвар	вдоль улиц районного значения	38	19	24	30	0
25	Бульвар по ул. Братьев Игнатовых	бульвар	вдоль улиц районного значения	37	26	19	20	4

История создания скверов

Историческая справка составлена на основании литературных источников [Администарция города ...; Муниципальное ...; Парк Горького; Реформа ЖКХ; Семянников; Спешилова, 2003; Перечень объектов ..., 2010; Пермский дом..., 2015].

СВЕРДЛОВСКИЙ РАЙОН

Разные территории Свердловского района крайне неоднородны по времени освоения. Городской центр исторически более старый. Там еще в начале XIX в. был заложен «Сад им. А.М. Горького». На остальной части современной территории района в это время кое-где находились деревни. Новый импульс развитию района в 1930-х гг. дало строительство моторного завода. Санитарная зона завода впоследствии была преобразована в сквер по ул. Чкалова (1930-е гг.). Частью этой территории можно считать еще скверы по ул. Куйбышева, 111 и по ул. Г. Хасана – ул. Чкалова (засаженные, вероятно, при застройке расположенных рядом домов в 1960-е гг.). В годы войны в г. Пермь был эвакуирован целый ряд крупных предприятий с оборудованием, рабочими и их семьями. Это дало толчок развитию промышленности в военные и послевоенные годы, строительству жилых домов, благоустройству и озеленению. В 1940–1950-е гг.

был застроен и озеленен бульвар по Комсомольскому проспекту от ул. Белинского до ул. Чкалова и сквер у МАУК «Пермский городской дворец культуры им. А.Г. Солдатова». В войну был построен ДК им. М.И. Калинина, в 1950-е гг. рядом появился сквер. В 1960-е гг. появились скверы у здания по Комсомольскому проспекту, 53, по ул. Краснополянской, 5; в 1970-е гг. – Сквер Авиаторов. Из новых скверов можно назвать Сквер Победителей, заложенный в 2000 г., Сквер по ул. Бригадирской, 4, основанный на месте придомовой территории построенных в 1940–1950-е гг. домов, однако благоустроенный и названный сквером в 2014 г.

1. Парк поселения «Сад им. А.М. Горького» находится между ул. Краснова, ул. Сибирской, ул. Революции и Комсомольским проспектом. Благоустройство этой территории началось в 1804–1805 гг. при губернаторе Карле Модерахе. Как писал в летописи В.Н. Трапезников: «На южной черте городского селения выкопан ров и насыпан вал. Вдоль северной части вала посажены 4 ряда берез, они образуют собой 3 аллеи – боковые для пешеходов, средняя для проезда экипажей». В 1824 г. к визиту императора Александра I вблизи бульвара по проекту архитектора И.И. Свизева была построена знаменитая Пермская ротонда.

В начале XX в., по воспоминаниям пермского врача А. Кюнтцеля, в парке была огражденная и

охраняемая часть – ботанический сад, в котором были «...редкие породы деревьев. У каждого дерева была деревянная табличка с названием дерева на русском и латинском языках, указано было и семейство растения». А. Кюнцель пишет, что в части, примыкающей к проспекту, был «сосновый бор в малом масштабе, где были даже грибы летом».

В советское время парк получил название Красный сад (или Красный сад профсоюзов). В 1936 г. после смерти А.М. Горького саду присвоено его имя. В 1958 г. сад по периметру обнесли решеткой по проекту архитектора Г.К. Яковлевой. Ограда – это копия ограждения Летнего сада в г. Санкт-Петербурге.

В 1970–1980-е гг. была проведена реконструкция по проекту архитектора М.И. Футлика, появилась детская площадка (городище), в центре построена «крепость» с башнями и пушкой.

В Постановлении о парке указано 17 пород древесных растений, из которых до вида определено 10 [Об утверждении..., 2004].

С 2002 г. специалистами парка совместно с кафедрой лесоводства и ландшафтной архитектуры ПГСХА проводится мониторинг зеленых насаждений.

Обследование 2010 г. выявило на территории парка 34 вида древесных растений [Шипигузова, Богомяккова, 2010]

2. Сквер по ул. Чкалова (ул. Чкалова между ул. Куйбышева и ул. Героев Хасана) состоит из двух частей: первая вытянута вдоль ул. Чкалова и выполняет функцию транзитного движения и кратковременного отдыха пешеходов, вторая – предназначена для оформления входа на территорию ОДК Пермские моторы (в разные времена Сталинский завод №19, Пермский моторостроительный завод им. Я.М. Свердлова, Пермский моторный завод). В 1932 г. в 2 км от жилых домов был построен завод. При строительстве вся естественная растительность была сведена. В 1939 г. в санитарной зоне был разбит сквер с фонтанами, круглыми клумбами и дорожками, расходящимися от них лучами, отделявший промышленную зону от так называемого социального поселка. Работы проводились Горзеленстроем за счет посадочного материала питомника Зеленое хозяйство. Посадили ясень американский, клен американский, карагач, всего 2 тысячи деревьев и 15 тысяч кустарников. Существенной проблемой для насаждений сквера стали козы, которых местные жители выводили пастись в окрестностях домов. Но молодые посадки огородили и их удалось сохранить.

В 1949 г. на территории санитарной зоны была произведена реконструкция благоустройства в связи с продлением трамвайных путей по ул. Героев Хасана до микрорайона Владимирский.

По проекту Ленинградского проектного инсти-

тута началась замена кленов и тополей на более декоративные породы деревьев: липу, березу, рябину, голубые ели, лиственницы. Удалось осуществить только первую часть проекта, обновился кусочек сквера напротив административного здания завода Пермские моторы.

После строительства завода у проходных появился памятник И.В. Сталину, который был демонтирован в 1961 г. В 1959 г. установили бюсты А.Д. Швецова и Г.К. Орджоникидзе (авторы В. Чествилов, С. Калюпанов и Ю. Екубенко), в 1977 г. – бюст Я.М. Свердлова (скульптор Ю.Ф. Екубенко). В июне 2014 г. был постановлен монумент «МиГ на взлете» в честь 80-летия предприятий Пермского моторостроительного комплекса, в 2015 г. – бюст генеральному конструктору предприятия «Авиадвигатель» П.А. Соловьеву (автор Б. Петров).

Весной 2014 г. силами волонтеров из Пермской сельхозакадемии под руководством администрации г. Перми в сквере была заложена аллея моторостроителей из 60 саженцев елей колючих и яблонь [В Перми заложили..., 2014].

3. Сквер у ДК им. М.И. Калинина был разбит в 1950-е гг. около старого, военной постройки, клуба завода М.И. Калинина. В 1952 г. здесь установлен памятник М.И. Калинин. А дворец построен в 1970 г. В 1972 г. проект реконструкции и благоустройства предзаводской площади и сквера сделала И.Н. Веделева.

4. Сквер Авиаторов (ул. Куйбышева между ул. Саранской и ул. Обвинской), находится напротив проходных моторостроительного завода, там, где в годы войны находился юнгородок, в 1979 г. был разбит сквер авиаторов. В 1985 г. в центре сквера открыта стела, посвященная подвигу заводчан в годы войны (автор Л.В. Перевалов). На памятнике находятся отлитые рабочими-литейщиками слова: «Вам, кто на поле брани жизни своей не щадя, одержал Великую Победу, отстаивал свободу и независимость Родины. Вам, скромным труженикам тыла, кто своим героическим трудом приближал великий День Победы». В 2003 г. здесь была проведена реконструкция благоустройства и газона.

5. Сквер Победителей (ул. Академика Курчатова между ул. Гусарова и ул. Лодыгина) возник на базе существующих насаждений, которые отделяли жилой массив от территории предприятий, ограниченной забором. В 1970 г. здесь разместились Пермнефтегеофизика. В настоящее время за этим забором расположены ООО Лифт-сервис, торгово-транспортные компании, склады и др. К северу от сквера находится еще один промышленный узел города – ОАО Пермфармация (ранее Галеновая фабрика), занимающая это место с 1967 г.

В 1999 г. на этом месте посажена «Аллея Дружбы». В 2000 г. здесь создан сквер Победителей, в котором, по задумке проектировщиков с географического факультета Пермского госуниверситета, должна быть самовоспроизводящаяся экосистема хвойно-широколиственного леса. В сквере планировалась посадка хвойных и лиственных лесобразующих пород Пермского края; под их «пологом» на газоне – посев местных неморальных и бореальных видов травяно-кустарничкового яруса, которые должны были самостоятельно воспроизводиться. Прекрасная идеальная задумка не была осуществлена. Сейчас из 21 вида древесных растений 12 – это интродуцированные виды (6 преимущественно азиатских, 2 европейских, 2 североамериканских, 2 – известных только из культуры). Аборигенных видов 8 (7 деревьев и 1 кустарник).

6. **Сквер по ул. Солдатова** находится на пересечении ул. Солдатова и Могоростроителей, напротив главных фасадов домов Солдатова, 42 /1–4.

7. **Сквер по ул. Бригадирской, 4** создан на месте пустыря с фрагментами древесных насаждений в 2014 г. Здесь появилась баскетбольная площадка, установлены часы и посажена живая новогодняя ель. Дома по ул. Бригадирская, 2 и 4 построены в 1940–1950-е гг. в рамках строительства доступного жилья для рабочих нового Сталинского завода. Дом по Бригадирской, 4 уже снесен, а по Бригадирской, 2 признан аварийным.

8. **Сквер по ул. Краснополянской, 5** предназначен для транзитного движения пешеходов по улице в сторону развязки ул. Героев Хасана и Хлебозаводской. Дом Краснополянская, 5, вдоль которого вытянут сквер, построен в 1968 г. Примерно в это же время появились насаждения. Реконструкции сквера начались уже в XXI в. В 2006 г. в нем был установлен мемориал со словами: «Вечная слава защитникам Родины». В 2009 г. сквер был реконструирован силами сотрудников Пермского филиала компании «Сан ИнБев». Последняя реконструкция проведена в 2012 г.

9. **Сквер по ул. Г. Хасана – ул. Чкалова** примыкает к Скверу по ул. Чкалова, но служит для озеленения жилого района и создан одновременно с застройкой территории (середина 1960-х гг.).

10. **Сквер у МАУК «Пермский городской дворец культуры им. А.Г. Солдатова»** расположен вокруг здания, построенного в 1940–1951 гг. Территории перед главным фасадом дворца (авторы-архитекторы Н.Б. Кузнецов, Н.К. Дурнова, инженер М.А. Богомолова) продумана сразу, но все существующие посадки значительно более поздние. В 2010 г. была проведена реконструкция сквера, затронувшая обновление фонтанов, системы освещения и озеленение [В Перми завершают-

ся..., 2010]. Другая часть сквера, оформляющая задний фасад на ул. Куйбышева, осталась в прежнем виде.

11. **Сквер у здания по Комсомольскому проспекту, 53** (сквер по ул. Глеба Успенского) (угол ул. Глеба Успенского и ул. Пионерской) появился в 1960-е гг. после строительства кинотеатра Кристалл в 1960 г. и близлежащих домов в 1961 и 1965 гг. Часть насаждений сохранились с того времени. На территории сквера находится часовня Покрова Пресвятой Богородицы.

12. **Сквер Желаний** находится около здания (ул. Сибирская, 65), в котором сейчас расположен Пермский государственный театр кукол. Здание построено на Сибирском тракте в 1871 г. (архитектор Р. О. Карвовский) для пересыльной тюрьмы. Вокруг был разбит крупный сквер, который в последующем урезан со всех сторон строительством: в 1965 г. появился дом по ул. Красноармейская 1-я, 44а, во второй половине 1990-х – дом на ул. Полины Осипенко, 41а (ОАО «Энергосбыт Плюс»). Сейчас в сквере, несмотря на малый размер, много скульптур: «Цветик-семицветик» (2010 г.), «Улитка», «Кролик», «Утка». Самой заметной является скульптура Ивана Семёнова (скульптор Н. Хромов, 2003 г.). Есть уличные тренажеры.

13. **Сквер у дома Чекистов** разбит перед зданиями по адресу ул. Сибирская, 32 (1939 г.) и памятником градостроительства и архитектуры местного значения Дом Чекистов (ул. Сибирская, 30, архитектор Н.А. Шварев, 1929–1932 гг.). Таким образом, очень давно озелененная территория не сохранила старых посадок – все растения были удалены. Последняя реконструкция проведена в 2004 г. Зеленый уголок частично перепланировали, в нем появилось освещение и скамейки. Заново проложили тротуары и восстановили ограду. На центральной клумбе был установлен памятный камень со словами: «Сквер восстановлен в дар городу от компании Сан Интербрю. Июнь 2004».

14. **Сквер по ул. Куйбышева у поликлиники № 4, городской клинической поликлиники № 5** (вдоль здания по ул. Куйбышева, 111) – находится на месте бывшего заводского парка. В последующем территорию парка потеснили гаражами, а в 1968 г. построили поликлинику.

15. **Сквер на пл. К. Маркса** находится на транспортной развязке и не предполагает доступа пешеходов. Пл. К. Маркса возникла на пересечении ул. Загородной (в 1920-х гг. здесь была южная граница города) и бывшего Сибирского тракта. Площадь венчает бульвар Советской Армии, заложённый в 1929 г.

В 2009–2010 гг. проведен ремонт трамвайных путей, проходящих через площадь, здесь появи-

лись новые клумбы и впервые были посажены кустарники.

16. Сквер по ул. Сибирской у УВД ГУВД по г. Перми (вдоль дома по ул. Сибирской, 48) находится перед входом в здание и создан после постройки ориентировочно в 1970–1980 гг.

17. Бульвар по Комсомольскому проспекту от ул. Пушкина до ул. Полины Осипенко. Сначала в XVIII–XIX вв. появилась часть бульвара до ул. Полины Осипенко, а точнее, до ул. Загородной (сейчас ул. Белинского). Тогда Комсомольский проспект носил имя Широкий переулок, до 1917 г. – Кунгурский проспект (Кунгурская улица), потом Красная улица (Красный проспект), а с 1923 г. – Комсомольский проспект. Аллея в середине улицы существовала уже в XIX в.

В центре улицы были посажены липы как противопожарная порода. А вот что писал про будущий Комсомольский проспект русский писатель, уроженец Перми, М.А. Осоргин: «Помню, однако, что улица была широка и по самой ее середине шла огороженная низким палисадником липовая аллея, которая у нас называлась бульваром. На пересечении двух поперечных улиц она прерывалась, и каждый ее отрезок с обеих сторон замыкался калитками. Так она шла из конца в конец города, и это значит, что от опушки пригородного леса до соборной площади, откуда был вид на Закамье».

Современные здания по Комсомольскому проспекту от ул. Пушкина до ул. Полины Осипенко построены в период с конца 1950-х до 1960-х гг. (в основном в 1950-е гг.), кроме здания Комсомольский пр., 42, которое было построено в 1910-е гг. для Кирилло-Мефодиевского училища (сейчас здесь государственное учреждение дополнительного образования «Пермский краевой центр «Муравейник»). Здание школы № 9 с углубленным изучением предметов физико-математического цикла им. А.С. Пушкина было построено в 1939 г.

Однако застройка домов по Комсомольскому проспекту не затронула архитектурно-планировочного решения улицы как главной оси города и облик центральной аллеи, который сохранился с до-революционных времен.

В 2010–2014 гг. была выполнена реконструкция этой части Комсомольского проспекта. Была выполнена цветная подсветка деревьев и установлены гобо-проекторы, которые проецируют на дорожках различные паттерны или надписи. При установке опор и прокладке кабелей были повреждены корневые системы деревьев и это негативно сказалось на их санитарном состоянии.

18. Бульвар по Комсомольскому проспекту от ул. Белинского до ул. Чкалова в народе получил название Тихий компрос. После строительства моторного завода на южной окраине города поя-

вился рабочий поселок Старобарачный (Сталинский). Самые первые здания на Тихом компросе появились в 1929 г. Часть проспекта, примыкающая к санитарной зоне завода (там сейчас сквер Чкалова), застроена в 1930-е гг. А часть, примыкающая к Комсомольской площади, была закончена в 1950-е гг., здание УВД Пермского края («Башня смерти») построено в 1949–1952 гг. Во время реконструкции Комсомольского проспекта в месте пересечения проспекта им. Сталина и ул. Белинского была образована площадь, с которой открывается вид на весь Комсомольский проспект. В конце 1950-х гг. оба проспекта были объединены.

В 2014 г. произведена реконструкция благоустройства «Тихого Компроса» [В Перми., 2014].

19. Бульвар им. Советской Армии с вазонами и цветочным оформлением (ул. Сибирская между ул. Швецова и Белинского) заложен в 1929 г. В 1960-е гг. на площади разместился мемориал Добровольческому Танковому корпусу (скульптор П.Ф. Шардаков, архитекторы А.П. Загородников и О.Н. Шорина), танк Т-34, поднятый на пьедестал, и стела с названиями городов, по которым прошел корпус с 1943 по 1945 гг.

ИНДУСТРИАЛЬНЫЙ РАЙОН

История освоения современной территории Индустриального района более продолжительна, чем у Свердловского. Верхнемуллинский починок упоминается в 1597 г. в Строгановских писцовых книгах, а в XVII–XVIII в. – д. Субботино и Балатово, Устиново, Ермашова (Ермаши), Казанцево, Хмелева (Хмели), Осенцова, Андроново, Елесино.

В XVIII в. в урочище Балан, недалеко от Верхних Муллов разрабатывалось месторождение медной руды (Булановские медные рудники).

В XIX в. деревню стали называть (Старое) Балатово. В первые годы советской власти на левом берегу р. Балатовки возник посёлок, который стали называть Новое Балатово, в отличие от деревни.

В 1950-е гг. запущен нефтеперерабатывающий завод и началась активная застройка. В конце 1950-х к Перми присоединены обширные городские пригороды (Верхние Муллы, Б. Субботино, Хмели и др.).

При этом в черте города оказались большие массивы естественной растительности. В районе вообще немного небольших озелененных территорий, всего 5 скверов. Однако на территории района имеются большие по площади участки, занятые зелеными насаждениями (парки, лесопарки, а также садоводческие некоммерческие товарищества – Черняевский лес, Андроновский лес, Парк победы, Сад им. Миндовского).

Застройка и озеленение придомовых территорий Балатово, Нагорного в основном была произ-

ведена в 1960–1970-е гг.

В 1980–2000-е гг. продолжалась постепенная «точечная» застройка.

20. **Сад им. Миндовского** (ранее Сквер им. XXII съезда КПСС) тянется вдоль ул. Мира между ул. Советской Армии и ул. Снайперов. Квартал начал застраиваться в 1950-е гг., хотя большая часть зданий появилась в 1960-е гг. Сквер проектировали в институте Горпроект (архитектор Г. Денисова), в 1962 г. его заложили рабочие нефтяного завода. Позднее он стал носить имя В.Л. Миндовского, садовода-практика, который более 30 лет руководил озеленением г. Березники и Пермь. В 2009 г. сквер был закрыт на реконструкцию и открылся 4 ноября 2011 г. Сквер был облагорожен: проложены новые асфальтовые дорожки, сооружены новые фонари, оформлены газоны, установлены скамейки, организованы детские площадки [В Перми открыли сквер..., 2011].

21. **Сквер у здания по ул. Советской Армии, 4** (пересечение шоссе Космонавтов и ул. Советской Армии) – носит второе название Сквер памяти жертв техногенных катастроф и находится около Областного Дворца культуры. Он был построен фабрикой Гознак в 1974 г. на месте Балатовского кладбища. Надгробные памятники встречались здесь вплоть до середины 1960-х гг. В 1999 г. АО «Гознак» отказалось от содержания дворца и передало здание в областную собственность.

В 2006 г. в день 20-летия аварии на Чернобыльской АЭС здесь был открыт мемориал жертвам радиационных катастроф. С идеей мемориала выступил 8 лет назад городской комитет инвалидов «Чернобыль». Проект был воплощён творческими усилиями фонда скульпторов России «Единение» при помощи Мостоотряда № 123 (автор проекта – дизайнер М. Елькина, ваяли Л. Стяжкин и М. Прокопенко).

22. **Сквер по ул. Космонавта Леонова** (вдоль шоссе Космонавтов от ул. Космонавта Леонова до ул. Качалова, 10) находится напротив профессионального лицея № 30 (адрес шоссе Космонавтов, 185). Ранее на углу шоссе Космонавтов и ул. Космонавта Леонова (б. Таллиннской) стоял покрытый брезентом летний кинотеатр «Урал», который простоял до начала 1960-х гг.

23. **Сквер на пересечении ул. Мира и ул. Советской Армии** проходит вдоль здания по ул. Мира, 26, построенного в 1978 г. Ранее в нем располагалось профессиональное училище № 52, а сейчас его занимает ГБПОУ «Краевой индустриальный техникум».

24. **Бульвар по ул. Леонова** (вдоль ул. Космонавта Леонова от ул. Космонавта Беляева до ул. Архитектора Свизева) входит в микрорайон На-

горный, но на самой границе с Балатово. Дома по бульвару (Леонова, 36, 38, 42, 46, 47, 49, 50, 51, 52, 54) – построены с 1968 по 1975 гг.

25. **Бульвар по ул. Братьев Игнатовых** (ул. Братьев Игнатовых от ул. Мира до шоссе Космонавтов) появился в начале 1950-х гг. и расположен вдоль больничного городка медсанчасти № 9 им. М.А. Тверье. Массовая застройка по ул. Братьев Игнатовых была произведена в 1963–1964 г.

Материал и методы

В ходе обследования скверов проводилось определение каждого экземпляра древесно-кустарникового растения. При невозможности полевого определения, образцы фотографировались и гербаризировались, и определение осуществлялось в лабораторных условиях на базе кафедры ботаники и генетики растений ПГНИУ.

Фотографирование проводили фотокамерой Panasonic, модель DMC-FZ150. При определении использовали микроскоп Olympus SZ51. Идентификацию таксонов осуществляли, руководствуясь литературными источниками [Деревья ..., 1949–1962; Flora Euroraеа, 1968; Флора европейской..., 1974–1989; Флора Восточной ..., 1996–2004; Цвелев, 2000; Коропачинский, Встовская, 2002; Конспект ..., 2012; Маевский, 2014 и др.].

Результаты исследования

Всего в обоих районах было обнаружено 127 видов и гибридогенных таксонов древесных растений, относящихся к 47 родам и 21 семейству. У ряда растений видовая принадлежность по различным причинам не была определена. В частности, большую сложность представляет определение до вида яблонь, лиственниц в недавних посадках.

В Свердловском районе в 19 скверах 112 видов (деревьев – 65 видов, кустарников – 41, лиан – 3, растений с непостоянной биоморфой – 3), в Индустриальном районе в 6 скверах, 84 вида (деревьев – 49, кустарников – 32, лиан – 1, растений с непостоянной биоморфой – 2). Число общих видов для обоих районов 69. Однако есть таксоны, встречающиеся только в одном районе. В Индустриальном районе таких 15, а в Свердловском – 43.

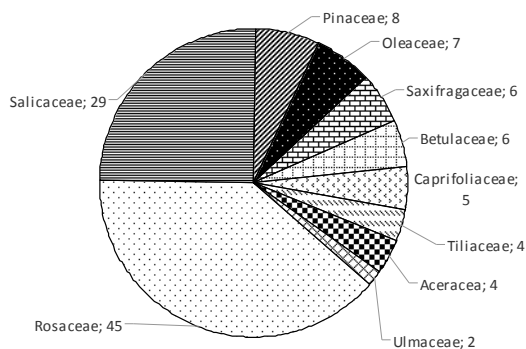
В Свердловском и Индустриальном районах всего 10 видов (9 деревьев и 1 кустарник), отмеченных на территории половины и более скверов: *Acer negundo*, *Betula aurata*, *Sorbus aucuparia*, *Malus baccata*, *Betula pendula*, *Tilia cordata*, *Salix caprea*, *Syringa vulgaris*, *Crataegus sanguinea*, *Populus berolinensis*. Среди этих видов абсолютным лидером является *Acer negundo* с постоянством 96% (обнаружен на 24 из 25 территорий).

Из 10 видов с высоким постоянством 6 аборигенные, а 4 интродуцированы (по 1 виду североамериканскому, сибирско-восточноазиатскому, европейскому, и 1 вид известен только в культуре).

С другой стороны, имеются виды с низким постоянством, встреченные нами только в одном из изученных скверов – их отмечено 36.

Всего в обоих районах было обнаружено 84 интродуцированных вида (66%), в том числе: североамериканских – 18, восточноазиатских – 15 видов, европейских – 8. Кроме того, 10 культивируемых видов и гибридогенных таксонов, известных только из культуры.

В 14 семействах только 1 род, а в 11 – по 1 виду и роду. В 10 семействах более одного вида (рисунк). На первом месте по числу видов семейство *Rosaceae* (45 видов и 16 родов), в семействе *Salicaceae* 29 видов и 2 рода.



Ведущие семейства древесно-кустарниковых растений Свердловского и Индустриального районов.

Число видов в семействе показано цифрой у названия семейства

Всего 5 родов включают по 5 и более видов: *Salix* (15 видов), *Populus* (14), *Rosa* (10), *Crataegus* (7), *Betula* (6); 24 рода представлены 1 видом.

Далее помещен список деревьев и кустарников, обнаруженных нами в скверах Свердловского и Индустриального районов. Семейства, роды и виды расположены в порядке латинского алфавита. Цифры после названий видов указывают на скверы, в которых данные виды были обнаружены. Они соответствуют номеру сквера в описании его в тексте и таблице.

Сем. Aceraceae

- Acer ginnala* Maxim.: 1, 2, 18, 19, 24, 25.
A. negundo L.: 1, 2, 3, 4, 5, 6, 7, 8, 9, 10, 11, 12, 13, 14, 15, 16, 18, 19, 20, 21, 22, 23, 24, 25.
A. platanoides L.: 1, 2, 8, 11, 18, 19, 20, 23, 24.
A. tataricum L.: 1, 8, 20, 21, 25.

Сем. Berberidaceae

- Berberis vulgaris* L.: 1, 7, 20, 23, 24, 25.

Сем. Betulaceae

- Betula alba* L.: 4, 5, 19, 20.
B. aurata Borkh. (*B. pendula* × *alba*): 1, 2, 3, 4, 5, 6, 8, 9, 11, 12, 14, 16, 18, 19, 20, 21, 22, 23, 24, 25.

- B. ermanii* Cham.: 21.
B. japonica Sieb.: 16.
B. papyrifera Marsh.: 20.
B. pendula Roth: 1, 2, 4, 5, 6, 9, 12, 14, 15, 16, 19, 20, 21, 22, 24, 25.

Сем. Caprifoliaceae

- Lonicera tatarica* L.: 1, 3, 8, 10, 18.
L. xylosteum L.: 20, 25.
Sambucus sibirica Nakai: 2, 8.
Symphoricarpos rivularis Suksdorf: 7, 8, 12, 17, 23, 25.
Viburnum opulus L.: 3, 6, 11, 20, 23, 25.

Сем. Celastraceae

- Euonymus europaea* L.: 2, 22.

Сем. Cornaceae

- Swida alba* (L.) Opiz: 3, 14, 20, 25.

Сем. Cupressaceae

- Thuja occidentalis* L.: 1, 10, 16, 19, 20.

Сем. Elaeagnaceae

- Elaeagnus argentea* Pursh: 23, 25.

Сем. Fabaceae

- Caragana arborescens* Lam.: 1, 3, 8, 18, 20, 24.

Сем. Fagaceae

- Quercus robur* L.: 1, 2, 13, 18, 20, 25.

Сем. Hydrangeaceae

- Hydrangea paniculata* Sieb.: 1.

Сем. Oleaceae

- Fraxinus americana* L.: 2, 3, 4, 7, 13, 19.
F. lanceolata Borkh.: 3, 4, 18, 22.
F. pennsylvanica Marsh.: 1, 2, 3, 4, 9, 13, 18, 19, 20, 22.
Ligustrum vulgare L.: 1.
Syringa josikaea Jacq. fil.: 3, 5, 7, 8, 12, 16, 20, 24, 25.
S. villosa Vahl: 13, 20, 21, 24, 25.
S. vulgaris L.: 1, 2, 6, 7, 8, 11, 13, 14, 19, 20, 21, 23, 24, 25.

Сем. Pinaceae

- Abies sibirica* Ledeb.: 1, 25.
Larix decidua Mill.: 1.
L. gmelinii (Rupr.) Rupr.: 2, 20, 25.
L. sibirica Ledeb.: 1, 2, 3, 11, 20, 21, 23, 24.
L. sibirica × *Larix decidua*: 1, 2.
Picea obovata Ledeb.: 1, 2, 4, 6, 7, 16, 23, 24.
P. pungens Engelm.: 2, 18, 19, 23.
Pinus sibirica Du Tour: 1, 6, 13, 20.
P. sylvestris L.: 1, 3, 6, 16, 23, 24.

Сем. Ranunculaceae

- Clematis* sp.: 1.

Сем. Rosaceae

- Amelanchier spicata* (Lam.) C. Koch: 3, 4, 8, 20, 22, 24.
Aronia mitschurinii Skvortsov et Maitulina: 3, 13, 15, 25.
Cerasus tomentosa (Thunb.) Wall.: 6.
C. vulgaris Mill.: 18, 19.
Chaenomeles japonica (Tunb.) Lindl.: 23.
Cotoneaster lucidus Schlecht.: 1, 15, 17, 25.
Crataegus chlorocarpa Lenne et C. Koch: 1, 3, 11, 14, 20, 23, 24, 25.
C. chrysoarpa Ashe: 13, 18.
C. douglasii Lindl.: 8.
C. korolkovii L. Henry: 11.
C. maximowiczii Schneid.: 1, 20.

C. sanguinea Pall.: 1, 2, 3, 4, 6, 7, 9, 11, 12, 14, 20, 22, 24.
C. × schroederi (Rgl.) Koehne: 11.
Malus baccata (L.) Borkh.: 1, 2, 3, 4, 5, 6, 8, 9, 11, 13, 14, 18, 19, 20, 21, 24, 25.
M. domestica Borkh.: 4, 6, 8, 14, 23, 24.
M. mandshurica (Maxim.) Kom.: 1.
M. praecox (Pall.) Borkh.: 2.
Padus avium Mill.: 1, 2, 3, 4, 8, 11, 20, 22, 24, 25.
P. maackii (Rupr.) Kom.: 1, 2, 11, 13, 14, 20, 22, 23, 24, 25.
P. virginiana (L.) Mill.: 3, 6, 11, 14, 23, 24.
Physocarpus opulifolius (L.) Maxim.: 5, 12, 20, 22, 24.
Prunus spinosa L.: 6.
Pyrus pyraister (L.) Burgsd.: 8.
P. ussuriensis Maxim.: 3, 8, 11, 12, 14, 20, 21.
Rosa acicularis Lindl.: 1, 2, 10, 18, 20.
R. acicularis × *R. majalis*: 5, 11.
Rosa glabrifolia C.A.Mey. ex Rupr.: 20.
R. majalis Herrm.: 1, 2, 3, 18.
Rosa oxyacantha Bieb.: 19.
R. pimpinellifolia L.: 14, 20.
R. × pratorum Sukacz.: 23.
R. rugosa Thunb.: 3, 13, 23, 24
R. × terebinthinacea Bess.: 6.
R. tschatyrdagi Chshan.: 3, 20, 24.
Rubus idaeus L.: 20.
R. melanolasius Focke: 8.
Sorbaria sorbifolia (L.) A. Br.: 5, 6.
Sorbus aucuparia L.: 1, 2, 3, 4, 5, 8, 9, 11, 13, 14, 16, 18, 19, 20, 21, 22, 23, 24, 25.
S. domestica L.: 1, 5, 19.
S. intermedia (Ehrh.) Pers.: 20.
Spiraea Bumalda Burv.: 19.
S. chamaedryfolia L.: 1, 7, 13, 20, 21, 24, 25.
S. japonica L.: 8, 13, 15, 17, 19, 20, 21, 25.
S. salicifolia L.: 1, 2, 3, 4, 5, 12, 13, 23, 24.
Сем. Salicaceae
Populus alba L.: 1, 19.
P. balsamifera L.: 20, 24.
P. berolinensis (C. Koch) Dipp.: 1, 2, 3, 4, 8, 9, 14, 18, 20, 21, 22, 24, 25.
P. deltoides Marsh.: 8, 13, 20, 23, 25, 24.
P. generosa Henry: 5, 6.
P. laurifolia Ledeb.: 1, 5, 8, 20, 22, 25.
P. moscowiensis R.I. Schroed.: 11, 20.
P. nigra L.: 4, 5, 11.
P. sibirica G. Kryl. et Grig. ex A. Skvorts.: 4, 5, 19, 23.
P. simonii Carr.: 25.
P. sowietica pyramidalis Jabl.: 3, 19.
P. suaveolens Fisch.: 1, 2, 5, 8, 19, 20.
P. tremula L.: 1, 3, 19, 20.
P. tremula × *P. alba* var. *bolleana* Lauch: 3.
Salix alba L.: 1, 8, 11, 19, 21, 24.
Salix alba × *Salix* sp.: 1.
S. caprea L.: 1, 2, 3, 4, 5, 6, 7, 8, 9, 12, 20, 21, 23, 24.
S. cinerea L.: 2, 24.
S. dasyclados Wimm.: 3, 4, 6, 23, 25.
S. fragilis L.: 1, 2, 5, 7, 8, 12, 14, 20, 22, 24.

S. fragilis × *S. alba*: 1, 8, 11, 20, 21.
S. matsudana hort. 'Tortuosa': 10.
S. phylicifolia L.: 6.
S. phylicifolia × *Salix cinerea*: 3.
S. × puberula Doell.: 4.
S. Schwerinii E. Wolf: 3, 4, 8, 24.
S. stipularis Sm.: 7.
S. triandra L.: 1, 4, 5, 7, 21, 24.
S. viminalis L.: 1, 2, 13.

Сем. Saxifragaceae

Grossularia uva-crispa (L.) Mill.: 25.
Philadelphus coronarius L.: 1, 16, 23.
P. pubescens Lois.: 1, 16.
Ribes alpinum L.: 25.
R. aureum Pursh: 25.
R. glabrum (Hedl.) Sennik.: 20.

Сем. Solanaceae

Solanum kitagawae Schonb.-Tem.: 1.

Сем. Tiliaceae

Tilia cordata Mill.: 1, 2, 5, 8, 9, 11, 12, 13, 16, 17, 18, 19, 21, 22, 24, 25.
T. europaea L.: 1, 11, 13.
T. platyphyllos Scop.: 1, 16, 19.
T. × vulgaris Hayne: 2, 13, 14, 18, 20, 24.

Сем. Ulmaceae

Ulmus glabra Huds.: 1, 8, 20, 25.
U. laevis Pall.: 1, 2, 3, 4, 8, 9, 12, 13, 18, 20, 22.

Сем. Vitaceae

Parthenocissus quinquefolia (L.) Planch.: 1, 13, 20, 25.

Заключение

Проведенные исследования мест общего пользования (скверы Свердловского и Индустриального районов) выявили наличие в них 127 видов древесных растений из 47 родов и 21 семейства. При этом наиболее высокое видовое разнообразие зафиксировано в Свердловском районе (112 видов). Несколько меньше видов (84) в Индустриальном районе. Несмотря на то, что районы граничат друг с другом, ассортимент и постоянство видов не одинаковы, что может быть связано, кроме разной площади озеленения в этих районах, с разной историей формирования зеленых насаждений.

В обследованных скверах Свердловского и Индустриального районов нами было обнаружено 9 таксонов, не отмечавшихся ранее для дендрофлоры Перми в известной нам литературе (*Populus simonii* Carr., *Betula ermanii* Cham., *B. japonica* Sieb., *Crataegus korolkovii* L. Henry, *Malus mandshurica* (Maxim.) Kom., *Populus tremula* × *P. alba* var. *bolleana* Lauch, *Pyrus pyraister* (L.) Burgsd., *Salix* × *puberula* Doell., *Spiraea Bumalda* Burv.).

Библиографический список

В Перми завершаются работы по реконструкции пяти скверов [Электронный ресурс] // Отдых. Пермь URL: <http://www.otdihperm.ru/gorod/v-permi-zavershayutsja->

- raboty-po-rekonstrukci-pjati-skverov.html (дата обращения: 28.09.2016)
- В Перми заложили Аллею моторостроителей [Электронный ресурс] // Администрация города Перми. Новости. URL: <http://www.gorodperm.ru/special/news/2014/05/23/25626-id/> (дата обращения: 23.05.2016)
- В Перми началось преобразование участка бульвара Комсомольского проспекта [Электронный ресурс] // Администрация города Перми URL: <http://www.gorodperm.ru/news/2014/06/30/26165/> (дата обращения 30.06.2016)
- В Перми открыли сквер Миндовского [Электронный ресурс] // Рифей-Пермь: объективные новости Перми 07.11.2011. URL: http://www.rifey.ru/news/perm/show_id_1148/07-11-2011-v_permi_otkryili_skver_mindovskogo (дата обращения: 10.05.2016)
- Горохов В.А. Городское зеленое строительство: учеб. пособие для вузов. М.: Стройиздат, 1991. 400 с.
- Деревья и кустарники СССР. Дикорастущие, культивируемые и перспективные для интродукции. М.; Л.: Изд-во АН СССР, 1949–1962. Т. 1–6.
- История [Электронный ресурс] // Пермский моторный завод. URL: <http://www.pmz.ru/pmz/history/> (дата обращения: 14.09.2016).
- Конспект флоры Восточной Европы / под ред. Н.Н. Цвелева. М.; СПб.: Товарищество научных изданий КМК, 2012. 630 с.
- Коропачинский И.Ю., Встовская Т.Н. Древесные растения Азиатской России. Новосибирск: Гео, 2002. 707 с.
- Маевский П.Ф. Флора средней полосы европейской части России. М.: Товарищество науч. изданий КМК, 2014. 600 с.
- Молганова Н.А. Дендрофлора ООПТ «Черняевский лес» (г. Пермь) // Вестник Пермского университета. Сер. Биология. 2013. Вып. 3. С. 27–30.
- Молганова Н.А., Овеснов С.А. Деревья и кустарники скверов Ленинского района города Перми // Вестник Пермского университета. Сер. Биология. 2014. Вып. 4. С. 5–11.
- Молганова Н.А., Овеснов С.А. Деревья и кустарники скверов Дзержинского и Мотовилихинского районов г. Перми // Вестник Пермского университета. Сер. Биология. 2015. Вып. 4. С. 305–316.
- Об утверждении положения о парке поселения «Сад им. А.М. Горького». Постановление Администрации г. Перми от 7 апреля 2004 г., № 903 [Электронный ресурс] URL: https://docviewer.yandex.ru/?url=http%3A%2F%2Fwww.gorodperm.ru%2Fupload%2Fpages%2F559%2FSad_imeni_Gorkogo.doc&name=Sad_imeni_Gorkogo.doc&lang=ru&c=589f341d36dd
- Парк Горького [Электронный ресурс] // Город Пермь: История. URL: http://www.parkperm.ru/istoriya/#r1_2 (дата обращения: 06.07.2016)
- Перечень объектов культурного наследия регионального значения: распоряжение губернатора Пермской области от 31.12.2010 N 277-рп. [Электронный ресурс] URL: <http://kcor.ru> (дата обращения: 11.12.2016)
- Перечень парков, скверов и садов [Электронный ресурс] // Администрация города Перми. Муниципальное образование город Пермь [официальный сайт]. URL: <http://www.gorodperm.ru/economic/city-services/blagoustroystvo/greening/perechen/> (дата обращения: 06.10.2016).
- Пермский дом народного творчества «Губерния» [Электронный ресурс] // Государственный архив Пермского края URL: <http://archive.perm.ru/projects/weeklyphoto/perm-house-of-folk-arts-guberniya> (дата обращения: 01.10.2016)
- Пустовалова Н.А. История Комсомольского проспекта [Электронный ресурс] // Государственный архив Пермского края / Проекты / Статьи и публикации URL: <http://www.archive.perm.ru/projects/articles-and-publications/1116152-the-history-of-the-komsomol-prospectus/> (дата обращения: 03.09.2016)
- Реформа ЖКХ. Государственная корпорация — Фонд содействия реформированию жилищно-коммунального хозяйства [Электронный ресурс] URL: <https://www.reformmagkh.ru/myhouse> (дата обращения: 10.12.2016)
- Семянников В. Прогулки по Перми [Электронный ресурс] // Метражи. Недвижимость крупным планом. URL: <http://metragi.ru/progulki-po-permi/> (дата обращения: 02.10.2016).
- Спешилова Е.А. Старая Пермь: Дома. Улицы. Люди. 1723–1917. Пермь: Курсив, 2003. 571 с.
- Флора Восточной Европы. СПб.: Мир и семья, 1996–2004. Т. 9–11.
- Флора европейской части СССР. Л.: Наука, 1974–1989. Т. 1–8.
- Цвелев Н.Н. Определитель сосудистых растений Северо-Западной России (Ленинградская, Псковская и Новгородская области). СПб.: Изд-во СПХФА, 2000. 781 с.
- Flora Europaea / eds. T.G. Tutin, V.H. Heywood, N.A. Burges, D.M. Moore, D.H. Valentine, S.M. Walters, D.A. Webb. London: Cambridge University Press, 1968. Vol. 1, 2.

References

- About the statement of regulations about the Park settlement, "The Garden named after A. M. Gorky". The decision of the Perm city Administration on April 7, 2004, N 903. Available at: https://docviewer.yandex.ru/?url=http%3A%2F%2Fwww.gorodperm.ru%2Fupload%2Fpages%2F559%2FSad_imeni_Gorkogo.doc&name=Sad_imeni_Gorkogo.doc&lang=ru&c=589f341d36dd (accessed 06.07.2016). (In Russ.).
- Flora evropejskoj časti SSSR [Flora of the European part of the USSR]. Leningrad, Nauka Publ., 1974–1989. V. 1–8. (In Russ.).
- Flora Vostočnoj Evropy [Flora of Eastern Europe]. St.Petersburg, Mir i sem'ja Publ., 1996–2004. V. 9–11. (In Russ.).
- Gorky Park. The City Of Perm: A History. Available at: http://www.parkperm.ru/istoriya/#r1_2 (accessed 06.07.2016). (In Russ.).
- Gorochov V.A. *Gorodskoe zelenoe stroitel'stvo* [City green building]. Moscow, Strojizdat Publ., 1991. 400 p. (In Russ.).
- History. Perm motor plant. Available at: <http://www.pmz.ru/pmz/history/> (accessed 14.09.2016). (In Russ.).
- In Perm completed the reconstruction of five squares. Available at: <http://www.otdihperm.ru/gorod/v-permi-zavershayutsja-raboty-po-rekonstrukci-pjati-skverov.html> (accessed 28.09.2016). (In Russ.).
- In Perm laid the Alley of the engine. The Perm city administration. Available at: <http://www.gorodperm.ru/special/news/2014/05/23/25626-id> (accessed 23.05.2016). (In Russ.).

- In Perm, began the transformation of part of the Boulevard Komsomolsky Avenue. The Perm city administration. Available at: <http://www.gorodperm.ru/news/2014/06/30/26165/> (accessed 30.06.2016). (In Russ.).
- In Perm opened square Mindovsky. Available at: http://www.rifey.ru/news/perm/show_id_1148/07-11-2011-v_permi_otkryili_skver_mindovskogo (accessed 10.05.2016). (In Russ.).
- Koropachinskiy I.Yu., Vstovskaya T.N. *Drevesnye rastenija Aziatskoj Rossii* [Woody plants of the Asian part of Russia]. Novosibirsk, Geo Publ., 2002. 707 p. (In Russ.).
- Maevskij P.F. *Flora srednej polosy evropejskoj časti Rossii* [Flora of an average strip of the European part of Russia]. Moscow, Товарищество научных изданий КМК Publ., 2014. 600 p. (In Russ.).
- Molganova N.A. [Dendroflora of the protected area "Chernyaevsky forest" (Perm)]. *Vestnik Permskogo universiteta. Ser. Biologija*, 2013, iss. 3, pp. 27–30. (In Russ.).
- Molganova N.A., Ovesnov S.A. [Trees and shrubs of the squares of the Leninsky district of Perm city]. *Vestnik Permskogo universiteta. Ser. Biologija*, 2014, iss. 4, pp. 5–11. (In Russ.).
- Molganova N.A., Ovesnov S.A. [Trees and shrubs of the squares of the Dzerzhinsky and Motovilikhinsky districts of Perm city]. *Vestnik Permskogo universiteta. Ser. Biologija*, 2015, iss. 4, pp. 305–316. (In Russ.).
- Perm house of folk arts "Guberniya". State archive of Perm region. Available at: <http://archive.perm.ru/projects/weeklyphoto/perm-house-of-folk-arts-guberniya> (accessed 01.10.2016). (In Russ.).
- Pustovalova N.A. [The history of the Komsomol prospectus]. Available at: <http://www.archive.perm.ru/projects/articles-and-publications/1116152-the-history-of-the-komsomol-prospectus/> (accessed 03.09.2016). (In Russ.).
- Semjannikov V. *Progulki po Permi* [Walking through Perm]. Available at: <http://metragi.ru/progulki-po-permi/> (accessed 02.10.2016). (In Russ.).
- Spešilova E.A. *Staraja Perm: Doma. Ulicy. Ljudi. 1723-1917* [Old Perm: Home. Street. People. 1723-1917]. Perm, Kursiv Publ., 2003. 571 p. (In Russ.).
- The housing reform. State Corporation — Fund of assistance to reforming of housing and communal services. Available at: <http://www.reformagkh.ru/myhouse> (accessed 10.12.2016) (In Russ.).
- The list of objects of cultural heritage of regional importance: the order of the Governor of the Perm region of 31.12.2010 N 277-RP. Available at: <http://kcop.ru> (accessed 11.12.2016). (In Russ.).
- The list of parks, squares and gardens. Available at: <http://www.gorodperm.ru/economic/city-services/blagoustrojasto/greening/perechen/> (accessed 06.10.2016). (In Russ.).
- Trees and shrubs of the USSR. Wild, cultivated and promising for the introduction. Moscow, Leningrad, USSR Academy of Sciences Publ., 1949–1962. V. 1–6. (In Russ.).
- Tutin T.G., Heywood V.H., Burges N.A., Moore D.M., Valentine D.H., Walters S.M., Webb D.A., eds. *Flora Europaea*. London, Cambridge University Press, 1968. Vol. 1, 2.
- Tzvelev N.N., ed. *Konspekt flory Vostočnoj Evropy* [Conspectus Florae Europae orientalis]. St. Petersburg, Moscow, Товарищество научных изданий КМК Publ., 2012. 630 p. (In Russ.).
- Tzvelev N.N. *Opredelitel' sosudistych rastenij Severo-Zapadnoj Rossii (Leningradskaja, Pskovskaja i Novgorodskaja oblasti)* [The vascular plants of northwestern Russia (Leningrad, Pskov and Novgorod regions)]. St. Petersburg, Publishing house of SPHFA, 2000. 781 p. (In Russ.).

Поступила в редакцию 10.01.2017

Об авторах

Молганова Наталья Александровна, старший преподаватель кафедры лесоводства и ландшафтной архитектуры ФГБОУ ВО «Пермская государственная сельскохозяйственная академия им. акад. Д.Н. Прянишникова»

ORCID: 0000-0002-2266-2887
614990, Пермь, ул. Петропавловская, 23;
molganovana@mail.ru; (342)2182102

Овеснов Сергей Александрович, доктор биологических наук, профессор кафедры ботаники и генетики растений

ФГБОУ ВПО «Пермский государственный национальный исследовательский университет»
ORCID: 0000-0002-2230-4457
614990, Пермь, ул. Букирева, 15;
OvesnovSA@yandex.ru; (342)2396233

About the authors

Molganova Natalia Aleksandrovna, senior lecturer of the Department of forestry and landscape architecture

Perm State Agricultural Academy named after academician D.N. Prianishnikov

ORCID: 0000-0002-2266-2887
23, Petropavlovskaja Str., Perm, Russia, 614990;
molganovana@mail.ru; (342)2182102

Ovesnov Sergey Aleksandrovich, doctor of biology, professor of the Department of botany and genetic of plants

Perm State University
ORCID: 0000-0002-2230-4457
15, Bukirev str., Perm, Russia, 614990;
OvesnovSA@yandex.ru; (342)2396233

