

УДК-323.2(470+571)

DOI: 10.17072/2218-1067-2021-2-156-172

ПУБЛИЧНАЯ КОММУНИКАЦИЯ ГРАЖДАН И ОРГАНОВ ГОСУДАРСТВЕННОЙ ВЛАСТИ: ФОРМИРОВАНИЕ СУЖДЕНИЙ НА ЦИФРОВЫХ ПЛАТФОРМАХ

Л. В. Сморгун, О. А. Игнатъева, И. А. Быков,
К. С. Кондратенко, А. Г. Барышкин

Сморгунов Леонид Владимирович, доктор философских наук, профессор, заведующий кафедрой политического управления,

Санкт-Петербургский государственный университет.

E-mail: lvsmorgunov@gmail.com (ORCID: 0000-0002-2581-2975. Researcher ID: H-4986-2013).

Игнатъева Ольга Анатольевна, кандидат социологических наук, доцент кафедры политического управления,

Санкт-Петербургский государственный университет.

E-mail: olga7919@mail.ru (ORCID: 0000-0002-1658-6427. Researcher ID: D-6428-2018).

Быков Илья Анатольевич, доктор политических наук, профессор кафедры связей с общественностью в политике и государственном управлении,

Санкт-Петербургский государственный университет.

E-mail: i.bykov@spbu.ru (ORCID: 0000-0001-8462-5320. Researcher ID: D-4996-2013).

Кондратенко Константин Сергеевич, кандидат философских наук, доцент, доцент кафедры политического управления,

Санкт-Петербургский государственный университет.

E-mail: kondratenkoks@inbox.ru (ORCID: 0000-0002-9145-5435).

Барышкин Алексей Геннадьевич, менеджер по развитию бизнеса,

ООО «Нетрика», Россия, Санкт-Петербург.

E-mail: a@baryshkin.ru (ORCID: 0000-0002-9020-0983. Researcher ID: AAF-9684-2021).

Аннотация

Исследования влияния информационно-коммуникационных технологий (ИКТ) на сферу публичной коммуникации стали трендом последнего десятилетия. Данная статья направлена на выявление взаимосвязи реляционных качеств цифровых платформ (аффордансов) и процессов формирования суждений в ходе публичной коммуникации по городским проблемам. Для анализа функционирования процесса формирования суждений на цифровых платформах коммуникации власти и граждан нами была разработана новая методология анализа дискурса посредством модификации параметрической модели суждений американского социального психолога А. Круглански и введения шкалы интенсивности ее критериев. В качестве эмпирической базы исследования была использована публичная коммуникация на платформе «Наш Санкт-Петербург», представляющей возможность взаимодействия граждан с органами городской власти. В результате проведенных исследований с использованием дескриптивного и регрессионного анализа, а также визуального обследования данной платформы была обнаружена взаимосвязь доминирования аффордансов, соответствующих «авторитарному» типу управленческой ментальности, и формирования преимущественно информационных суждений по бихевиоральному типу. Также было выявлено, что критерии параметрической модели оказывают разное влияние на формирование определенного типа суждений в рамках публичной коммуникации на цифровых платформах.

Ключевые слова: цифровые платформы; публичная коммуникация; обыденная эпистемика; аутсорсинг; суждение; эпистемический авторитет; управленческая ментальность; аффордансы.

Введение

Исследования роли публичной коммуникации и цифровых технологий в современной политике формируют существенный пласт литературы в политической науке, который активно пополняется в самых различных направлениях. В России развивается теория коммуникативистики и исследуются процессы влияния на политическую коммуникацию новых информационных средств. В ряде работ раскрываются различные аспекты возрастающего влияния новых ИКТ на политику и коммуникационные процессы (см.: Акопов, 2015; Быков, 2013; Володенков, 2018; Грачев, 2011; Тимофеева, 2016; и др.). Некоторые исследователи прямо утверждают, что цифровые платформы не являются в политическом смысле нейтральными, а их архитектура напрямую воздействует на результаты политических кампаний (Bossetta, 2018; Lukito, 2020; Fetzer, 2004). Д. Крейс и С. Макгрегор приводят доказательства того, что во время президентских выборов в США в 2016 г. IT-гиганты оказались вовлеченными в избирательные кампании не на коммерческих, а на политических основаниях (Kreiss., McGregor, 2018). Современная публичная коммуникация больше не сводится к традиционному обмену политической информацией между людьми, она модерируется весьма изощренными методами в цифровых платформах, что открывает практически безграничные возможности для скрытой манипуляции общественным сознанием не только в авторитарных, но и в демократических странах (Computational..., 2019; Howard, 2010; Morozov, 2011).

По-видимому, наличие особой управленческой ментальности у сетевых коммуникационных платформ воздействует на процессы мотивированного познания. Результатом такого воздействия выступает ограниченность рефлексивной направленности публичной коммуникации и ее ориентация на селекцию направленных политических суждений путем аутсорсинга. В данной статье описывается исследование, которое посвящено взаимодействию платформ, их качеств, выраженных в аффордансах¹, и процесса формирования суждений в ходе публичной коммуникации по городским проблемам. В качестве эмпирического объекта исследования взята городская платформа «Наш Санкт-Петербург». Исследование проводилось в 2020 г.

Методология классификации суждений на цифровых платформах

Цифровые платформы коммуникации граждан с органами власти становятся частью реализации публичного управления в современном мире, однако они могут быть дифференцированы на четыре типа: платформы обращения граждан, порталы городских (региональных) проблем, порталы оценки инициатив, порталы/платформы общественного участия. Эти порталы (платформы) имеют разную архитектуру и соответственно набор аффордансов, которые определенным образом влияют на характер коммуникации и формирование преобладающего типа суждений. В процессе исследования суждения, формируемые на платформах, были классифицированы на три типа: информационные, общие делиберативные и когнитивные делиберативные. Информационные суждения – это суждения, которые выражают информацию о каких-либо наблюдаемых фактах и могут содержать логические связки (что, если, потому что, следовательно, поэтому). Другие два типа суждений относятся к делиберативным. Источником понятия делиберации служат работы Юргена Хабермаса (Хабермас, 2001), и для идентификации таких суждений необходимо ориентироваться на дискурсивы, которые могут их содержать (Паршина, 2012). Общие делиберативные суждения – суждения, содержащие текст, открытый для дальнейшего обсуждения и нахождения общих позиций. Когнитивные делиберативные суждения – суждения, содержащие текст, направленные на поиск дополнительного знания в процессе обсуждения.

Проведение кодирования суждений и статистического анализа его обоснованности потребовало разработки самостоятельного инструментария на основе теории обыденной эпистемологии и параметрической модели суждений американского социального психолога Ари Круглански (Kruglanski et al., 2010: 939–950; Kruglanski et al., 2007: 255–303), которая подверглась нами определенной модификации в отношении интерпретации предложенных им критериев обыденной эпистемологии. Для обоснования теоретико-методологической специфики нашего варианта анализа дискурса также были использованы ряд опубликованных недавно работ (Киселева, 2016; Борботько, 2019; Леонтович, 2020).

В работе «О параметрах суждений» А. Круглански (Kruglanski et al., 2007: 265–276) выделяет пять типов критериев (параметров) для характеристики разных аспектов обыденной эпистемологии:

¹ Под аффордансами понимаются элементы интерфейса и организации порталов, обеспечивающих доступ пользователей к эксплуатации платформ (см.: Сморгун, 2020).

субъективная релевантность, трудности задачи логического вывода, ресурсы, требуемые для обработки информации, направленная и ненаправленная мотивация.

Анализ формирования суждений под влиянием соответствующих параметров был дополнен критерием эпистемического авторитета, также рассматриваемого в других работах А. Круглански (Kruglanski et al., 2010: 945–947). Данный критерий характеризует степень доверия власти (в том числе и экспертной) со стороны населения, а также служит способом легитимации суждения, исходящего от органа власти или другого авторитетного лица. Параметрическая классификация была доработана и дифференцирована по типам суждений. Также мы вводим шкалу интенсивности, указывающую на то, что интенсивность коммуникации возрастает от информационного суждения к когнитивному делиберативному суждению (Борботько, 2019: 23–27).

Первый критерий – *субъективная релевантность (критерий А)* – характеризует значимость темы для коммуницирующих сторон. Так, для информационного суждения, основанного на бихевиоральном принципе «стимул-реакция» или «вопрос-ответ», обсуждаемая тема носит нейтральный характер без выражения ее субъективной значимости. Интенсивность значимости темы нарастает при переходе от информационного типа суждений к когнитивным делиберативным (Киселева, 2016: 25–36).

Второй критерий – *трудности задачи логического вывода (критерий Б)* – определяет уровень сложности вывода силлогизма на основании общей и частной посылки. Выделяют два источника трудностей в данном вопросе: 1) это трудность подтверждения второстепенной предпосылкой силлогизма, 2) это сложность вывода основной посылки на основе импликации «если-то». В случае информационного типа суждений есть просто суждение (констатация фактов) и отсутствует силлогизм. В случае с общим делиберативным суждением присутствует силлогизм с вероятностным или незавершенным выводом. И только в случае с когнитивными делиберативными суждениями мы имеем пример максимальной интенсивности данного критерия, когда в суждении присутствует силлогизм с завершенным и утвердительным выводом.

Ресурсы обработки информации являются третьим критерием в параметрической модели А. Круглански и характеризуют *степень концентрации внимания* как интенсивности обсуждения темы/проблемы (*критерий В*). Также как и предыдущие критерии, данный критерий имеет разную степень интенсивности делиберации при переходе от информационных суждений к когнитивным делиберативным, т.е. эта степень нарастает.

Четвертый и пятый критерии в параметрической модели суждений относятся к типу мотивации (Kruglanski, 1999). Критерий *ненаправленной мотивации (критерий Г)* определяется степенью усилий, затрачиваемых на определение предмета обсуждения, его общего характера. В формулировании информационных суждений происходит постановка и принятие общей темы без ее уточнения. Далее, как и в предыдущих критериях, интенсивность коммуникации нарастает. И уже для общих делиберативных и когнитивных делиберативных суждений соответствует наличие обсуждения этой общей темы без постановки дополнительных вопросов или с их постановкой соответственно (Леонтович, 2020: 51–56). Критерий направленной мотивации (критерий Д) определяет уровень готовности к специфическому/неспецифическому закрытию. Данный тип мотивации связан с желанием продолжить или остановить коммуникацию в связи с определенностью решаемого вопроса.

Эпистемический авторитет в качестве критерия формирования суждения введен нами дополнительно (*критерий Е*). Его использование направлено на легитимацию результатов процесса познания. На уровне информационных суждений предполагается передача легитимации суждения внешнему экспертному источнику, т.е. закрытость, аутсорсинг. В отношении общих делиберативных суждений характерно наличие и обсуждение экспертного суждения, поиск эпистемического авторитета. В когнитивных делиберативных суждениях происходит обсуждение экспертных мнений с возможным конфликтом экспертных позиций.

Учитывая особенности формирования суждений в зависимости от типа цифровых платформ и их влияния на критерии обыденной эпистемике, мы можем сформулировать следующие гипотезы:

Гипотеза 1. Анализ содержания аффордансов на платформе "Наш Санкт-Петербург" свидетельствует о возможной ориентации публичной коммуникации на чисто бихевиоральную структуру взаимодействия посредством стимула-реакции. И хотя участники коммуникации обладают способностью осуществлять другие типы коммуникации, однако доминирующей здесь будет выступать односторонняя коммуникация и, соответственно, тип суждения, относимый нами к информационному.

Гипотеза 2. По-видимому, платформенная экология коммуникации модифицирует обыденную эпистемическую рассуждения в направлении снижения роли критериев, связанных с эпистемическим

авторитетом (критерий Е) и направленной и ненаправленной мотивацией (критерии Г и Д). По-видимому, во-первых, склонность к эпистемическому авторитету возникает в специфических сообществах, объединенных в виртуальном пространстве (как правило, связанных с социальными медиа) эхокамерами. Городские же платформы представляют собой такие технологические средства общения, которые ориентированы на проблемы *ad hoc*, возникающие по мере срочности решения вопроса городской жизни. Следовательно, участники общения являются равными и свободными относительно производимых суждений. Во-вторых, в силу склонности платформ к информационному пространству коммуникации, здесь наблюдается относительно слабая ориентация как на производство решения (направленная мотивация), так и на продолжение диалога (ненаправленная мотивация). Конечно, мы можем наблюдать некоторую дифференциацию этих критериев применительно к демократическому делиберативному процессу обсуждения (общие делиберативные суждения) и к когнитивно-делиберативному процессу (когнитивные делиберативные суждения). Однако и здесь, в связи с тем, что платформы не связаны с прямым процессом обсуждения и принятия решений, по-видимому, их значение уменьшается по сравнению с первыми тремя.

Особенности аффордансов платформы «Наш Санкт-Петербург»

Портал «Наш Санкт-Петербург» является публично видимой частью комплексной цифровой платформы «Наш Санкт-Петербург», бэк-офис (публично невидимая часть) которой поддерживает процессы обработки сообщений заявителей. Структура, содержание и процессы взаимодействия на портале «Наш Санкт-Петербург» определяются распоряжением Правительства Санкт-Петербурга от 09.07.2014 № 37-рп «О портале «Наш Санкт-Петербург». Портал в целом по типу является *порталом городских (региональных) проблем*. На портале также присутствуют отдельные вспомогательные элементы: информация о жилищном фонде, рейтинг организаций ЖКХ, которые подчёркивают направленность портала на коммуникационное взаимодействие жителей города по решению вопросов в заранее определённых сферах – преимущественно, городская среда, благоустройство, городское хозяйство, коммунальная инфраструктура.

Характерным признаком, связанным с *концептуализацией аффордансов*, является *жесткая ролевая модель*, в которой определены следующие роли участников коммуникаций: заявитель Портала, народный контролёр, модератор, координатор, контролёр, исполнитель, контрольное управление, монополист, руководитель. При этом роли имеют чёткое разделение на 2 стороны коммуникаций: 1) *заявители* («обычные граждане»), которые могут либо направить сообщение о проблеме и инициировать коммуникацию, либо оценить качество решения проблемы и завершить коммуникацию; к ним относятся роли «заявитель Портала» и «народный контролёр»; 2) *исполнители* (респонденты), которые могут отвечать на сообщения, сформированные стороной заявителей, либо осуществлять другие функции, связанные с обработкой сообщений.

Отнесение портала к типу «портал городских (региональных) проблем» (аффорданс назначения) и жесткая ролевая модель (концептуальный аффорданс) в значительной степени соответствуют «авторитарному» типу управленческой ментальности, нацеленной на такую организацию коммуникации, которая в значительной степени предполагается устройством платформ и направленностью сформированных на ней аффордансов. При этом участники взаимодействия на портале в значительной степени руководствуются следующими ментальными паттернами:

- заявители:
 - «я могу обратиться со своей проблемой или предложением на платформу, где смогу увидеть не только ответ, но и процесс решения»;
 - «я не готов непосредственно участвовать в решении проблем и реализации предложений, но могу быть наблюдателем и контролёром»;
- исполнители:
 - «несмотря на отсутствие строгого нормативного регулирования, участники всё равно должны придерживаться определённого регламента взаимодействия»;
 - «мы будем преимущественно обрабатывать запросы в тех сферах, где общественный резонанс и оценка деятельности будут достаточно заметны»;
 - «важно, чтобы по каждому типу обращений было чётко понятно разграничение полномочий и сфер ответственности всех, кто участвует в решении».

В рамках анализа *функциональных аффордансов* исследовались преимущественно аффордансы публичной части платформы, существенным образом влияющие на процессы коммуникаций. По ре-

результатам этого анализа свыше 50% исследованных аффордансов показали среднюю и сильную степень корреляции с «авторитарным» типом управленческой ментальности. Из них подавляющее большинство (около 90%) направлено преимущественно на формирование информационных суждений. При этом значительное число аффордансов портала относится к нейтральным и не связано с каким-либо определённым видом управленческой ментальности, являясь типовыми для большинства цифровых платформ.

В качестве примеров можно привести отдельные аффордансы страниц портала, наиболее важных для процессов коммуникации и формирования суждений.

Очень важным является восприятие ими, «считывание» аффордансов главной страницы соответствующего портала. На рис. 1 приведён скриншот верхней части (первого экрана) главной страницы портала «Наш Санкт-Петербург».

Один из самых визуально значимых аффордансов – логотип портала (поз. 1) – виден на всех страницах и кликабелен). Он исполнен в варианте, характерном в большей степени для «неолиберального» типа управленческой ментальности – слово «наш» ориентирует на формирование сопричастности, коллегиальности, взаимной свободы и ответственности всех сторон коммуникаций. Дополнительное выделение этого слова в логотипе и демонстративная отстранённость графики и цветового решения логотипа (и портала в целом) от официальной символики вызывает ощущение возможности делиберативной коммуникации. При этом функция аффорданса традиционна и нейтральна – он всегда ведёт на главную страницу портала. Кликабельный логотип портала, а также соответствующие ему решения по визуальному дизайну портала в целом – немногие примеры «либеральных» и «неолиберальных» аффордансов (соответствующих одноименным типам управленческой ментальности).

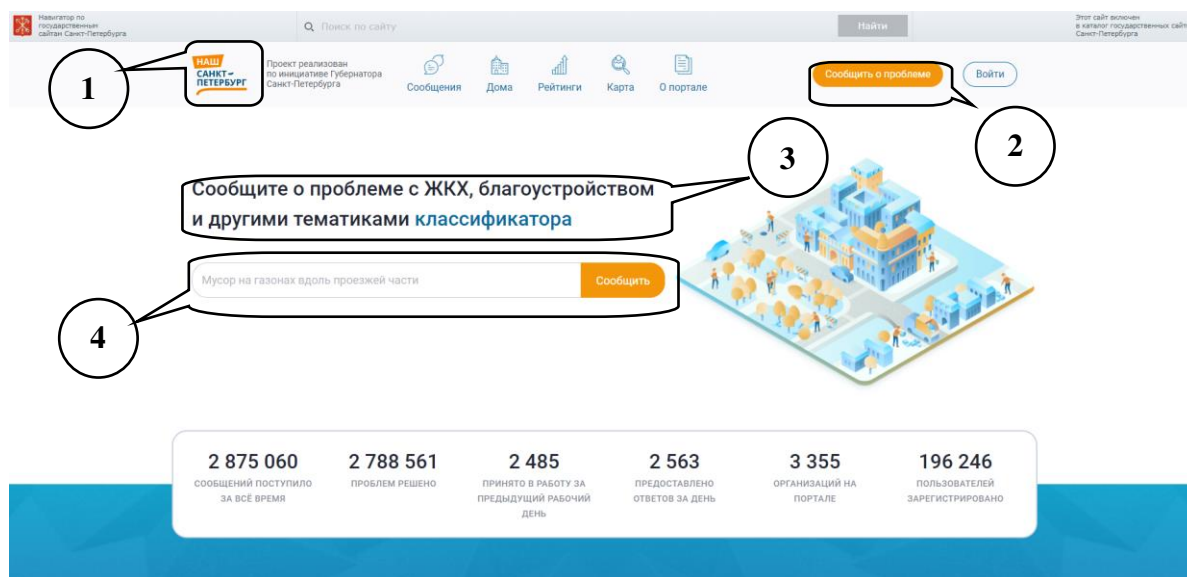


Рис. 1. Скриншот главной страницы портала «Наш Санкт-Петербург» (верхняя часть)

Аффордансы (поз. 2, 3, 4) содержат слово «сообщить» (о проблеме), что вызывает стойкую ассоциацию с формированием сугубо информационных суждений. Ссылка на классификатор (поз. 3) определяет предопределённость тематики сообщений, преимущественно информационный характер суждений, которые могут быть сформулированы.

Таким образом, при первом взгляде на аффордансы главной страницы у потенциального участника коммуникаций с большой вероятностью сложится понимание того, что функциональные возможности портала ориентированы в первую очередь на работу в режиме «вопрос – модерация – ответ», а следовательно, на преимущественно информационную парадигму формирования суждений.

Если главная страница в большей степени формирует общее восприятие потенциальным участником особенностей коммуникации, то форма подачи сообщения (рис. 2) является ключевой для всего процесса коммуникаций. Аффордансы именно этой страницы характеризуют как тип управленческой ментальности, под воздействием которого они сформированы, так и потенциальные возможности для делиберации суждений.

Аффорданс «Последовательность действий» (поз. 1) демонстрирует абсолютную детерминированность процесса коммуникаций, а также её сугубо двусторонний характер. Участник взаимодействия не может отклониться от заданного платформой формата (алгоритма действий); характер взаимодействия носит чёткий характер «вопрос-ответ», определяется владельцем платформы (фактически – Правительством Санкт-Петербурга). Аффорданс имеет высокую степень корреляции с «авторитарной» управленческой ментальностью и ориентирует участников взаимодействия на формирование преимущественно информационных суждений.

1 Кратко опишите проблему (Доступные тематики) → Отправьте на модерацию (Причины отклонения сообщений) → Получите ответ → Проверьте результат

2 Описание проблемы: Кратко опишите суть одной проблемы. Текст проблемы (не менее трех слов). Осталось знаков: 1000

3 Классификация проблемы: Может быть определена автоматически. Подтвердить | Выбрать самостоятельно. В случае несоответствия выберите самостоятельно.

Фотографии: До 5-и фотографий jpg, jpeg, png, tif, tiff, pdf общим размером не более 15 Mo. Загрузить фотографии

Местоположение: Выберите точку на карте или введите адрес. Укажите текст сообщения и выберите классификацию для активации карты

В какую организацию обращались ранее с этой проблемой, дата, номер обращения. Необязательно

4 Подать сообщение

Сообщение рассматривается в ускоренном режиме. Для обеспечения оперативной отработки Вашего сообщения при заполнении формы подачи необходимо указывать только одну проблему в соответствии с классификатором. Ваше сообщение является обязательным для рассмотрения исполнительными органами государственной власти Санкт-Петербурга, участвующими в работе портала, и обрабатывается в соответствии с установленным Порядком работы с сообщениями, поступающими от граждан на портал «Наш Санкт-Петербург». Обращаем Ваше внимание, что Ваше сообщение не является официальным обращением и не регулируется Федеральным законом от 02.05.2006 № 59-ФЗ «О порядке рассмотрения обращений граждан Российской Федерации».

112 - телефон для экстренных ситуаций
 Полные правила модерации →
 Электронная приемная Губернатора Санкт-Петербурга →
 Информационный портал по защите прав потребителей →

Рис. 2. Скриншот формы подачи сообщения авторизованным пользователем портала «Наш Санкт-Петербург»

Аффорданс «Описание проблемы» (поз. 2) представляет собой текстовое поле для ввода произвольного текста. Фактически, на всей форме сообщения этот аффорданс является единственным, ко-

торый потенциально представляет возможность формирования произвольных высказываний и суждений общего и когнитивного делиберативного типа. При этом, последующая обязательная модерация сообщений значительно снижает вероятность делиберации.

Аффорданс «Классификация проблемы» (поз. 3) в представленном варианте очень типичен для порталов городских проблем. На портале заявитель может или самостоятельно выбрать определённую категорию, или воспользоваться помощью специализированной подсистемы на основе нейросети (технология искусственного интеллекта), которая «подсказывает» пользователю «правильный» вариант на основе произвольно введённого текста. Таким образом, этот аффорданс фактически не допускает возможности какой-либо делиберации, формируя тематику (и частично семантику) сообщений только из заранее предопределённого набора значений.

Аффорданс «Подать сообщение» (поз. 4) очень показателен допущенной в нём стилистической неточностью при выборе надписи на кнопке. Вариант «Отправить сообщение» был бы нейтральным, не относящимся ни к какому-то определённому типу управленческой ментальности, ни к направленности на формирование конкретных типов суждений. Слово «Подать» обычно сочетается со словом «жалоба» или «обращение», что более характерно для режима «жалоба – ответ», и неявно формирует ориентацию участника к отказу от развёрнутой делиберации.

Отдельные признаки того, что развитие платформы возможно и в направлении стимулирования делиберации (как общего, так и когнитивного типа) содержатся в некоторых аффордансах. Например, для сообщений о проблемах предусмотрена отдельная фаза коммуникаций – отзыв народного контролёра. Для отражения того, что ответ на соответствующее сообщение верифицирован участником с ролью «народный контролёр», используется соответствующий вид аффорданса «Плашка сообщения». Таким образом, предусмотрены инструменты формирования эпистемического авторитета, отличного от принимаемого на платформе по умолчанию – государства в лице уполномоченных госслужащих. Это, в свою очередь, может вести к развитию делиберации суждений. Роль «Народный контролёр» является разновидностью роли «Заявитель Портала», то есть участник с этой ролью выбирается из числа обычных заявителей, но при этом порядок выбора «народных контролёров» непрозрачен.

Примером потенциала для делиберации является также возможность любому пользователю «Присоединиться» к выбранному сообщению о проблеме – аффорданс «Присоединиться». Участник, «присоединившийся» к сообщению, будет получать уведомления о любых изменениях в процессе его обработки. Все остальные пользователи смогут увидеть количество «присоединившихся», а соответственно оценивать значимость того или иного сообщения. При этом никаких иных вариантов возможных действий «присоединившихся» на портале «Наш Санкт-Петербург» на момент исследования не выявлено.

Резюмируя результаты анализа аффордансов портала «Наш Санкт-Петербург», можно сделать следующие выводы и предположения. К основным выводам можно отнести то, что большинство как концептуальных, так и функциональных аффордансов портала в средней или сильной степени коррелируют с «авторитарным» типом управленческой ментальности (такие аффордансы можно условно назвать «авторитарными») и соответствующими ментальными паттернами. Предположения, которые связаны с анализом аффордансов и которые подтверждаются эмпирическим анализом высказываний, касаются того, что подавляющее большинство «авторитарных» аффордансов портала «Наш Санкт-Петербург» стимулирует формирование преимущественно информационных суждений. При этом на портале существует возможность делиберации в узких рамках за счёт отдельных аффордансов (преимущественно нейтральных по типу управленческой ментальности) и имеются незначительные потенциальные возможности усиления делиберации, характеризующиеся отдельными (единичными) аффордансами.

Результаты общего анализа суждений на платформах

Результаты анализа платформ представлены в табл. 1, из которой следует, что преобладают платформы с информационным типом суждения. Размер выборки сообщений в случае платформы «Наш Санкт-Петербург», «Народная экспертиза» и «Управляем вместе» был сделан пропорционально количеству жителей, проживающих в данных регионах. В отношении коммуникационной платформы Ленинградской области был скачен весь доступный материал за год в размере 3 758 сообщений. Пропорция для отбора сообщений на платформах «Наш Санкт-Петербург» и «Управляем вместе» далее считалась из соотношения количества суждений на платформе «Народная экспертиза» к

общему количеству официально зарегистрированных жителей Ленинградской области. Соответственно выборка для платформы «Наш Санкт-Петербург» составила 10 993 сообщений, а для платформы «Управляем вместе» – 5 101 сообщение.

Таблица 1

Результаты общего частотного анализа по типам суждений на цифровых платформах коммуникации населения и органов власти

| <i>Наш Санкт-Петербург (10 993 сообщений)</i> | | |
|--|--------|----------------|
| Информационные суждения | 83.9% | 9218 сообщений |
| Общие делиберативные суждения | 9.1% | 1001 сообщений |
| Когнитивные делиберативные суждения | 7% | 774 сообщений |
| <i>Народная экспертиза (3 758 сообщений)</i> | | |
| Информационные суждения | 66,79% | 2510 сообщений |
| Общие делиберативные суждения | 19.11% | 718 сообщений |
| Когнитивные делиберативные суждения | 14.10% | 530 сообщений |
| <i>Управляем вместе (5 101 сообщение)</i> | | |
| Информационные суждения | 72% | 3675 сообщений |
| Общие делиберативные суждения | 18.84% | 961 сообщение |
| Когнитивные делиберативные суждения | 9.12% | 465 сообщений |
| <i>Краудмос (1 233 сообщения)</i> | | |
| Информационные суждения | 34.39% | 424 сообщения |
| Общие делиберативные суждения | 46.23% | 570 сообщений |
| Когнитивные делиберативные суждения | 19.38% | 239 сообщений |

На основании данных в табл. 1 можно оценить структуру суждений на цифровых платформах коммуникации населения с органами власти. Очевидно, что кроме коммуникационных платформ, способствующих формированию информационного типа суждения, в нашем исследовании существует платформа с преобладанием делиберативного типа суждений – это краудсорсинговая платформа г. Москвы «Краудмос». Количество делиберативных суждений на ней составляет в целом 65.61% от общего числа сообщений. Выборка сообщений на платформе «Краудмос» оказалась невелика – 1 233 сообщений, так как исследователи были ограничены рамками отдельного проекта «Время природы», к которому смогли получить доступ.

Сообщения, полученные на платформе «Наш Санкт-Петербург», имеют наибольшую и репрезентативную выборку (количество сообщений взято пропорционально количеству жителей данного региона РФ). Структура суждений складывается здесь из 83.9% информационных, 9.1% общих делиберативных и 7% когнитивных делиберативных суждений.

**Распределение интенсивности публичной коммуникации по критериям в рамках
определенного типа суждений на платформе «Наш Санкт-Петербург», %**

| Интенсивность | Критерий А | Критерий Б | Критерий В | Критерий Г | Критерий Д | Критерий Е | Тип суждения |
|---------------|----------------------|----------------------|----------------------|----------------------|----------------------|----------------------|--|
| 0 | 2 0% | 41 0,4% | 135 1,5% | 2820 30,6% | 2854 31% | 4853 52,6% | Информационное суждение 9218 83,9% |
| 1 | 7684 83,4% | 8543 92,7% | 7612 82,6% | 5841 63,4% | 5976 64,8% | 4196 45,5% | |
| 2 | 1105 12,0% | 429 4,7% | 1418 15,4% | 519 5,6% | 302 3,3% | 121 1,3% | |
| 3 | 427 4,6% | 205 2,2% | 53 0,6% | 38 0,4% | 86 0,9% | 48 0,5% | |
| Интенсивность | Критерий А | Критерий Б | Критерий В | Критерий Г | Критерий Д | Критерий Е | Тип суждения |
| 0 | 0 0% | 16 1,6% | 19 1,9% | 242 24,2% | 78 7,8% | 437 43,7% | Общие делиберативные суждения 1001 9,1% |
| 1 | 291 29,1% | 329 32,9% | 250 25,0% | 369 36,9% | 364 36,4% | 298 29,8% | |
| 2 | 605 60,4% | 558 55,7% | 693 69,2% | 358 35,8% | 508 50,7% | 240 24,0% | |
| 3 | 105 10,5% | 98 9,8% | 39 3,9% | 32 3,2% | 51 5,1% | 26 2,6% | |
| Интенсивность | Критерий А | Критерий Б | Критерий В | Критерий Г | Критерий Д | Критерий Е | Тип суждения |
| 0 | 0 0% | 0 0% | 1 0,1% | 483 62,4% | 33 4,3% | 510 65,9% | Когнитивные делиберативные суждения 774 7% |
| 1 | 55 7,1% | 428 55,3% | 480 62,0% | 19 2,5% | 41 5,3% | 73 9,4% | |
| 2 | 47 6,1% | 187 24,2% | 120 15,5% | 96 12,4% | 41 5,3% | 59 7,6% | |
| 3 | 672 86,8% | 159 20,5% | 173 22,4% | 176 22,7% | 659 85,1% | 132 17,1% | |

Результаты частотного анализа интенсивности суждений по критериям обыденной эпистемике демонстрируют, что в случае информационного типа платформ преобладает слабый уровень делиберации. При этом на формирование информационного суждения оказывают наибольшее влияние критерии А «Субъективная релевантность», Б «Трудность задачи вывода» и В «Ресурсы обработки». Менее значимыми являются в случае данных суждений критерии Г «Ненаправленная мотивация», Д «Направленная мотивация» и Е «Эпистемический авторитет». Процентное соотношение критериев с большей степенью интенсивности делиберации показывает, что они оказывают слабое влияние на формирование информационного типа суждений. В случае общих делиберативных суждений преобладает средняя интенсивность делиберации, что видно из табл. 2, в то время как, в случае с когнитивными делиберативными суждениями, преобладает максимальная интенсивность делиберации. Критерии «Ненаправленной мотивации» и «Эпистемического авторитета» являются менее влиятельными как в случае когнитивных делиберативных, так и в случае общих делиберативных суждений, что говорит, на наш взгляд, об отсутствии желания подчиняться экспертному мнению и об отсутствии возможности вести развернутую коммуникацию в рамках данных типов суждений на рассматриваемой платформе.

В рамках цифровой платформы «Наш Санкт-Петербург» как представителя платформы с преобладающим информационным типом суждений в первую очередь, изучается интенсивность направленной эпистемике в контексте информационных типов суждений. Дальнейший анализ данных на платформе «Наш Санкт-Петербург» представлен в следующем разделе статьи и осуществлен посред-

ством дескриптивного анализа моды, среднего и стандартных отклонений, а также модели логистической регрессии для информационного типа суждений.

Дескриптивный и регрессионный анализ суждений на платформе «Наш Санкт-Петербург»

Метрическая шкала интенсивности обыденной эпистемики и затрачиваемых интеллектуальных ресурсов на ведение дискуссии, меняющаяся от нуля до трех, была использована при оценке суждений путем кодирования. Проверка обоснованности кодирования и распределения оценок по трем типам суждений была проведена с помощью мер статистического анализа вариаций и регрессионной модели. Расчет моды, результаты которого представлены в табл. 3, позволил сделать вывод о том, что в целом структура трех типов суждений более-менее однородна по интенсивности критериев обыденной эпистемики, хотя по мере усложнения суждений, их оценки совпадают не по всем критериям. Ясно, что общие делиберативные суждения на платформах с доминированием информационных суждений менее склонны к специфическому закрытию, а когнитивные – «провисают» по параметрам логики (критерий Б), «ресурсам обработки» (критерий В) и ненаправленной мотивацией (критерий Г). Все типы суждений здесь относительно нейтральны по критерию эпистемического авторитета (критерий Е).

Таблица 3

Расчет моды для каждого типа суждений по критериям А-Е

| <i>Информационные суждения</i> | | | | | |
|--|---|---|---|---|---|
| А | Б | В | Г | Д | Е |
| 1 | 1 | 1 | 1 | 1 | 0 |
| <i>Общие делиберативные суждения</i> | | | | | |
| 2 | 2 | 2 | 1 | 2 | 0 |
| <i>Когнитивные делиберативные суждения</i> | | | | | |
| 3 | 1 | 1 | 0 | 3 | 0 |

Более интересный результат связан с анализом средних и стандартных отклонений по типам суждений. Распределение средних и стандартных отклонений у суждений по критериям отражено в табл. 4 и на рис. 3. Среднее описывает интенсивность эпистемических критериев, характерную для информационных, общих делиберативных и когнитивных делиберативных суждений. Стандартное отклонение фиксирует разброс оценки суждений вокруг среднего по типам суждений.

Таблица 4

Средние и стандартные отклонения суждений по критериям на платформе «Наш Санкт-Петербург»

| <i>Информационные суждения</i> | | |
|--------------------------------------|----------|--------------|
| | Среднее | Станд. откл. |
| Критерий А | 1,212348 | 0,51025 |
| Критерий Б | 1,086372 | 0,363726 |
| Критерий В | 1,15064 | 0,410798 |
| Критерий Г | 0,758624 | 0,566086 |
| Критерий Д | 0,741781 | 0,559514 |
| Критерий Е | 0,497178 | 0,554539 |
| <i>Общие делиберативные суждения</i> | | |
| Критерий А | 1,814186 | 0,600897 |
| Критерий Б | 1,737263 | 0,649214 |
| Критерий В | 1,751249 | 0,550235 |

| | | |
|-------------------------------------|----------|----------|
| Критерий Г | 1,17982 | 0,833629 |
| Критерий Д | 1,531469 | 0,711865 |
| Критерий Е | 0,855145 | 0,871342 |
| Когнитивные делиберативные суждения | | |
| Критерий А | 2,797158 | 0,551195 |
| Критерий Б | 1,652455 | 0,799021 |
| Критерий В | 1,600775 | 0,830872 |
| Критерий Г | 0,95478 | 1,287525 |
| Критерий Д | 2,71 | 0,75 |
| Критерий Е | 0,75 | 1,67 |

Как демонстрируют данные табл. 4 средние величины подтверждают большую однотипность информационных суждений по сравнению с общими делиберативными и когнитивными делиберативными. Об этом же говорят и стандартные отклонения от средней. Наглядно это представлено на рис. 3.

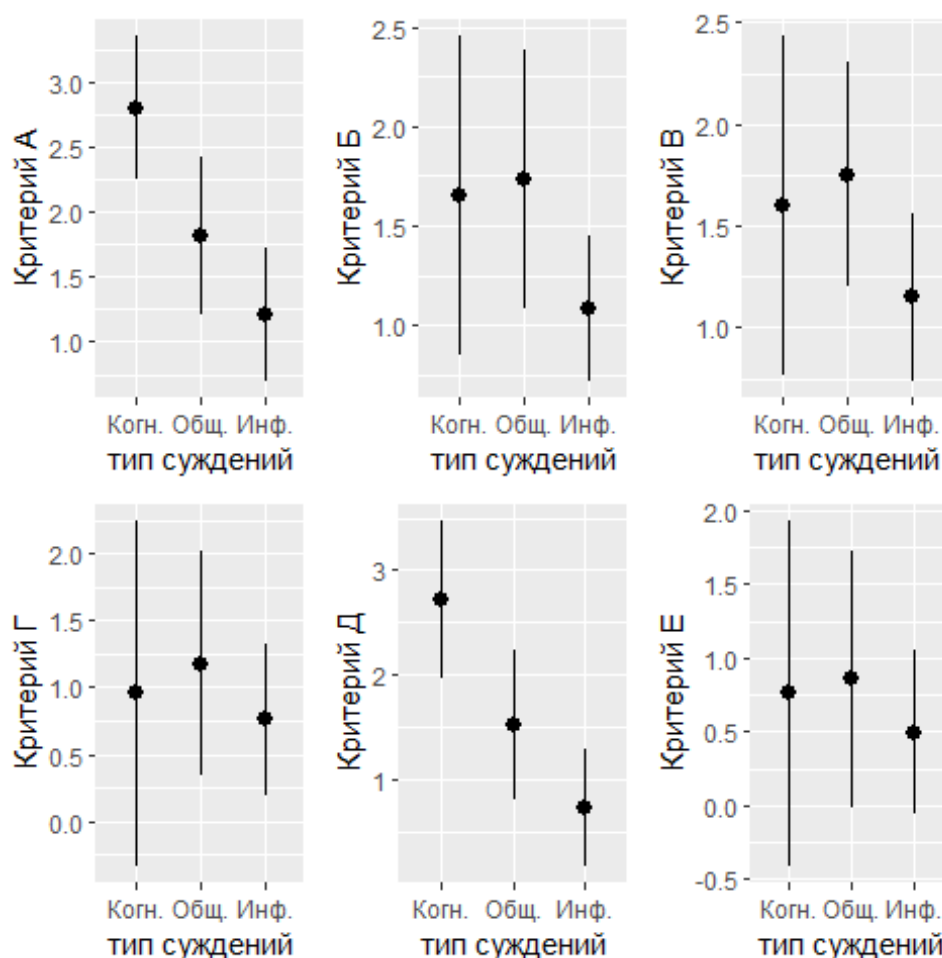


Рис. 3. Распределение средних и стандартных отклонений суждений по критериям на платформе «Наш Санкт-Петербург»

Средние величины и разброс данных вокруг среднего (стандартное отклонение) демонстрируют точность отнесения суждений к определенному типу. В общем, стандартные отклонения не настолько большие для данных. Большие значения стандартных отклонений свидетельствуют о том, что когнитивные суждения требуют тщательной оценки. Чем меньше расхождение, тем более значимым является критерий для соответствующего суждения.

Так, наименьшее среднее в районе единицы для пяти критериев (критерии А, Б, В, Г, Д) из шести имеют информационные суждения. Для них же характерен меньший разброс значений (стандартное отклонение в пределах ± 0.5), что означает представление более точного результата. Интенсивность в районе трех единиц имеет когнитивные делиберативные суждения в двух случаях из ше-

сти (критерии А и Д), отвечая принципу кодирования по старшинству (определение типа суждения на основе степени делиберативности). Размах стандартного отклонения для когнитивных делиберативных суждений находится в диапазоне двух единиц, что говорит о разнообразии формы и содержания данного типа суждений и, возможно, о сложности их идентификации для оценщиков. Среднее в районе двух единиц имеют общие делиберативные суждения, занимая промежуточную позицию между информационными и когнитивными делиберативными суждениями.

Графики на рис. 3 демонстрируют распределения суждений по каждому типу критериев, что может свидетельствовать о разной значимости критериев при формировании того или иного типа суждения. Более или менее однородно представлено распределение суждений по критериям для информационного типа. Это связано с преобладанием на данной платформе традиционной бихевиоральной модели коммуникации между властью и населением по типу «стимул-реакция». Некоторое снижение значения среднего для информационных типов суждения характерно для критерия Е «Эпистемический авторитет» (значение среднего 0.49), что может свидетельствовать о некотором недоверии населения к способности органов государственной власти должным образом решить их вопрос.

На рисунке 3 можно заметить некоторую неоднородность распределения суждений по критериям, на основании чего можно сделать вывод, что есть центральные и второстепенные критерии, оказывающие влияние на формирование того или иного типа суждений. Так критерии А «Субъективная релевантность» и Д «Направленная мотивация» в наибольшей степени влияют на формирование когнитивного делиберативного типа суждений, поскольку значимость темы обсуждения, готовность доказать свою правоту и вести дискуссию до конца характеризуют максимальную интенсивность делиберации. Необходимо отметить, что распределение типов суждений по критериям А и Д идентично и для общих делиберативных суждений, и для когнитивных делиберативных суждений, что свидетельствует о значимости влияния соответствующих критериев на типы суждений.

Несколько изменяется ситуация в отношении критериев Б «Трудность задачи вывода» и В «Ресурсы обработки». Они оказывают меньшее влияние на формирование когнитивных делиберативных суждений и большее – на формирование общих делиберативных суждений. Это свидетельствует о том, что суждения, размещаемые на платформе «Наш Санкт-Петербург», не всегда имеют законченный характер и соответствуют законам логики или способствуют запуску продолжительной дискуссии по определенной теме. Подобный тренд, но с меньшей интенсивностью демонстрирует распределение суждений по критериям Г «Ненаправленная мотивация» и Е «Эпистемический авторитет». Это означает, что на платформе «Наш Санкт-Петербург» либо присутствует принятие общей темы без постановки дополнительных вопросов, что характерно для общих делиберативных суждений, либо тема обсуждения принимается как данность без ее уточнения, что характерно для информационных суждений. По критерию Е «Эпистемический авторитет» значимость критерия падает для всех типов суждений, но в особенности для когнитивного делиберативного суждения, что свидетельствует о тенденции, когда в рамках социальной эпистемики исчезает экспертное знание.

Для определения взаимосвязи зависимой переменной (вероятность использования информационного типа суждения) и соответствующих шести критериев (предикторов) использована модель логистической регрессии. Результаты расчетов отражены в табл. 5.

Таблица 5

Результаты построения логистической регрессии для информационного типа суждений

| Предикторы | Оценки коэффициента | Стандартные ошибки | Z-тесты Вальда ¹ | Уровень значимости |
|----------------|---------------------|--------------------|-----------------------------|--------------------|
| Свободный член | 11.41243 | 0.25710 | 44.390 | < 2e-16 *** |
| Критерий А | -1.94983 | 0.06640 | -29.365 | < 2e-16 *** |
| Критерий Б | -1.70144 | 0.07609 | -22.362 | < 2e-16 *** |
| Критерий В | -1.08143 | 0.09003 | -12.012 | < 2e-16 *** |
| Критерий Г | -0.77266 | 0.06629 | -11.656 | < 2e-16 *** |
| Критерий Д | -1.73362 | 0.06164 | -28.124 | < 2e-16 *** |
| Критерий Е | 0.18189 | 0.06873 | 2.646 | 0.00813 ** |

¹ Z-тест Вальда – аналог t-теста Стьюдента для тестирования параметров в моделях линейной регрессии.

Как следует из полученных данных, все шесть критериев оказались статистически значимыми, и они определенно влияют на зависимую переменную «Вероятность использования информационного типа суждений». Основываясь на данных, приведенных в табл. 5, запишем полученное уравнение логистической регрессии:

$$\text{Логарифм отношения шансов}^1 = 11.41 - 1.95 * \text{критерий А} - 1.7 * \text{критерий Б} - 1.08 * \text{критерий В} - 0.77 * \text{критерий Г} - 1.74 * \text{критерий Д} + 0.18 * \text{критерий Е} \quad (1)$$

Полученное уравнение логистической регрессии (1) демонстрирует обратную связь между предикторами (критериями А-Д) и зависимой переменной (вероятностью использования информационных суждений).

Прямая зависимость существует между критерием, отвечающим за эпистемический авторитет, и зависимой переменной, что свидетельствует о важности подтверждения ответа представителем органа власти отсылкой к экспертному знанию при информационном типе коммуникации. Интерпретация коэффициентов логистической регрессии позволяет выявить следующие зависимости. При увеличении критерия А на одну единицу отношение шансов использования информационного суждения уменьшаются в 0.14, при увеличении критерия Б – в 0.18, критерия Д – в 0.18 раз, т.е. шансы на использование информационных суждений незначительно уменьшаются. При увеличении критерия В на одну единицу отношение шансов использования информационных суждений падает в 0.34 раза, критерия Г – в 0.46 раз, т.е. шансы на использование информационного суждения значительно уменьшаются. При увеличении критерия Е на одну единицу отношение шансов использования информационных суждений возрастает в 1.2 раза, т.е. шансы на использование информационного суждения незначительно возрастают.

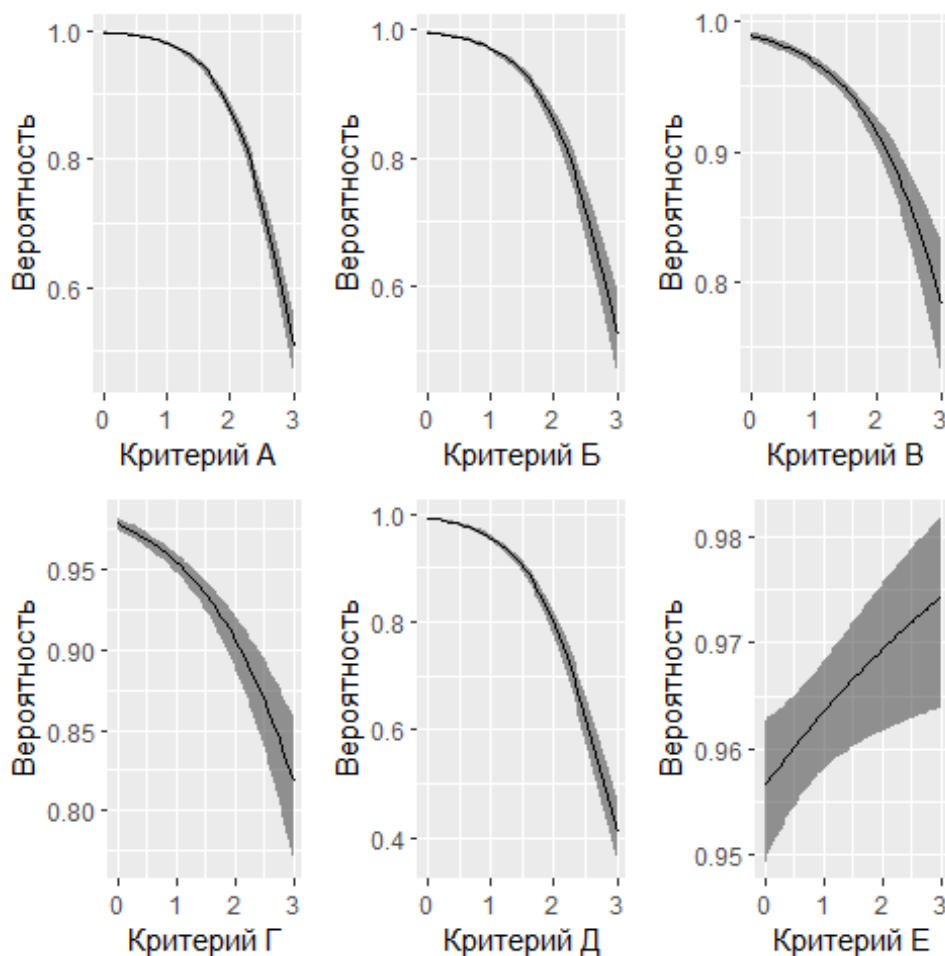


Рис. 4. Зависимость вероятности использования информационного типа суждений от применения критериев А-Е

¹ Логарифм отношения шансов является оценкой вероятности наступления события, в нашем случае – использования информационных суждений.

Графики на рис. 4 отражают тенденцию резкого падения вероятности использования информационного типа суждений в случае использования более высокой интенсивности эпистемических критериев, характерной для общих делиберативных и когнитивных делиберативных типов суждений. Например, в случае критерия А субъективная релевантность темы для участников коммуникации, использующих информационный тип суждений, носит нейтральный характер. Если тема приобретает особое личностное значение для сторон интеракции, то интенсивность делиберации возрастает, и мы переходим от информационного типа суждения к общему делиберативному или когнитивному делиберативному суждению, что можно увидеть на рис. 4 в отношении критерия А. Аналогично можно проследить взаимосвязи вероятности использования информационного типа суждения и критериев Б, В, Г, Д.

Заключение

Как демонстрируют результаты исследования, цифровые платформы не являются нейтральными средствами коммуникации. Их устройство, определенное некоторой управленческой ментальностью их заказчиков и разработчиков и выраженное в таких конструктивных особенностях платформ, как аффордансы, влияет на руководящую эпистемическую субъектов коммуникации. Доминирующий тип суждения, как правило, соответствует доминирующему типу аффордансов. В этом отношении формирование суждений на платформе «Наш Санкт-Петербург» было направлено на решение простой информационной задачи. В целом в соответствии со структурой суждений, характерной для платформы «Наш Санкт-Петербург», где информационный тип суждения занимает 83,9%, можно утверждать, что аффордансы цифровых платформ решения городских и региональных проблем, соответствующие «авторитарному» типу управленческой ментальности, способствуют формированию именно информационных суждений, строящихся по принципу «вопрос-ответ» и не предполагающих развернутых делибераций. Deskриптивный анализ вариаций в рамках информационного типа суждений показывает некоторое снижение значений средних в отношении критерия Г «Направленная мотивация» и критерия Е «Эпистемический авторитет», что подтверждает ограниченность возможности граждан развивать публичную коммуникацию и влиять на решения в рамках доминирования архитектуры платформы, соответствующей «авторитарному» типу управленческой ментальности. Однако анализ с использованием логистической регрессии показывает наличие прямой связи между критерием «Эпистемического авторитета» и вероятностью использования информационного типа суждения в процессе коммуникации на платформе «Наш Санкт-Петербург», что подтверждает необходимость легитимации публичных суждений со стороны городских властей. Таким образом, можно утверждать, что существует взаимосвязь определенного типа управленческой ментальности на цифровой платформе и способа формирования определенного типа суждений. Эта связь определяет ограниченность рефлексивной направленности публичной коммуникации с ориентацией последней на выбор посредством аутсорсинга направленных публичных суждений.

Финансовая поддержка

Исследование выполнено по гранту РФФИ и ИЭСИ № 20-011-31361 «Аутсорсинг политических суждений: критический анализ информационной парадигмы сетевой публичной коммуникации».

Список литературы / References

- Акопов, Г. Л. (2015) *Интернет и политика. Модернизация политической системы на основе инновационных политических интернет-коммуникаций*. Москва: КонРус. [Akovov, G. L. (2015) *The Internet and Politics. Modernization of the Political System on the Basis of Innovative Political Internet Communications* [Internet i politika. Modernizacija politicheskoj sistemy na osnove innovacionnyh politicheskikh internet-kommunikacij]. Moscow: ConRus (In Russ.)].
- Борботько, В. Г. (2019) *Принципы формирования дискурса: От психолингвистики к лингвосинергетике*. Москва: Книжный дом «ЛИБРОКОМ». [Borbotko, V. G. (2019) *Principles of Discourse Formation: From Psycholinguistics to Linguosynergetics* [Principy formirovanija diskursa: Ot psiholingvistiki k lingvosin-

- ergetike]. Moscow: Book house 'Librocom' (In Russ.).
- Быков, И. А. (2013) *Сетевая политическая коммуникация: Теория, практика и методы исследования: монография*. Санкт-Петербург: Изд.-во СПГУТД. [Bykov, I. A. (2013) *Network Political Communication: Theory, Practice and Research Methods: Monograph* [Setevaja politicheskaja komunikacija: Teorija, praktika i metody issledovanija: monografija]. St Petersburg: Publishing house: SPGUTD (In Russ.).]
- Володенков, С. В. (2018) *Интернет-коммуникации в глобальном пространстве современного политического управления*. Москва: Проспект. [Volodenkov, S. V. (2018) *Internet Communications in the Global Space of Modern Political Governance* [Internet-kommunikacii v global'nom prostranstve sovremennogo politicheskogo upravlenija]. Moscow: Prospect (In Russ.).]
- Грачев, М. Н. (2011) *Политика: коммуникационное измерение*. Тула: ТГПУ. [Grachev, M. N. (2011) *Politics: the Communication Dimension* [Politika: kommunikacionnoe izmerenie]. Tula: TSPU. (In Russ.).]
- Киселева, А. А. (2016) *Продуктивная коммуникация. Лингвистика результативности*. Харьков: Изд-во «Гуманитарный Центр». [Kiseleva, A. A. (2016) *Productive Communication. Performance Linguistics* [Produktivnaja komunikacija. Lingvistika rezul'tativnosti]. Kharkov: Publishing house 'Humanitarian Center' (In Russ.).]
- Позитивная коммуникация: коллективная монография* (2019) О. А. Леонтович, М. А. Гуляева, О. В. Лунева, М. С. Соколова; под общ. ред. проф. О. А. Леонтовича. Москва: Гнозис. [Positive Communication: Collective Monograph (2019) [Pozitivnaja komunikacija: kol. monografija] O. A. Leontovich, M. A. Gulyaeva, O. V. Luneva, M. S. Sokolova; ed. by Prof. O. A. Leontovich Moscow: Gnozis. (In Russ.).]
- Паршина, О. Н. (2012) 'Дискурсивы как средство вербализации речемыслительных процессов в устном политическом тексте', *Филологические науки*, 3, сс. 83–90. [Parshina, O. N. (2012) 'Discourse as a means of verbalizing speech-meaning processes in the oral political text' [Diskursivy kak sredstvo verbalizacii rechemyslitel'nyh processov v ustnom politicheskom tekste], *Filologicheskie nauki*, 3, pp. 83–90. (In Russ.).]
- Сморгунов, Л. В. (2020) 'Институты доступности цифровых платформ и государственная управляемость', *Южно-российский журнал социальных наук*, 3, сс. 6–19. [Smorgunov, L. V. (2020) 'Institutions for affordances of digital platforms and public governability' [Instituty dostupnosti tsifrovyyh platform i gosudarstvennaya upravliaemost], *Yugno-rossiysky jurnal sotsialnyh nauk*, 3, pp. 6–19 (In Russ.).]
- Тимофеева, Л. Н. (2016) 'Политическая коммуникативистика: мировые и российские проекции', *Политическая наука*, 2, сс. 74–100. [Timofeeva, L. N. (2016) 'Political Communicativism: World and Russian Projections' [Politicheskaja kommunikativistika: mirovye i rossijskie proekcii], *Politicheskaja nauka*, 2, pp. 74–100. (In Russ.).]
- Хабермас, Ю. (2001) *Моральное сознание и коммуникативное действие*. Москва: Наука. [Habermas, J. (2001) *Moral Consciousness and Communicative Action* [Moral'noe soznanie i kommunikativnoe dejstvie], Moscow: Nauka].
- Bossetta, M. (2018) 'The Digital Architectures of Social Media: Comparing Political Campaigning on Facebook, Twitter, Instagram, and Snapchat in the 2016 U.S. Election', *Journalism & Mass Communication Quarterly*, 95(2), pp. 471–496.
- Computational Propaganda: Political Parties, Politicians, and Political Manipulation on Social Media* (2019) / Ed. by S. Woolley and P. Howard. Oxford: Oxford University Press.
- Fetzer, J. (2004) 'Disinformation: The use of false information', *Minds and Machines*, 14(2), pp. 231–240.
- Howard, P. (2010) *The Digital Origins of Dictatorship and Democracy Information Technology and Political Islam*. Oxford: Oxford University Press.
- Kreiss, D., McGregor, S. (2018) 'Technology Firms Shape Political Communication: The Work of Microsoft, Facebook, Twitter, and Google With Campaigns During the 2016 U.S. Presidential Cycle', *Political Communication*, 35, pp. 155–177.
- Kruglanski, A., Orehek, E., Dechesne, M. and Pierro, A. (2010) 'Lay Epistemic Theory:

- The Motivational, Cognitive and Social Aspects of Knowledge Formation', *Social and Personality Psychology Compass*, 10(4), pp. 939–950. <https://doi.org/10.1111/j.1751-9004.2010.00308.x>.
- Kruglanski, A. W., Pierro, A., Mannetti, L., Erb, H., and Young Chun, W. (2007) 'On The Parameters of Human Judgment', *Advances in Experimental Social Psychology*, 39, pp. 255–303.
- Kruglianski, A. (1999) 'Motivation, Cognition and Realty: Three Memos for the Next Generation of Research', *Psychological Inquiry*, 10(1), pp. 53–58. https://doi.org/10.1207/s15327965pli1001_8.
- Lukito, J. (2020) 'Coordinating a Multi-Platform Disinformation Campaign: Internet Research Agency Activity on Three U.S. Social Media Platforms, 2015 to 2017', *Political Communication*, 37 (2), pp. 238–255.
- Morozov, E. (2011) *The Net Delusion: The Dark Side of Internet Freedom*. NY: Public Affairs.

Статья поступила в редакцию: 25.02.2021

Статья поступила в редакцию повторно, после доработки: 27.04.2021

Статья принята к печати: 30.04.2021

PUBLIC COMMUNICATION BETWEEN CITIZENS AND PUBLIC AUTHORITIES: FORMING OF JUDGMENTS ON DIGITAL PLATFORMS

L. V. Smorgunov, O. A. Ignatjeva, I. A. Bykov, K. S. Kondratenko,
A. G. Baryshkin

L. V. Smorgunov, Doctor of Philosophy, Professor, Head of the Department of political governance, St. Petersburg State University.
E-mail: lvsmorgunov@gmail.com (ORCID: 0000-0002-2581-2975. Researcher ID: H-4986-2013).

O. A. Ignatjeva, Candidate of Sociological Sciences, Associate Professor of the Department of political governance, St. Petersburg State University.
E-mail: olga7919@mail.ru (ORCID: 0000-0002-1658-6427. Researcher ID: D-6428-2018).

I. A. Bykov, Doctor of Political Science, Professor of the Department of public relations in politics and public administration, St. Petersburg State University.
E-mail: i.bykov@spbu.ru (ORCID: 0000-0001-8462-5320. Researcher ID: D-4996-2013).

K. S. Kondratenko, PhD in Philosophy, Associate Professor, Associate Professor of the Department of political governance, St. Petersburg State University.
E-mail: kondratenkoks@inbox.ru (ORCID: 0000-0002-9145-5435).

A. G. Baryshkin, Business development manager, LLC "Netrika", Russia, St. Petersburg.
E-mail: a@baryshkin.ru (ORCID: 0000-0002-9020-0983. Researcher ID: AAF-9684-2021).

Abstract

Research on the impact of information and communication technologies (ICTs) on the field of public communication has become a trend of the last decade. This article aims to identify the relationship between the relational qualities of digital platforms (affordances) and the processes of judgment formation during communication on urban issues. To analyze the functioning of the process of lay epistemics on digital platforms of communication between the authorities and the population, we developed a new methodology of discourse analysis by modifying the parametric model of judgment of the American social psychologist A. Kruglanski and introducing the scale of intensity of its criteria. Communication on the platform "Our St. Petersburg", representing the possibility of interaction of citizens with the city authorities, was used as an empirical base

of the research. As a result of the research using descriptive and regression analysis, and a visual survey of this platform, it was found that there is interconnection between the dominance of affordances corresponding to the "authoritarian" type of governmentality and the formation of predominantly informational judgments of the behavioral type. It was also found that the criteria of the parametric model have a different impact on the formation of a certain type of judgment in the framework of digital communication.

Keywords: digital platforms; public communication; lay epistemics; outsourcing; judgment; epistemic authority; governmentality; affordances.

Acknowledgements: The work is implemented under RFBR grant No. 20-011-31361 'Outsourcing of Political Judgment: A Critical Analysis of the Information Paradigm of Network Public Communication' .