

УДК-323:324:353(470+571)

DOI: 10.17072/2218-1067-2021-2-96-109

ИССЛЕДОВАНИЕ СОВМЕЩЕННЫХ ВЫБОРОВ: РЕГИОНАЛЬНЫЕ И МУНИЦИПАЛЬНЫЕ ВЫБОРЫ 2020 Г.

А. Е. Любарев

Любарев Аркадий Ефимович, кандидат юридических наук, независимый исследователь.

E-mail: lyubarev@yandex.ru (ORCID: 0000-0001-8527-8818).

Аннотация

Анализируются итоги голосования на проходивших одновременно 13 сентября 2020 г. региональных и муниципальных выборах по партийным спискам в г. Сыктывкар и Воркута Республики Коми, г. Калуга Калужской области и в 12 районах Новосибирской области. Методами корреляционного и регрессионного анализа исследуется связь между результатами политических партий, участвовавших только в региональных выборах, и разностью результатов остальных партий на муниципальных и региональных выборах. Обсуждаются причины различного голосования избирателей на региональных и муниципальных выборах: разный набор партий в двух бюллетенях, разное расположение партий в бюллетенях, разное отношение избирателей к кандидатам, включенным в списки одной и той же партии на региональных и муниципальных выборах. Показано, что в разных регионах и даже в разных районах одного региона потери основных партий связаны с голосованием за различные малые партии. Обсуждается также место новых партий («Новые люди», «За Правду», «Зеленая альтернатива», Партия прямой демократии) в политическом спектре России. Сделан вывод о важности исследования совмещенных выборов для политической науки.

Ключевые слова: региональные выборы; муниципальные выборы; совмещение выборов; политические партии; электоральное поведение; корреляционный анализ; регрессионный анализ; Республика Коми; Калужская область; Новосибирская область.

В Российской Федерации широко практикуется совмещение выборов – проведение выборов разных уровней в один день. Эта практика начала складываться еще в 1990-е гг. и получила еще большее развитие с введением в 2012 г. единого дня голосования в сентябре. Так, 18 сентября 2016 г. во многих регионах выборы в Государственную думу совмещались с выборами региональных парламентов и/или глав регионов, а также с муниципальными выборами (Кынев и др., 2017: 10–11, 1115–1119). И в каждый из единых дней голосования 2013–2015 и 2017–2020 гг. в ряде регионов совмещались региональные и муниципальные выборы.

Совмещенные выборы представляют несомненный интерес для политологов, поскольку позволяют лучше понять электоральное поведение граждан. Особенно это касается случаев совмещения выборов разного уровня по партийным спискам. В редких случаях набор партий на выборах разного уровня оказывается одинаковым; и в этих случаях удобно сравнивать результаты одних и тех же партий. Примером могут служить выборы в Законодательное собрание Пермского края и в Пермскую городскую думу 2016 г. (Любарев и Кынев, 2017).

В большинстве случаев набор партий на выборах разного уровня различается. Чаще всего в выборах более высокого уровня (в Государственную думу по сравнению с региональным парламентом; в региональный парламент по сравнению с муниципальными выборами) участвует одна или несколько партий, не представленных на выборах более низкого уровня. И в этом случае избиратели, голосующие за данные партии на выборах более высокого уровня, вынуждены на других выборах голосовать иначе: либо за другую партию, либо делать бюллетень недействительным, либо голосовать против всех списков (в тех редких случаях, когда есть такая возможность).

Это позволяет, используя различные статистические методы, делать анализ совмещенных выборов и оценивать переток голосов между различными партиями. Фактически мы можем получить информацию о том, какие партии близки между собой в глазах избирателей, какие малые партии реально играют роль спойлеров ведущих партий и другую полезную информацию об электоральном

поведении граждан. Добавим также, что анализ совмещенных выборов позволяет выявлять некоторые аномалии в протоколах избирательных комиссий (Бузин, 2020: 110–111, 167, 561–562, 733–735), но это несколько иное направление исследований.

Опыт показывает, что результаты одной и той же партии на совмещенных выборах редко совпадают полностью. Иными словами, некоторая часть избирателей голосует различным образом. Это может быть обусловлено несколькими причинами. В первую очередь, из-за отмеченного выше различного набора партий в бюллетенях на разных выборах. Другая причина может быть связана с различным отношением к кандидатам, включенным в списки одной и той же партии на разных выборах. Такой эффект мы наблюдали на выборах 2016 г. в Пермском крае (Любарев и Ковин, 2017). Возможно влияние и других факторов, в том числе разного расположения партий в бюллетене. Наконец, нельзя исключить также ошибки избирательных комиссий при подведении итогов голосования и сознательные манипуляции (Кынев и др., 2017: 1033–1039; Любарев и Ковин, 2017; Бузин, 2020: 730–740).

К сожалению, до сих пор исследованию совмещенных выборов в России уделяется крайне мало внимания. Примером таких исследований может служить работа по выборам в Пермском крае 2016 г. (Любарев и Ковин, 2017). В настоящей работе мы продолжаем исследования в данном направлении.

Объектом исследования послужили выборы 13 сентября 2020 г. Они интересны, в первую очередь, тем, что в них приняли участие четыре вновь созданные партии – «Новые люди», «За Правду», «Зеленая альтернатива» и «Партия прямой демократии». И наше исследование призвано помочь понять их место в политическом спектре.

13 сентября 2020 г. избирались региональные парламенты 11 субъектов Федерации. Но только в трех из них эти выборы совмещались с муниципальными выборами, проводимыми по смешанной системе. Это: Республика Коми, где выборы в Государственный совет совмещались с выборами Советов городских округов Сыктывкара, Воркуты и Инты; Калужская область, где совмещались выборы областного Законодательного собрания и городской думы Калуги; Новосибирская область, где помимо областного Законодательного собрания по партийным спискам избирались Советы депутатов 16 муниципальных районов.

Целью настоящей работы является исследование совмещенных выборов в этих трех регионах.

Методика

Для анализа использовались данные об итогах голосования, размещенные на официальном портале ЦИК России, в разрезе избирательных участков (<http://www.izbirkom.ru/region/izbirkom>). При этом в первую очередь исключались участки, данные с которых могли вносить искажения. Во-первых, участки, где разность между числом проголосовавших на региональных и муниципальных выборах превышала 20 человек. Это могло быть связано с наличием избирателей, имевших право голосовать на региональных, но не муниципальных выборах (обычная ситуация для участков, расположенных в больницах, а также участков, где голосуют студенты или военнослужащие) либо с ошибками или сознательными манипуляциями. В любом случае на таких участках сложно сравнивать итоги голосования на региональных и муниципальных выборах. Во-вторых, исключались небольшие участки, где голосовало менее 50 избирателей, поскольку в этих случаях даже небольшие в абсолютных числах отклонения дают значительную разницу в процентах.

Далее по каждому участку рассчитывалась разница процентов, полученных партиями, участвовавшими в обеих кампаниях, и вычислялись коэффициенты линейной корреляции между этой разницей и процентами, полученными на региональных выборах партиями, участвовавшими только в этих выборах (проценты, как обычно, рассчитывались от числа проголосовавших избирателей).

Для тех партийных пар, у которых получались значимые (для $p < 0,05$) коэффициенты корреляции, далее строились графики и вычислялись коэффициенты линейной регрессии. Если из графиков было видно, что есть участки с большими отклонениями, эти участки дополнительно исключались.

Воркута

Как отмечалось выше, в Республике Коми смешанная система на выборах 2020 г. применялась в трех городских округах – Инте, Воркуте и Сыктывкаре. Однако в Инте всего 24 избирательных

участка, из них в двух менее 100 избирателей. Это недостаточно для статистических исследований. Кроме того, в Инте в муниципальных выборах участвовали всего три партии.

В связи с этим мы ограничимся Воркутой и Сыктывкаром. Анализ выборов в Сыктывкаре будет посвящен следующему разделу.

В выборах Государственного Совета Республики Коми участвовали 8 партий – «Единая Россия», КПРФ, ЛДПР, «Справедливая Россия», «Зеленая альтернатива», «Родина», КПСС и «Коммунисты России». В выборах Совета городского округа Воркута – только четыре парламентские партии.

«Единая Россия», КПРФ и «Справедливая Россия» получили на выборах в Госсовет существенно меньше, чем в горсовет, заметно меньше и недействительных бюллетеней. И только у ЛДПР результаты обеих кампаний примерно одинаковы, даже в Госсовет чуть лучше.

Всего в Воркуте 50 избирательных участков. Мы исключили из анализа пять. Результаты по 45 оставшимся участкам мало отличаются от результатов по всем 50 участкам.

Коэффициенты корреляции между, с одной стороны, результатами «Зеленой альтернативы», «Родины», КПСС и «Коммунистов России» на выборах в Госсовет и, с другой стороны, разностью между результатами парламентских партий и долей недействительных бюллетеней на муниципальных и региональных выборах (то есть потерями этих партий из-за наличия в бюллетене других партий) представлены в табл. 1.

Таблица 1

Коэффициенты корреляции между результатами малых партий на выборах в Госсовет Коми в Воркуте и потерями парламентских партий в Воркуте на выборах в Госсовет по сравнению с муниципальными выборами

Партия	«Зеленая альтернатива»	«Родина»	КПСС	«Коммунисты России»
«Единая Россия»	0,569	0,175	0,225	-0,010
КПРФ	0,219	-0,058	0,344	0,121
ЛДПР	0,057	0,107	-0,117	0,251
«Справедливая Россия»	0,356	0,565	0,122	-0,153
Недействительные бюллетени	0,193	0,076	0,036	0,051

Примечание: жирным шрифтом выделены значимые результаты ($p < 0,05$).

Как видно из таблицы, значимыми являются корреляции результатов «Зеленой альтернативы» с потерями «Единой России» и «Справедливой России», результатов «Родины» с потерями «Справедливой России» и результатов КПСС с потерями КПРФ.

Отдельно мы посчитали корреляцию между потерями КПРФ и суммарным результатом КПСС и «Коммунистами России». Он получился немного выше, чем для одной КПСС (0,378), но все же не слишком высоким.

На рисунке 1 представлен график, иллюстрирующий зависимость потерь «Единой России» от результата «Зеленой альтернативы», а на рис. 2 – график, иллюстрирующий зависимость потерь «Справедливой России» от результатов «Родины». В обоих случаях разброс довольно большой (что иллюстрируют и не слишком высокие коэффициенты корреляции), тем не менее зависимость аппроксимируется прямой, выходящей практически из начала координат.

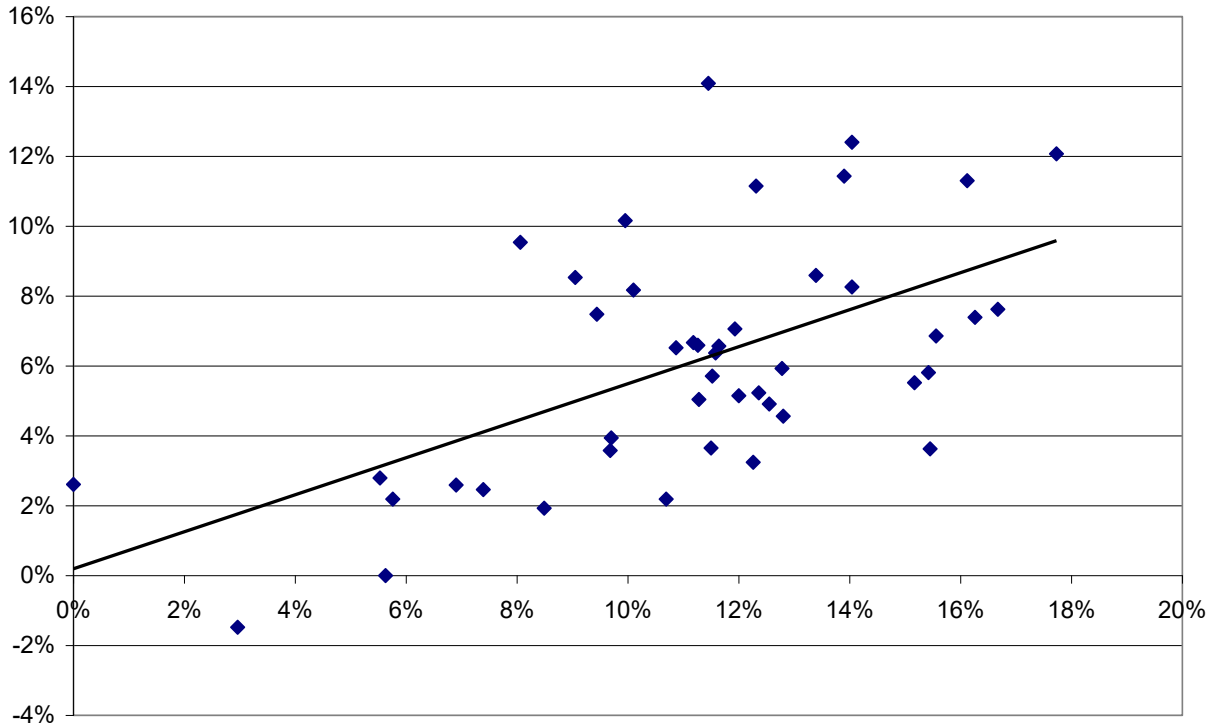


Рис. 1. Зависимость потерь «Единой России» на выборах в Госсовет Коми по сравнению с выборами в горсовет Воркуты от результатов «Зеленой альтернативы» на выборах в Госсовет Коми. Точки соответствуют избирательным участкам. Прямая – линия регрессии

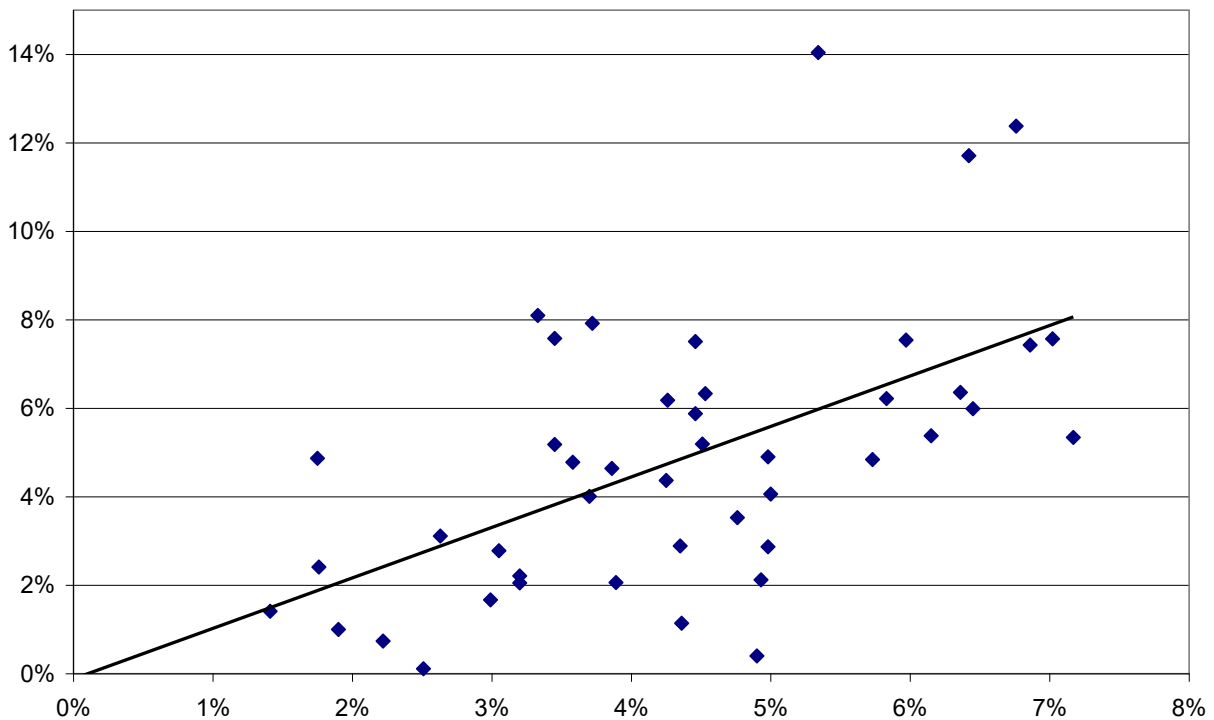


Рис. 2. Зависимость потерь «Справедливой России» на выборах в Госсовет Коми по сравнению с выборами в горсовет Воркуты от результатов «Родины» на выборах в Госсовет Коми. Точки соответствуют избирательным участкам. Прямая – линия регрессии

Для пары «Единая Россия» – «Зеленая альтернатива» зависимость аппроксимируется регрессионной прямой с коэффициентом наклона 0,530 и отсекаемым отрезком 0,002. Из этих данных мож-

но сделать вывод, что примерно 53% потерь «Единой России» (то есть около 3,5 процентных пунктов) связано с наличием в бюллетене по выборам в Госсовет «Зеленой Альтернативы».

Для пары «Справедливая Россия» – «Родина» зависимость аппроксимируется регрессионной прямой с коэффициентом наклона 1,14 и отсекаемым отрезком -0,001. При этом результат «Родины» составляет 4,5%, а потери «Справедливой России» – 4,8 процентных пункта. Таким образом, можно полагать, что избиратели, голосовавшие на выборах в Госсовет за «Родину», на выборах в горсовет почти целиком проголосовали за «Справедливую Россию».

Для пары КПРФ – сумма КПСС и «Коммунистов России» такой зависимости не получилось. Здесь аппроксимация дает наклон 0,628 и отрезок 0,059. При этом потери КПРФ составили 9,7 процентных пунктов, а суммарный результат двух альтернативных компартий – 6,1%. Таким образом, можно сделать вывод, что КПРФ потеряла голоса благодаря наличию в бюллетене на выборах в Госсовет не только спойлеров-коммунистов, но и «Зеленой альтернативы».

Сыктывкар

В выборах Совета городского округа Сыктывкар участвовали шесть партий – четыре парламентские, «Коммунисты России» и «Родина». Таким образом, только две партии («Зеленая альтернатива» и КПСС) участвовали в выборах в Госсовет, но не в выборах в горсовет.

Пять партий (все, кроме «Родины») на выборах в Госсовет получили меньший результат, чем на выборах в горсовет. При этом потери КПРФ оказались небольшими (0,2 процентных пункта), а больше всего потеряла «Единая Россия» (7,3 процентных пункта). Парадоксальным образом «Родина» получила значительно больше (на 4,7 процентных пункта) на выборах в Госсовет.

Корреляционный анализ по всем 111 избирательным участкам показал значимые значения коэффициента корреляции только для разности у «Единой России» и «Родины» – с результатами как «Зеленой альтернативы», так и КПСС. Но наиболее значимым (-0,861) оказался коэффициент корреляции между разностью у «Единой России» и у «Родины».

Однако, построив зависимость между разностями «Единой России» и «Родины», мы увидели, что участки можно легко разделить на два кластера. В первом (79 участков) разность у «Родины» лежит в интервале от -3,1 п.п. до 7,0 п.п., а у «Единой России» – от -6,5 п.п. до 8,8 п.п. Во втором (26 участков) разность у «Родины» лежит в интервале от -42,6 п.п. до -11,6 п.п., а у «Единой России» – от 15,3 п.п. до 38,3 п.п. Вне кластеров оказались 6 участков (из них у двух разность в числе проголосовавших соответственно 15 и 23, при этом на одном участке на выборах в Госсовет 35,3% недействительных бюллетеней).

Причина столь разных результатов может быть понятна в тех случаях, когда она связана с личностью тех или иных кандидатов, имеющих высокую локальную поддержку. Однако в этом случае аномалии обычно локализованы. В нашем же случае участки второго кластера оказались в разных округах по выборам в горсовет. Во всех 11 округах, подведомственных Сыктывкарской ТИК, оказались участки, входящие и в первый, и во второй кластеры.

Выявление причин такого раздвоения не входит в задачу данного исследования. Однако, учитывая явно аномальный характер результатов во втором кластере, мы исключили эти участки из рассмотрения. Также мы исключили шесть участков, не входящих ни в один из кластеров, и 18 участков, где разница в числе проголосовавших оказалась более 20, плюс один участок, где голосовало небольшое число избирателей.

Таким образом, для анализа использовались 60 участков. Здесь уже все шесть партий, включая «Родину», имеют более низкий результат на выборах в Госсовет по сравнению с городскими выборами. При этом потери «Единой России» уже не столь драматичны – 1,8 п.п. (у «Родины» 1,4 п.п., у «Справедливой России» 2,9 п.п., у ЛДПР 2,7 п.п.).

Коэффициенты корреляции и для 60 участков невысокие, даже значимые лишь немного превышают 5%-ный порог. Тем не менее, эти результаты выглядят осмысленными. Так, потери «Коммунистов России» имеют значимую корреляцию с результатами КПСС (0,377), и это подтверждает предположение, что третья компартия будет отнимать голоса скорее у второй, чем у первой (см. также рис. 3). У ЛДПР и «Справедливой России» потери слабо коррелируют с результатами «Зеленой альтернативы» (соответственно 0,296 и 0,260), у четырех других партий и недействительных бюллетеней корреляция незначима. По-видимому, «Зеленая альтернатива» отнимала голоса у всех партий, но в наибольшей степени – у ЛДПР и «Справедливой России».

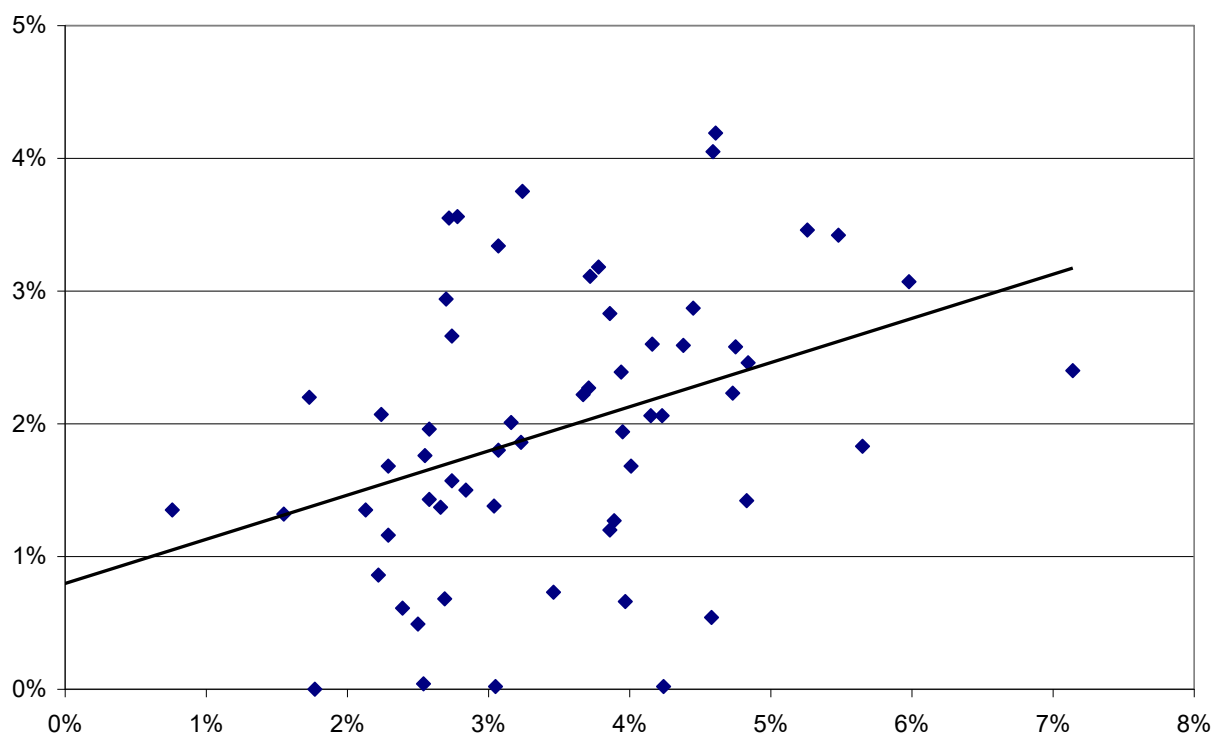


Рис. 3. Зависимость потерь «Коммунистов России» на выборах в Госсовет Коми по сравнению с выборами в горсовет Сыктывкара от результатов КПСС на выборах в Госсовет Коми. Точки соответствуют избирательным участкам. Прямая – линия регрессии

Новосибирский район

В Новосибирской области выборы по смешанной системе 13 сентября 2020 г. прошли в 16 районах. При этом в 11 из них участвовали только четыре парламентские партии. В Куйбышевском и Кыштовском районах не было списков «Справедливой России», в Чулымском – списка КПРФ. В Колыванском районе в выборах участвовали пять списков: помимо парламентских партий была также «Родина»; в Новосибирском районе – шесть списков.

Выборы в Колывановском, Куйбышевском, Кыштовском и Чулымском районах мы оставим без анализа. Поскольку Новосибирский район достаточно большой, мы рассмотрим его отдельно. Остальные 11 районов будут анализироваться в следующем разделе.

В Новосибирском районе в выборах районного Совета участвовали шесть партий: четыре парламентские, «Родина» и Российская партия пенсионеров за социальную справедливость (РППСС). При этом в выборах в Законодательное собрание по партийным спискам участвовали 10 партий. Таким образом, здесь четыре партии («Новые люди», РЭП «Зеленые», Партия Роста и «За Правду») участвовали в областных, но не в районных выборах.

Пять из шести партий на областных выборах получили меньшие результаты, чем на районных, и это, скорее всего, связано с присутствием в областном бюллетене еще четырех партий. Однако «Единая Россия» на областных выборах получила заметно больше (на 4,6 п.п.).

Всего в Новосибирском районе 74 избирательных участка. Мы исключили из анализа 17, из них 15 из-за больших расхождений в числе проголосовавших избирателей. Еще два участка исключены из-за аномальных результатов. Суммарные результаты по остальным 57 участкам немного, но существенно отличаются от результатов по всем участкам.

Коэффициенты корреляции между, с одной стороны, результатами партий «Новые люди», «За Правду», «Зеленые» и «Партии Роста» на выборах в Законодательное собрание и, с другой стороны, разностью между результатами остальных партий и долей недействительных бюллетеней на муниципальных и региональных выборах (то есть потерями этих партий из-за наличия в бюллетене других партий) представлены в табл. 2.

Коэффициенты корреляции между результатами малых партий на выборах в Законодательное собрание в Новосибирском районе и потерями других партий в Новосибирском районе на областных выборах по сравнению с муниципальными выборами

Партия	«Новые люди»	«За Правду»	«Зеленые»	«Партия Роста»
«Единая Россия»	0,093	0,041	0,122	-0,089
КПРФ	0,428	0,309	0,550	0,179
ЛДПР	0,087	0,048	-0,055	0,291
«Справедливая Россия»	0,592	0,501	0,386	0,120
РППСС	0,188	0,421	0,384	0,281
«Родина»	0,266	0,209	0,226	0,339
Недействительные бюллетени	0,310	0,188	0,194	0,114

Примечание: жирным шрифтом выделены значимые результаты ($p < 0,05$).

Как видно из таблицы, у потерь КПРФ и «Справедливой России» значимыми являются корреляции с результатами сразу трех партий – «Новые люди», «За Правду» и РЭП «Зеленые», но не с результатами «Партии Роста». Напротив, потери ЛДПР коррелируют именно с результатами «Партии Роста». У потерь РППСС значимая корреляция с результатами трех партий (кроме партии «Новые люди»), а у потерь «Родины» – с результатами «Новых людей» и «Партии Роста». Снижение доли недействительных бюллетеней значимо коррелирует только с результатами «Новых людей».

Потери / приобретения «Единой России» не имеют значимых корреляций с результатами четырех партий, участвовавших только в областных выборах. Однако они имеют небольшую, но значимую корреляцию с потерями ЛДПР (0,345) и РППСС (0,296).

Наиболее сильными оказались корреляционные связи между потерями «Справедливой России» и результатами «Новых людей», а также потерями КПРФ и результатами РЭП «Зеленые». Для этих пар мы построили графики (см. рис. 4 и 5) и определили параметры линейной регрессии.

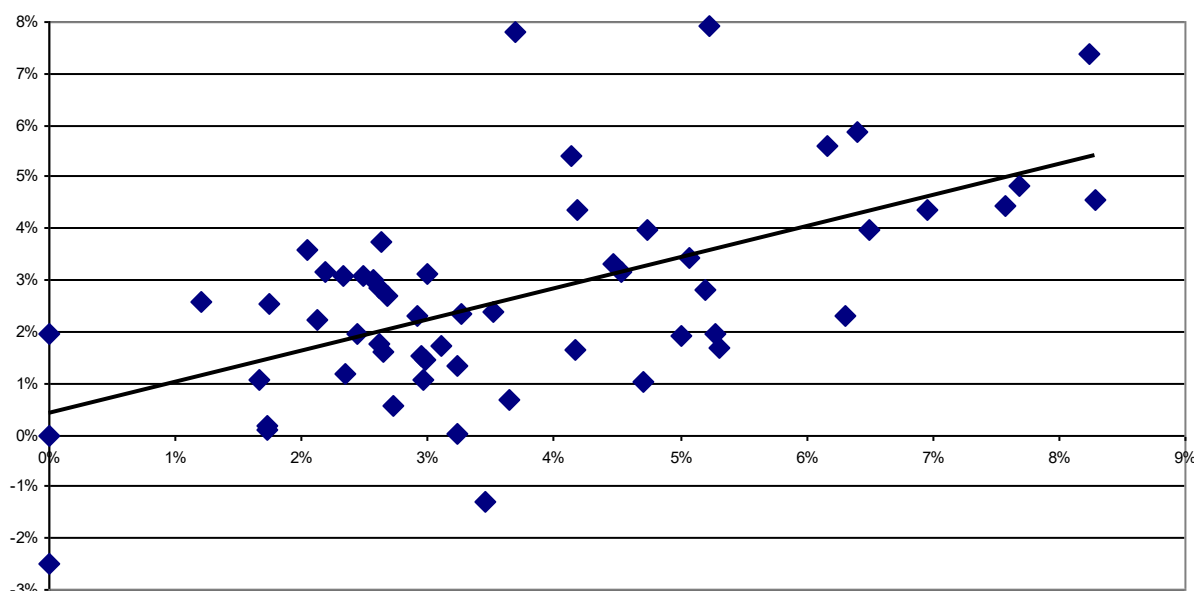


Рис. 4. Зависимость потерь «Справедливой России» на выборах в Законодательное собрание Новосибирской области по сравнению с выборами в Совет депутатов Новосибирского района от результатов партии «Новые люди» на выборах в Законодательное собрание Новосибирской области. Точки соответствуют избирательным участкам. Прямая – линия регрессии

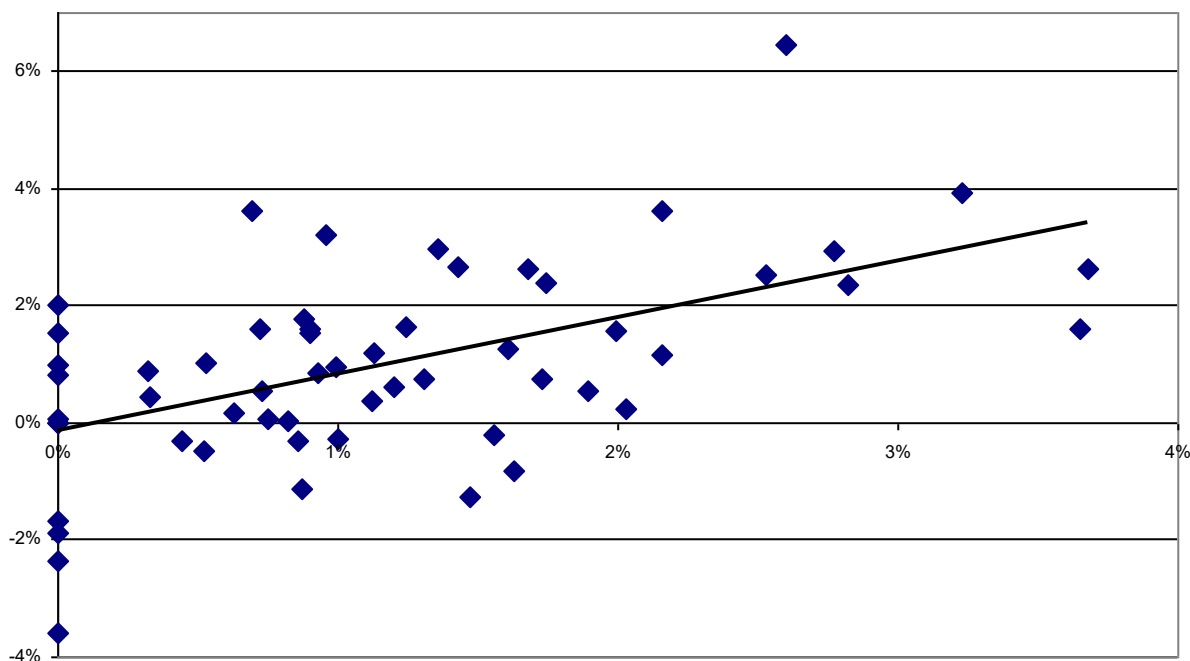


Рис. 5. Зависимость потерь КПРФ на выборах в Законодательное собрание Новосибирской области по сравнению с выборами в Совет депутатов Новосибирского района от результатов РЭП «Зеленые» на выборах в Законодательное собрание Новосибирской области. Точки соответствуют избирательным участкам. Прямая – линия регрессии

Для пары «Справедливая Россия» – «Новые люди» зависимость аппроксимируется регрессионной прямой с коэффициентом наклона 0,605 и отсекаемым отрезком 0,004. Из этих данных можно сделать вывод, что примерно 60% потерь «Справедливой России» связано с наличием в бюллетене по выборам в Законодательное собрание партии «Новые люди».

Для пары КПРФ – РЭП «Зеленые» зависимость аппроксимируется регрессионной прямой с коэффициентом наклона 0,972 и отсекаемым отрезком -0,001. Таким образом, потери КПРФ (1,3 п.п.) оказываются почти полностью покрываемыми за счет голосования за «Зеленых».

Другие районы Новосибирской области

Как отмечалось выше, в 11 районах Новосибирской области в выборах районных Советов участвовали одни и те же партии – четыре парламентские партии. Это Болотнинский, Доволенский, Каргатский, Купинский, Маслянинский, Мошковский, Северный, Сузунский, Татарский, Убинский и Чистоозерный районы. Для начала мы попробуем объединить данные об итогах голосования в этих районах и проанализировать их.

Здесь мы также видим, что три партии парламентской оппозиции на областных выборах получили более низкие результаты, чем на районных выборах (КПРФ на 3,0, ЛДПР на 3,8 и «Справедливая Россия» на 5,4 п.п.), что обусловлено присутствием в областном бюллетене дополнительно шести партий. А результат «Единой России» на областных выборах оказался немного выше (на 1,3 п.п.).

Всего в 11 районах было 409 избирательных участков. Для анализа мы первоначально отбрали 42, в том числе 8 участков, где разница в числе проголосовавших превышала 20, и 34 участка, где голосовало 50 избирателей и менее. Далее были исключены еще 12 участков с аномальными результатами. Результаты по оставшимся 355 участкам не сильно отличаются от результатов по всем участкам.

Коэффициенты корреляции между, с одной стороны, результатами непарламентских партий на выборах в Законодательное собрание и, с другой стороны, разностью между результатами парламентских партий и долей недействительных бюллетеней на муниципальных и региональных выборах (то есть потерями этих партий из-за наличия в бюллетене других партий) представлены в табл. 3.

**Коэффициенты корреляции между результатами непарламентских партий на выборах в
Законодательное собрание Новосибирской области
в 11 районах и потерями парламентских партий на областных выборах по сравнению
с муниципальными выборами**

Партия	РППСС	«Новые люди»	«За Правду»	«Родина»	«Зеленые»	«Партия Роста»
«Единая Россия»	0,190	0,217	0,180	-0,032	0,124	-0,017
КПРФ	0,291	0,185	0,032	0,155	0,054	0,095
ЛДПР	0,194	0,308	-0,024	-0,010	0,017	-0,026
«Справедливая Россия»	0,247	0,134	0,136	0,230	0,103	0,200
Недействительные бюллетени	0,184	0,173	0,052	0,091	0,090	0,073

Примечание: жирным шрифтом выделены значимые результаты ($p < 0,05$).

Как видно из таблицы, коэффициенты корреляции получились невысокие, но, тем не менее, в силу большого числа точек, среди них много значимых. И, глядя на таблицу, можно оценить, что РППСС и «Новые люди» отбирали голоса практически у всех парламентских партий, «За Правду» и «Зеленые» – в основном у «Единой России», «Родина» – в основном у КПРФ и «Справедливой России», «Партия Роста» – в основном у «Справедливой России».

Однако можно предполагать, что в отдельных районах ситуация различалась. Это видно, в частности, из табл. 4, где для каждого района (без исключенных участков) показаны потери парламентских партий и результаты трех непарламентских партий – РППСС, «Новые люди» и «Родины».

**Различия в результатах областных и районных выборов по районам
Новосибирской области, %**

Район	Результат в ЗС			Разность по району и области			
	РППСС	«Новые люди»	«Родина»	«Единая Россия»	КПРФ	ЛДПР	«Справедливая Россия»
Болотнинский	4,4	3,0	0,7	-3,6	3,9	3,2	5,0
Доволенский	6,6	2,3	2,6	-4,2	5,4	2,5	9,0
Каргатский	5,3	2,8	0,8	-1,3	4,8	3,8	2,5
Купинский	5,4	4,5	0,6	0,6	2,5	5,3	3,5
Маслянинский	4,0	3,1	0,3	-3,8	1,2	6,4	4,4
Мошковский	5,0	3,8	0,9	-2,3	3,0	5,7	5,4
Северный	5,6	7,6	0,6	-1,3	6,5	4,7	4,8
Сузунский	4,4	2,8	0,5	0,8	1,5	2,4	4,8
Татарский	4,5	3,0	0,5	-1,6	2,6	3,9	5,6
Убинский	5,8	4,0	0,9	-0,5	2,5	1,4	9,7
Чистоозерный	6,2	3,7	0,4	0,8	3,4	2,5	5,7

Мы видим, что различия между районами довольно существенные. Так, Доволенский район – единственный, где «Родина» получила существенный результат (с учетом исключенных участков 4,2%); в этом же районе лучший результат у РППСС, худший – у «Новых людей» и большие потери у «Справедливой России». В Северном районе наилучший результат у «Новых людей» и наибольшие потери у КПРФ. У ЛДПР наибольшие потери в Маслянинском районе. «Единая Россия» в трех районах на областных выборах понесла потери по сравнению с районными, а в восьми районах у нее на областных выборах лучший результат.

Попутно отметим, что исследование совмещенных выборов может пролить свет и на такой специфический вопрос, как роль первого места в избирательном бюллетене. На выборах районных Советов 13 сентября 2020 г. «Единая Россия» по жребию получила первый номер в четырех районах

– Купинском, Сузунском, Татарском и Чистоозерном. Случайно ли, что в этот ряд попали все три района, где «Единая Россия» получила на муниципальных выборах результат лучший, чем на выборах в Законодательное собрание? У «Справедливой России» первый номер был в Доволенском, Маслянинском, Северном и Убинском районах, при этом в Доволенском и Убинском у нее наибольшая разница между результатами районных и областных выборов.

Мы вычислили коэффициенты корреляции по 7 районам из 11 – кроме Доволенского, Каргатского, Северного и Убинского, где число участков менее 30 (от 32 в Болотнинском и Чистоозерном районах до 55 в Татарском районе). Значимыми получились положительные корреляции между:

- потерями «Единой России» и результатами РППСС в Мошковском (0,366) и Сузунском (0,486) районах;
- потерями «Единой России» и результатами «Новых людей» в Купинском (0,333) и Маслянинском (0,477) районах;
- потерями «Единой России» и результатами партии «За Правду» в Чистоозерном районе (0,432);
- потерями «Единой России» и результатами «Родины» в Татарском районе (0,378);
- потерями «Единой России» и результатами «Зеленых» в Купинском районе (0,435);
- потерями КПРФ и результатами РППСС в Болотнинском (0,429) и Мошковском (0,601) районах;
- потерями КПРФ и результатами «Зеленых» в Татарском районе (0,505);
- потерями ЛДПР и результатами РППСС в Купинском (0,444), Маслянинском (0,425) и Татарском (0,363) районах;
- потерями ЛДПР и результатами «Новых людей» в Купинском (0,341), Сузунском (0,415) и Татарском (0,361) районах;
- потерями «Справедливой России» и результатами РППСС в Сузунском (0,347) и Чистоозерном (0,382) районах;
- потерями «Справедливой России» и результатами «Новых людей» в Купинском (0,356) и Мошковском (0,423) районах;
- потерями «Справедливой России» и результатами партии «За Правду» в Маслянинском районе (0,433);
- потерями «Справедливой России» и результатами «Родины» в Маслянинском районе (0,356);
- потерями «Справедливой России» и результатами «Зеленых» в Мошковском районе (0,522);
- снижением доли недействительных бюллетеней и результатами РППСС (0,310), партии «За Правду» (0,300) и Партии Роста (0,304) в Купинском районе;
- снижением доли недействительных бюллетеней и результатами «Новых людей» в Сузунском (0,454) и Татарском (0,273) районах;
- снижением доли недействительных бюллетеней и результатами «Зеленых» в Чистоозерном районе (0,423).

Таким образом, мы видим, что в разных районах потери парламентских партий различным образом коррелируют с результатами непарламентских партий. Причины этого явления требуют дополнительного анализа.

В качестве иллюстрации на рис. 6 приведена зависимость потерь КПРФ от результатов РППСС в Мошковском районе. Она аппроксимируется регрессионной прямой с коэффициентом наклона 0,820 и отсекаемым отрезком -0,007. При этом потери КПРФ в Мошковском районе составляют 3,0%, а результат РППСС – 5,0%. Из этих данных можно сделать вывод, что в Мошковском районе РППСС отнимала голоса в основном у КПРФ.

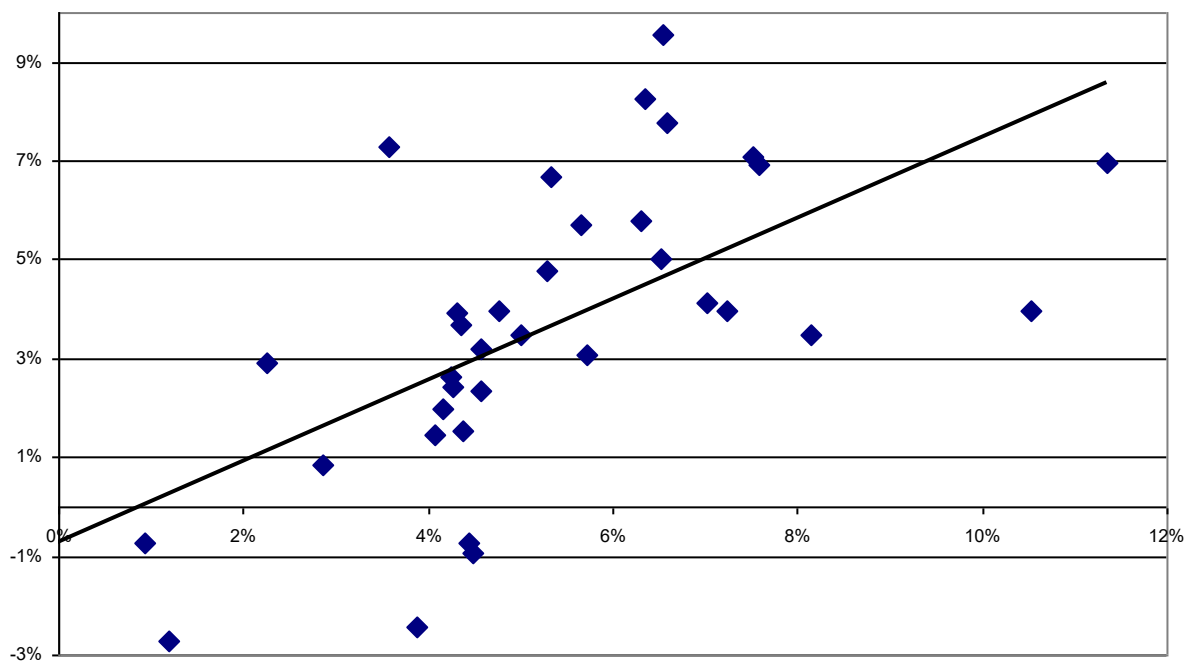


Рис. 6. Зависимость потерь КПРФ на выборах в Законодательное собрание Новосибирской области по сравнению с выборами в Совет депутатов Мошковского района от результатов РППСС на выборах в Законодательное собрание Новосибирской области. Точки соответствуют избирательным участкам. Прямая – линия регрессии

Калуга

В Калуге ситуация оказалась наиболее сложной. В выборах в Законодательное собрание участвовали 11 партий, в выборах городской Думы – 10. Но только 9 партий (четыре парламентские, «Новые люди», РППСС, «Коммунисты России», КПСС и «Партия Роста») участвовали в обеих кампаниях. Две партии («За Правду» и «Партия прямой демократии») участвовали только в областных выборах, а РОДП «Яблоко» – только в городских. Кроме того, на городских выборах в бюллетене была строка «против всех списков».

У большинства партий результаты на областных и городских выборах очень близки. Исключениями являются «Единая Россия» (разница 3,9 п.п.), КПРФ (1,2 п.п.), «Коммунисты России» (0,4 п.п.) и КПСС (-1,0 п.п.). При этом суммарный результат трех коммунистических партий на областных выборах составил 17,4%, а на городских – 16,8% (то есть разница всего 0,6 п.п.).

Разгадка различий в голосовании за коммунистов, возможно, кроется в последовательности их расположения в избирательном бюллетене. На областных выборах КПРФ имела первый номер, у «Коммунистов России» был третий номер, а КПСС занимала последнее, 11-е место. На городских выборах впереди шла КПСС (2-й номер), «Коммунисты России» были на 7-м, а КПРФ – на 8-м месте. Нетрудно предположить, что некоторая часть избирателей не пыталась разобраться в нюансах компартий, а голосовала за ту, которую первой увидела в бюллетене.

С другой стороны, у «Единой России» на городских выборах был первый номер, а на областных – второй, тем не менее, на городских выборах ее результат хуже.

Отметим также, что наличие в городском бюллетене строки «против всех» не сильно снизило долю недействительных бюллетеней – всего на 1,2 п.п., в то время как против всех городских списков голосовало 6,4%.

Всего в Калуге 156 избирательных участков. Мы сначала исключили 20, где разность между числом проголосовавших на областных и городских выборах превышала 20 человек. Далее были исключены 6 участков с высокими результатами РОДП «Яблоко» (12–21%) – это участки, относящиеся к округу № 24 по выборам Городской думы Калуги, где был избран кандидат от РОДП «Яблоко» А.Н.Колесников; на этих участках у «Единой России» результат на городских выборах был ниже на 6–12 п.п. Также исключен участок, где на городских выборах отмечен аномально высокий результат

«Коммунистов России» и одновременно большая разница у КПРФ. Исключение 27 участков мало повлияло на результаты, кроме РОДП «Яблоко» (ее результат снизился с 2,9 до 2,3%).

Большинство вычисленных нами коэффициентов корреляции оказались незначимыми. Но и те, которые превысили порог значимости, невелики. Таковы корреляция между потерями КПРФ на городских выборах по сравнению с областными и голосованием против всех списков на городских выборах (0,173), суммарными потерями трех компартий на городских выборах по сравнению с областными и результатом РОДП «Яблоко» на городских выборах (0,182), результатами партии «За Правду» на областных выборах и результатами РОДП «Яблоко» на городских (0,198), результатами «Партии прямой демократии» на областных выборах и результатами РОДП «Яблоко» на городских (0,184), разностями результатов «Коммунистов России» и КПСС (-0,225), разностями результатов КПРФ и суммы «Коммунистов России» и КПСС (-0,241).

Таким образом, картина получилась весьма нечеткая. Тем не менее, видно, что коммунистические партии отнимали голоса друг у друга, а за РОДП «Яблоко» на городских выборах хотя бы частично голосовали избиратели, которые на областных выборах поддержали коммунистов и новые партии.

Обсуждение результатов

Наши результаты показывают, что большая часть избирателей при совмещении выборов поддерживают одни и те же партии. Это вполне логично и соответствует различным теориям электро-рального поведения (Голосов, 2001: 223–253; The Routledge, 2018: 9–53).

Тем не менее, результаты одной и той же партии на совмещенных выборах редко совпадают полностью. Во вводной части мы обсуждали возможные причины этого явления: разный набор партий в бюллетенях, разное отношение к кандидатам, включенным в списки одной и той же партии на разных выборах, разное расположение партий в бюллетене, ошибки избирательных комиссий при подведении итогов голосования или сознательные манипуляции. Все эти факторы мы увидели в рассмотренных нами примерах.

В настоящей работе мы основное внимание уделяли исследованию связи между результатами партий, представленных только в одном бюллетене, и потерями партий, присутствовавших в двух бюллетенях. Для этого мы использовали корреляционный и регрессионный анализ. В одних случаях результаты получились достаточно тривиальными (связь голосования за «Родину» с потерями «Справедливой России» в Воркуте, связь голосования за КПСС с потерями «Коммунистов России» в Сыктывкаре), в других случаях – скорее неожиданными (связь голосования за РЭП «Зеленые» с потерями КПРФ в Новосибирском и Татарском районах).

Наиболее интересны данные, касающиеся четырех новых партий. «Новые люди» выступили достаточно успешно в большинстве регионов (Кынев, 2020: 25–26), при этом чаще всего они участвовали только в региональных выборах. Примером такого участия может служить Новосибирская область. Как показал наш анализ, в этом регионе «Новые люди» отбирали голоса практически у всех ведущих партий. Примерно то же самое можно сказать о партии «За Правду», хотя из-за более слабых результатов у нее реже наблюдались значимые корреляции.

О роли «Партии прямой демократии» мы можем судить только по выборам в Калуге, где у нее зафиксирована слабая, но значимая корреляция с РОДП «Яблоко», что неудивительно, учитывая либеральный имидж обеих партий.

Что касается «Зеленой альтернативы», то мы можем судить о ней на примере Республики Коми. В Воркуте мы видим явную связь голосования за новую партию с потерями «Единой России». В Сыктывкаре ситуация более сложная, в том числе и из-за выявленных аномалий; здесь больше похоже на то, что «Зеленая альтернатива» отнимала голоса у всех основных партий.

Отдельный интерес представляет ситуация с «Единой Россией». В Сыктывкаре и Воркуте, а также в трех районах Новосибирской области ее результаты на региональных выборах оказались ниже, чем на муниципальных, что можно объяснить наличием в региональном бюллетене дополнительных партий. В Калуге и большинстве районов Новосибирской области ситуация противоположная. Но если в Калуге городской бюллетень содержал строки, отсутствовавшие в областном (РОДП «Яблоко» и «против всех»), то в Новосибирской области такого фактора не было. Здесь можно думать, что сыграло роль разное отношение избирателей к областным и районным властям, но это предположение требует дополнительного изучения.

Также наше исследование дает пищу для размышлений о влиянии на итоги голосования расположения партий в бюллетене. Они связаны в том числе и с неоднократно высказанными обвинениями в манипуляциях при соответствующих жеребьевках (Кынев и др., 2017: 880–883). Этот вопрос также требует дальнейших исследований.

В целом можно сделать вывод, что исследования совмещенных выборов позволяют выявить ряд интересных явлений, связанных с электоральным поведением избирателей.

Список литературы / References

- Бузин, А. Ю. (2020) *Российские выборы: изнутри, снаружи, сбоку. Записки негосударственного человека*. Москва: КнигИздат. [Buzin, A.Yu. (2020) *Russian elections: inside, outside, on the side. Notes of a non-state person* [Rossiiskie vybory: iznutri, snaruzhi, sboku. Zapiski negosudarstvennogo cheloveka]. Moscow: KnigIzdat. (In Russ.)].
- Голосов, Г. В. (2001) *Сравнительная политология: учебник*. Санкт-Петербург: Издво Европ. ун-та. [Golosov, G. V. (2001) *Comparative Political Science: A Textbook* [Srvnitel'naya politologiya: Uchebnik]. Saint-Peterburg: European University Publishing House. (In Russ.)].
- Кынев, А. В. (2020) 'Запрос на перемены, низкая явка и трехдневное голосование', *Мониторинг региональных и местных выборов*, 13 сент. Доклад № 3. URL: https://liberal.ru/wp-content/uploads/legacy/files/articles/7668/Monitoring_Doklad_3_Kynev_konvertirovan.pdf (Дата обращения: 23 января 2021). [Kynev, A.V. (2020) 'Request for change, low turnout, and three-day voting' [Zapros na peremenu, nizkaya yavka i trekhdnevnoe golosovanie], *Monitoring of regional and local elections*, 13.09. Report No. 3. Available at: URL: https://liberal.ru/wp-content/uploads/legacy/files/articles/7668/Monitoring_Doklad_3_Kynev_konvertirovan.pdf (Accessed 23 January 2021) (In Russ.)].
- Кынев, А., Любарев А., Максимов А. (2017) *Как выбирала Россия – 2016. Результаты мониторинга избирательного процесса*. Москва: Фонд «Либеральная миссия». [Kynev, A., Lyubarev, A., Maksimov, A. (2017) *As Russia was chosen – 2016. Results of monitoring the electoral process* [Как vybirala Rossiya – 2016. Rezul'taty monitoringa izbiratel'nogo protsessa]. Moscow: The Foundation "Liberal mission". (In Russ.)].
- Любарев, А. Е., Ковин, В. С. (2017) 'Исследование совмещенных выборов: политические партии на выборах 2016 г. в Пермском крае', *Вестник Пермского университета. Политология*, 1, сс. 164–183. [Lyubarev, A. E., Kovin, V. S. (2017) 'The study of combined elections: political parties in the Perm region elections of 2016' [Issledovanie sovmeshchennykh vyborov: politicheskie partii na vyborakh 2016 g. v Permskom krae], *Review of Political Science*, 1, pp. 164–183. (In Russ.)].
- The Routledge Handbook of Elections, Voting Behavior and Public Opinion* (2018) Fisher, J., Fieldhouse, E., Franklin, M.N., Gibson, R., Cantijoch, M., and Wlezien, C. (eds). London and New York: Routledge.

Статья поступила в редакцию: 08.02.2021

Статья поступила в редакцию повторно, после доработки: 26.04.2021

Статья принята к печати: 30.04.2021

THE STUDY OF COMBINED ELECTIONS: REGIONAL AND MUNICIPAL ELECTIONS IN 2020

A. E. Lyubarev

A. E. Lyubarev, PhD in Law, Independent Researcher.
E-mail: lyubarev@yandex.ru (ORCID: 0000-0001-8527-8818).

Abstract

The paper analyzes the results of voting at the regional and municipal elections held simultaneously on September 13, 2020 on party lists in the cities of Syktyvkar and Vorkuta of the Komi Republic, the city of Kaluga of the Kaluga Region and in 12 districts of the Novosibirsk Region. The correlation and regression analysis methods are used to study the relationship between the results of political parties that participated only in regional elections and the difference in the results of other parties in municipal and regional elections. The reasons for the choice difference in regional and municipal elections are discussed: varying set of parties in the two ballots, arrangement of parties in the ballots, and attitude of voters to the candidates included in the lists of the same party in regional and municipal elections. It is shown that in different regions and even in different districts of the same region, the losses of the main parties are associated with voting for various small parties. The place of new parties ("New People", "For Truth", "Green Alternative", "Party of Direct Democracy") in the political spectrum of Russia is also discussed. The conclusion is made about the importance of the study of combined elections for political science.

Keywords: regional elections; municipal elections; combination of elections; political parties; electoral behavior; correlation analysis; regression analysis; Komi Republic; Kaluga region; Novosibirsk region.