

УДК-324:352(470.53)

**КОНКУРЕНТНОСТЬ НА ВЫБОРАХ В ПРЕДСТАВИТЕЛЬНЫЕ
ОРГАНЫ ВЛАСТИ В ГОРОДСКИХ ОКРУГАХ И МУНИЦИПАЛЬНЫХ
РАЙОНАХ ПЕРМСКОГО КРАЯ В 2012–2017 гг.¹***В. С. Ковин, Р. И. Петрова²*

С использованием методики определения эффективного числа кандидатов проанализирован уровень конкурентности избирательных кампаний по выборам депутатов представительных органов власти в муниципальных образованиях Пермского края второго уровня: в муниципальных районах и в городских округах. На основе ранее проведенных исследований конкурентности местных выборов на примере малых промышленных городов Пермского края была разработана типология округов с точки зрения их соревновательности, с учетом недействительных бюллетеней – ЭЧК(н): неконкурентные округа – до 2,5 кандидатов на округ, слабо-конкурентные – до 3,5 кандидатов, среднеконкурентные – выше 3,5. В данном случае, аналогичные пороговые значения используются применительно к оценке конкурентности избирательной кампании в муниципалитете в целом – среднее эффективное число кандидатов, которое вычисляется как среднее от ЭЧК(н) всех избирательных округов. Выявлено, что большая часть муниципальных избирательных кампаний относится к неконкурентным (12) или слабоконкурентным (20), где, с учетом «недействительных бюллетеней», соревновательность не превышает 3,5 кандидатов. К среднеконкурентным можно отнести лишь 7 избирательных кампаний, прошедших в Пермском крае в 2012–2017 гг. Уровень конкурентности на местных выборах зависит от разнообразия экономических акторов, корпоративных и иных элитных групп, конкурирующих кланов, наличия внешних игроков, социально активных локальных групп, иных оппонентов районной администрации, что, в свою очередь, создает условия для более активного участия в выборах местных депутатов различным кандидатам.

¹ Статья подготовлена при финансовой поддержке РФФИ в рамках проекта 16-46-590376 «Депутатский корпус локальных legislатур в Пермском крае: основные характеристики и типологические образы».

² Ковин Виталий Сергеевич – кандидат исторических наук, старший научный сотрудник отдела по исследованию политических институтов и процессов Пермского федерального исследовательского центра УрО РАН. E-mail: kovinvt@gmail.com.

Петрова Регина Игоревна – магистр политологии, старший лаборант-исследователь отдела по исследованию политических институтов и процессов Пермского федерального исследовательского центра УрО РАН, ассистент кафедры политических наук ПГНИУ. E-mail: rance.regina@mail.ru.

© Ковин В. С., Петрова Р. И., 2017

Ключевые слова: эффективное число кандидатов; муниципальные избирательные кампании; локальная политика; представительные органы власти.

Пермский край как площадка для изучения специфики местных выборов

В предыдущей статье «Методика анализа конкурентности на местных выборах (на примере промышленных «малых городов» Пермского края)» [7] нами был предложен подход к расчету уровня конкуренции для местных выборов. Прежде всего, речь шла о выборах депутатов представительных органов муниципальных образований, т.н. «второго» или «верхнего» уровня местной власти – муниципальных районов и городских округов.

Актуальность данной исследовательской задачи объясняется тем, что в условиях сложившегося политического режима, зачастую, именно на локальном уровне российской политики чаще всего случаются «электоральные сюрпризы», а результаты выборов выглядят не столь однозначно предопределенными как на региональном уровне. В 2017 г., в единый день голосования 10 сентября, эту черту современной российской политики, на фоне абсолютно предсказуемых результатов выборов 16 губернаторских кампаний, достаточно ярко продемонстрировали сравнительно неожиданные итоги муниципальных выборов в Москве.

Между тем вычленить собственно локальную составляющую местных выборов оказывается не так просто. Локальная политика тесным образом интегрирована в региональные политические процессы [11], а местные выборы, особенно в условиях проведения единого дня голосования, зачастую «оказываются в тени более значимых общенациональных и региональных избирательных кампаний, подчиняются их задачам, повестке и логике» [7]. Так, например, произошло с выборами депутатов Пермской городской думы в 2016 г., когда эта избирательная кампания совпала с выборами депутатов Государственной думы Российской Федерации и депутатов Законодательного собрания Пермского края и была фактически полностью, в том числе информационно и политтехнологически, в них интегрирована [6]. В подобных условиях оценить общественно-политическую напряженность и конкурентность собственно локальных выборов, характер погруженности избирателей в местную предвыборную повестку и уровень реального участия в местных выборах, представляется достаточно сложно.

Нами в предыдущих статьях уже отмечалось, что Пермский край в этой связи является достаточно интересной площадкой для отработки методик и методологии изучения локальной политики и специфики местных выборов. С одной стороны, в период с президентских выборов в марте 2012 г. и до единого дня голосования 2016 г. (далее ЕДГ-2012, ЕДГ-2016 и т.п.) в Пермском

крае проходили исключительно местные выборы [7]. Всего в ЕДГ-2012, который проводился еще в октябре месяце, состоялось голосование в 19 муниципальных районах Пермского края, а всего прошло около 70 избирательных кампаний различного уровня. В ЕДГ-2013, который был перенесен уже на сентябрь месяц, состоялось более 300 муниципальных выборов: 6 выборов глав муниципальных районов, 10 глав административных центров районов, в 3 районах переизбирались депутаты Земских собраний, в 23 – депутаты районных центров, на более чем 250 основных выборах переизбирались главы и депутаты органов местного самоуправления городских и сельских поселений. Во многих территориях прошли также различные дополнительные и повторные выборы в местные представительные органы власти. В ЕДГ-2014 г. – прошло 35 основных выборов в органы местного самоуправления Пермского края, а в ЕДГ-2015 г. – 16 основных выборов депутатов.

С другой стороны, в ЕДГ-2016 одновременно с «большими выборами» (депутатов Государственной думы РФ и Законодательного собрания Пермского края) состоялись основные выборы представительных органов лишь в 26 муниципальных районах, городских округов, а также административных центров районов, а в ЕДГ-2017 (когда впервые за 17 лет состоялись выборы губернатора Пермского края) – лишь 10. Таким образом, основная масса пермских муниципальных выборов не была поглощена выборами с более «высокой повесткой» и может быть статистически и политически проанализирована в «чистом виде» в контексте развития данных местных сообществ и региональной политики управления территориями в целом. В то же время «совмещенные выборы» марта 2012 г., сентября 2016 и 2017 гг. позволяют оценить характер влияния этого совмещения на конкурентность и другие параметры местных выборов (например, активность избирателей). Кроме того, после 2014 г. в регионе были отменены выборы глав муниципальных образований, которые также обычно совмещались с выборами местных депутатов, что, как минимум, сказалось на снижении активности избирателей на местных выборах [5], но, в то же время, стимулировало местные и региональные элиты уделять больше внимания выборам депутатов представительных органов власти [11].

Таким образом, три электоральных сезона с осеннего ЕДГ-2012 по ЕДГ-2015 гг. местные выборы и локальная политика находились в центре региональной политической повестки, по крайней мере, во время самих избирательных кампаний. Что само по себе также актуализировало внимание пермских исследователей к локальной политике, стимулировало рост числа публикаций по данной тематике [8].

Типология муниципальных образований Пермского края по уровню конкурентности местных выборов на основе μ ЭЧК(н)

Проведенный нами статистический анализ результатов выборов в малых промышленных городах Пермского края за период 2012–2015 гг. показал, что для оценки уровня конкурентности местных выборов наиболее приемлемым является вычисление эффективного числа кандидатов (формула Лааксо-Таагеперы [13]), которое помимо вклада отдельных кандидатов также должно учитывать число т.н. «недействительных бюллетеней» – ЭЧК (н) [7]. Связано это с тем, что на местных выборах при невысокой явке избирателей, при большом весе каждого голоса, более тесной связи избирателей с кандидатами, намерение испортить бюллетень (при отсутствии графы «против всех») и сделать его недействительным превращается не только в форму протеста [12], но и в одну из реальных альтернатив при голосовании, фактически еще в одного «кандидата».

Всего с 2012 по 2017 гг. в Пермском крае состоялось 53 местных избирательных кампаний по выборам депутатов в 52 представительных органа власти в муниципальных образованиях второго уровня: в муниципальных районах и в городских округах¹. В городских округах Губахе и Лысьве, а также в Октябрьском, Суксунском, Чернушинском районах² за данный период прошли уже по две избирательные кампании. На муниципальных выборах в Пермском крае преимущественно используется мажоритарная избирательная система с голосованием по одномандатным и многомандатным избирательным округам. Лишь в городских округах г. Лысьва и Губаха в 2012 г., в Кунгуре в 2013 г. и в Перми в 2017 г. использовалась смешанная система выборов. В 20 муниципалитетах на прошедших выборах использовались только одномандатные округа (городские округа: Пермь, Березники, Губаха 2017, Кудымкар, Лысьва 2017, Соликамск; муниципальные районы: Александровский, Березовский, Краснокамский, Красновишерский, Нытвенский, Октябрьский 2012, Ординский, Пермский, Соликамский, Суксунский, Чайковский, Чердынский, Чернушинский, Чусовской). В 15 территориях использовались

¹ В 2012 г. в Чернушинском районе выборы депутатов Земского собрания прошли фактически в две избирательные кампании: в марте 2012 г., одновременно с выборами Президента, состоялось голосование в 13 из 19 одномандатных избирательных округов, спустя полгода в октябре 2012 г. состоялось отложенное голосование по остальным шести округам (с новым набором кандидатов, при новой региональной администрации, не совмещенные с другими выборами). Поэтому, в рамках наших расчетов, принято решение разделить эти выборы на две самостоятельные избирательные кампании. Напротив, по Октябрьскому району, где произошла схожая ситуация – выборы депутатов районного собрания в декабре 2011 г. были совмещены с выборами депутатов Госдумы, но в 7 из 15 округов голосование удалось провести только в марте 2012 г. – принято решение рассматривать как единую избирательную кампанию.

² В Чернушинском районе выборы прошли в 2012 и в 2014 гг. в результате сложения полномочий части депутатов.

только многомандатные округа (ЗАТО «Звездный», Верещагинский, Гайнский, Гремячинский, Карагайский, Кишертский, Кизеловский, Кочевский, Кудымкарский, Октябрьский 2017, Осинский, Оханский, Уинский, Частинский, Юрлинский районы). В остальных 28 случаях сочетались одномандатные и многомандатные округа. Только в 10 территориях многомандатные округа имеют одинаковую численность мандатов.

Использование многомандатных округов создает дополнительные сложности для вычисления эффективного числа кандидатов (ЭЧК). В мажоритарных округах соперники конкурируют за единоличную победу, за единственный мандат, а избиратели имеют один голос. Тем самым, оппоненты как бы отбирают у лидера голоса всех потенциальных избирателей, что приводит к дисперсии, к разбросу голосов. Чем больше они в состоянии оттянуть голосов друг у друга, тем более они конкурентоспособны. Логика конкурентной борьбы в многомандатных округах несколько иная: проходных мест больше одного, в номинальном выражении конкурирующих кандидатов, как правило, больше, чем в одномандатных округах, поскольку должен выдерживаться принцип альтернативности выборов (в пятимандатном избирательном округе кандидатов должно быть не менее шести). При этом, важно не столько опередить всех, сколько убедить прийти на выборы своих, пусть даже немногочисленных избирателей, но в таком количестве, которого бы оказалось достаточно, чтобы попасть в заветную квоту распределяемых мандатов, либо необходимо убедить избирателя отдать один из имеющихся у него голосов за тебя¹. Также стоит помнить, что при одновременном проведении выборов в округах с различной численностью замещаемых мандатов, избиратели всего муниципалитета имеют такое количество голосов, сколько заполняется мандатов в наименьшем по их численности округе, т.е. если, как например в Усольском районе Пермского края, из 7 избирательных округов в одном из них заполняется лишь один мандат, то все избиратели района, в том числе, и в трех- и четырехмандатных округах, исходя из принципа равенства, имеют по одному голосу. Эти нюансы также накладывают отпечаток на характер конкуренции, и их необходимо учитывать при расчетах эффективного числа кандидатов на местных выборах. Фактически в ситуации с многомандатными округами,

¹ Что, кстати, не всегда просто сделать. Политтехнологи и кандидаты, участвующие в выборах в многомандатных округах, особенно в сельских поселениях, часто отмечают, что далеко не все избиратели понимают, каким именно количеством голосов они распоряжаются. Характерный казус произошел на выборах 17 сентября 2017 г. в Ненецком автономном округе на выборах в Великовисочный сельсовет по пятимандатному избирательному округу: победил кандидат, набравший один голос. Всего в выборах участвовало 7 кандидатов, причем двое из них набрали 0 голосов. В Ненецком округе на выборах победил кандидат с одним голосом // АиФ-Архангельск. 13 сентября. [Электронный ресурс] http://www.arh.aif.ru/politic/v_neneckom_okruge_na_vyborah_pobedil_kandidat_s_odnim_golosom(дата обращения: 01.10.2017)

в которых имеется хоть один одномандатный округ и, соответственно, каждый избиратель распоряжается одним голосом, определение результатов голосования весьма напоминает голосование по пропорциональной системе: также происходит отсекание победителей и проигравших, но не на основе преодоления или непреодоления определенного законом «заградительного барьера», а на основе попадания в первую двойку, тройку, четверку или пятерку кандидатов. В ситуации, когда избиратель на выборах с использованием исключительно многомандатных округов обладает более одного голоса, формула ЭЧК перестает корректно работать. Таких избирательных кампаний с 2012 по 2017 гг. прошло 15, к сожалению, мы вынуждены опустить их из нашего анализа. Всего мы используем 39 избирательных кампаний.

Предыдущий анализ позволил нам предложить типологию округов с точки зрения их соревновательности, с учетом недействительных бюллетеней – ЭЧК(н): неконкурентные округа – до 2,5 кандидатов на округ, слабо-конкурентные – до 3,5 кандидатов, средне-конкурентные – выше 3,5. Аналогичные пороговые значения используются применительно к оценке конкурентности избирательной кампании в муниципалитете в целом – среднее эффективное число кандидатов или μ ЭЧК(н), которое вычисляется как среднее от ЭЧК(н) всех избирательных округов (см. табл. 1).

Таблица 1

Рейтинг конкурентности муниципальных избирательных кампаний по μ ЭЧК(н)

Год	Избирательные кампании по выборам депутатов МО второго уровня (район, городской округ)	Среднее эффективное число кандидатов – μ ЭЧК(н)	Средняя явка	Избирательные округа (число округов – число мандатов)
2012	Губаха	1,44	25,65%	10-1
2015	Соликамский	1,64	44,92%	15-1
2014	Сивинский	1,66	21,93%	4-1; 1-2; 3-3
2017	Губаха	1,81	50,98%	20-1
2015	Березники	1,88	14,87%	25-1
2014	Пермский	2,10	26,35%	19-1
2014	Ильинский	2,18	29,61%	13-1; 3-2
2012	Чернушинский 03.2012	2,21	60,67%	13-1
2015	Чердынский	2,29	21,28%	15-1
2014	Чернушинский	2,40	33,27%	19-1
2012	Суксунский	2,49	57,99%	15-1

Окончание табл. 1

Год	Избирательные кампании по выборам депутатов МО второго уровня (район, городской округ)	Среднее эффективное число кандидатов – мЭЧК(н)	Средняя явка	Избирательные Округа (число округов – число мандатов)
2012	Суксунский	2,49	57,99%	15-1
2014	Березовский	2,50	31,09%	16-1
2014	Кунгурский	2,51	28,10%	4-1; 4-2; 3-3
2012	Чернушинский 10.2012	2,58	32,35%	6-1
2012	Октябрьский	2,68	55,33%	15-1
2015	Горнозаводский	2,68	14,52%	7-1; 1-2; 1-3; 1-5
2014	Ординский	2,71	28,24%	15-1
2013	Кунгур	2,72	30,66%	11-1
2015	Краснокамский	2,73	26,31%	15-1
2015	Еловский	2,76	41,11%	8-1; 2-2; 1-3
2013	Красновишерский	2,81	21,09%	16-1
2015	Большесосновский	2,90	44,68%	10-1; 3-2
2016	Добрянский	2,94	34,75%	17-1
2016	Чусовской	3,05	36,98%	25-1
2015	Бардымский	3,06	45,51%	13-1; 1-2
2016	Соликамск	3,08	32,49%	25-1
2016	Кудымкар	3,09	36,62%	15-1
2014	Нытвенский	3,19	25,43%	19-1
2013	Александровский	3,38	35,16%	15-1
2016	Чайковский	3,39	35,09%	13-1; 1-2
2014	Куединский	3,41	36,20%	4-1; 4-2; 1-3; 1-4
2013	Усольский	3,54	30,67%	1-1; 1-2; 2-3; 1-4
2012	Лысьва	3,96	32,42%	10-1
2017	Лысьва	3,96	37,77%	20-1
2016	Пермь	3,97	33,97%	22-1
2015	Очерский	4,01	24,08%	3-1; 4-3
2015	Юсьвинский	4,09	23,67%	4-1; 1-2; 1-4; 1-5
2016	Косинский	5,74	36,95%	1-1; 2-2; 2-5

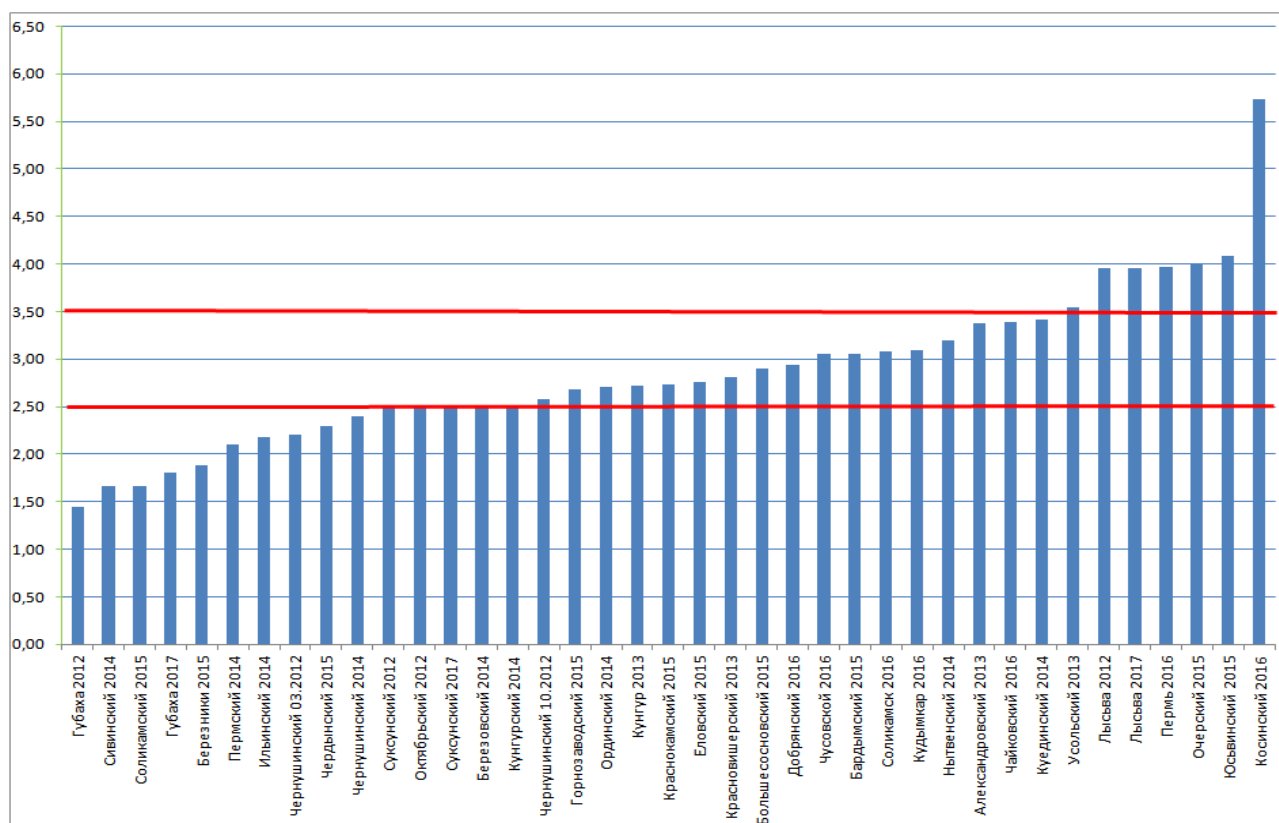
Согласно полученным данным большая часть муниципальных избирательных кампаний относится к неконкурентным (12) или слабоконкурентным (20), где, с учетом «недействительных бюллетеней», соревновательность не превышает 3,5 кандидатов. К среднеконкурентным с определенными оговор-

ками можно отнести лишь 7 избирательных кампаний. (см. диаграмму 1). Естественно, что в рамках каждой избирательной кампании есть более или менее конкурентные округа, тем не менее, индекс достаточно точно отражает ситуацию в том или ином регионе в целом. Значимые отклонения в 3 и более единицы между наиболее и наименее конкурентными округами случаются, в основном, в территориях с «разномандатными» округами. Например, в Юсьвинском районе почти 6,5 единиц между наименее конкурентным округом (1,69 ЭЧК(н)), где разыгрывался один мандат, и наиболее конкурентным (8,13 ЭЧК (н)), где выдвинулось 14 человек и разыгрывалось 4 мандата. Схожая ситуация в Косинском, Еловском, Горнозаводском и Очерском районах.

Также о корректности средних значений ЭЧК(н) свидетельствуют и близкие значения в тех муниципалитетах, где за данный период прошли уже две избирательные кампании, но социально-экономическая и общественно-политическая ситуации принципиально не поменялись: го. Губаха -1, 44 в 2012 г. и 1,81 в 2017 г.; Чернушинский район – 2,21, 2,58 в 2012 г. и 2,40 в 2014 г.; Суксунский район – 2,49 в 2012 и в 2017 гг.; го.Лысьва – те же 3,96 в 2012 и 2017 гг.

Диаграмма 1

Выборы депутатов представительных органов муниципальных районов и городских округов Пермского края по среднему уровню конкурентности (μ ЭЧК (н))

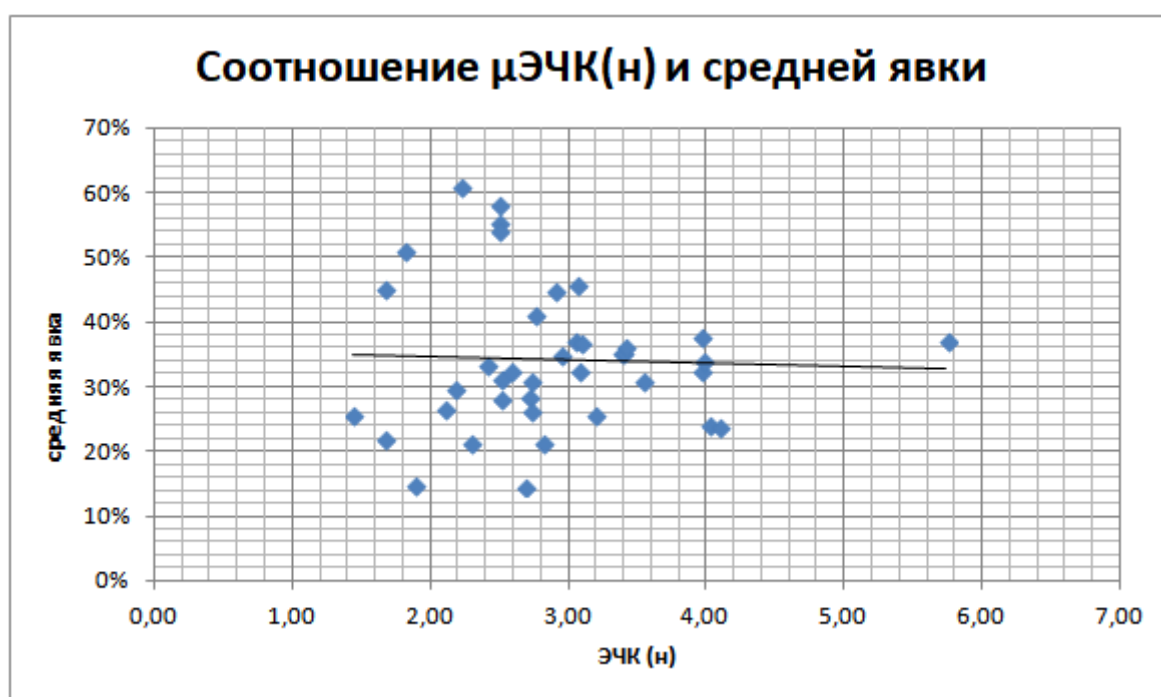


Соотношение конкурентности и активности избирателей на местных выборах в представительные органы власти

Считается, что конкурентность и наличие большого количества кандидатов, являются одними из важнейших факторов, которые влияют на активность избирателей. На первый взгляд представляется, что прошедшие в течение пяти лет местные выборы в Пермском крае не подтверждают данное предположение. График соотношения среднего ЭЧК(н) и средней явки на всех прошедших в 2012–2017 гг. муниципальных выборах второго уровня не устанавливает значимой зависимости между этими показателями (см. График 1), линия тренда скорее свидетельствует об обратном.

График 1

Соотношение μ ЭЧК(н) и средней явки на выборах депутатов представительных органов власти в Пермском крае в 2012–2017 гг.

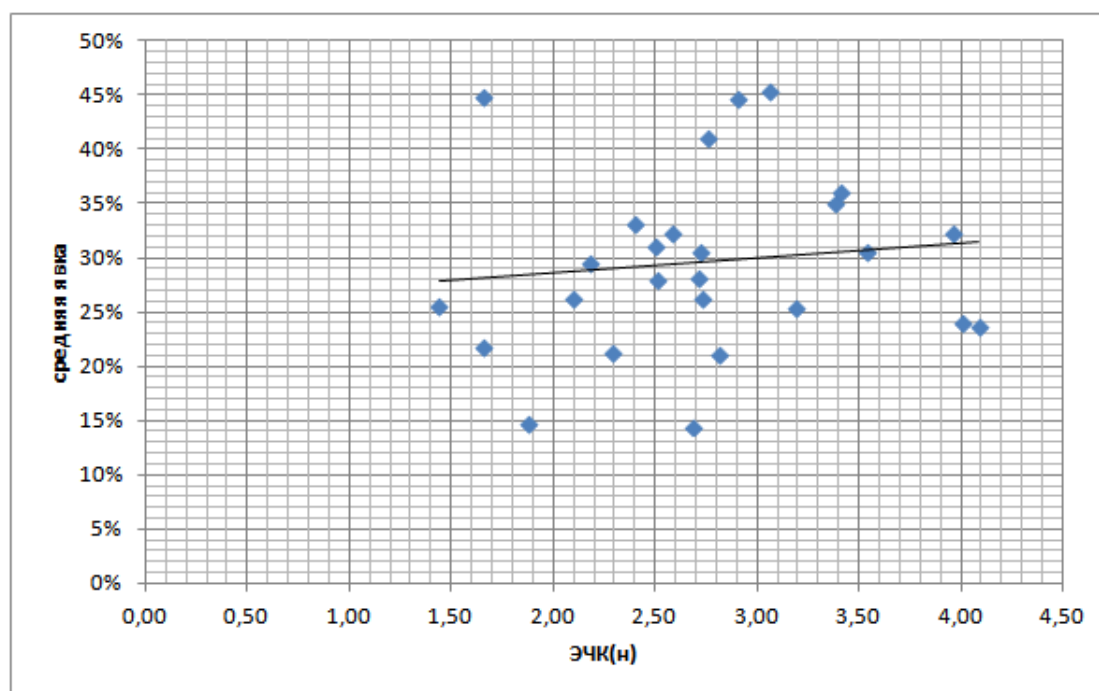


Но если выделить из общего массива данных исключительно «муниципальные избирательные кампании», т. е. те, которые не были совмещены с выборами федеральных и региональных органов власти (март 2012 г. – выборы Президента России, 2016 г. – выборы Государственной думы и Законодательного собрания Пермского края; 2017 г. – выборы губернатора Пермского края), то картина получится несколько иная (см. график 2). Большая конкурентность на местных выборах, большее количество реальных претендентов на депутатское кресло, стимулируют активность избирателей. К тому же, как показывает ряд исследований пермской локальной политики, за различными

кандидатами стоят разные местные группы интересов (местные «промышленники», «муниципалы», «предприниматели», «регионалы», «инициативные группы», «бюджетники», «коммунальщики» и т.п.) [3], которые стремятся мобилизовать близкий им электорат. Чем более разнообразна социально-экономическая среда в территории, чем больше различных акторов действуют в местном общественно-политическом пространстве, чем менее консолидирована местная элита, и чем она более, в силу тех или иных причин, фрагментированна, тем, как правило, формируется более конкурентная электоральная ситуация, которая и стимулирует участие избирателей в голосовании. При этом, стоит оговориться, что, в целом, федеральные и региональные выборы, особенно выборы исполнительной власти, привлекают внимание большего количества избирателей, чем муниципальные кампании, вне зависимости от их конкурентности.

График 2

Конкурентность и явка на выборах депутатов, не совмещенных с федеральными и региональными избирательными кампаниями



Если отдельно рассматривать типы избирательных кампаний (неконкурентные, слабоконкурентные, среднеконкурентные), то обращает на себя внимание, что наибольшее влияние конкурентность оказывает на активность избирателей в слабоконкурентных кампаниях (от 2,5 до 3,5 эффективных кандидатов) (см. графики 3 и 4).

График 3

Типы избирательных кампаний

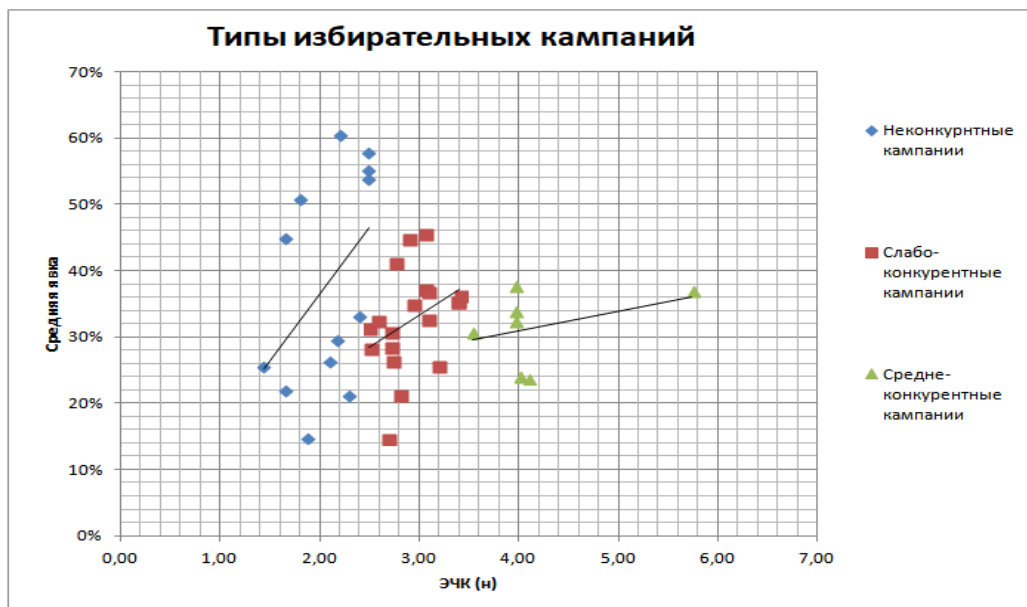
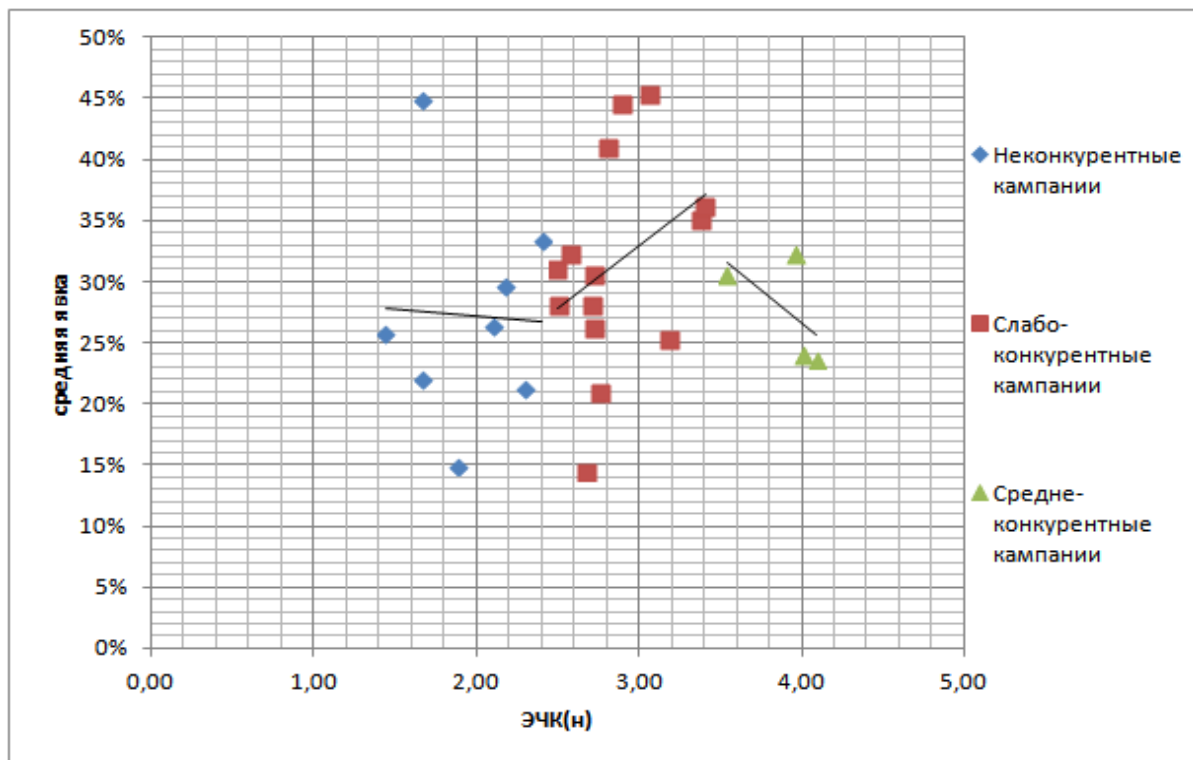


График 4

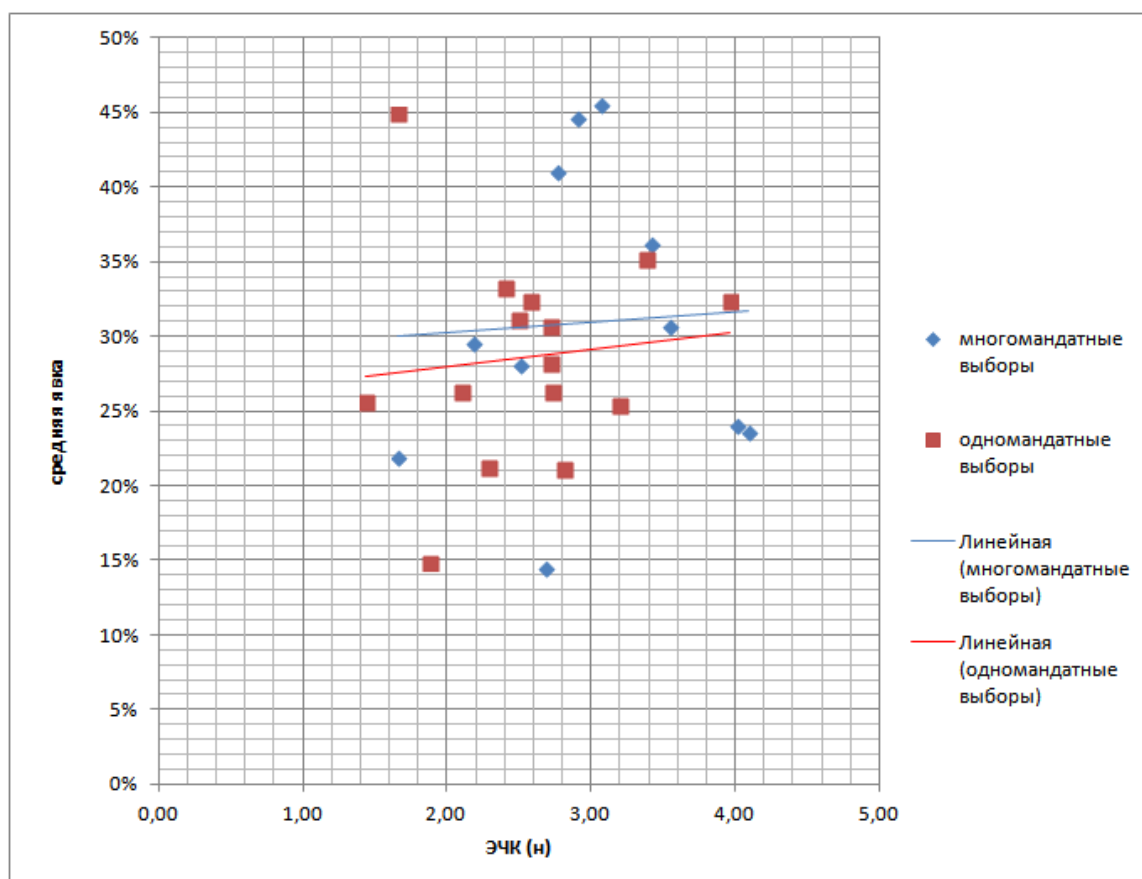
Конкурентность на выборах депутатов, не совмещенных с федеральными и региональными избирательными кампаниями



Многомандатные округа демонстрируют проявление несколько большего интереса избирателей к выборам, даже при наличии одного голоса. Объясняется это, скорее всего, тем, что в большинстве своем выборы с использованием многомандатных округов организуются в сельских районах с традиционной электоральной культурой поведения избирателей, а одномандатные округа характерны для городских поселений, население которых более индивидуализированно и рационально в части отношения к выборам.

График 5

**Выборы в многомандатных и одномандатных избирательных округах
вне совмещения с федеральными и региональными
избирательными кампаниями**



Конкуренность местных выборов как проявление фрагментированности локальной политики

Обращает на себя внимание динамика роста конкурентности на местных выборах в 2015 и 2016 гг. по сравнению с 2013 и 2014 гг. (см график 6 и диаграмму 2). По данным Пермской краевой избирательной комиссии в 2013

г. на 2 400 всех разыгрываемых депутатских мандатов выдвинулось 4 937 кандидатов, что номинально составило в среднем 2,05 кандидатов на один мандат. В 2014 г. ситуация улучшилась, но незначительно – номинальных 2,7 кандидатов на один мандат. Данное резкое снижение конкурентности пермских выборов в 2013–2014 гг. наблюдатели связывали с ужесточением требований избирательного законодательства к регистрации кандидатов, но в большей степени с крайне жесткой и консервативной политикой в отношении местных элит, проводившейся в тот период со стороны администрации губернатора В.Басаргина и ее главы А.Фролова. Лишь смена приоритетов внутренней региональной политики, вместе со сменой руководства региональной администрации, способствовали росту конкурентности пермских муниципальных выборов в 2015–2016 гг.

График 6

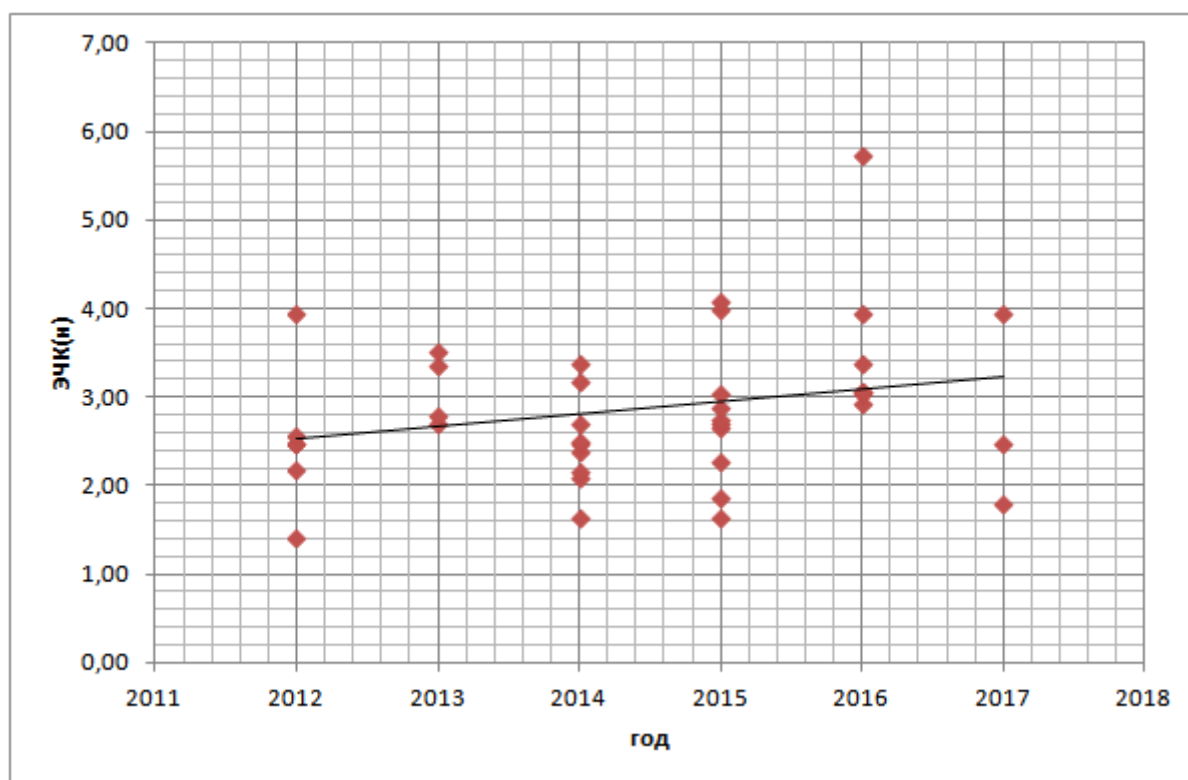
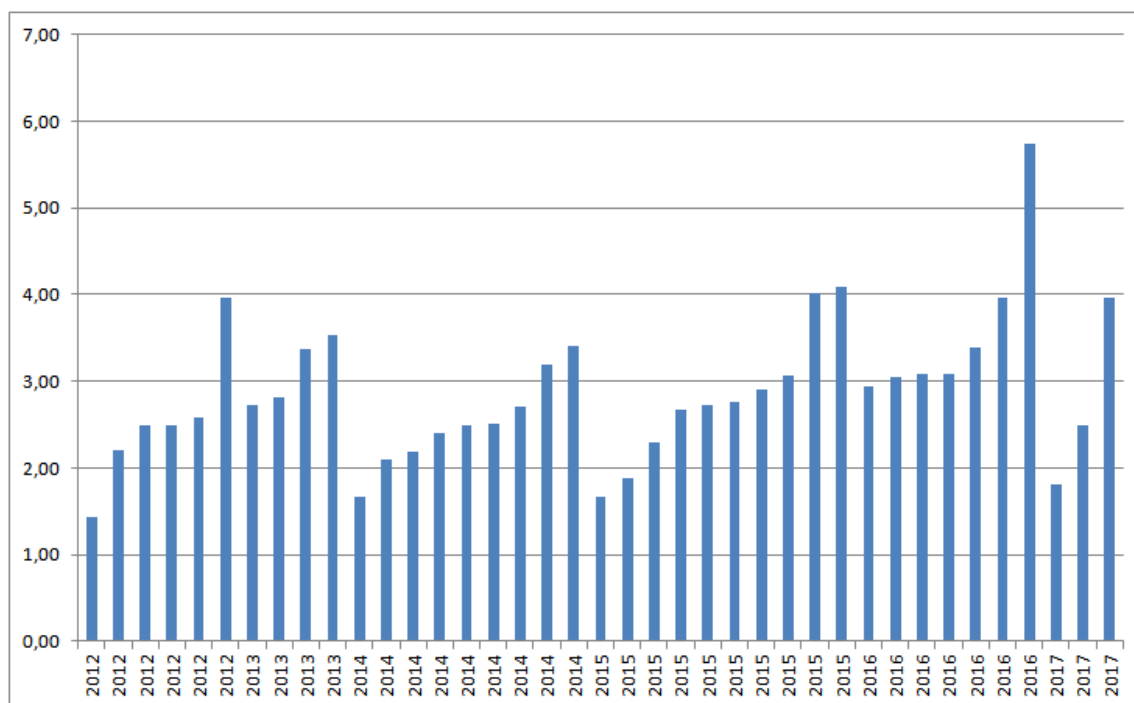
Распределение средних ЭЧК(н) по годам

Диаграмма 2

Распределение средних ЭЧК(н) по годам

Избирательные кампании в городских округах Пермского края равномерно распределились по типам конкурентности выборов (см. табл. 2) и в целом соответствуют представлениям о качественном составе политических акторов, участвующих в местной локальной политике на данных территориях [2].

Таблица 2

μЭЧК(н) в избирательных кампаниях городских округов

Избирательные кампании	μЭЧК(н)	Избирательные округа
Губаха 2012	1,44	10-1
Губаха 2017	1,81	20-1
Березники 2015	1,88	25-1
Кунгур 2013	2,72	11-1
Соликамск 2016	3,08	25-1
Кудымкар 2016	3,09	15-1
Лысьва 2012	3,96	10-1
Лысьва 2017	3,96	20-1
Пермь 2016	3,97	22-1

Логично, что наиболее конкурентной выглядит ситуация, сложившаяся на выборах в Пермскую городскую думу в 2016 г. Пермь как столица региона является средоточием политических интересов разного уровня, политических и иных противоречий и конфликтов. Пермская городская и региональная элиты весьма фрагментированны. К тому же, пожалуй, только здесь региональные отделения политических партий могут претендовать на роль формальных участников политического процесса на локальном уровне. Даже на фоне федеральной и региональной избирательных кампаний 2016 г., местные выборы в Перми смогли привлечь к себе внимание как избирателей, так и внешних наблюдателей [5;6]. Большинство избирательных округов по выборам депутатов Пермской городской думы могут быть отнесены, как минимум, к среднеконкурентным (табл. 3). Наибольшее число эффективных кандидатов отмечено в округах 16, 20, 12, 18, что объясняется, скорее всего, не особым разнообразием выбора, предъявленного избирателям, а относительной слабостью основного претендента на депутатское кресло из числа представителей «Единой России». Что, в свою очередь, стимулирует приток в эти округа других претендентов. Также конкурентная ситуация сложилась и в пропорциональной части выборов, где 5 партийных списков реально боролись за прохождение в Думу. В итоге ЭЧП (эффективное число партий) составило 4,26, а в ПГД впервые прошли представители 5 партий (ЕР, СР, ЛДПР, КПРФ и «Яблоко»).

Таблица 3

**Конкурентность в избирательных округах на выборах депутатов
Пермской городской думы 2016 г.**

№ избирательного округа	μЭЧК(н)
2	2,43
10	2,63
1	2,82
8	3,17
6	3,26
4	3,34
19	3,44
14	3,45
3	3,61
5	3,66
7	3,82
17	3,91

Окончание табл. 3

№ избирательного округа	μЭЧК(н)
21	4
22	4,08
9	4,18
13	4,67
15	4,78
11	4,85
16	5,08
20	5,15
12	5,52
18	5,65

Как уже отмечалось, среди других относительно конкурентных территорий Пермского края выделяется Лысьвинский городской округ, где на протяжении многих лет идет активная политическая борьба между представителями нескольких корпоративных групп, в центре которой находилось противостояние между менеджментом местных промышленных предприятий и муниципальной администрацией [2]. Отсутствие очевидно доминирующего игрока позволяет вклиниваться в электоральную борьбу и другим акторам. Введение смешанной системы выборов в 2012 г. также стимулировало участие в выборах региональных отделений политических партий – ЭЧП 3,52. В 2017 г. от этой схемы было решено отказаться и конкурентность свелась к противостоянию в одномандатных округах.

В г. Кунгуре в 2010-е гг. постепенно наблюдается снижение остроты противостояния между местными элитными группами, которая была характерна для города в 2000-е гг. Клановость была значимой чертой городской политической жизни Кунгура в течение нескольких электоральных циклов. В городе, где нет доминирующей экономической силы, нет крупных промышленных предприятий, на протяжении нескольких электоральных циклов локальные элитные группы, руководимые местными лидерами, имели сопоставимый потенциал влияния и сменяли друг друга у власти (группа Романа Кокшарова и Амира Махмудова). Однако ограниченность ресурсов у одной из сторон и использование административных возможностей у другой (в том числе и за счет вмешательства региональной власти) привело к искусственному снижению конкурентности на выборах в местную легислатуру в 2013 г. [9]. В электоральном плане половина из 10 избирательных округов оказались неконкурентными, лишь в одном округе (№ 4) развернулась относительно острая борьба (ЭЧК-4,6). По пропорциональной части выборов, после недо-

пуска списка партии «Российский общенародный союз», возглавляемого Амиром Махмудовым, конкурентность также оказалась на низком уровне – ЭЧП 2,62. Схожая ситуация складывается и в центре Коми-Пермяцкого округа в г.Кудымкаре, где также на протяжении нескольких электоральных циклов нет очевидно доминирующей экономической и политической группы. Лишь 4 из 15 округов на местных выборах в 2016 г. относятся к неконкурентным, а в других четырех округах избиратели разделили свои предпочтения между 3,5-4,5 кандидатами.

Несколько иная ситуация сложилась в г. Соликамске, где промышленный и политический профиль города определяют крупные заводы: один принадлежит корпорации «Уралкалий» (группа «калийщики»), второй – «Соликамскбумпром» («бумажники»). Промышленные группы претендуют на активную роль в местной легислатуре, при этом, поскольку город буквально разделен на части и работники заводов живут и голосуют в разных районах, то значительная часть округов фактически распределены между этими основными игроками (примерно $\frac{1}{2}$ из 25 округов). За оставшиеся борются различные «третьи силы» в лице местной администрации и независимых предпринимателей. После выборов 2016 г. в городской легислатуре сложилась паритетная ситуация, что привело к крайне острой политической борьбе на довыборах в двух округах (№1 – ЭЧК(н) 3,60 и №12- ЭЧК(н) 3,641) в 2017 г.[10], от исхода которых зависело, кто установит контроль за городской думой.

Наконец городские округа Губахи и Березников – классические примеры, когда крупные промышленные предприятия («химики» и «калийщики») устанавливают полный контроль над общественно-политической жизнью в территории. В результате конкуренция на выборах фактически исчезает. В Губахе в 2017 г. 16 из 20 округов имеют значение ЭЧК(н) менее 2 (в 2012 все 10 округов от 1,13 до 1,76), и только один более 2,5. В Березниках в 23 из 25 округов ЭЧК(н) меньше 2,5. Типичной является схема выборов с двумя кандидатами, один из которых играет роль «технического». Не случайно, что на этих «выборах» довольно велика доля «недействительных» бюллетеней, что свидетельствует о скрытых протестных настроениях и несогласии части избирателей с предлагаемым им «выбором». Фактически результат выборов в данных территориях определяется еще на стадии выдвижения «согласованных кандидатов в согласованных округах». При этом, стоит отметить, что абсолютная электоральная управляемость на данных территориях установилась после длительной межэлитной борьбы между менеджментом предприятий и «административными группировками» в 2000-х гг. [2].

¹ Чего только стоит выдвижение четырех Власовых и двух Шиловых в округе №1 при 11 зарегистрированных кандидатах.

Другие относительно конкурентные выборы в рассматриваемый период также преимущественно проходили в тех территориях, где активно развиваются внутренние межэлитные конфликты (например, Чайковский, Чернушинский, Краснокамский, Добрянский, Чусовской районы) или где намечалось противостояние между главой района, «промышленниками» и региональной властью (например, Александровский район [4]). Относительно конкурентная ситуация на выборах также возникает там, где градообразующее предприятие устраняется от активной роли в местной политике (например, Нытвинский район [2]) или там, где перспективная для развития территория становится местом притяжения самых различных групп интересов (например, Усолье). Неконкурентные кампании характерны для депрессивных территорий (например, Кизел), либо таких, где местные администрации или «градообразующие предприятия» жестко контролируют общественно-политическую ситуацию (например, Соликамский, Суксунский районы, те же Губаха, Березники).

В целом соревновательность пермских выборов депутатов представительных органов власти муниципальных районов и городских округов находится на достаточно низком уровне. Без учета недействительных бюллетеней почти $\frac{3}{4}$ рассматриваемых территорий не дотягивают в среднем до трех эффективных кандидатов на место. Среднее значение ЭЧК(н) выборов депутатов второго уровня для всего Пермского края, на основе рассмотренных территорий, составляет всего 2,87 условных кандидатов на одно место.

Представляется, что конкурентность на выборах депутатов представительных органов власти муниципальных районов и городских округов, как в отдельных избирательных округах, так и в территории в целом зависит от ряда смежных факторов, но определяющую роль играет сложившаяся специфика социально-экономической ситуации в территории и фрагментированность местных элит. Разнообразие экономических акторов, корпоративных и иных элитных групп, конкурирующих кланов, наличие внешних игроков, социально-активных локальных групп, иных оппонентов районной администрации, создает условия для более активного участия в выборах местных депутатов для различных кандидатов. При этом сама по себе высокая конкурентность еще не гарантирует активного участия в местных выборах избирателей. Для них более значимыми и привлекательными остаются выборы федеральных и региональных исполнительных органов. Между тем, как показывают данные, даже наличие 3-4 эффективных кандидатов на местных выборах, не совмещенных с «вышестоящими» избирательными кампаниями, способно стиму-

лизовать электоральное участие жителей Пермского края, что, на наш взгляд, необходимо учитывать при организации и проведении муниципальных избирательных кампаний в регионе в наступающем новом электоральном цикле. В ближайшее время, до 2021 г., на территории Пермского края не предполагается проведение «совмещенных выборов»: т.е. одновременных избирательных кампаний по выборам депутатов представительных органов власти и выборов более высокого уровня.

Библиографический список

1. *Витковская Т. Б.* Влияние конфигурации элит на рекрутирование глав городов Прикамья: специфика двухуровневых муниципалитетов // Вестник Пермского университета. Серия Политология. 2017. № 3. [*Vitkovskaya T. B.* Influence of the configuration of elites on the recruitment of the heads of the cities of the Kama region: the specificity of the two-level municipalities // Review of Political Science. 2017. No. 3].
2. *Витковская Т. Б.* Корпоративные депутатские группы в представительных органах МСУ (на примере Пермского края) // Власть и элиты / под ред. А.В. Дуки. СПб., 2017. [*Vitkovskaya T. B.* Corporate deputy groups in the representative bodies of local self-government (a case study of the Perm region) // Power and Elites. St. Petersburg, 2017].
3. *Витковская Т. Б.* «Коллективный портрет» муниципального депутата Пермского края // Вестник Пермского научного центра. 2017. № 3. [*Vitkovskaya T. B.* "Collective portrait" of municipal deputy of the Perm region // Bulletin of the Perm Scientific Center. 2017. No. 3].
4. *Витковская Т. Б., Рябова О. А.* Моногорода Северного Урала: локальные и политические процессы. Екатеринбург: РИО УрО РАН, 2011. 259 с. [*Vitkovskaya T. B., Ryabova O. A.* Single-industry cities of the Northern Urals: local and political processes. Ekaterinburg: UBRASPubl., 2011. 259 p.].
5. *Ковин В. С., Любарев А. Е.* Исследование совмещенных выборов: политические партии на выборах 2016 г. в Пермском крае // Вестник Пермского университета. Серия Политология. 2017. №1. С.164–184. [*Kovin V. S., Lyubarev A. E.* The study of combined elections: political parties in the Perm region elections of 2016 // Review of Political Science. 2017. No. 1. P. 164–184].
6. *Ковин В., Рябова О.* В тени больших выборов. Кампания в Пермскую городскую думу // Электоральная Россия – 2016: битва за Госдуму: ежегодный сборник статей о российских выборах. М., 2017. 336 с. С. 277–286. [*Kovin V., Ryabova O.* In the shadow of big elections. Campaign to the Perm City Duma // Electoral Russia – 2016: Battle for the State Duma. Annual collection of articles on Russian elections. Moscow, 2017. 336 p. P. 277–286].

7. *Ковин В. С., Петрова Р. И.* Методика анализа конкурентности на местных выборах (на примере промышленных «малых городов» Пермского края) // Вестник Пермского университета. Серия политология. 2016. № 4. С. 19–44. [*Kovin V.S., Petrova R.I.* The method for analyzing the competitiveness at local elections to legislative bodies (a case study of industrial "small towns" in the Perm region)//Review of Political Science. 2016. No. 4. P. 19–44].
8. Молодежная научно-практическая конференция «Методология и теория исследований локальной политики»: отчет о прошедшем мероприятии // Вестник Пермского научного центра УрО РАН. 2015. № 1. [Youth scientific and practical conference "Methodology and theory of local policy research": report on the last scientific event // Bulletin of the Perm Scientific Center of the Ural Branch of the Russian Academy of Sciences. 2015. No. 1].
9. Мониторинг выборов в Пермском крае. Официальный сайт комиссии «Честный контроль». [Электронный ресурс]. URL:<https://permelectionmonitor.wordpress.com/2013/08/25/1-4/> (дата обращения: 30.06.2016). [Monitoring of elections in the Perm region. Official website of the Commission "Honest Control". Available at: <https://permelectionmonitor.wordpress.com/2013/08/25/1-4/> (accessed 30.06.2017)].
10. На выборах в муниципалитетах развернулась борьба за голоса избирателей. [Электронный ресурс]. URL: <http://www.business-class.su/news/2017/09/13/s-chernuhouy-v-solikamske> (дата обращения: 20.09.2017). [The elections in the municipalities became the place of struggle for the votes of the voters. Available at: <http://www.business-class.su/news/2017/09/13/s-chernuhouy-v-solikamske> (accessed 20.09.2017)].
11. *Панов П. В., Петрова Р. И.* Представительные органы МСУ как канал лоббирования интересов региона: новая система рекрутирования глав МСУ // Вестник Пермского университета. Серия Политология. 2017. № 2. [*Panov P.V., Petrova R.I.* Representative bodies of local self-government as a mean to lobby for interests of the region: a new system for recruiting heads of local self-government // Review of Political Science. 2017. No. 2].
12. *Хиршман А.О.* Выход, голос и верность: Реакция на упадок фирм, организаций и государств. М., 2009. [*Hirschman A.O.* Exit, voice, and loyalty: Responses to decline in firms, organizations, and states. Moscow, 2009].
13. *Laakso M., Taagepera R.* The «Effective» Number of Parties: A Measure with Application to West Europe // Comparative Political Studies. 1979. April. P. 3–27.

**COMPETITIVENESS IN ELECTIONS TO REPRESENTATIVE BODIES
IN URBAN DISTRICTS AND MUNICIPAL AREAS
OF THE PERM REGION IN 2012–2017**

V. S. Kovin

Candidate of Historical Sciences, Senior Researcher,
Department of Political Institutions and Processes Research,
Perm Federal Research Center of the Ural Branch of RAS

R. I. Petrova

Master of Political Science, Senior Laboratory Researcher, Department of Research on Political Institutions and Processes, Perm Federal Research Center of the Ural Branch of RAS, Assistant, Department of Political Science, Perm State University

Based on the method of determining the effective number of candidates, the authors analyze the local campaigns for the election of deputies to the representative bodies of the Perm region's municipalities of the second level, i.e. urban districts and municipal areas. On the basis of the previous studies on the competitiveness of local elections, the typology of districts has been developed in terms of their competitiveness, taking into account invalid ballots: non-competitive districts – up to 2.5 candidates in the district, weakly competitive – up to 3.5 candidates, medium-competitive – above 3.5. In this case, similar thresholds have been used in assessing the competitiveness of the election campaign in the municipality as a whole – the average effective number of candidates, which is calculated as the average for all electoral districts.

It has been revealed that the majority of municipal election campaigns were non-competitive (25) or weakly competitive (20), where, taking into account “invalid ballots”, the competition did not exceed 3.5 candidates. Only 8 campaigns can be classified as medium-competitive.

The level of competition in local elections depends on the diversity of economic actors, corporate and other elite groups, competing clans, the presence of external players, socially active local groups, and other opponents of the district administration, which in turn creates the conditions for more active participation of various candidates in the elections of local deputies.

Keywords: effective number of candidates; municipal election campaigns; local politics; representative authorities.