

УДК 94(470)"1906/1917"

doi 10.17072/2219-3111-2023-4-161-177

Ссылка для цитирования: *Сенина А. В., Турганев Е. Г.* Земские учреждения как социальные лифты: вертикальная мобильность из земств в высшие представительные органы законодательной власти в поздней Российской империи // Вестник Пермского университета. История. 2023. № 4(63). С. 161–177.

ЗЕМСКИЕ УЧРЕЖДЕНИЯ КАК СОЦИАЛЬНЫЕ ЛИФТЫ: ВЕРТИКАЛЬНАЯ МОБИЛЬНОСТЬ ИЗ ЗЕМСТВ В ВЫСШИЕ ПРЕДСТАВИТЕЛЬНЫЕ ОРГАНЫ ЗАКОНОДАТЕЛЬНОЙ ВЛАСТИ В ПОЗДНЕЙ РОССИЙСКОЙ ИМПЕРИИ¹

А. В. Сенина

Национальный исследовательский университет «Высшая школа экономики», 614070, Россия, Пермь, ул. Студенческая, 38
avsenina@hse.ru
SPIN-код: 7732-4926
ResearcherID: ABA-4726-2020

Е. Г. Турганев

Национальный исследовательский университет «Высшая школа экономики», 614070, Россия, Пермь, ул. Студенческая, 38
egturgenev@edu.hse.ru
egturgenev29@gmail.com

В начале XX в. земства получили возможность принять участие в дискуссии о судьбах государства посредством выборов в Государственную Думу и Государственный Совет. Связь системы представительства на государственном и местном уровнях отмечалась уже современниками политических реформ второй половины XIX – начала XX в. В статье рассматривается мобильность из земских учреждений в представительные органы законодательной власти. Анализируется земский состав этих учреждений: социокультурные характеристики депутатов из земской среды, их активность в парламенте. Отмечается увеличение их представительства в Государственной Думе, изменение соотношения выборных и служащих земских деятелей в разных созывах. Рассмотрены наиболее распространенные каналы мобильности депутатов-земцев, среди которых преобладает избрание в Государственную Думу гласных губернских земств. Роль депутатов из земской среды в парламенте исследована при помощи методов многомерного статистического анализа. В статье отмечено, что в I созыве Государственной Думы земские деятели могли претендовать на лидирующие позиции в парламенте, в то время как к IV созыву на первые позиции выдвинулась парламентская субэлита, однако земский фактор не утратил своего значения и по-прежнему выделял эту группу депутатов среди общего состава парламента. В результате проведенного исследования предлагается решение вопроса о преемственности, возможности эволюционного пути развития общества Российской империи, дается ответ на вопрос: могли ли земства стать «курсами парламентаризма», основой для общероссийского представительства? Земская и парламентская реформы открыли возможности для эволюционного пути социокультурной трансформации и политической модернизации Российской империи, однако они были утрачены.

Ключевые слова: поздняя Российская империя, политическая и социокультурная трансформация, земское самоуправление, Государственная Дума, Государственный Совет.

Введение

В начале XX в. на политической сцене Российской империи появились выборные народные представители. Парламентскому представительству предшествовало местное – земское. Заседания земских собраний, дискуссии и особые мнения, зафиксированные в

журналах земских собраний, отсылают к практикам, характерным прежде всего для парламентских структур, и земские учреждения закономерно называют «курсами парламентаризма» [Спицина, 2017, с. 74]. «Земский след» в парламентских учреждениях отмечен не только историками, но и современниками политических реформ начала XX в. Народные избранники, начав карьеру в земствах, продолжили ее в общегосударственных учреждениях и составляли часть депутатского корпуса Государственной Думы и выборной части Государственного Совета, однако на сегодняшний день в историографии представлены разные подходы к оценке доли земских деятелей в парламентских структурах. Представляется возможным рассмотреть земские учреждения как социальные лифты, через которые осуществляется переход на высший уровень управления государством, определить, в какой степени земствам был свойственен этот социальный механизм изменения социального статуса. Земства встраивались в политический процесс Российской империи, приобретали политическую субъектность. Длительное время обсуждение политических вопросов находилось за пределами ведения земских учреждений, однако в начале XX в. земские деятели получили возможность принять участие в общероссийской дискуссии о судьбах земства и государства в целом путем избрания в Государственную Думу и Государственный Совет. Изучение участия земских деятелей в работе органов высшей государственной власти расширяет и углубляет понимание системы представительства на местном и общероссийском уровнях. С нового ракурса раскрываются социальная суть земств и их деятельности, их историческая роль в формировании нового политика и человека вообще в Российской империи.

Историография

Связь между системой представительства на государственном и местном уровнях отмечали уже современники политических реформ второй половины XIX – начала XX в. С. Ю. Витте в конфиденциальной записке «Самодержавие и земство» писал, что центральная власть настороженно относилась к земскому самоуправлению, потому что земство стало «хорошей школой представительных учреждений» (Витте, 1901, с. 92). Остановимся подробнее на работах, посвященных изучению участия земских деятелей в работе Государственной Думы и Государственного Совета. Именно современники рассматриваемых событий впервые обратили взгляд на депутатов из земской среды. Предпринималось несколько попыток оценить их количество в составе высших законодательных учреждений. Так, член Государственной Думы Российской империи I созыва Н. А. Бородин подсчитал, что в I созыве 61 депутат (13,3 %) состоял на общественной, городской и земской службе (Бородин, 1906, с. 25). Он отметил также крайнюю неоднородность этой группы, включавшей лиц от мелких служащих до председателей управы, которых, одновременно с этим, можно было отнести и к землевладельцам (Там же, с. 27). Впервые поименный список земских деятелей – членов Государственной Думы I–III созывов мы находим у Б. Б. Веселовского (Веселовский, 1911, с. 225–228). В списках указаны губернии, из которых были избраны депутаты, а также членство в партии.

История земских и парламентских институтов всесторонне освещается в тысячах публикаций, и интерес к проблеме выборного представительства в России особенно заметно проявился уже в современный период. Исследователи вновь обращаются к вопросам участия земских деятелей в Государственной Думе и Государственном Совете. Наиболее подробно этот сюжет освещается в статье К. А. Соловьева, уделившего пристальное внимание законодательной деятельности депутатов-земцев в Государственной Думе и определившего основные точки их взаимодействия с правительством [Соловьев, 2014]. В статье присутствует статистическая оценка доли депутатов из земской среды в созывах парламента, однако эти подсчеты взяты из публикации В. А. Демина [Демин, 2012, с. 151], на основе материалов издания «Государственная дума Российской империи: 1906–1917» [Государственная дума Российской..., 2008] и, как отмечает сам автор, являются приблизительными. В источниках и историографии также встречается описание беспартийной земской группы [Гайда, 2016, с. 261; Иванов, Машикевич, 2020; Черняк, 2017, с. 85], возникшей в 1913 г. под руководством С. Т. Варуна-Секрета, активного участника земского самоуправления, в разные годы

избиравшегося земским гласным, уездным предводителем дворянства и председателем уездной земской управы. К земской группе относят до 180 парламентариев, среди которых были и члены Государственного Совета. Представляется, что необходим более строгий критерий, позволяющий подсчитать представителей земств в парламентских учреждениях и исследовать их деятельность в парламенте.

В современной исторической науке выборные члены Государственного Совета и депутаты Государственной Думы рассматриваются как новые политики, носители качественно иной политической культуры участия. Поскольку в государственном управлении и политической жизни Российской империи закладываются традиции парламентской деятельности, непосредственные участники этих процессов осваивают роли парламентариев. В русле такого подхода выполнены исследования И. К. Кирьянова и М. Н. Лукьянова [*Кирьянов, 2006; Кирьянов, Лукьянов, 1995*], А. А. Иванова [*Иванов, 2018*]. Земские учреждения были неотъемлемой частью системы местного самоуправления в пореформенной России, проводниками новых идей и ценностей, в связи с чем избрание земцев в формирующиеся парламентские органы способствовало утверждению и развитию новой политической культуры.

Одним из актуальных направлений в изучении личного состава парламента является обращение к теориям элит, разработанных для политологических исследований и адаптированных к истории России начала XX в. Когорту земских деятелей-парламентариев также можно рассмотреть как формирующуюся политическую элиту. На сегодняшний день процесс элитообразования начала XX в. и участие в нем представителей общественности рассматриваются в публикациях А. В. Островского [*Островский, 1994*], А. Б. Николаева и О. А. Поливанова [*Николаев, Поливанов, 1994*], а также других исследователей. Влиянию политической элиты в парламенте и его количественному измерению посвящены публикации исследовательского коллектива под руководством И. К. Кирьянова [*Кирьянов и др., 2017*], в которых критерием принадлежности к политической элите выступает неоднократное избрание в парламентские учреждения. Однако на сегодняшний день еще не предпринималось попыток оценить долю представителей от земств среди обозначенной выше субэлитной группы.

Кроме того, необходимо отметить, что в целом в современной историографии получил определенное развитие взгляд на парламентскую деятельность земских депутатов, но, за исключением нескольких отмеченных выше работ, такие публикации в большинстве случаев относятся к отдельным личностям или группам представителей территорий [*Гуларян, 2016; Елисеев, 2019; Зотов, 2018; Кирьянов, 2013; Сорокин, 2019*].

Важным исследовательским трендом последних десятилетий является создание историко-ориентированных информационных систем, баз данных, электронных коллекций, предоставляющих открытый доступ к оцифрованным версиям источников. Применительно к российской истории конца XIX – начала XX в. такие проекты выполнены исследователями Московского государственного университета [*Селунская и др., 1996*] и Пермского государственного национального исследовательского университета («Парламентская история позднеимперской России» [*Парламентская история..., 2003*], «Земское самоуправление и парламентское представительство как ключевые явления социокультурной и политической трансформации России во второй половине XIX – начале XX в.» [*Земское самоуправление..., 2020*]). Закономерным видится использование просопографического метода для анализа земского элемента в составе высших органов законодательной власти Российской империи. Среди зарубежных проектов хотелось бы отметить LiPaD: The Linked Parliamentary Data Project (Университет Торонто) [*LiPaD: The Linked..., 2016*], содержащий сведения о заседаниях парламента Канады, и проекты Talk of Norway [*Talk of Norway..., 2016*], BiographySampo – Finnish Biographies on the Semantic Web [*BiographySampo..., 2018*], представляющие собой просопографические базы данных.

В целом представленный краткий историографический обзор позволяет отметить, что до сих пор не проанализированы каналы мобильности из земских учреждений в высшие представительные органы законодательной власти и роль земских учреждений как социальных

лифтов. Кроме того, требует дальнейшего изучения участие земских деятелей в процессе формирования и развития парламентских институтов.

Источники и методология

Основными источниками стали указатели к стенографическим отчетам Государственного Совета и Государственной Думы, где представлены поименные списки их членов. Представленная информация сверена со списками земских гласных из журналов губернских и уездных земских собраний и сведениями из биографических справочников разных периодов (Первая Государственная Дума..., 1906; Государственная Дума первого..., 1906) [Государственная дума Российской..., 2008; *Шилов, Кузьмин*, 2007 и др.].

Методологической основой исследования является теория социальной мобильности, которая позволяет рассмотреть земские учреждения как социальные лифты, определить, кто продвигался вверх по социальной лестнице, какие каналы продвижения существовали, а также провести анализ карьеры некоторых общественных деятелей и политиков и выделить характерные для данного сообщества образцы карьеры, составить шкалу мобильности из земских в высшие представительные учреждения.

Необходимо остановиться и на актуальной критике концепции социальной мобильности: Г. Кларк отмечает устойчивость социального статуса в условиях социальных трансформаций. Общество переходного периода в классических исследованиях рассматривается как более современное и динамичное, нежели традиционное, поэтому логично ожидать и более высоких темпов изменения социального статуса. Однако, согласно Г. Кларку, и элиты, и низы сохраняют статус: такие социальные конструкты, как социальное положение, профессиональная принадлежность, образование, экономический капитал демонстрируют очень медленную регрессию к средним показателям на протяжении многих поколений. Всеобщее образование, избирательное право и даже революционные потрясения в долгосрочной перспективе не оказывают существенного влияния на мобильность, которая продолжает возрастать с примерно одинаковой скоростью на протяжении веков [Кларк, 2018, с. 146]. В определенной степени, это согласуется и с постановкой вопроса настоящего исследования: депутаты из земской среды попадали в парламент, проходя через фильтры общего избирательного закона, учитывающего их социальный статус. Изучение «лифта» между земством и парламентом в динамике позволит выявить не только новые возможности включения в процесс принятия решений на высшем уровне власти представителей от земств, но и ограничения восходящей мобильности.

Для работы с данными о парламентской активности депутатов используются методы многомерного статистического анализа, в том числе корреляционный и факторный анализ, с помощью которых выделяются основные зависимости между земским опытом депутата и его деятельностью в парламенте.

Государственный Совет и Государственная Дума

Как уже было отмечено, представители земских учреждений составляли часть выборных в Государственном Совете. Так, выявлено, что среди членов Государственного Совета было 34 гласных губернских земских собрания, что составляет 17 % от всего состава Совета. В Государственный Совет вошло по одному члену от каждой губернии, где существовали земские учреждения или планировалось их введение в скором времени. Так, например, членом Государственного Совета от Пермского земства в 1906–1917 гг. был Иван Григорьевич Каменский, гласный Красноуфимского уездного земства, с 1904 г. – гласный Пермского губернского земства.

Помимо 34 гласных, еще около 100 членов Государственного Совета по роду деятельности были связаны с земством (примерно половина состава). Земский элемент в Государственном Совете представлен председателями земских управ и земскими гласными, по сословному составу – исключительно дворянами, по роду деятельности – землевладельцами, а также почетными мировыми судьями и отставными военными. Таким образом, земская часть состава Государственного совета преимущественно состояла из земских гласных и служащих –

дворян-единомышленников и в силу социокультурного облика его членов представляла собой опору императорской власти в принятии и отклонении решений.

Земские деятели также составляли и костяк Государственной Думы. Рассмотрим, как менялась динамика численности земских деятелей в Государственной Думе по созывам (табл. 1).

Таблица 1

Количество депутатов-земцев в Государственной Думе Российской империи

Показатель	I созыв	II созыв	III созыв	IV созыв
Депутаты-земцы, чел.	144	107	207	246
Доля депутатов-земцев, %	29	21	43	53
Всего депутатов, чел.	504	521	487	462

Проведенный статистический анализ депутатов Государственной Думы I созыва показал, что из 504 депутатов количество депутатов-земцев составило 144 (29 %). Кроме того, для дальнейшего исследования важно отметить, что земские деятели делились на две категории: выборные и служащие. Земские служащие – это представители разных профессиональных групп, т.е. врачи, учителя, агрономы, статистики и др. К выборным же относятся гласные, а также председатели и члены земских собраний и управ. Из 144 думцев-земцев было 118 выборных (82 %) и 26 служащих (18 %). Среди выборных – 94 гласных (80 %), 32 председателя (27 %), 12 членов управ (10 %). Анализ сословного состава показал, что преобладали дворяне – 83 представителей (58 %). Помимо всего вышеперечисленного, был исследован род деятельности депутатов. Согласно результатам, преимущество было за землевладельцами, однако были представлены чиновники уездно-губернского уровня, журналисты, почетные мировые судьи, отставные военные, присяжные поверенные, мелкие служащие и др.

Анализ количества депутатов-земцев Государственной Думы II созыва позволяет отметить, что, по сравнению с I созывом, произошло резкое снижение доли депутатов, связанных с земскими учреждениями. Число думцев-земцев сократилось до 107 (21 %), из них 75 выборных (70 %) и 33 служащих (около 31 %). Среди выборных гласных – 63 (84 %), председателей земских учреждений – 24 (32 %), членов земских управ – 6 (8 %). По сословному признаку также преобладают дворяне – 64 депутата (70 %). По роду занятий преимущество остается за землевладельцами, чиновниками, мелкими служащими, почетными мировыми судьями, а также врачами и отставными военными.

К III созыву Государственной Думы количество думцев-земцев выросло до 207 членов (43 %). Число выборных увеличилось в несколько раз и составило 198 представителей (96 %), депутатов из земских служащих стало всего 9 (4 %). Среди выборных земских гласных – 176 (85 %), председателей – 42 (20 %), членов земских управ – 17 (8 %). Преобладают дворяне – 157 представителей (76 %). Более всего представлены землевладельцы, чиновники уездного и губернского уровня, отставные военные.

Общее число депутатов из земцев в Государственной Думе IV созыва – 246 (53 %) – впервые превысило половину личного состава. Число выборных составило 239 (97 %), а служащих – 7 (3 %). Земских гласных – 206 (84 %), председателей земских учреждений – 55 (22 %), членов земских управ – 18 (7 %). Среди сословий преобладали дворяне – 169 (69 %), выросло представительство крестьян – 32 (13 %). По роду деятельности большинство составили землевладельцы, почетные мировые судьи, чиновники уездного и губернского уровня и отставные военные. В целом о преемственности опыта депутатской деятельности можно говорить лишь применительно к III и IV созывам: подписание депутатами Выборгского воззвания, изменение избирательного закона оказали принципиальное влияние на состав парламента, как и в случае с парламентской субэлитой [Кирьянов и др., 2017, с. 179]. Снижение доли депутатов из земской среды во II созыве представлено на каскадной диаграмме (рис. 1).

Предложенный способ визуализации данных позволяет увидеть снижение численности депутатов из земской среды во II созыве Государственной Думы (соответствующий столбец демонстрирует небольшое понижение количества земских деятелей по сравнению с I созывом) и увеличение количества депутатов из земской среды, наиболее заметное в III созыве парламента, однако продолжившееся и в IV созыве. Каскадная диаграмма позволяет оценить снижение и прирост показателей по сравнению с исходным – I созывом парламента.

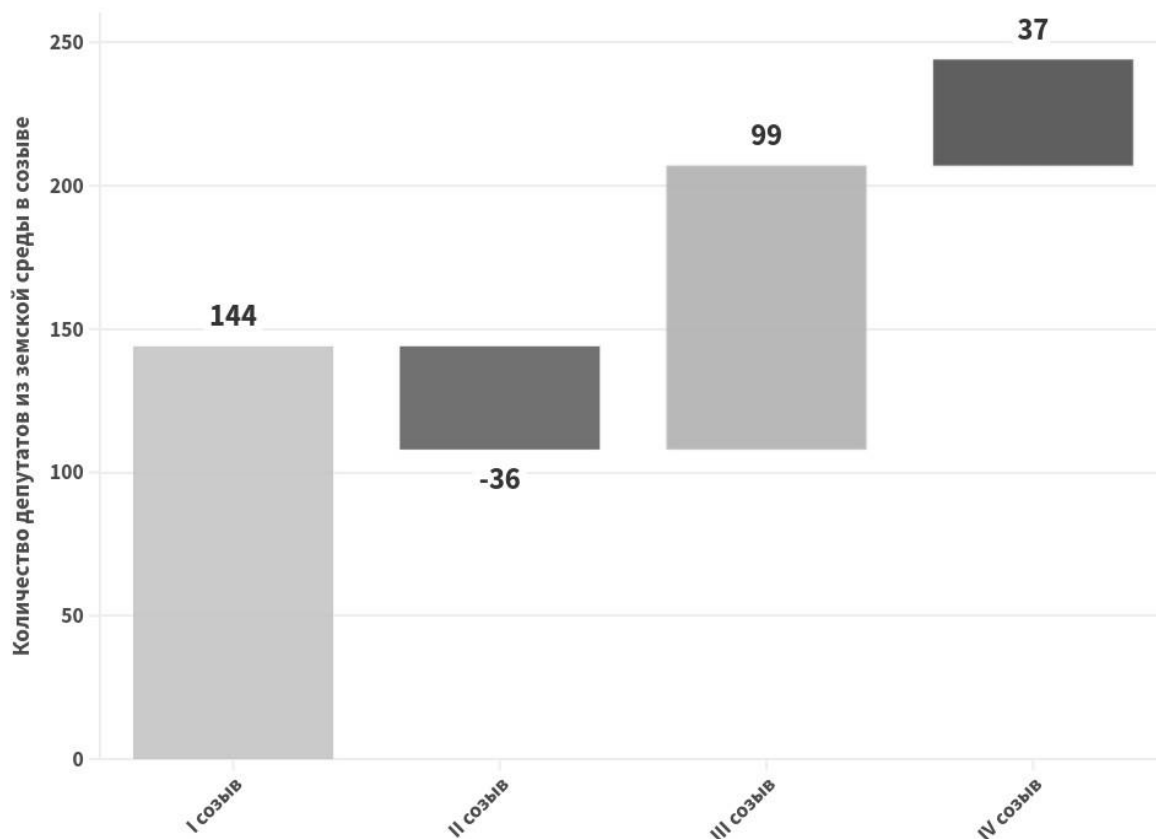


Рис. 1. Динамика численности земских деятелей в Государственной Думе Российской империи

Таким образом, можно сделать вывод о том, что общая численность депутатов, избранных из земских учреждений, постепенно возрастала. В третьем и четвертом созывах процент депутатов от земств был значительным, что позволяет сделать заключение о Государственной думе как о государственном органе с отчетливо выраженным «земским ликом», что подтверждают и другие исследователи [Соловьев, 2014, 2015].

В Государственной Думе возрастало количество выборных земских деятелей, в то время как число земских служащих резко сократилось в III и IV созывах парламента (рис. 2, табл. 2).

Таблица 2

Количество выборных и служащих земств в Государственной Думе Российской империи

Количество депутатов	I созыв	II созыв	III созыв	IV созыв
Депутаты-земцы	144	107	207	246
Среди них, выборные	118	75	198	179
Служащие	26	33	9	6

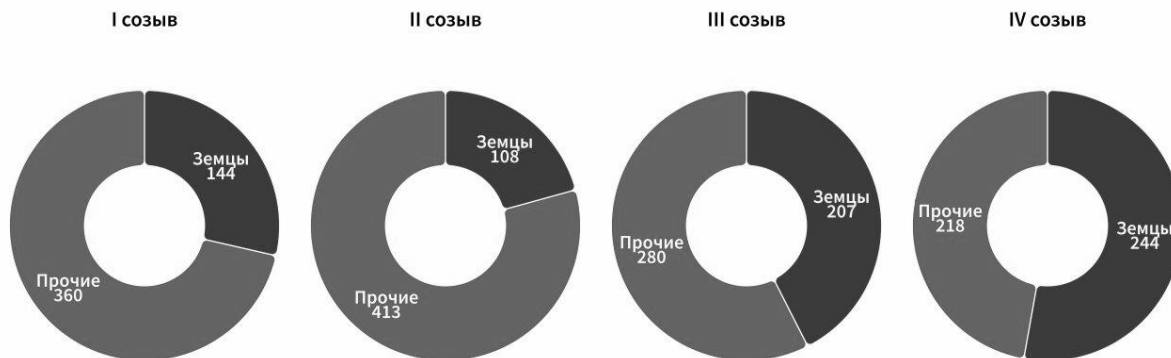


Рис. 2. Количество земских деятелей в Государственной Думе Российской империи

Среди служащих преобладали земские врачи и учителя, менее представлены статистики, агрономы. В указателях к стенографическим отчетам не всегда фиксировалась конкретная должность служащего в земстве. Некоторые депутаты в разные годы работали на земской службе, затем избирались гласными. Проблема совмещения нескольких позиций в земстве будет рассмотрена далее применительно к траекториям мобильности.

Прослеживается тенденция на дальнейшее увеличение числа земских представителей, встраивание земского самоуправления в политическую систему через избрание в высшие представительные учреждения и складывание разноуровневого и согласованного представительства, которое могло бы в большей степени использовать свой модернизационный потенциал, способствовать плавной трансформации общества.

Кроме того, необходимо отметить, что председатели Государственной Думы (исключение составил только Н. А. Хомяков) имели опыт земской деятельности, были председателями, гласными уездных и губернских земских собраний. Так, например, М. В. Родзянко, председатель Государственной думы III и IV созывов, в 1893–1901 гг. занимал должность гласного Новомосковского уездного и Екатеринославского губернских земских собраний, в 1901–1906 гг. был председателем Екатеринославского губернских земского собрания и в 1906 г. был избран членом Государственного Совета от указанного земства, но сложил с себя полномочия после избрания в Государственную Думу III созыва в 1907 г., затем был избран председателем Государственной Думы III и IV созывов. Есть примеры блестящих образцов карьеры и среди рядовых депутатов, например, карьера А. И. Мухлынина, который прошел путь от гласного Верхотурского уездного земского собрания до депутата Государственной Думы I созыва, а после продолжил карьеру земского деятеля, в 1910 г. был избран председателем Пермской губернской земской управы. Как справедливо отметил Б. Б. Веселовский, процитировав «Московские Ведомости»: «Земские учреждения... явились “пропедевтическими курсами парламентаризма”, и им принадлежит видное место в развитии политического движения, а также в воспитании и подготовке к общественной деятельности значительных кругов “общества”» (Веселовский, 1911, с. 228). Многие гласные, начав карьеру в земствах, продолжали ее в государственных учреждениях. Это еще раз свидетельствует о значении земских учреждений как социальных лифтов и роли земского опыта в политической деятельности и работе в высших органах государственной власти.

Траектории вертикальной мобильности

Помимо отмеченных ранее различий между выборными и служащими земскими деятелями, необходимо учитывать позиции исследуемой части депутатского корпуса в земских учреждениях. Основной сложностью стало то, что для земских деятелей было весьма характерно сочетание нескольких позиций: земский врач мог одновременно избираться гласным, а председатель уездной земской управы участвовать в работе земства губернского уровня. Решить эту задачу по аналогии с траекториями получения повторяющегося

парламентского статуса [Кириянов и др., 2017, с. 179] не представляется возможным: требуется статистически корректный способ представления данных с учетом совмещения нескольких статусов (одновременно или в разные периоды жизни депутата), который может заменить линейные траектории парламентской карьеры. В качестве основного способа работы с данными нами используется диаграмма Sankey – основанный на блок-схемах тип визуализации, который часто используется для исследования потоков (рис. 3).

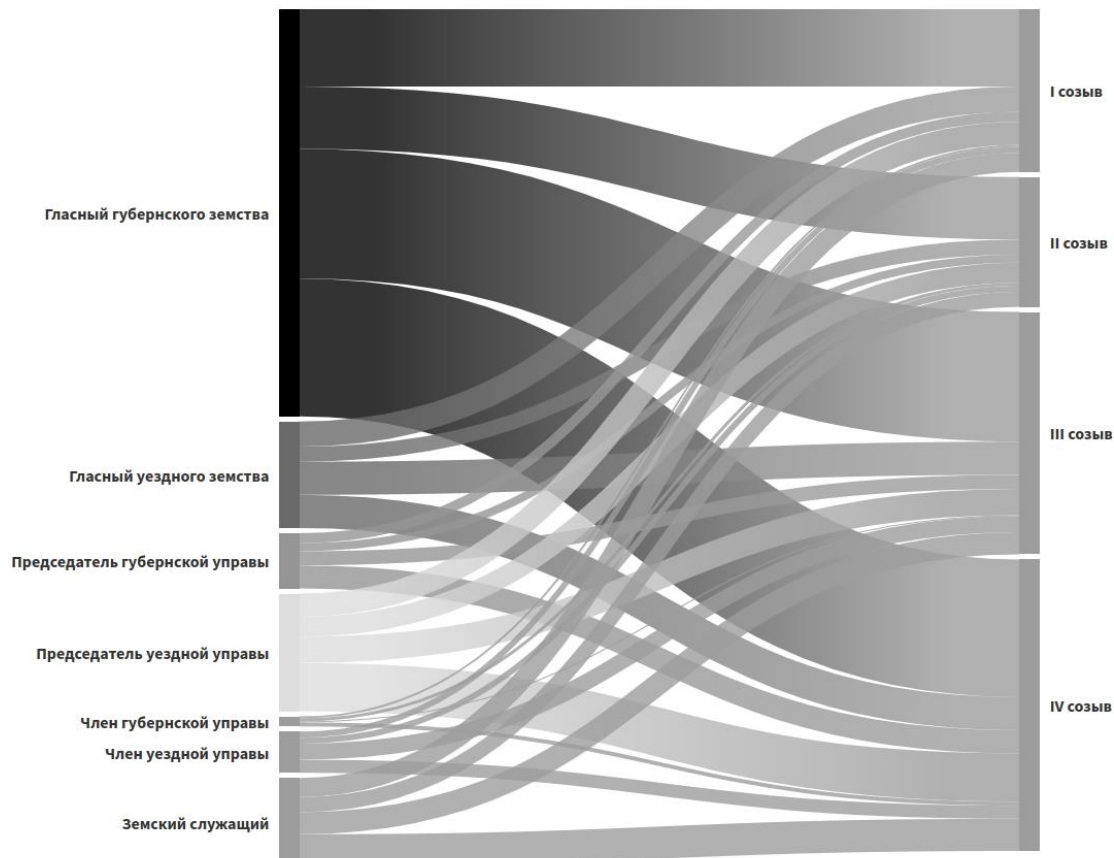


Рис. 3. Траектории получения парламентского статуса земскими деятелями

Наиболее типичным сценарием были выборы в Государственную Думу в статусе гласного губернского земства. Так, трек «гласный губернского земства – депутат Государственной Думы IV созыва» оказался наиболее распространенным: на этот поток пришлось 137 депутатов (рис. 4).

В целом же представители губернских земств чаще оказывались в парламенте, а председатели управ имели более высокие шансы быть избранными, чем рядовые члены управ.

Следовательно, общую траекторию вертикальной мобильности земцев можно выразить в виде шкалы мобильности:

- земский специалист;
- гласный или председатель уездного земского собрания, член или председатель уездной земской управы;
- гласный губернского земского собрания, член или председатель губернской земской управы;
- член Государственного Совета или депутат Государственной Думы.

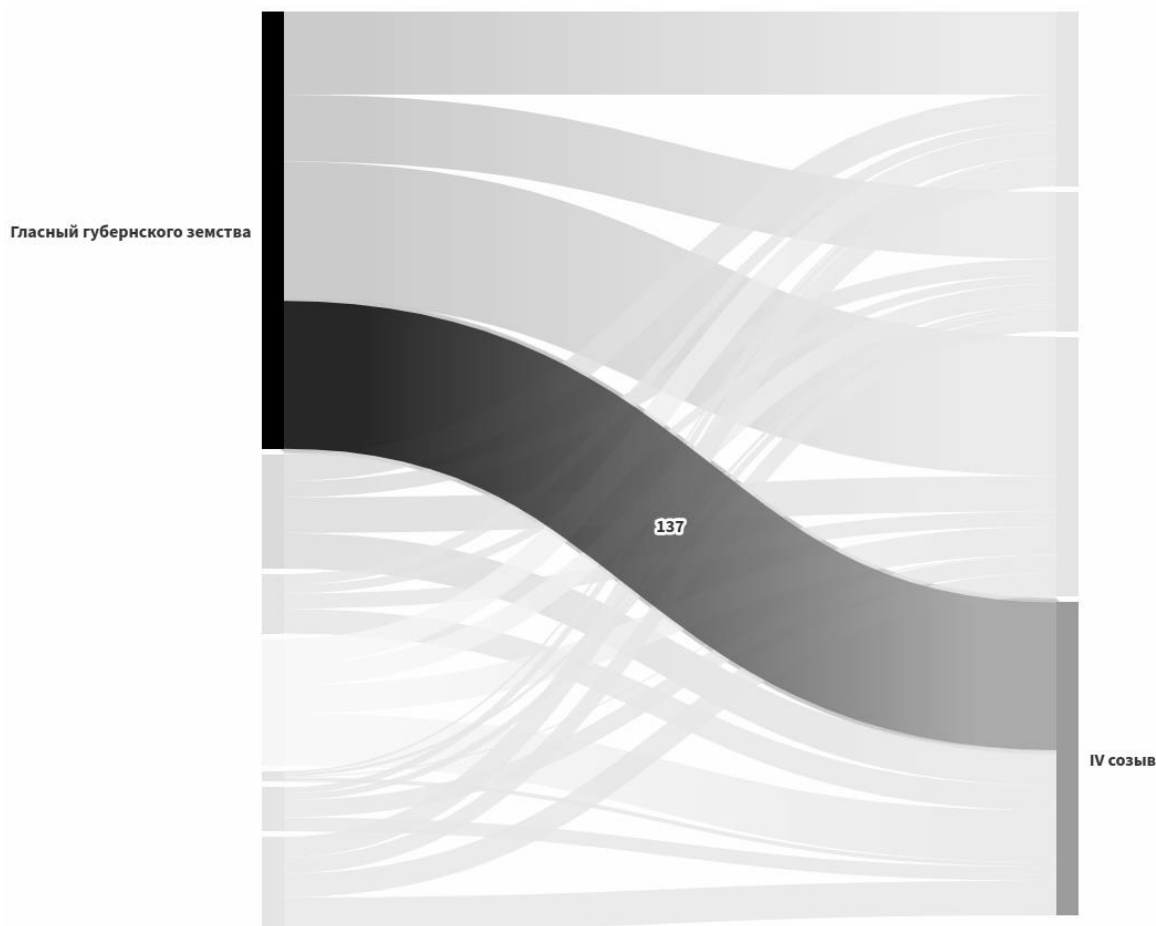


Рис. 4. Основная траектория получения парламентского статуса земскими деятелями: гласный губернского земства – депутат Государственной Думы IV созыва

Представительство земских деятелей от губерний

Поскольку земская реформа проводилась поэтапно и ей были охвачены не все губернии Российской империи, а в период работы Государственной Думы III созыва обсуждался законопроект о введении земств в Западных губерниях, вызвавший политический кризис, мы рассмотрели представительство депутатов-земцев от губерний. На карте ниже показано количество депутатов-земцев по губерниям, от которых они были избраны в Государственную Думу (рис. 5).

За основу взята карта Российской империи в формате Geopackage на 1897 г. по губерниям [Kessler, 2017]. Заливка на карте отражает результаты подсчета представительства депутатов из земской среды от губерний Российской империи.

Депутаты не всегда избирались от тех губерний, где вели активную деятельность. Ситуация осложняется еще и тем, что их земский путь мог занимать продолжительное время. Встречаются депутаты, которые в разные периоды жизни участвовали в деятельности земств нескольких губерний, а также сочетали различные позиции в земствах. Их избирательный округ же однозначно зафиксирован в источниках, и именно эти данные послужили основой для карты с заливкой.

Прежде всего губернии, представленные в табл. 3, за исключением Уфимской, относя к «старым» земским губерниям, где земства были введены по Положению о губернских и уездных земских учреждениях от 1 января 1864 г. Интересно, что карта, приведенная ниже, схожа с картой общего числа домохозяев, окончательно укрепивших за собой землю по 1 мая 1915 г., опубликованной в монографии М. А. Давыдова [Давыдов, 2022, с. 833]. В табл. 3 из 10 губерний 7 относятся к числу губерний-лидеров, где выше среднего доля домохозяев, решивших укрепить землю. Другими словами, на этих территориях, которые «сплошной

полосой пересекают Восточно-Европейскую равнину с Востока до крайнего Юго-Запада» [Там же, с. 593], активно шел процесс землеустройства, что во многом вписывается в общий вектор реформ П. А. Столыпина, описанный в монографии, – модернизационный путь развития Российской империи, движение к правовому государству.

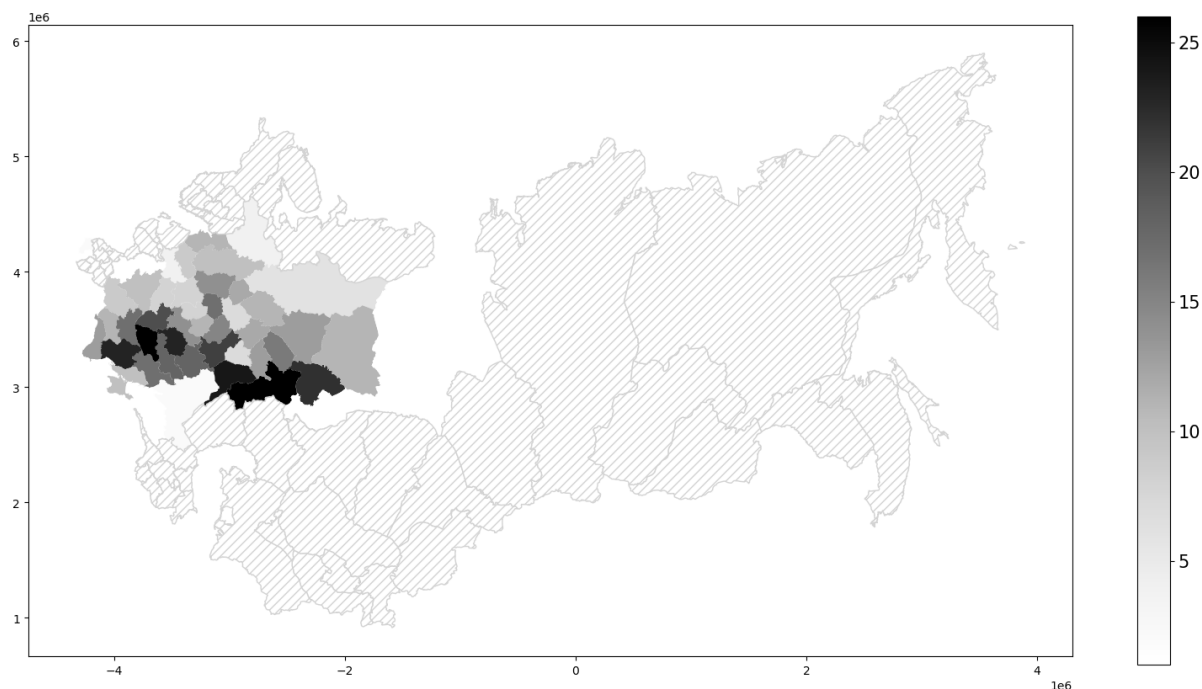


Рис. 5. Количество депутатов-земцев в Государственной Думе Российской империи по губерниям

Губернии, от которых было избрано наибольшее количество депутатов, представлены в табл. 3.

Таблица 3

Топ-10 губерний с наибольшим количеством избранных от них депутатов-земцев

Губерния	Количество депутатов-земцев, чел.
Самарская	26
Полтавская	26
Саратовская	24
Херсонская	23
Курская	23
Уфимская	22
Тамбовская	21
Черниговская	20
Харьковская	18
Воронежская	18

Многомерный статистический анализ

«Земский след» в Государственной Думе был отмечен еще современниками работы парламента, тем не менее собранные на сегодняшний день данные (прежде всего поименные списки депутатов и подсчет их активности) позволяют исследовать влияние земского опыта на деятельность депутатов. Сравнение средней активности типичного депутата парламента и депутата из земской среды позволяет сделать вывод о том, что в I созыве Государственной

Думы депутаты-земцы активнее участвовали в комиссиях и чаще подписывали документы. Среди мер среднего была выбрана медиана, чтобы снизить влияние выбросов. «Средний» депутат-земец принимал участие хотя бы в одной комиссии (в то время как «средний» депутат в целом не участвовал ни в одной) и подписывал 11 документов по сравнению с 8 документами для всех депутатов I созыва. Прочие показатели парламентской активности близки к среднестатистическим. К IV созыву ситуация изменилась: депутат-земец чаще выступал с докладами, но реже подписывал документы и выступал в Думе (показатели ораторской активности).

Проведение корреляционного анализа также позволяет сделать вывод о наличии слабой связи на уровне 0,3 между наличием земского опыта и участием в работе комиссий в I созыве Государственной Думы (рассчитан коэффициент корреляции Пирсона, значимость связи 0,05). К IV созыву единственная слабая отрицательная связь с земским опытом обнаруживается для показателя «подписание документов» на уровне $-0,3$. В данном случае корреляционный анализ лишь подтверждает результаты сравнения средних, другие линейные связи обнаружены не были.

Более интересные выводы были получены при помощи факторного анализа. Такой тип анализа позволяет сократить размерность – уменьшить количество признаков исходной таблицы и получить новые факторы, отсутствовавшие в исходных данных. Фактор становится «представителем» исходных признаков, при этом виден вклад каждого исходного признака в новый фактор (табл. 4).

Расчеты выполнялись с помощью Python-библиотеки sklearn, метод вращения – варимакс, оптимальное число факторов определялось по графику каменистой осыпи.

Значения в табл. 4 представляют собой коэффициент корреляции между новым фактором и исходным признаком. Так, для I созыва Государственной Думы данные можно описать при помощи двух факторов: для первого фактора характерны преимущественно высокие показатели парламентской активности, для второго – нулевые или отрицательные значения для большей части исходных признаков. Тем не менее земский след заметен только в столбце со значениями первого фактора, связанного с высокой активностью.

Для данных по IV созыву Государственной Думы мы выделяем три фактора:

- первый фактор связан с субэлитной группой и не связан с земством, именно он демонстрирует высокие показатели парламентской активности;
- для второго фактора отмечена достаточно низкая активность, при этом он практически не связан ни с субэлитой, ни с земским опытом депутатов;
- третий фактор связан с субэлитной группой, земским опытом и также преимущественно низкой активностью в парламенте.

Для каждого отдельного депутата рассчитаны значения по трем факторам (мы можем определить, насколько характерен каждый из новых факторов для конкретного депутата). Следовательно, к последнему IV созыву Государственной Думы земский опыт нельзя рассматривать в качестве определяющего для активной работы в парламенте. Вклад земского опыта присутствует в одном из факторов (мы по-прежнему отмечаем наличие земского следа), однако деятельность в земстве не смогла стать прочной основой для парламентского процесса. При этом лидерство оказалось за парламентской субэлитой: если к открытию Государственной Думы опыт работы в земских учреждениях потенциально мог влиять на активность в парламенте, выступать почвой для эволюционных изменений, то к IV созыву на лидирующие позиции в Государственной Думе выдвинулась парламентская субэлита, которая возглавила руководство парламентскими процессами.

Таблица 4

Результаты факторного анализа

I созыв	1	2	IV созыв	1	2	3
Субэлита	–	–	Субэлита	0,26	–0,12	0,25
Земство	0,15	–0,03	Земство	–0,11	0,01	0,34
Комиссии	0,00	0,00	Комиссии	0,21	–0,14	–0,01
Документы	0,19	–0,05	Документы	0,38	–0,21	–0,29
Доклад	0,25	–0,16	Доклад	0,23	–0,28	0,11
Говорит по проекту	0,00	0,00	Говорит по проекту	0,84	–0,05	0,06
Говорит по законопроекту	0,63	–0,13	Говорит по законопроекту	0,87	–0,26	0,06
Говорит по запросу	0,88	0,07	Говорит по запросу	0,83	0,29	–0,27
Формула перехода	0,40	–0,24	Формула перехода	0,19	–0,13	0,05
Говорит к порядку дня	0,64	0,47	Говорит к порядку дня	0,89	0,06	0,03
Вносит заявление	0,57	–0,81	Вносит заявление	0,52	0,04	–0,20
Говорит по личному вопросу	0,59	–0,02	Говорит по личному вопросу	0,82	0,34	0,09
Говорит по прочим вопросам	0,96	0,12	Говорит по прочим вопросам	0,50	0,08	–0,02
Всего говорит	0,99	0,01	Всего говорит	0,99	–0,01	0,00
Замечания	0,27	0,05	Замечания	0,70	0,51	–0,06
Возгласы	0,00	0,00	Возгласы	0,66	0,46	0,34
Отсутствует	0,26	–0,10	Отсутствует	0,11	0,25	–0,28

Результаты

Вопросы о том, можно ли рассматривать земства в качестве лифтов мобильности в парламентские учреждения и в конечном счете можно ли считать земский опыт основой для эволюционной трансформации Российской империи, являются ключевыми проблемами исследования. Государственный Совет и Государственная Дума представляли собой в начале законосовещательные, а затем и законодательные представительные учреждения, играли большую роль в политической жизни страны, а земские учреждения, напротив, были лишены политических функций и исполняли в первую очередь распорядительные и исполнительные функции. Государственный Совет и Государственная Дума выполняли законодательную, законотворческую деятельность, а также финансовую – обсуждение государственного бюджета, функции контроля деятельности правительства и органов исполнительной власти

(заслушивали на заседаниях председателя Совета министров, министров основных министерств и др.). К предметам их ведения относились практически все основные области жизни и деятельности государства и общества. В сфере компетенции Государственной Думы и Государственного Совета находились также вопросы совершенствования законодательства и всей системы местного, в частности земского, самоуправления (достаточно большое место в работе Государственной Думы III созыва заняли вопросы реформы системы земского самоуправления, предложенной П. А. Столыпиным). Пересекались с земской проблематикой и многие другие вопросы, которые находили обсуждение на высшем уровне законодательной власти и в то же время были жизненно важны на местном уровне, занимали существенное место в деятельности земств (образование, просвещение, развитие промышленности, сельского хозяйства, транспорта и др.).

Сходны были и проблемы, которые затрудняли эффективную деятельность высших представительных органов государственной власти и представительных органов местного самоуправления. Ни те, ни другие не обладали необходимой полнотой государственной власти, которая бы обеспечила им безусловную реализацию их решений. Как известно, ни Государственный Совет, ни Государственная Дума не являлись самостоятельными органами законодательной власти. То же самое характеризовало положение земств на местном уровне.

Близость и сходство вопросов, рассматриваемых на уровнях местного и высшего государственного управления, создавали основу для налаживания взаимосвязи и взаимодействия между соответствующими структурами, выстраивания необходимой системы их эффективного решения в масштабах всего государства и общества снизу доверху.

Участие России в Первой мировой войне привело к возникновению новых социально-экономических и политических условий, выдвинуло новые требования к государственному управлению и его системе как на уровне высших органов власти, так и на уровне местного самоуправления. Сложившаяся система взаимоотношений между Государственным Советом и Государственной Думой с одной стороны и монархом и органами исполнительной власти с другой не обеспечила в конечном итоге необходимого уровня государственного управления (как и местного – система губернского управления и местного земского самоуправления на местах) и привела к кризису власти. Возможности эволюционного пути социокультурной трансформации и политической модернизации, которые открывались в результате создания и деятельности выборных представительных органов высшей государственной законодательной власти и местного земского самоуправления, оказались утраченными.

Эволюция выборных представительных учреждений отразилась и на непосредственных участниках этих процессов – депутатах из земской среды. Например, четыре депутата из земской среды приняли участие в работе всех созывов Государственной Думы. От 19 до 49 % депутатов-земцев в разных созывах пополняли ряды парламентской субэлиты.

Тем не менее мобильность между земством и парламентом показала высокие результаты только в первые созывы парламента, предшествовавший опыт работы в земских представительных учреждениях на местах сыграл особую роль. Мы можем считать его политическим капиталом, который способствовал избранию земских деятелей в парламент. Тем не менее по мере эволюции парламента как института представители земств все менее активно включались в процесс принятия политических решений, несмотря на количественный рост депутатов-земцев. Это связано с тем, что после смены избирательного закона был избран более монолитный состав депутатского корпуса. Изначально среди представителей земств в парламенте преобладали члены праволиберальных партий, а больше всего земских деятелей принадлежали к партии кадетов, хотя среди земцев были и представители левого политического спектра. Постепенно в Государственной Думе происходит смещение политического спектра вправо: наиболее характерной партийной принадлежностью стало членство в партии октябристов, и в целом увеличилась доля правых партий, в то время как представительство левых партий стало абсолютно не характерно для депутатов-земцев. Направления работы парламента в большей степени связывались с партийной повесткой. Слабое представительство земцев в президиуме и комиссиях также свидетельствует о том, что

их влияние на парламентские процессы существенно снизилось: руководство Думой оказалось вне сферы их досягаемости.

Примечания

¹ Публикация подготовлена в ходе проведения исследования (№ 23-00-030 ««Третий элемент» в Пермском земстве: социокультурный облик и деятельность (1870–1918 гг.)») в рамках программы «Научный фонд Национального исследовательского университета “Высшая школа экономики” (НИУ ВШЭ)».

Список источников

Бородин Н.А. Государственная Дума в цифрах. СПб.: Общественная польза, 1906. 72 с.
Веселовский Б.Б. История земства за сорок лет: в 4 т. СПб.: Изд-во О.Н. Поповой, 1911. Т. 4. 863 с.
Витте С.Ю. Самодержавие и земство: конфиденциальная записка министра финансов статс-секр. С.Ю. Витте (1899 г.). Штуттгарт: Заря, 1901. 213 с.
Государственная Дума первого призыва. Портреты, краткие биографии и характеристики депутатов. М.: Возрождение, 1906. 112 с.
Первая Государственная Дума. Алфавитный список и подробные биографии и характеристики членов Государственной Думы. М.: Тип. Товарищества И.Д. Сытина, 1906. 159 с.

Библиографический список

Гайда Ф.А. Власть и общественность в России: диалог о пути политического развития (1910–1917). М.: Русский фонд содействия образованию и науке, 2016. 604 с.
Государственная дума Российской империи: 1906–1917 / науч. ред. Б.Ю. Иванов, А.А. Комзолова, И.С. Ряховская. М.: РОССПЭН. 2008. 735 с.
Гулярян А.Б. М.А. Стахович: опыт политической биографии // Историческое обозрение. 2016. № 17. С. 42–48.
Давыдов М.А. Теорема Столыпина. СПб.: Алетейя, 2022. 838 с.
Демин В.А. Государственная дума и местное самоуправление // Таврические чтения – 2012. Актуальные проблемы парламентаризма: история и современность: в 2 ч. СПб.: ЭлекСис, 2013. Ч. 1. С. 145–152.
Елисеев А.И. Самарский общественный деятель и депутат Государственной Думы Российской империи В.А. Племянников // Самарский научный вестник. 2019. Т. 9, № 4 (29). С. 177–180.
Земское самоуправление и парламентское представительство как ключевые явления социокультурной и политической трансформации России во второй половине XIX – начале XX в. [Электронный ресурс]. 2020. URL: <https://rustransformation.ru> (дата обращения: 05.10.2023).
Зотов В.В. Орловские земские деятели-дворяне в представительных органах власти России (1906–1917 гг.) // Ученые записки Орлов. гос. ун-та. Гуманитарные и социальные науки. 2018. № 2 (79). С. 13–19.
Иванов А.А. «Дело чести»: депутаты Государственной думы (1906–1917). СПб.: Владимир Даль, 2018. 634 с.
Иванов А.А., Машкевич С.В. С.Т. Варун-Секрет. «А.Д. Протопопов и последние дни Государственной Думы» // Новейшая история России. 2020. № 3. С. 773–796.
Кирьянов И.К. Г.Е. Львов – «Парламентарий самобытной русской складки» // Вестник Перм. ун-та. История. 2013. № 3 (23). С. 89–94.
Кирьянов И.К., Корниенко С.И., Гагарина Д.А., Сенина А.В. Депутаты с повторяющимся парламентским статусом в позднеимперской России: кейс Государственной Думы четвертого созыва, 1912–1917 годы // Вестник Перм. ун-та. История. 2017. № 1. С. 178–188.
Кирьянов И.К. Российские парламентарии начала XX века: новые политики в новом политическом пространстве. Пермь: Перм. книж. изд-во, 2006. 368 с.
Кирьянов И.К., Лукьянов М.Н. Парламент самодержавной России: Государственная Дума и ее депутаты, 1906–1917. Пермь: Изд-во Перм. ун-та, 1995. 168 с.
Кларк Г. Отцы и дети. Фамилии и история социальной мобильности / пер. с англ. Н. Эдельмана; науч. ред. перевода А. Володин. М.: Изд-во Института Гайдара, 2018. 536 с.

- Николаев А.Б., Поливанов О.А.* Парламентская элита России в 1912–1917 гг. // Из глубины времен. СПб., 1994. Вып. 3. С. 57–66.
- Островский А.В.* Элита российского общества XIX – начала XX веков: некоторые проблемы истории и историографии // Из глубины времен. СПб., 1994. Вып. 3. С. 8–20.
- Парламентская история позднеимперской России: научно-образовательный портал [Электронный ресурс]. 2003. URL: <https://parliament.psu.ru/pls/parliament/frames.html> (дата обращения: 05.10.2023).
- Селунская Н.Б., Бородин Л.И., Григорьева Ю.Г., Петров А.Н.* Становление российского парламентаризма начала XX века / под ред. Н.Б. Селунской. М.: Мосгорархив, 1996. 282 с.
- Соловьев К.А.* Земские деятели в Государственной думе (1907–1914) // Вестник Моск. ун-та. Политические науки. 2014. № 4. С. 67–81.
- Соловьев К.А.* Земцы и высшая бюрократия в начале XX века: «мы» и «они» // Вестник НГУ. История, филология. 2015. Т. 14, вып. 1: История. С. 106–118.
- Сорокин А.А.* Нижегородские депутаты в III Государственной Думе (1907–1912 гг.) // Вестник Том. гос. ун-та. 2019. № 443. С. 174–183.
- Спицина Е.В.* «Курсы парламентаризма»: земская оппозиция периода политического кризиса конца 70-х – начала 80-х гг. XIX в // Вестник Моск. ун-та. История. 2017. № 2. С. 64–74.
- Черняк А.В.* Журналистика и революции в России: в 2 ч. М.: Академия медиаиндустрии, 2017. Ч. 1. 217 с.
- Шилов Д.Н., Кузьмин Ю.А.* Члены Государственного совета Российской империи, 1801–1906: библиографический справочник. СПб.: Дмитрий Буланин, 2007. 992 с.
- BiographySampo – Finnish Biographies on the Semantic Web. 2018. URL: <https://seco.cs.aalto.fi/projects/biografiasampo/en/> (accessed: 05.10.2023).
- Kessler G.* Russian Empire Historical GIS Maps (1897) (V3 изд.) // IISH Data Collection, 2017. URL: <https://hdl.handle.net/10622/DN9QDM> (accessed: 10.12.2023).
- LiPaD: The Linked Parliamentary Data Project. 2016. URL: <https://www.lipad.ca/> (accessed: 05.10.2023).
- Talk of Norway. 2016. URL: <https://www.mn.uio.no/ifi/english/research/projects/ton/> (accessed: 05.10.2023).

Дата поступления рукописи в редакцию 24.01.2023

ZEMSTVO INSTITUTIONS AS SOCIAL ELEVATORS: VERTICAL MOBILITY FROM ZEMSTVOS TO THE HIGHEST REPRESENTATIVE BODIES OF LEGISLATIVE POWER IN LATE IMPERIAL RUSSIA

A. V. Senina

National Research University “Higher School of Economics”, Studencheskaya str., 38, 614070, Perm, Russia
avsena@hse.ru
SPIN: 7732-4926
ResearcherID: ABA-4726-2020

E. G. Turgenev

National Research University “Higher School of Economics”, Studencheskaya str., 38, 614070, Perm, Russia
egturgenev@edu.hse.ru
egturgenev29@gmail.com

In the early 20th century, zemstvos had the opportunity to take part in the discussion about the fate of the state through elections to the State Duma and the State Council. The connection between the system of representation at the state and local levels was already noted by contemporaries of the political reforms of the second half of the 19th – early 20th centuries. Zemstvo institutions can be considered as social elevators for the transition to the highest level of government. Previously, there was no strict criterion in historiography for assessing the representation of deputies from the zemstvo environment and studying their activities in parliament. The authors discovered that more than half of the members of the State Council were associated with the zemstvos, but they supported imperial power in making

political decisions. However, the number of zemstvo deputies in the State Duma gradually increased, leading to a clear “zemstvo face” in the 3rd and 4th convocations. The most common channel of mobility was through elections to the State Duma with the status of a *glasnyj* of provincial zemstvo. Most deputies were elected from provinces where land management, modernization, and movement towards the rule of law was actively being pursued. While there was successful mobility between the zemstvo and parliament in the 1st and 2nd convocations, zemstvo representatives became less actively involved in the political decision-making process as the parliament evolved. By the 4th convocation, the parliamentary sub-elite had risen to leading positions in the State Duma. The authors propose a solution to the question of the continuity and the possibility of an evolutionary path of development in Russian society of the imperial period. The paper addresses the possibility of turning zemstvos into “parliamentary courses” and the basis for all-Russian representation. The authors state that neither parliament nor zemstvos had the necessary fullness of state power. The existing system of relationships between various branches of government did not provide the necessary level of public administration and led to a crisis of power. Although zemstvo and parliamentary reforms opened up opportunities for the evolutionary path of sociocultural transformation and political modernization, they were ultimately lost.

Key words: Late Imperial Russia, political and sociocultural transformation, zemstvo self-government, State Duma, State Council.

Acknowledgments

¹ The reported study was funded by the Academic Fund Program at the National Research University “Higher School of Economics” (project № 23-00-030 ““The third element” in the Perm zemstvo: sociocultural appearance and activities (1870–1918)”).

References

- BiographySampo – Finnish Biographies on the Semantic Web* (2018), available at: <https://seco.cs.aalto.fi/projects/biografiasampo/en/> (accessed: 05.10.2023).
- Borodin, N.A. (1906), *Gosudarstvennaya Duma v tsifrakh* [State Duma in numbers], Obshhestvennaya pol'za, St. Petersburg, Russia, 72 p.
- Chernyak, A.V. (2017), *Zhurnalistika i revolyutsii v Rossii* [Journalism and revolutions in Russia], Akademiya mediaindustrii, Moscow, Russia, vol. 1, 217 p.
- Davydov, M.A. (2022), *Teorema Stolypina* [Stolypin's theorem], Aleteiya, St. Petersburg, Russia, 838 p.
- Demin, V.A. (2013), “State Duma and local self-government”, in *Tavrisheskie chteniya 2012. Aktual'nye problemy parlamentarizma: istoriya i sovremennost'* [Tavrisheskie readings 2012. Actual problems of parliamentarism: history and modernity], ElekSis, St. Petersburg, Russia, vol. 1, pp. 145–152.
- Eliseev, A. I. (2019), “Samara public figure and deputy of the State Duma of the Russian Empire V. A. Plemyanikov”, *Samarskiy nauchnyy vestnik*, vol. 9, № 4 (29), pp. 177–180.
- Gaida, F.A. (2016), *Vlast' i obshchestvennost' v Rossii: dialog o puti politicheskogo razvitiya (1910–1917)* [Power and public in Russia: dialogue on the path of political development (1910–1917)], Russkiy fond so-deistviya obrazovaniyu i nauke, Moscow, Russia, 604 p.
- Gosudarstvennaya Duma pervogo prizyva. Portrety, kratkie biografii i harakteristiki deputatov* (1906) [State Duma of the first call. Portraits, short biographies and characteristics of deputies], Knigoizdatel'stvo «Vozrozhdenie», Moscow, Russia, 112 p.
- Gularyan, A.B. (2016), “M. A. Stakhovich: the experience of political biography”, *Istoricheskoe obozrenie*, № 17, pp. 42–48.
- Ivanov, A.A. & S.V. Mashkevich (2020), “S. T. Varun-Secret. "A. D. Protopopov and the Last Days of the State Duma"”, *Noveyshaya istoriya Rossii*, № 3, pp. 773–796.
- Ivanov, A.A. (2018), “*Delo chesti*”: *deputaty Gosudarstvennoy dumy (1906–1917)* [“A matter of honor”: deputies of the State Duma (1906–1917)], Vladimir Dal', St. Petersburg, Russia, 634 p.
- Ivanov, B. Yu., Komzolova, A.A. & I.S. Ryakhovskaya (eds.) (2008), *Gosudarstvennaya дума Rossiyskoy imperii: 1906–1917* [State Duma of the Russian Empire: 1906–1917], ROSSPEN, Moscow, Russia, 735 p.
- Kiryanov, I.K. & M.N. Loukianov (1995), *Parlament samodержавной России: Gosudarstvennaya Duma i ee deputaty, 1906–1917* [Parliament of autocratic Russia: State Duma and its deputies, 1906–1917], Izdatel'stvo Permskogo universiteta, Perm, Russia, 168 p.
- Kiryanov, I.K. (2006), *Rossiyskie parlamentarii nachala XX veka: novye politiki v novom politicheskom prostanstve* [Russian parliamentarians of the early 20th century: new politicians in a new political space], Permskoe knizhnoe izdatel'stvo, Perm, Russia, 368 p.
- Kiryanov, I.K. (2013), “Georgy Lvov as a parliamentarian of original Russian type”, *Vestnik Permskogo universiteta. Seriya: Istoriya*, №3 (23), pp. 89–94.
- Kiryanov, I.K., Kornienko, S.I., Gagarina, D.A. & A.V. Senina (2017), “Deputies with the repeated parliamentary status in Late Imperial Russia: a case study of the State Duma of the 4th convocation, 1912–1917”, *Vestnik Permskogo universiteta. Seriya: Istoriya*, № 1, pp. 178–188.

- LiPaD: *The Linked Parliamentary Data Project* (2016), available at: <https://www.lipad.ca/> (accessed: 05.10.2023).
- Nikolaev, A.B. & O.A. Polivanov, (1994), "The parliamentary elite of Russia in 1912–1917", *Iz glubiny vremen*, vol. 3, pp. 57–66.
- Ostrovskiy, A.V. (1994), "The elite of Russian society of the 19th – early 20th centuries: some problems of history and historiography", *Iz glubiny vremen*, vol. 3, pp. 8–20.
- Parlamentskaya istoriya pozdneimperskoy Rossii: nauchno-obrazovatel'nyy portal* (2003) [Parliamentary history of late imperial Russia: scientific and educational portal], available at: <https://parliament.psu.ru/pls/parliament/frames.html> (accessed: 05.10.2023).
- Pervaya Gosudarstvennaya Duma. Alfavitnyy spisok i podrobnye biografii i harakteristiki chlenov Gosudarstvennoi Dumy* (1906) [First State Duma. Alphabetical list and detailed biographies and characteristics of members of the State Duma], Tipografiya Tovarishchestva I. D. Sytina, Moscow, Russia, 159 p.
- Selunskaya, N.B., Borodkin, L.I., Grigor'eva, Ju.G. & A.N. Petrov (1996), *Stanovlenie rossiyskogo parlamentarizma nachala XX veka* [Formation of Russian parliamentarism in the early 20th century], Mosgorarkhiv, Moscow, Russia, 282 p.
- Shilov, D.N. & Yu.A. Kuz'min (2007), *Chleny Gosudarstvennogo soveta Rossiyskoy imperii, 1801–1906: Bibliograficheskiy spravochnik* [Members of the State Council of the Russian Empire, 1801–1906: Bibliographic reference book], Dmitriy Bulanin, St. Petersburg, Russia, 992 p.
- Solovyev, K.A. (2014), "Zemstvo's members in State Duma, 1907–1914", *Vestnik Moskovskogo universiteta. Seriya 12. Politicheskie nauki*, № 4, pp. 67–81.
- Solovyev, K.A. (2015), "Local government workers and superior bureaucracy in the early 20th century: "we" and "they"", *Vestnik NGU. Seriya: Istoriya, filologiya*, vol. 14, № 1: Istoriya, pp. 106–118.
- Sorokin, A.A. (2019), "Deputies from Nizhniy Novgorod in the 3^d State Duma of the Russian Empire (1907–1912)", *Vestnik Tomskogo gosudarstvennogo universiteta*, № 443, pp. 174–183.
- Spitsina, E.V. (2017), "'Courses of parliamentarism": zemstvo opposition during the period of political crisis of the late 70s – early 80s of the 19th century", *Vestnik Moskovskogo universiteta. Seriya 8. Istoriya*, № 2, pp. 64–74.
- Talk of Norway* (2016), available at: <https://www.mn.uio.no/ifi/english/research/projects/ton/> (accessed: 05.10.2023).
- Veselovskiy, B.B. (1911), *Istoriya zemstva za sorok let* [History of zemstvo for forty years], Izdatel'stvo O.N. Popovoy, St. Petersburg, Russia, vol. 4, 863 p.
- Vitte, S.Yu. (1901), *Samoderzhavie i zemstvo: Konfidentsial'naya zapiska ministra finansov stats-sekr. S.Yu. Vitte (1899 g.)* [Autocracy and zemstvo: Confidential note of the Minister of Finance, State Secretary S.Yu. Vitte (1899)], Zarya, Shtuttgart, Germany, 213 p.
- Zemskoe samoupravlenie i parlamentskoe predstavitel'stvo kak klyuchevye yavleniya sotsiokul'turnoy i politicheskoy transformatsii Rossii vo vtoroy polovine XIX – nachale XX v.* (2020) [Zemstvo self-government and parliamentary representation as key phenomena of the sociocultural and political transformation of Russia in the second half of the 19th – early 20th centuries], available at: <https://rustransformation.ru> (accessed 05.10.2023).
- Zotov, V.V. (2018), "Oryol zemstvo noblemen in the representative bodies of power in Russia (1906–1917)", *Uchenye zapiski Orlovskogo gosudarstvennogo universiteta*, № 2 (79), pp. 13–19.