

УДК 903.5

РАННЕСРЕДНЕВЕКОВЫЙ КУЛЬТОВЫЙ КОМПЛЕКС ГОРОДИЩА УСТЬ-СЫЛВА

А. В. Голдобин, А. Ф. Мельничук, М. Л. Перескоков, Э. В. Чурилов

Пермский государственный гуманитарно-педагогический университет, 614990, Пермь, ул. Сибирская, 24
Пермский государственный национальный исследовательский университет, 614990, Пермь, ул. Букирева, 15
Пермский краеведческий музей, 614000, Пермь, ул. Монастырская, 11
goldman@nextmail.ru
Dmelnichuk@mail.ru
Pereskoff@yandex.ru
edvchur@yandex.ru

Рассматриваются материалы жертвенного места ломоватовской культуры, расположенного на городище, относящемся к раннему железному веку, при слиянии рек Чусовой и Сылвы. Святилище функционировало в короткий промежуток времени в VII в., синхронизируемый с периодом поступления в таёжное Прикамье восточно-римского монетного материала ранних представителей Иракийской династии. Помимо монет обнаружен керамический материал, серебряные слитки, предметы пермского звериного стиля и разнообразные стеклянные и каменные бусы.

Ключевые слова: раннее Средневековье, Верхнее Прикамье, ломоватовская и неволинская культуры, жертвенное место.

Ломоватовская культура в Верхнем Прикамье свидетельствует о существовании там достаточно развитого в социально-экономическом аспекте древнего общества, чья жизнедеятельность строилась на прочной базе производящей экономики, что сказалось на эволюции религиозных взглядов у раннесредневекового населения региона. Яркие культовые комплексы в виде ананьинских святилищ и гляденовских кострищ, связанные с массовым жертвоприношением скота [Голдина, 1985, с. 145–171; Поляков, 2001, с. 11–12], на ранних этапах ломоватовской культуры (V – начало VII в.) постепенно прекращают функционирование [Перескоков, 2013, с. 18–23]. Это, вероятно, связано с трансформацией социальной системы, где развивается социальная стратификация общества, увеличением роли воинов, а также изменением хозяйственного уклада, вызванного экологической обстановкой, ростом населения и внутренними миграциями постгляденовских общин к притокам основных водных артерий.

В Верхнем Прикамье вблизи границ ломоватовской культуры выразительные святилища функционировали у населения, продолжавшего развивать присваивающие способы хозяйственной деятельности. Из них наиболее яркими жертвенными местами представляются святилище Подбыка на р. Колве (VII – VIII вв.), оставленное таёжными охотниками ванвиздинской культуры, а также долговременное начиная с VIII в. сакральное место – Чаньвенская пещера – в бассейне р. Яйва, связанное, очевидно, с древнемансийским населением [Летихин, Мельничук, 1998, с. 67 – 68].

В то же время жертвенные места, имеющие отношение к культовой обрядности ломоватовского населения, практически не известны. Очевидно, в раннее Средневековье в Верхнем Прикамье крупные общинные святилища начинают приобретать облик менее выразительных сакральных мест, наподобие «священных рощ» коми-пермяков, где проводились скромные аграрные праздники, связанные с культом плодородия и природы, – урочище «Три Ёлочки», Плотниково, Сюзьпозья и т. д. [Белавин, 1996; Мельничук, Летихин, 2001, с. 23]. Однако на территории укрепленных раннесредневековых центров или открытых поселений выделяются чётко определённые сакральные места, включающие разные или одиночные жертвенники [Мельничук, 1995, с. 15; Штотова, 2004, с. 24–35; Головчанский, Мельничук, Рублёв, Скорнякова, 2011, с. 52, 56].

В статье рассматривается редкое жертвенное место ломоватовской культуры, выявленное на городище Усть-Сылва. Памятник расположен в устье р. Сылвы, левого притока р. Чусовой, и приурочен к ровной площадке высокого мыса (до 30 м), сложенного известковыми каменными породами (рис. 1, 1). В 1775 г. академик И.Г. Георги в своём труде упоминал два городища в устье р. Чусовой [Талицкая, 1952, № 745, с.90]. Городище Усть-Сылва было открыто в 1925 г. А.В. Шмид-

том и датировано «концом бронзового века приблизительно 600–200 гг. до Р. Х.» [Шмидт, 1925, с. 57; 1928, с. 296]. В 1934 г. памятник обследовал Н.А. Прокошев, установивший, что городище относится к ананьинской и пьяноборской эпохам раннего железного века [Прокошев, 1941; 1948, с. 184]. В 1988–1990 гг. значительные исследования проведены на городище экспедицией Пермского пединститута под руководством А.В. Голдобина. В 2005 г. изучение было продолжено заведующим сектором Пермского краеведческого музея Э.В. Чуриловым. В ходе исследования А.В. Голдобина на площадке городища помимо комплексов раннего железного века и финального палеолита открыты остатки явного жертвенного места ломоватовской культуры, которое, судя по представительному монетному материалу, функционировало в короткий хронологический промежуток в середине – второй половине VII в. [Голдобин, Летишин, Мельничук, 1991, с. 40 – 41]. Раннесредневековый восточный монетный комплекс усть-сылвенского культового места был подробно освещён в статье [Мельничук, Вильданов, Голдобин, 2004].

Общая мощность культурных напластований городища Усть-Сылва варьировалась в пределах 0,3–0,5 м. К сожалению, по данным Н.А. Прокошева, с западной стороны мыса, на котором расположен памятник, производились карьерные работы по добыче известняка, а площадка памятника служила территорией лесной биржи, с которой скатывались брёвна в р. Чусовую. В связи с этим культурные слои многослойного памятника сильно потревожены, что серьёзно сказалось на сохранности объективных стратиграфических позиций раннесредневекового жертвенного комплекса. Связанные с ним предметы ломоватовской культуры залежали в слое тёмно-серого комковатого супесчаного суглинка, на глубине от 4 до 30 см. Они рассеяны по поверхности раскопа на площади до 1200 кв. м, что, очевидно, связано с новейшим антропогенным воздействием.

В древности жертвенное место явно имело небольшие размеры и было приурочено ближе к центру городища (рис. 1), где, возможно, находился сакральный природный объект (крупная священная ель?) или какое-то культовое сооружение. Очевидно, его сохранившиеся остатки представлены 4 ямами на площади до 60 кв. м (рис. 1 – 2). Три овальные углубления (№ 4–6) полукругом располагались напротив столбовой ямы (№ 13, d – 0,38 м). На площадке между ними, ближе к остаткам столба, явно в непо потревоженном состоянии, на контакте не связанного с антропогенной деятельностью серого суглинка, со слоем светло-серого «оподзоленного» супесчаного суглинка найдены целый брусковидный серебряный слиток, обломок подобного же слитка и крупная серебряная арочная подвеска. В яме № 4 (площадью 2,2x1,5 м, глубиной 0,46 м), заполненной темно-серым супесчаным суглинком выявлены мелкие фрагменты неорнаментированной раннесредневековой лепной посуды, каменный пест-тёрочник и обломок песчаниковой плиты. Яма № 5 (площадью 0,9x0,9 м, глубиной 0,2 м) содержала плиту из песчаника и обломок каменного куранта, а также крупные обломки известняка со следами тепловых ударов. В яме № 6 (площадью 1,9x0,9 м; глубиной до 0,3 м) обнаружены фрагменты раннесредневековой неорнаментированной посуды и плохо сохранившиеся фрагменты черепа животного.

Вещественный комплекс, связанный с ломоватовским жертвенным местом, состоит из керамики и отдельных предметов, в том числе монетного материала, украшений и бытовых предметов.

Керамический материал

На памятнике собрано большое количество керамики ломоватовской культуры. В глиняном тесте посуды есть примесь раковины, песка и шамота. Сосуды обладают серым или серо-коричневым цветом. Поверхность значительной части сосудов покрыта штриховыми полосами, чаще с внутренней стороны, реже с внешней. Средняя толщина их шеек – 5–7 мм, стенок – 8–9 мм. Формы сосудов характерны для посуды рубежа раннего железного века Пермского Прикамья. Преобладают закрытые и открытые горшки с сильным расширением тулова от венчика и слабо выраженной шейкой и переходом от шейки к тулову. Чаши имеют меньший объем.

Венчики почти у всех сосудов уплощенной формы. Керамика не отличается особым разнообразием орнаментального декора. Сосуды имеют преимущественно орнамент по верхнему срезу венчика, чаще в виде защипов и значительно реже в виде гребёнки. По шейке орнаментация была крайне невыразительна – оттиски гребёнки, ямки и резные отпечатки. Интересны жертвенные чашечки – миниатюрные сосуды, которые были особо распространены на костяках гляденовской культуры (рис. 2).

Монетный материал

Особый интерес в усть-сылвенском жертвенном комплексе вызывает монетный материал,

позволяющий точно определить хронологические рамки существования сакрального места. Всего найдено 11 серебряных раннесредневековых монет. Подробное их описание дано авторами в статье [Мельничук, Вильданов, Голдобин, 2004, с. 126–127]. В предыдущих статьях по техническим причинам не были учтены 2 монеты. Большинство монет (7 экз.) было рассеяно на участках раскопа площадью до 150 кв.м, непосредственно примыкающего к предполагаемому центру жертвенного места, где были найдены серебряные гривны и крупное шумящее украшение. Глубина залегания монет варьировалась от 0,06 до 0,26 м. Таким образом, практически все монеты находились в потревоженном слое и были перемещены с места их древней локализации.

Семь монет представляют собой восточно-римские гексаграммы (рис. 3, 1–6), которые чеканены, по мнению научного сотрудника Государственного Эрмитажа В. В. Гурулёвой, в 615 – 632 гг. императором Ираклием I (610–641 гг.) и его сыном–соправителем Константином III (612–641 гг.). Диаметр монет варьируется в пределах 18–22 мм при их толщине от 1,2 до 1,3 мм. Пять монет найдено на участках в непосредственной близости от предполагаемого сакрального центра жертвенного места. Недалеко от него обнаружены две восточные серебряные драхмы. Одна сасанидская драхма (d – 20 мм, толщина – 0,5 мм) чеканена шахом Хосровом I Аноширваном (531 – 579 гг.) на его 12-м году правления (542 г.) в г. Нихавенде (рис. 3, 8). Вторая монета – древнехорезмийская драхма (d – 26 мм, толщина – 1 мм) царя Бравика (Фравика) из династии Афригидов (рис. 3–7). Время чеканки ее исследователи склонны определять в пределах VII в., второй его половиной [Вайнберг, 1977, с. 58–59, табл. XXXIII, Г II]. Еще две сасанидские драхмы (d – 29 мм, толщина – 0,5 мм) Хосрова I найдены в ходе раскопок 1988 г. на значительном удалении от сакрального центра городища (рис. 3, 9–10). Одна из них чеканена на 24-м году правления шаха, а именно в 554 г. Вторая драхма сильно потерта и сломана в древности. Все среднеазиатские монеты пробиты.

Исключительный интерес представляют четыре серебряных слитка. Они имеют форму длинных прямоугольных в сечении брусков (рис. 4, 1–4). У них заглаженные, очевидно, путем холоднойковки, грани. Все слитки повреждены или сломаны в древности. Наименее повреждённый слиток обладает длиной 156 мм при сечении 9 x 5 мм и весе 80 г. Остальные изделия представлены обломками длиной 82, 83, 86 мм. Их вес и сечение составляют соответственно 45 г, 9 x 5, 1 мм; 50 г, 9 x 5, 5 мм; 50 г, 10 x 6 мм. Привлекая обломки слитков, можно реконструировать приблизительно величину этих драгоценных изделий. Они могли иметь длину до 166 мм при весе до 100 г.

Серебряные слитки усть-сылвенского жертвенного места, вероятно, исполняли роль какого-то товарно-денежного эквивалента в торговле между древними раннесредневековыми государствами и варварским миром и явно попали в таёжное Прикамье вместе с потоком восточно-римского и среднеазиатского серебра. В древних общинах ломоватовской и неволинских культур, возможно, данные предметы также могли использоваться в качестве платёжного средства. Об этом свидетельствует то, что серебряные слитки из Усть-Сылвы преднамеренно сломаны в древности почти пополам. В то же время утверждать, что на территории Верхнего Прикамья в эпоху раннего Средневековья существовала какая-либо денежно-весовая система, на наш взгляд, нет весомых оснований. Тем не менее начиная с конца раннего железного века в Волго-Камье, особенно в ареале именьковской культуры, распространяются слитки из цветного металла, которые ряд исследователей рассматривают в качестве платёжных средств [Мухамадиев, 1984, с. 20–21]. Вместе с тем, эти предметы могли являться и полуфабрикатами ювелирных изделий [Орехов, 2006, с. 47–56]. Ближайший аналог усть-сылвенских слитков обнаружен в Кузубаевском кладе ювелира (VII в.), содержащем прямоугольный в сечении латунный слиток-стержень длиной 16,6 см [Останина, Канунникова, Степанов, Никитин, 2011, с. 29, рис. 2, 5]. На раскопе городища Усть-Сылвы серебряные слитки располагались следующим образом. Почти целый слиток и его обломок найдены в пределах предполагаемого сакрального центра. Два других фрагмента выявлены в 6 и 10 м к востоку от него.

На участке предполагаемого сакрального центра вместе с серебряными слитками найдена крупная арочная шумящая подвеска из этого же драгоценного металла (рис. 4, 7), описанная в одном из научных трудов [Иванов, Крыласова, 2006, цветная вклейка]. Подвеска в верхней части имеет отверстие для крепления, а в нижней ещё 6 отверстий, на которых держались цепочки с 3 сохранившимися бронзовыми гирьковидными привесками. По классификации Р.Д. Голдиной, подобные украшения в ломоватовских и неволинских древностях относятся к отделу Б (подвески с подтреугольной основой), типу 4 (с плоской пластинчатой основой), подтипу а (без орнамента). Наиболее ранние изделия этого типа обнаружены на Кудашевском могильнике в погребениях конца IV в.

[Казанцева, 2004, с. 132–139], но наибольшее распространение они получили в V–VII вв. в могильниках ломоватовской и неволинской культур [Генинг, Голдина, 1973; Голдина, 1985, с. 44, табл. XV; Голдина, Водолого, 1990, с. 83, табл. XXXVI, 13, 15; XLIII, 3]. Еще две бронзовые гириковидные привески, возможно, от этой же арочной шумящей подвески найдены в значительном удалении от неё, в 40 м к северу.

Интерес представляет бронзовая серповидная ременная накладка без орнамента, которая, по классификации Р.Д. Голдиной, относится к типу 32, подтипу а и хронологически связана с неволинской стадией неволинской культуры – конец VII – VIII в. [Голдина, Водолого, 1990, с. 82, табл. XXXII, 35 – 39, табл. LXVIII]. Отмечен фрагмент накладки в виде вытянутой пластины без орнамента, точную типологию которой определить невозможно. Очевидно, её следует синхронизировать с бартымской стадией неволинской культуры [Голдина, Водолого, 1990, табл. LXVII]. Накладки найдены в значительном удалении от предполагаемого сакрального центра, в 40 м к северу. В коллекции имеется также бронзовый наконечник ремня в виде неорнаментированной пластины.

Любопытен фрагмент перстня в виде серебряной основы эллипсоидной формы диаметром до 4 мм с отверстием в центре для крепления с кольцом (рис. 4, 5). По краю основы идет золотая окантовка в технике зерни, которая выполняла функцию удержания утраченного камня-вставки. Аналогичного оформления основы перстня в Верхнем Прикамье нам не известно. Техника оформления краёв зернью находка напоминает полихромные ювелирные изделия Кузубаевского клада VII в. [Останина, Канунникова, Степанов, Никитин, 2011, рис. 10]. Фрагмент перстня найден в непосредственной близости от предполагаемого сакрального центра. На значительном удалении от этой находки к югу была обнаружена крупная вставка из перстня в виде шлифованного овального красно-фиолетового аметиста. Однако, судя по размерам, данный камень прикреплялся к другому, не найденному на памятнике, украшению.

Исключительный интерес представляют 2 накладки в виде хтонических образов, расположенных друг над другом: более крупное хтоническое существо над более мелким. На первой бляшке изображены два спаренных (сдвоенных) образа: верхний – драконоподобный с головой лося и нижний – классический ящер пермского звериного стиля. В настоящее время в Верхнем Прикамье найдено 13 подобных изделий, выполненных в пермском зверином стиле. Из них 10 обнаружено на ограниченной территории Назаровского археологического комплекса (нижнее течение р. Обвы) в Ильинском районе Пермского края [Корнюк, Мельничук, Перескоков, 2014, с. 185, рис. 4, 7]. Две аналогичные накладки найдены в ходе исследования селища Бартымское I, в частности его могильника, и датированы второй четвертью VII в. [Голдина, Пастушенко, Черных, 2011, с. 192, табл. 1–22]. (рис. 3, б). Близким, но совершенно уникальным предметом пермского звериного стиля является бляшка, где сверху на ящере располагается реалистичное изображение лося. Сверху на ящере расположено крупное драконоподобное существо с поникшей мордой, а между ними маленький ящер-детёныш. Семантика этих образов будет рассмотрена в отдельной работе.

Массовым материалом (до 50 экз.) являются бусы. Классификация бус осуществлена на основании исследования Е. В. Голдиной этих украшений в ареале неволинской культуры [Голдина, 2010]. В непосредственной близости от предполагаемого сакрального центра святилища собрано до 50 % всех бус. По материалу изготовления бусы делятся на 2 категории: более многочисленная – каменные украшения (группа XI) – 90%, менее многочисленная – стеклянные – 10%. Среди каменных украшений преобладают бусы из красного или розоватого сердолика (82,5%), реже отмечены украшения из хрусталя (17,5%).

Сердоликовые бусы делятся на 2 подгруппы – украшения без декора (подгруппа А – 93%) и украшения с белым орнаментом (подгруппа Б – 7%). Бусы без декора могут быть 2 типов. Тип XIА1 – шарообразные диаметром от 6 до 17 мм (20%). В ломоватовских и неволинских древностях подобные украшения использовались с VI по IX в. [Голдина, 2010, рис. 36]. Тип XIА2 – зонные диаметром от 5 до 12 мм и толщиной от 4 до 9 мм (80%), которые также бытовали с VI по IX в. [Голдина, 2010, рис. 36].

Бусин с белым орнаментом найдено 4 экз. Из них 2 шарообразные – тип XIБ1 (VI–IX вв.) [Голдина, 2010, рис. 36] и 1 таблетковидная – тип XIБ3 (IV–VII вв.) [Голдина, 2010, рис. 34].

Хрустальных бусин – 7 экз. Они делятся на украшения без декора (подгруппа Г) и украшения с голубой поверхностью (подгруппа Д). Среди бусин без декора 2 зонные – тип XIIГ2 (VI–IX вв.) и 2 эллипсоидные – тип XIIГ3 (VI – IX вв.) [Голдина, 2010, рис. 34]. Выделяются бусины (3 экз.) в фор-

ме параллелепипеда с голубой поверхностью – тип Х1Д2. Они достаточно редки и бытовали в VII – VIII вв. [Голдина, 2010, с. 45, рис. 36].

Стекланных бусин в коллекции – 5. Среди них многочастная зонная зелёная непрозрачная – тип IA43 (VII – VIII вв.); в форме параллелепипеда со срезанными вершинами из синего полупрозрачного стекла – тип I A 49 (конец IV – IX в.); продольно-полосчатая бочонкообразная с белыми полосами – близка к типу IB2a (VII – IX вв.); продольно-полосчатая эллипсоидная с белыми полосами – близка к типу IB6a (конец VII – VIII в.); глазчатая шарообразная с красно-желтым глазком – близка к типу IVБ16a (VII – VIII вв.) [Голдина, 2010, с. 45, рис. 32, 35, 36].

Таким образом, бусы усть-сылвенского жертвенного места хронологически тяготеют к VII в., что согласуется с восточно-римским монетным материалом первых представителей Ираклийской династии.

С жертвенным комплексом, возможно, связаны 4 железных трёхлопастных наконечника стрелы, которые были распространены в таёжном Прикамье с конца I тыс. до н. э. до конца I тыс. Они встретились в ломоватовских и неволинских некрополях – Демёнки, Агофоново, Баяново, Неволино [Голдина, 1985, с. 56, табл. XXVI, 13–14]. С культовым местом, очевидно, связаны разнообразные округлые и биконические пряслица.

Функционирование жертвенного места на мысе, образованном двумя крупными реками Пермского Приуралья – Чусовой и её левым притоком Сылвой – сопряжено с существованием торгового пути, проходившего по Волге и Каме из Великой Болгарии хана Кубрата в Сылвенско-Иренское поречье во второй половине VII в. По этому же пути сюда попал до сих пор крупнейший в таёжной Евразии восточно-римский комплекс монет, отчеканенных в 615 – 632 гг. императором Ираклием I и его сыном-соправителем Константином III [Пастушенко, 1997; Мельничук, Вильданов, Голдобин, Головчанский, 2016].

Библиографический список

- Белавин А. М.* «Священные» рощи коми-пермяков (о культе природы у населения Коми-Пермяцкого округа) // Полевой симпозиум «Святыни и жертвенные места финно-угорского населения Евразии». Пермь, 1996. С. 9–14.
- Вайнберг Б. И.* Монеты Древнего Хорезма. М., 1977. 220 с.
- Генинг В. Ф., Голдина Р. Д.* Курганные могильники харинского типа в Верхнем Прикамье // Вопр. археологии Урала. Свердловск, 1973. Вып. 12. С.58–121.
- Голдина Е. В.* Бусы могильников неволинской культуры (конец IV – IX вв.). Ижевск, 2010. 264 с.
- Голдина Р. Д.* Ломоватовская культура в Верхнем Прикамье. Иркутск, 1985. 280 с.
- Голдина Р. Д., Водолаго Н. В.* Могильники неволинской культуры в Приуралье. Иркутск. 1990. 174 с.
- Голдина Р. Д., Пастушенко И. Ю., Черных Е. М.* Бартымский комплекс памятников эпохи средневековья в Сылвенском поречье // Матер. и исслед. Камско-Вятской археол. экспедиции. Ижевск; Пермь, 2011. Т. 13. 340 с.
- Голдобин А. В., Лепихин А. Н., Мельничук А. Ф.* Исследования святилищ железного века в Пермском Прикамье // Археол. открытия Урала и Поволжья. Ижевск, 1991. С. 40–42.
- Головчанский Г. П., Мельничук А.Ф., Рублёв А. В., Скорнякова С. В.* Чашкинское II поселение – крупнейший неукреплённый памятник родановской культуры в Верхнем Прикамье // Вестник Пермского университета. Сер.: История. 2011. Вып. 1 (15). С. 49–64.
- Иванов В. А., Крыласова Н. Б.* Взаимодействие леса и степи Урало-Поволжья в эпоху средневековья. Пермь, 2006. 163 с.
- Казанцева О.А.* Кудашевский могильник – памятник эпохи великого переселения народов в Среднем Прикамье // Удмурт. археол. экспедиции – 50 лет: матер. Всерос. науч. конф., посвящ. 50-летию Удмурт. археол. экспедиции и 80-летию со дня рождения В.Ф. Генинга. Ижевск, 2004б. С.132–139.
- Коренюк С. Н., Мельничук А. Ф., Перескоков М. Л.* Малоизвестные предметы культовой металлопластики из собрания Ильинского музея Пермского края // Вопр. истории Сибири: сб. науч. статей памяти В. А. Могильникова. Омск, 2014. Вып. 9. С. 182–185.

- Лепихин А. Н., Мельничук А. Ф.* Костище Слепушка на р. Сылве – жертвенное место поздней стадии развития гляденовской культуры // Исслед. по археологии и истории Урала: межвуз. сб. науч. тр. Пермь, 1998. С. 48–69.
- Мельничук А. Ф.* Средневековое городище близ с. Юсьва // Наш Край. Кудымкар, 1995. Вып. 7. С. 14–17.
- Мельничук А. Ф., Вильданов Р. Ф., Голдобин Р. Ф.* Раннесредневековый монетный комплекс жертвенного места ломоватовской культуры в устье реки Сылва // Вестник Пермского университета. Сер.: История. 2004. Вып. 5. С. 125–130.
- Мельничук А. Ф., Лепихин А. Н.* Ильинское костище – жертвенное место населения гляденовской культуры в бассейне р. Обвы // Пермский регион: история, современность, перспективы: Матер. междунар. науч.-практ. конф. Березники, 2001. С. 20–27.
- Мухамадиев А. Г.* Бронзовые слитки-деньги – первые металлические деньги Поволжья и Приуралья (I тыс. н. э.) // Сов. археология. 1984. № 3. С. 220–221.
- Останина Т. И., Канунникова О. М., Степанов В. П., Никитин А. Б.* Кузбаевский клад ювелира VII в. как исторический источник. Ижевск, 2011. 218 с.
- Орехов П. М.* Бронзолитейное производство Прикамья в постананьинский период: дис. ... канд. ист. наук. Ижевск, 2006. 338 с.
- Пастушенко И. Ю.* Волго-Камский торговый путь // Пути сообщения, коммуникации, научные достижения народов Евразии. Березники, 1997. С. 36–38.
- Перескоков М. Л.* Пермское Приуралье в финале раннего железного века (первая половина – середина I тыс. н.э.): автореф. дис. ... канд. ист. наук. Казань, 2013.
- Поляков Ю. А.* Гляденовская культура // Археология и этнография Среднего Приуралья. Березники, 2001. Вып.1. С.10–19.
- Прокошев Н. А.* Бассейн р. Камы // Археол. исслед. в РСФСР 1934 – 1936 гг. М.; Л., 1941. С. 113–125.
- Прокошев Н. А.* Из материалов по изучению ананьинской эпохи в Прикамье // Сов. археология. 1948. Т. 10. С. 183–202.
- Талицкая И. А.* Материалы к археологической карте бассейна р. Камы // Матер. и исслед. по археологии СССР. 1952. № 27. 227 с.
- Шмидт А. В.* Пермский округ в доисторическом прошлом // Экономика. Пермь. 1925. № 29, июль. С. 55–58.
- Шмидт А. В.* Отчёт о командировке в 1925 г. в Уральскую область // Сборник Музея антропологии и этнографии. Л., 1928. Т. 7. С. 283–298.
- Шутова Н. И.* Средневековые святилища Камско-Вятского региона // Культовые памятники Камско-Вятского региона: матер. и исслед. Ижевск, 2004. С. 5–35.

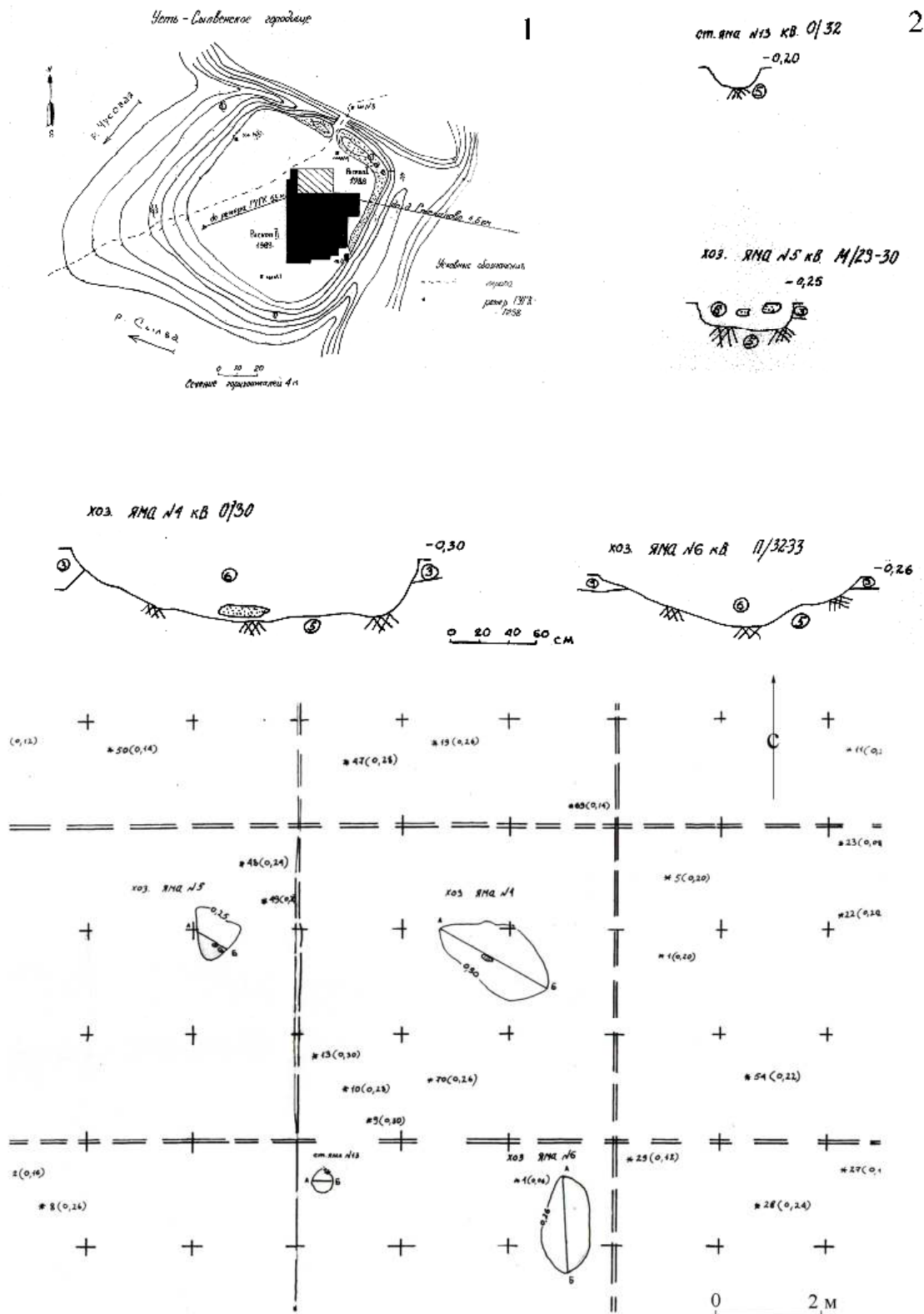


Рис. 1. Городище Усть-Сылва. 1. План памятника; 2. Остатки сакрального комплекса на плане раскопа



Рис. 2. Городище Усть-Сылва. Керамика ломоватовской культуры



Рис. 3. Городище Усть-Сылва. 1 – 6. Восточно-римские гексаграммы Ираклия I и его соправителя Константина III; 7. Древнехорезмийская драхма Бравика; 8 – 10. Сасанидские драхмы Хосрова I

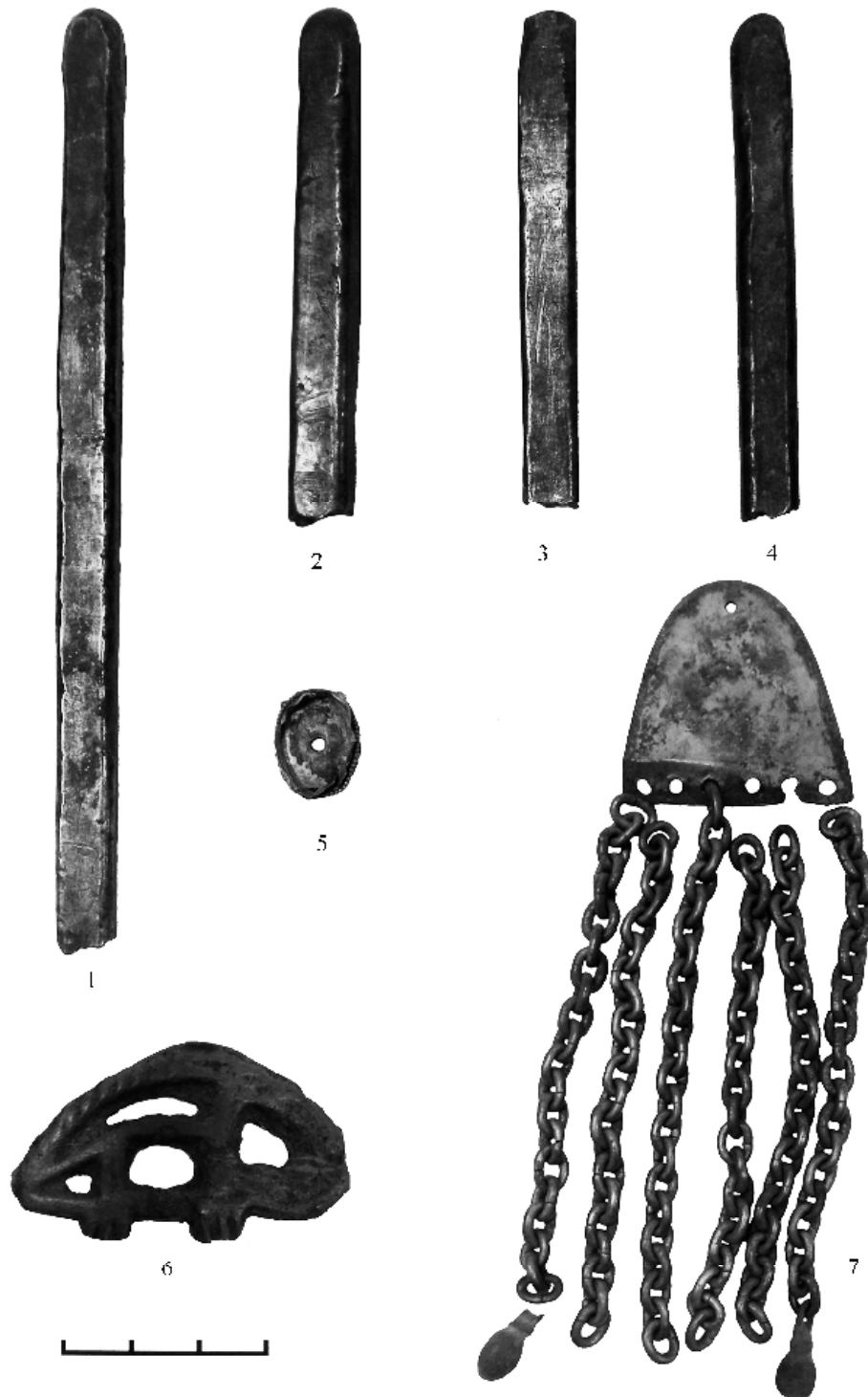


Рис. 4. Городище Усть-Сылва. 1–4. Серебряные слитки. 5. Фрагмент перстня. 6. Бляшка с изображениями хтонических существ. 7. Арочная подвеска

Дата поступления рукописи в редакцию 19.01.2016

EARLY MEDIEVAL SACRIFICIAL PLACE OF THE UST-SYLVA SETTLEMENT

A. V. Goldobin, A. F. Melnichuk, M. L. Pereskokov, E. V. Churilov

Perm State University, Bukirev str., 15, 614990, Perm, Russia

Perm State Humanitarian Pedagogical University, Sibirskaya str., 24, 614990, Perm, Russia

Perm Regional Museum, Monastyrskaya str., 11, 614000, Perm, Russia

goldman@nextmail.ru

Dmelnichuk@mail.ru

Pereskokoff@yandex.ru

edvchur@yandex.ru

The article analyzes the materials of the sacrificial place of the Lomovatov culture, located in the area at the confluence of the rivers Chusovaya and Sylva. The sanctuary functioned for a short time in VII century AD and is synchronized with the period of the Eastern Roman coin material's arrival in the Kama region. In addition to the coins, a ceramic material, silver bullion, Perm animal style objects and a variety of glass and stone beads were discovered. In ancient times, the sacrificial place clearly had a small size and was close to the center of the fort, where a sacred natural site or a kind of religious building was placed. The functioning of the sacrificial place on the cape formed by the two major rivers of the Perm Ural – the Chusovaya river and its left tributary Sylva – is associated with the existence of the trade route, that took place along the Volga and Kama rivers and went from the Great Bulgaria of Khan Kubrat to the Sylva and Iren region in the second half of VII century. The Eastern Roman set of coins minted in 615–632 by the Emperor Heraclius I and by his son and co-ruler Constantine III which is still the largest one in the taiga of Eurasia came here the same way.

Key words: the early Middle Ages, the Kama region, the Lomovatov and Nevolin cultures, sacrificial place.

References

- Belavin A. M.* «Svyashchennye» roshchi komi-permyakov (o kul'te prirody u naseleniya Komi-Permyatskogo okruga). *Polevoy simpozium «Svyatilishcha i zhertvennye mesta finno-ugorskogo naseleniya Evrazii»*. Perm', 1996. S. 9 – 14.
- Vaynberg B. I.* Monety Drevnego Khorezma. M., 1977. 220 s.
- Gening V. F., Goldina R. D.* Kurgannye mogil'niki kharinskogo tipa v Verkhnem Prikam'e. *Vopr. arkheologii Urala*. Sverdlovsk, 1973. Vyp. 12. S.58–121.
- Goldina E. V.* Busy mogil'nikov nevolinskoy kul'tury (konets IV – IX vv.). Izhevsk, 2010. 264 s.
- Goldina R. D.* Lomovatovskaya kul'tura v Verkhnem Prikam'e. Irkutsk, 1985. 280 s.
- Goldina R. D., Vodolago N. V.* Mogil'niki nevolinskoy kul'tury v Priural'e. Irkutsk: Izd-vo Irkutskogo un-ta. 1990. 174 s.
- Goldina R. D., Pastushenko I. Yu., Chernykh E. M.* Bartym'skiy kompleks pamyatnikov epokhi srednevekov'ya v Sylvenskom porech'e. *Mater. i issled. Kamsko-Vyatskoy arkheol. ekspeditsii*. Izhevsk; Perm', 2011. T. 13. 340 s.
- Goldobin A. V., Lepikhin A. N., Mel'nichuk A. F.* Issledovaniya svyatilishch zheleznogo veka v Permskom Prikam'e. *Arkheol. otkrytiya Urala i Povolzh'ya*. Izhevsk, 1991. S. 40–42.
- Golovchanskiy G. P., Mel'nichuk A.F., Rublev A. V., Skorniyakova S. V.* Chashkinskoe II poselenie – krupneyshiy neukreplenny pamyatnik rodanovskoy kul'tury v Verkhnem Prikam'e. *Vestnik Permskogo universiteta. Ser.: Istoriya*. 2011. Vyp. 1 (15). S. 49–64.
- Ivanov V. A., Krylasova N. B.* Vzaimodeystvie lesa i stepi Uralo-Povolzh'ya v epokhu srednevekov'ya. Perm', 2006. 163 s.
- Kazantseva O.A.* Kudashevskiy mogil'nik – pamyatnik epokhi velikogo pereseleniya narodov v Srednem Prikam'e. *Udmurt. arkheol. ekspeditsii – 50 let: Mater. Vseros. nauch. konf., posvyashch. 50-letiyu Udmurt. arkheol. ekspeditsii i 80-letiyu so dnya rozhdeniya V.F. Geninga*. Izhevsk, 2004b. S.132–139.
- Korenyuk S. N., Mel'nichuk A. F., Pereskokov M. L.* Maloizvestnye predmety kul'tovoy metalloplastiki iz sobraniya Il'inskogo muzeya Permskogo kraja. *Vopr. istorii Sibiri: Sb. nauch. statey pamyati V. A. Mogil'nikova*. Omsk, 2014. Vyp. 9. S. 182 – 185.
- Lepikhin A. N., Mel'nichuk A. F.* Kostishche Slepushka na r. Sylve – zhertvennoe mesto pozdney stadii razvitiya glyadenovskoy kul'tury. *Issled. po arkheologii i istorii Urala: mezhvuz. sb. nauch. tr.* Perm', 1998. S. 48 – 69.
- Mel'nichuk A. F.* Srednevekovoe gorodishche bliz s. Yus'va. *Nash Kray. Kudymkar*, 1995. Vyp. 7. S. 14 – 17.
- Mel'nichuk A. F., Vil'danov R. F., Goldobin R. F.* Rannesrednevekovyy monetnyy kompleks zhertvennogo mesta lomovatovskoy kul'tury v ust'e reki Sylva. *Vestnik Permskogo universiteta. Ser.: Istoriya*. 2004. Vyp. 5. S. 125 – 130.
- Mel'nichuk A. F., Lepikhin A. N.* Il'inskoe kostishche – zhertvennoe mesto naseleniya glyadenovskoy kul'tury v bassejne r. Obvy. *Permskiy region: istoriya, sovremennost', perspektivy: Mater. mezhdunar. nauch.-prakt. konf. Berezni-ki*, 2001. S. 20 – 27.
- Mukhamadiev A. G.* Bronzovye slitki-den'gi – pervye metallicheskie den'gi Povolzh'ya i Priural'ya (I tys. n. e.). *Sov.*

arkheologiya. 1984. № 3. S. 220 – 221.

Ostanina T. I., Kanunnikova O. M., Stepanov V. P., Nikitin A. B. Kuzebaevskiy klad yuvelira VII v. kak istoricheskiy istochnik. Izhevsk, 2011. 218 s.

Orekhov P. M. Bronzolitaynoye proizvodstvo Prikam'ya v postananiyskiy period: dis. ... kand. ist. nauk. Izhevsk, 2006. 338 s.

Pastushenko I. Yu. Volgo-Kamskiy torgovyy put'. *Puti soobshcheniya, kommunikatsii, nauchnye dostizheniya narodov Evrazii*. Berezniki, 1997. S. 36 – 38.

Pereskokov M. L. Permskoe Priural'e v finale rannego zheleznogo veka (pervaya polovina – seredina I tys. n.e.): avto-ref. dis. ... kand. ist. nauk. Kazan', 2013.

Polyakov Yu. A. Glyadenovskaya kul'tura. *Arkheologiya i etnografiya Srednego Priural'ya*. Berezniki, 2001. Vyp.1. S.10–19.

Prokoshev N. A. Basseyn r. Kamy // *Arkheol. issled. v RSFSR 1934 – 1936 gg.* M.; L., 1941. S. 113 – 125.

Prokoshev N. A. Iz materialov po izucheniyu anan'inskoy epokhi v Prikam'e. *Sov. arkheologiya*. 1948. T. 10. S. 183 – 202.

Talitskaya I. A. Materialy k arkheologicheskoy karte basseyna r. Kamy. *Mater. i issled. po arkheologii SSSR*. 1952. № 27. 227 s.

Shmidt A. V. Permskiy okrug v doistoricheskom proshlom. *Ekonomika*. Perm'. 1925. № 29, Iyul'. S. 55–58.

Shmidt A. V. Otchet o komandirovke v 1925 g. v Ural'skuyu oblast'. *Sbornik Muzeya antropologii i etnografii*. L., 1928. T. 7. S. 283–298.

Shutova N. I. Srednevekovye svyatilishcha Kamsko-Vyatskogo regiona. *Kul'tovye pamyatniki Kamsko-Vyatskogo regiona: Mater. i issled.* Izhevsk, 2004. S. 5 – 35.