

Научная статья

УДК 914/919

doi: 10.17072/2079-7877-2022-3-58-73

ПРОСТРАНСТВЕННАЯ ДИФФЕРЕНЦИАЦИЯ СОЦИАЛЬНО-ЭКОНОМИЧЕСКОГО РАЗВИТИЯ КАЗАХСТАНА ПО ОСИ «ЦЕНТР-ПЕРИФЕРИЯ»**Динмухамед Жумабаевич Искалиев**

Западно-Казахстанский университет им. М. Утемисова, г. Уральск, Республика Казахстан

iskaliyev84@mail.ru

Аннотация. В условиях переориентирования региональной политики в Казахстане на формирование управляемой урбанизации вопросы изучения асимметрии внутрирегионального пространства в контексте взаимодействия региональных центров с их окружением являются актуальными. В статье проанализирована пространственная дифференциация внутрирегионального социально-экономического развития Казахстана по оси «центр-периферия», сформированной на основе степени близости к региональному центру зон соседства разного порядка. Анализ показал, что урбанизация и концентрация населения в агломерациях и областных центрах обусловили усиление центропериферийной пространственной дифференциации социально-демографических показателей. В частности, центропериферийные отношения наиболее отчетливо проявляются в динамике расселения населения: возрастает убыль населения по мере удаления от региональных центров. Для количественного измерения центропериферийной пространственной дифференциации были использованы медианные значения показателей и коэффициенты вариации подушевых значений основных социально-экономических показателей по зонам соседства. Среди основных экономических показателей наблюдается усиление контрастности в пространственной дифференциации в подушевых значениях объема промышленной продукции. Увеличение значений коэффициента вариации по этому показателю свидетельствует о тенденции к концентрации промышленного производства. В то же время снижение значения коэффициентов вариации по показателям объема розничной торговли и вводу в действие общей площади жилых домов на душу населения показывает тенденцию к пространственному сглаживанию в распределении доходов.

Ключевые слова: центропериферийные отношения, внутрирегиональные различия, асимметрии внутрирегионального пространства, региональные центры, зоны соседства, динамика расселения

Для цитирования: Искалиев Д.Ж. Пространственная дифференциация социально-экономического развития Казахстана по оси «центр-периферия» // Географический вестник = Geographical bulletin. 2022. № 3(62). С. 58–73. doi: 10.17072/2079-7877-2022-3-58-73.

Original article

doi: 10.17072/2079-7877-2022-3-58-73

SPATIAL DIFFERENTIATION OF SOCIO-ECONOMIC DEVELOPMENT OF KAZAKHSTAN ALONG THE "CENTER-PERIPHERY" AXIS**Dinmukhamed Zh. Iskaliyev**

Makhambet Utemisov West Kazakhstan University, Uralsk, Republic of Kazakhstan

iskaliyev84@mail.ru

Abstract. In the context of the reorientation of regional policy in Kazakhstan toward the formation of managed urbanization, it becomes relevant to study asymmetry within the regional space in terms of the interaction of regional centers with their surroundings. The article analyzes the spatial differentiation of the regional socio-economic development of Kazakhstan along the 'center-periphery' axis, formed on the basis of the degree of proximity to the regional center of neighborhood zones of different orders. The analysis showed that

urbanization and concentration of the population in agglomerations and regional centers manifested themselves in the strengthening of the center-periphery spatial differentiation of socio-demographic indicators. The center-periphery relations are most clearly manifested in the dynamics of the population settlement: decline in population increases with distance from regional centers. To quantify the center-periphery spatial differentiation, median values of indicators and coefficients of variation for per capita values of the main socio-economic indicators by neighborhood zones were used. Among the main economic indicators, there can be observed an increasing contrast in spatial differentiation in per capita values of industrial output. Higher values of the coefficient of variation for this indicator show a trend toward the concentration of industrial production. At the same time, a decrease in the value of the coefficients of variation for the volume of retail trade and commissioning of the total area of residential buildings per capita indicates a tendency to spatial smoothing in the distribution of income.

Keywords: center-periphery relations, intraregional differences, asymmetries of intraregional space, regional centers, neighborhood zones, settlement dynamics

For citation: Iskaliyev D.Zh. (2022). Spatial differentiation of socio-economic development of Kazakhstan along the "center-periphery" axis. *Geographical Bulletin*. No. 3(62). Pp. 58–73. doi: 10.17072/2079-7877-2022-3-58-73.

Введение

Политические, экономические и социальные преобразования в постсоветском Казахстане сформировали новые условия, определяющие динамику компонентной и территориальной структуры экономики и расселения. На характер этих изменений оказывают влияние как особенности современных социально-экономических и политических процессов, так и некоторые несоответствия сложившейся в прошлом территориальной структуры экономики и расселения современным условиям развития страны. Одним из проявлений этих процессов является поляризация экономического пространства и расселения.

Впервые официальный отказ от стратегии выравнивания и отраслевого подхода в региональной политике и переход к формированию центров экономического роста на национальном и региональном уровнях был провозглашен в принятой в 2006 г. «Стратегии территориального развития Республики Казахстан до 2015 г.». В ней отмечалось также осевая система пространственного развития, т.е. переход к поляризованному развитию. Стратегия подразумевала приоритетное развитие столицы, города республиканского значения – Алматы и областных центров. В данную Стратегию была заложена идея о прямой зависимости между ростом крупных и больших городов и инновационным развитием экономики, улучшением качества жизни [30].

Второе переосмысление региональной политики произошло в рамках принятого в 2018 г. «Стратегического плана развития Республики Казахстан до 2025 г.», где приоритетом региональной политики стало обеспечение управляемой урбанизации [31].

Новые направления региональной политики предусматривают развитие центров роста через урбанизированные зоны, модернизацию опорных и спутниковых сел, улучшение качества жизни населения. Центрами роста были определены: 4 агломерации, 14 крупных урбанизированных зон, 18 отдаленных и приграничных моно- и малых городов [22; 31].

Согласно принятому в феврале 2021 г. Национальному плану развития Казахстана до 2025 г. новыми принципами региональной политики провозглашаются развитие "точек роста" с учетом управляемой урбанизации и принцип "люди к инфраструктуре": т.е. вместо наращивания темпов урбанизации предпочтение отдается сдерживанию миграции из сел и малых и моногородов в крупные города, а урбанизация представляется как угроза перенаселённости городов. Также в качестве «точек роста» помимо городских агломераций и крупных городов (в основном областных центров) стали рассматривать моногорода с населением более 50 тыс. чел., малые города вблизи крупных городов и расположенные в приграничных территориях, а также опорные сельские населенные пункты [17].

Таким образом, отметим, что в региональной политике Казахстана продолжается поиск некоего компромисса между необходимостью концентрации экономики в более благоприятных для её развития территориях и необходимостью обеспечения базового качества жизни населения на остальной территории.

Проблемы неравномерного развития регионов Казахстана рассматриваются в работах не только российских исследователей Н.В. Зубаревич, С.Г. Сафронова, С.А. Афонцева [1–5], но и казахстанских исследователей Н.К. Нурлановой [21], А.К. Кошанова [10], А.Б. Кошербаевой [11; 12] и др. Также следует отметить тематическое исследование «Региональные различия и неравенство в Казахстане» [23], составленное в рамках регионального доклада ПРООН о человеческом развитии, и отчет «Меры региональной политики по содействию диверсификации и росту производительности в Казахстане» [16], подготовленный в рамках проекта региональной конкурентоспособности ОЭСР.

Авторы первого исследования допускают, что полное выравнивание территориальных различий внутри страны по объективным условиям затруднено и нецелесообразно, но наряду с этим выступают за сокращение разрывов в социально-экономическом развитии регионов, в частности, если отставание обуславливает ограничение возможностей населения региона, связанных с повышением своего трудового потенциала, укреплением человеческого капитала (получение образования, доступ к медицинским услугам, развитие навыков и др.). Кроме того, эти исследователи рекомендуют направить политику регионального развития на преодоление «ловушек бедности» и решение проблем инфраструктурного характера [23].

Авторы второго исследования считают, что для поддержки развития экономической деятельности, основанной на преимуществах и ресурсах регионов, в стране должны быть разработаны механизмы и инструменты политики, учитывающей местные условия, а также реализован дополнительный потенциал агломерации, особенно в крупных и второстепенных городах. Авторы отчета полагают, что в целях реализации мер политики, с учетом местных условий, необходимо повысить эффективность системы государственного управления. В частности, авторы считают, что благодаря дальнейшей децентрализации регионы и местные органы управления могут получить возможности для гораздо более эффективного продвижения экономического развития [16].

Отметим, что на сегодняшний день в Казахстане, вследствие сложившейся в советское время пространственной структуры экономики и расселения, а также наличия административного статуса, территориями, «благоприятными для концентрации экономики», являются региональные административные центры, крупные города и прилегающие к ним территории. Особая роль административных центров регионов в территориальной организации экономики и расселения, и их влияние на окружающую и подчиненную им территорию рассматривались в работах Н.В. Зубаревич, Т.Г. Нефедовой и А.И. Трейвиша, В.Н. Лексина, Л.Б. Карачуриной и Н.В. Мкртчяна, Г.В. Ридевского и др. Так, Н.В. Зубаревич отмечает, что значимость административного статуса обусловлена возможностью концентрировать бюджетные ресурсы. Лишение статуса снижает возможности развития и модернизации города, ослабляет функции центра окружающей территории, прежде всего, сервисные. Такие решения особенно чувствительны для территорий с низкой плотностью и мобильностью населения [2; 5]. Т.Г. Нефедова и А.И. Трейвиш отмечают рост пространственных различий в социально-экономических показателях не только между городом и деревней, но и между самими городами [19; 20]. В.Н. Лексин указывает наличие в пространственной организации России феномена «региональной столичности», проявляющегося в сверхвысоком уровне концентрации экономического и социального потенциалов страны в чуть более чем сотне так называемых региональных столиц (административных центров субъектов Федерации) и крупнейших городов, а также то, что данный феномен, воздействие которого весьма существенно сказывается на протекании

экономических и социальных процессов в РФ и во всех ее регионах, не имеет аналогов в развитых странах. Также автор выявил ряд факторов, обусловивших большую «подготовленность» региональных центров к постсоветским трансформационным преобразованиям [13; 15]. Белорусский исследователь Г.В. Ридевский предлагает использовать термин «регионополизация» для обозначения диверсифицированного процесса повышения значимости регионального центра — регионополиса в социально-экономическом, демографическом, социокультурном и экологическом развитии территориальных систем, которые они возглавляют. Исследования процессов регионополизации в Республике Беларусь в отношении расселения населения, размещения экономического потенциала, пространственной дифференциации условий жизни населения и качества самого населения позволяют утверждать, что регионополизация — фундаментальный закономерный процесс трансформации территориальных структур расселения, хозяйства и природопользования современной Беларуси [24; 25]. Н.В. Мкртчян и Л.Б. Карачурина отмечают, что этническое многообразие, разная урбанизированность и разная скорость демографического перехода, наложенные на исторически высокую значимость приближенности к власти, которая всегда находится в центрах, — это и многое другое предопределяет важность анализа динамики не только людности центров, но и населенности периферии, равно как и взаимодействия между тем и другим [6–9].

В постсоветский период в Казахстане так же, как и на большей части постсоветского пространства, наблюдаются диспропорции в территориальном развитии между столицей, региональными центрами, крупными городами и остальной территорией. Существенное отставание сельских поселений в качестве жизни и доступности эффективных рабочих мест, по сравнению с региональными центрами и крупными городами, стимулирует урбанизацию. Возникновение периферии обусловлено поляризацией пространства и контрастами в направлениях и степени социально-экономического развития его частей.

Поэтому в настоящее время достаточно актуальным является изучение вопросов асимметрии внутрирегионального пространства в контексте взаимодействия региональных центров с ближайшим их окружением. Особенно это значимо в условиях нового направления региональной политики Казахстана, ориентированной на формирование сильных регионов и управляемую урбанизацию.

Цель данной работы — выявить и проанализировать внутрирегиональную пространственную дифференциацию социально-экономического развития Казахстана по оси «центр-периферия».

Материалы и методы

В данной статье понятия, критерии и методы выявления центр-периферийных диспропорций были заимствованы из работ Т.Г. Нефедовой и А.И. Трейвиша [18–20], Н.В. Мкртчяна и Л.Б. Карачуриной [7; 9]. Периферия рассматривается в среднем масштабе — как периферия внутрирегиональная, т.е. районы и небольшие города внутри регионов, удаленные от их центров. Критерием периферийности служит физическая удаленность от регионального центра, для пристольичной территории — от самой столицы страны, а также ранга соседства по отношению к региональной столице или главной столице (нулевой ранг — центр региона (столица страны) и административный район, в которой «вписан» центр или с которыми соседствует; первый — окружение «нулевого» ранга и т.д.).

Информационной базой исследования стали опубликованные результаты переписей населения 1989, 1999, 2009 гг. [32–34] и основные социально-экономические показатели развития регионов и их районов с 2002 по 2019 г. по городским администрациям республиканского и областного значения и административным районам Казахстана [26; 27]. Всего были проанализированы данные по 198 низовым административно-территориальным

единицам (далее АТЕ) ранга районов и городов областного подчинения и 2 городам республиканского подчинения. Данные по городам районного подчинения рассматриваются в составе своих административных районов. При работе с данными переписи населения на 1989 г., для учета влияния административно-территориальной реформы 1997 г. данные по АТЕ года были пересчитаны в современных границах, но с учетом административно-территориальных преобразований. Произошедшие в 2018 и 2019 гг. административно-территориальные преобразования¹ не учитывались, данные были агрегированы в границах АТЕ на начало 2019 г.

В качестве основных социально-экономических показателей развития регионов и их районов использовались такие, как: 1) численность населения (тыс. чел.); 2) объём промышленной продукции (млн тенге); 3) объём розничной торговли (млн тенге); 4) инвестиции в основной капитал (млн тенге); 5) ввод в действие общей площади жилых домов (м²); 6) среднемесячная заработная плата. Показатели по доле убыточных предприятий и организаций, занятости, по доходам работников и обеспеченности жилого фонда канализацией и телефонами, отмеченные в работах Т.Г. Нефедовой и А.И. Трейвиша, в нашей работе не используются из-за отсутствия подобной общедоступной статистики по Казахстану в разрезе всех административных районов.

При анализе показателей низовые АТЕ делились на две группы. К центральным АТЕ, помимо регионального центра с подчиненной ему территорией и расположенными на ней населёнными пунктами, относились все административные районы, имеющие общие границы с региональным центром. Целесообразность такого отнесения для районов, соседствующих с центральным городом, объясняется существованием в каждом случае фактически единого локального рынка труда, в пределах которого совершается большой объём маятниковых поездок, формируется агломерационное пространство. Кроме того, за анализируемые периоды между региональными центрами и близлежащими районами осуществлялись наиболее значительные административно-территориальные преобразования.

К центральным АТЕ были отнесены региональные центры и города республиканского значения – Алматы и Нур-Султан (г. Шымкент получил этот статус в 2018 г., но в нашем исследовании он рассматривался как областной центр), в административной иерархии они находятся на уровне области и не имеют обширных административно подчинённых сельских районов или городов областного значения. При определении зоны соседства все районы, имеющие общие границы с городами республиканского значения, были отнесены к центральным АТЕ. А при отнесении районов к последующим зонам соседства, центральным для данного района, считался тот город областного или республиканского значения, который был физически ближе. Отметим, что в Казахстане, как правило, областные центры в своем регионе являются единственными крупными городами, вторые по численности населения города уступают им зачастую в десятки раз.

Периферийные АТЕ были подразделены на несколько зон сообразно удаленности АТЕ от центра: на периферию 1-го, 2-го... 4-го порядков. Ближайшие к центру региона города и районы, составляющие периферию 1 -го порядка, условно можно назвать полупериферией. Средняя удалённость центров административных районов первого порядка от региональных центров составляет 36 км, что предполагает наличие неплохой по казахстанским меркам связности с центром и соответственно формирование системы интенсивных маятниковых (трудовых), рекреационных и иных связей. Чем дальше от центра располагается город или район, тем к более дальней периферии в принятой нами терминологии он принадлежит.

¹ 2 апреля 2018 г. Кегенский район был выделен из состава Райымбекского района; 5 июня 2018 г. Келесский район – из Сарыагашского района; 5 июня 2018 г. Жетысайский район – из Мактааральского района; 19 июня 2018 г. указом президента Казахстана Южно-Казахстанская область была переименована в Туркестанскую с переносом областного центра в г. Туркестан; г. Шымкент стал городом республиканского значения.

Таким образом, следуя методике работ [6; 7], всего по республике (по состоянию на 2019 г.) нами были выделены 53 центральных АТЕ, 66 АТЕ, находящихся в зоне соседства 1-го порядка, 49 – в зоне соседства 2-го порядка, 28 – в зоне соседства 3-го порядка и всего 4 АТЕ в зоне соседства 4-го порядка.

Результаты

Современная сеть городов административных центров Казахстана берет свое начало из сетки областных и уездных городов, возникших в ходе административно-территориальных реформ царского правительства Российской империи, проводившихся в казахской степи в 60–90-е гг. 19 в. В результате этих реформ на современной территории Казахстана возникли 3 областных центра – городов Уральск, Семипалатинск и Верный и 26 уездных и заштатных городов. Позднее в советское время в результате более дробного административно-территориального деления, упомянутые уездные города дополнили ряды областных центров. Самый молодой областной центр – г. Туркестан, получивший этот статус в 2018 г., является одним из культурно-религиозных центров региона, а в средние века был столицей Казахского ханства. Таким образом, большинство областных центров (за исключением индустриальной Караганды, Актау) и городов республиканского значения имеют более чем вековой стаж в качестве центра обширной территории.

В советское время в условиях командно-административной системы управления, редкой сети крупных городов и большой площади обслуживания роль областных центров значительно возросла. Областные центры являлись административными, экономическими, культурными, образовательными центрами огромной территории, а сама область, по сути, – локальной системой расселения с областным центром в качестве узла-фокуса своей территории.

На сегодняшний день, согласно государственным программам пространственного развития, также выделяется несколько уровней центров экономического роста, которые должны определить пространственную картину размещения экономики и населения. В качестве центров экономического роста в масштабах страны рассматриваются функционально-городские районы² (далее ФГР) с центрами в городах "первого уровня" (агломерации с центрами в городах Нур-Султане, Алматы, Шымкенте и Актобе); в масштабах регионов – ФГР с центрами в городах "второго уровня" (областные центры, г. Семей). К городам "второго уровня" относятся 15 городов областного значения – 14 административных центров областей и не являющийся областным центром г. Семей. Города "второго уровня", являющиеся областными центрами, в настоящее время развиваются опережающими темпами по сравнению с остальной территорией (населенными пунктами) областей.

Суммарная численность населения городов "второго уровня" (за исключением г. Актобе) по состоянию на начало 2019 г. составила 4 006,5 тыс. чел., что составляет 21,8% общей численности населения в республике, или 37,4% городского населения страны (в 2017 г. – 3 920,5 тыс. чел., в 2016 г. – 3 880,6 тыс. чел., в 2015 г. – 3 824,2 тыс. чел. и в 2014 г. – 3 604,1 тыс. чел.). За рассматриваемый период во всех городах "второго уровня" наблюдается рост численности населения, что связано как с положительными значениями естественного прироста населения, так и сложившимся положительным сальдо миграции.

² Функционально-городские районы – региональные агломерационные образования, которые объединяют город-ядро с населением не менее 100 тыс. чел. и плотностью не менее 1 тыс. чел. на 1 км² с окружающими его населенными пунктами, не менее 15% трудового населения которых участвует в ежедневной маятниковой миграции [22].

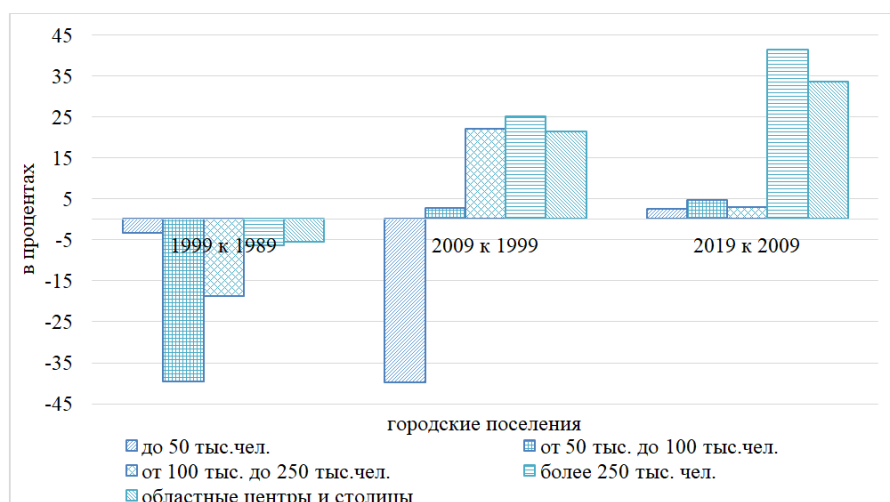


Рис. 1. Темпы прироста и убыли населения городов разного размера, %. Составлено автором по [32–35]

Fig. 1. The population growth and population decline rates in cities of different sizes, %.

Compiled by the author [32–35]

В последующие годы на динамику доли городского населения страны оказывали влияние демографические компоненты прироста городского населения, а также административная урбанизация. Так, снижение населения в группе городских поселении с людностью до 50 тыс. чел., характерное в первый межпереписной период, было связано помимо естественной убыли и миграционного оттока также с переводом значительного числа городских поселков и нескольких мелких городов в ряды сельских поселений.

Анализ динамики численности городского населения по регионам Казахстана за постсоветский период показал, что наблюдаемые изменения являются логическим следствием сложившихся к концу 1980-х гг. этнодемографической ситуации, структуры городского расселения, уровня урбанизированности и структуры экономики регионов. Так, положительная динамика численности городского населения отмечается в преимущественно населенном казахами нефтегазодобывающем Западном Казахстане, аграрном Южном Казахстане и в динамично развивающихся столицах. В Северном, Центральном и Восточном Казахстане, в национальном составе городского населения которых была значительная доля русских, украинцев и немцев и экономика которых была представлена в основном сельским хозяйством, обрабатывающей и горнодобывающей (не связанной с нефтегазодобывающей отраслью) промышленностью, была зафиксирована отрицательная динамика численности городского населения. Кроме того, для этих регионов было характерно сокращение не только городского, но и сельского населения, что снижает потенциал миграционный подпитки городского населения из села.

Восстановление численности городского населения, начавшееся в начале 2000-х гг., в значительной степени было связано с ростом населения больших и крупных городов.

По нашим наблюдениям, из всех применяемых нами показателей центр-периферийные отношения наиболее отчетливо проявляются в динамике расселения населения при удалении от региональных центров.

Группировка низовых единиц АТЕ по удаленности от регионального центра демонстрирует достаточно однозначную зависимость: при удалении от регионального центра, как правило, интенсивность сокращения численности населения за период 1989–2019 гг. (рис. 1) увеличивается, а рост отмечается только в группе центральных АТЕ. Особенно значим градиент между центром и АТЕ, входящих в зону 1-го порядка соседства, а также между группой АТЕ 4-го ранга соседства. На уровне страны практически нет различий в динамике численности населения между периферийными

регионами 1–3-го порядков соседства от регионального центра. Доля центральных АТЕ в численности населения страны, составлявшая в конце советского периода 46,9% (1989 г.), за годы независимости выросла до 61,1 % (2019 г.), в том числе доля самих центральных городов – с 30,3 до 41,5%.

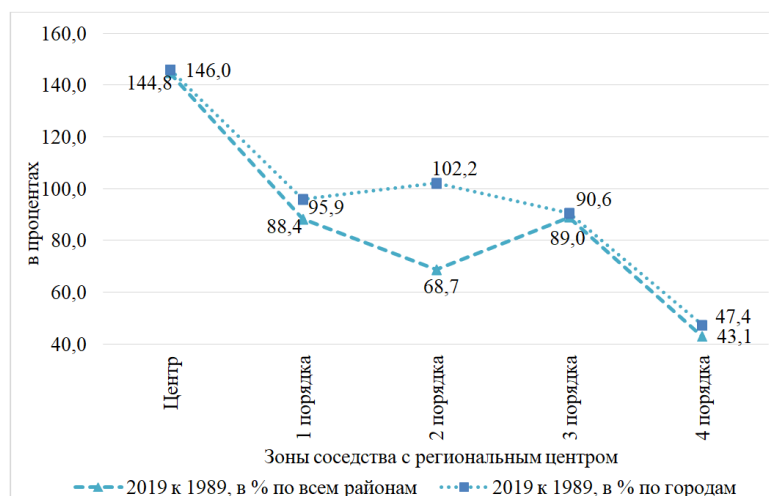


Рис. 2. Темпы роста численности населения административных районов и городов по зонам соседства от регионального центра, 2019 г. к 1989 г., %. Составлено автором по [32–35]

Fig. 2. The population growth rates in administrative districts and cities by different-order neighborhood zones (zones located in different proximity to the regional center), 2019 to 1989, %.

Compiled by the author according to [32–35]

Столь катастрофическое снижение населения на периферии мы связываем как с ускорившейся в постсоветское время внешней миграцией населения из этих районов, так и продолжающимся процессом урбанизации и ростом региональных центров за счет периферийных, в том числе сельских территорий. Этому способствовала деградация сельского хозяйства и промышленного производства в малых городах, особенно в периферийных районах.

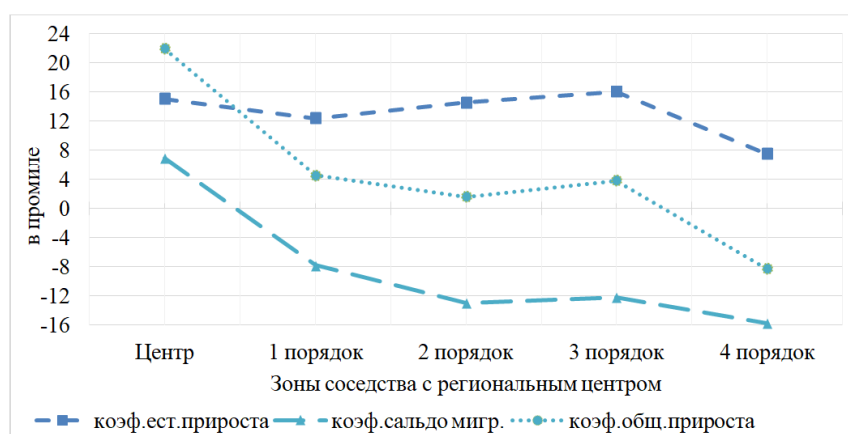


Рис. 3. Распределение компонентов динамики населения за 2009–2019 гг. при удалении от региональных центров. Составлено автором по [36; 37]

Fig. 3. Distribution of the population dynamics components for 2009–2019 with distance from regional centers.

Compiled by the author according to [36; 37]

Распределение компонентов динамики населения за 2009–2019 гг. показывает, что хотя и отмечается общий прирост населения во всех зонах соседства за исключением самой дальней периферии, но наиболее высокие ее значения характерны для центральных АТЕ, что было

обеспечено как естественным, так и миграционным приростом. В зонах соседства 1–3-го порядков общий прирост населения, при значительном уровне миграционной убыли, обеспечивался перекрывающим последнюю естественным приростом населения. Подобная центр-периферийная пространственная дифференциация в распределении демографических компонентов роста населения оказывают влияние и на динамику среднего возраста населения.

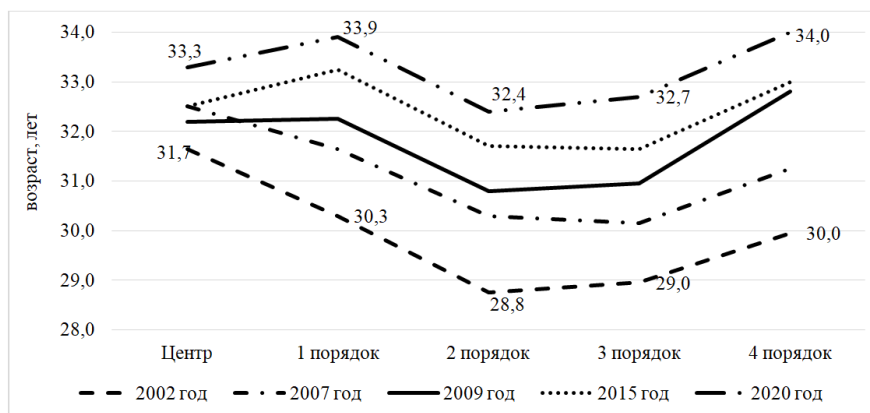


Рис. 4. Изменение среднего возраста населения (медианное значение по зонам соседства).

Составлено автором по [28]

Figure 4. Change in the average age of the population (the median value for different-order neighborhood zones).

Compiled by the author according to [28]

За исследуемый период отмечается тенденция к увеличению среднего возраста населения по мере удаления от центра. Если в 2002 г. самым возрастным была центральная зона и при общем росте среднего возраста во всех зонах, к 2020 г. здесь показатель увеличился минимально – на 1,6 года, то к 2020 г. самым возрастным оказалась самая дальняя периферия с показателем 34 года, и здесь показатель с 2002 г. увеличился максимально среди всех зон на 4 года.

Сравнительный анализ основных показателей социально-экономического развития городов "второго уровня" показал, что большинство городов является центрами притяжения и концентрации производственных, финансовых и трудовых ресурсов в своих регионах.

Объем промышленного производства в городах "второго уровня" в 2018 г. составил 5,2 трлн тенге, что составляет порядка 18,7% общереспубликанского объема промышленного производства.

За 2014–2018 гг. общий объем промышленного производства городов "второго уровня" увеличился на 48,6%. В городах "второго уровня" – областных центрах развиты отрасли обрабатывающей промышленности. Так, анализ структуры промышленного производства этих городов показал, что доля обрабатывающей промышленности в общем объеме промышленного производства в среднем составляет 58,9%.

В целом темпы социально-экономического развития областных центров выше по сравнению с другими городскими населенными пунктами страны, за исключением городов Нур-Султана и Алматы. Об этом свидетельствуют такие данные, как объемы инвестиций в основной капитал, в том числе в обрабатывающую промышленность, объемы выпуска продукции, работ и услуг субъектами малого и среднего предпринимательства, показатели уровня жизни населения. Так, на города "второго уровня" приходится в среднем 25% инвестиций в основной капитал по областям республики. Аналогичные доли составляют объемы инвестиций в основной капитал в обрабатывающую промышленность – 39,3%, объемы розничного и оптового товарооборота – 24,3%. При этом средняя заработная плата выше по областным центрам по сравнению с областями.

Экономическая, социальная и политическая география

Искалиев Д.Ж.

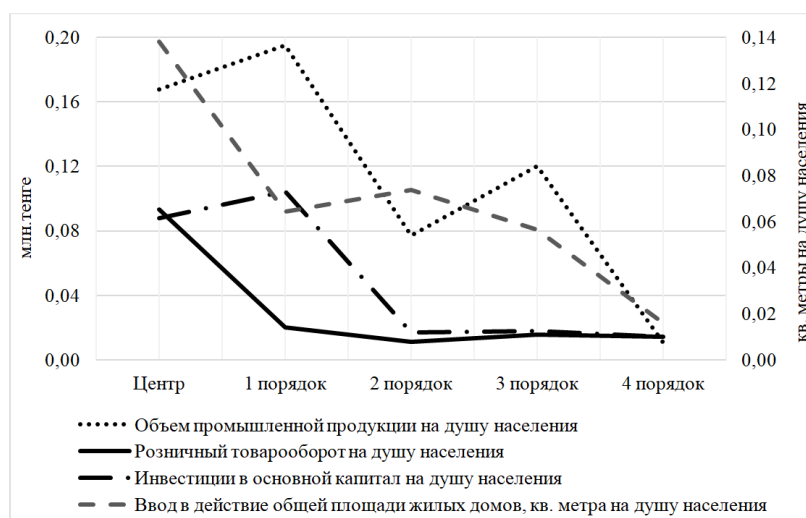


Рис. 5. Распределение значений социально-экономических показателей (за 2002 г.) при удалении от региональных столиц. Составлено автором по [26]

Fig. 5. Distribution of the values of socio-economic indicators (for 2002) with distance from regional capitals. Compiled by the author according to [26]

Анализ распределения подушевых значений рассматриваемых социально-экономических показателей за 2002 и 2019 гг. показывает наличие и сохранение пространственной диспропорции, в частности, в распределении таких связанных с численностью населения показателей, как розничный товарооборот и ввод в действие общей площади жилых домов. Однако отметим, что в промежутке между рассматриваемыми годами, при общем росте подушевых значений по всем показателям, градиент между центром и периферией несколько уменьшился. Если различия подушевых значений между центральной зоной и самой дальней зоной соседства 4-го порядка по объему промышленного производства в 2002 г. составляли в 17 раз, по инвестициям в основной капитал и по розничной торговле – в 9 раз, по вводу в действие общей площади – в 7 раз, то в 2019 г. эта разница сократилась соответственно в 4,5; 2,1; 4 и 3,9 раза. Это обусловлено как более высокими темпами роста абсолютных значений рассматриваемых показателей в периферийных АТЕ, чем в центральных, так и более значительным ростом населения в центральных АТЕ, чем в периферийных. Таким образом, наблюдается сглаживание подушевых показателей.

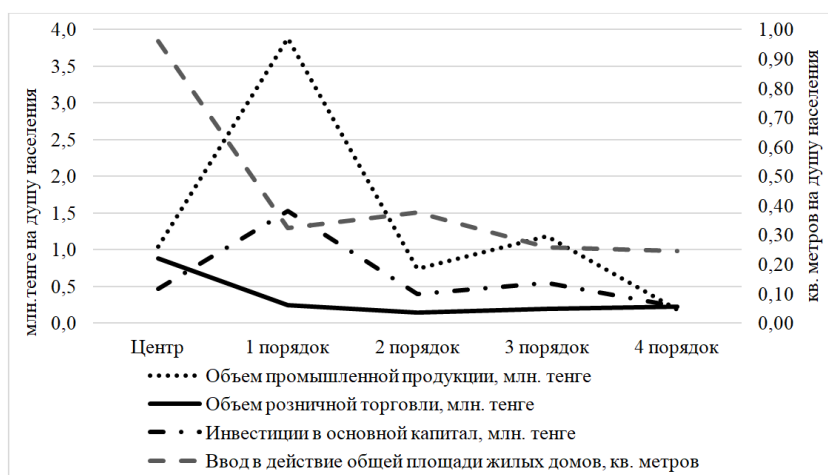


Рис. 6. Распределение подушевых значений социально-экономических показателей (за 2019 г.) при удалении от региональных центров. Составлено автором по [27]

Fig. 6. Distribution of per capita values of socio-economic indicators (for 2019) with distance from regional centers. Compiled by the author according to [27]

Наблюдаемые на графиках за 2002 и 2019 гг. пики подушевых значений объема промышленного производства и инвестиции в основной капитал в зоне соседства 1 и 3-го порядков связаны с преобладанием в структуре промышленного производства в этих зонах горнодобывающего сектора и первичной переработки минерально-сырьевых ресурсов, которые преимущественно размещаются в более периферийных АТЕ. Так, в состав АТЕ 1-го порядка входят староиндустриальные города-центры металлургической и угольной промышленности, такие как Рудный, Риддер, Лисаковск, Экибастуз, так и АТЕ, на территории которых располагаются крупные нефте- и газодобывающие предприятия, такие как Бурлинский район с Карачаганакским НГКМ в Западно-Казахстанской области, Жылойский район с Тенгизским НГКМ в Атырауской области. Так, доля только одного Жылойского района в 2002 г. в общем объеме промышленного производства всего пояса соседства 1-го порядка составляла 65,7% и 20,8% – в республиканском объеме, а в 2019 г. эти показатели составили 46,4 и 22,8% соответственно. В зоне соседства 3-го порядка находятся такие крупные индустриальные центры, как города Жезказган, Балхаш, Степногорск, Аягузский и Бейнеуские районы.

Так как промышленность остается одним из капиталоемких направлений экономики, потребляя почти 62% (в 2019 г.) всех инвестиций в основной капитал, то и в распределении подушевых значений этого показателя наблюдается корреляция с подушевыми значениями объема промышленного производства.

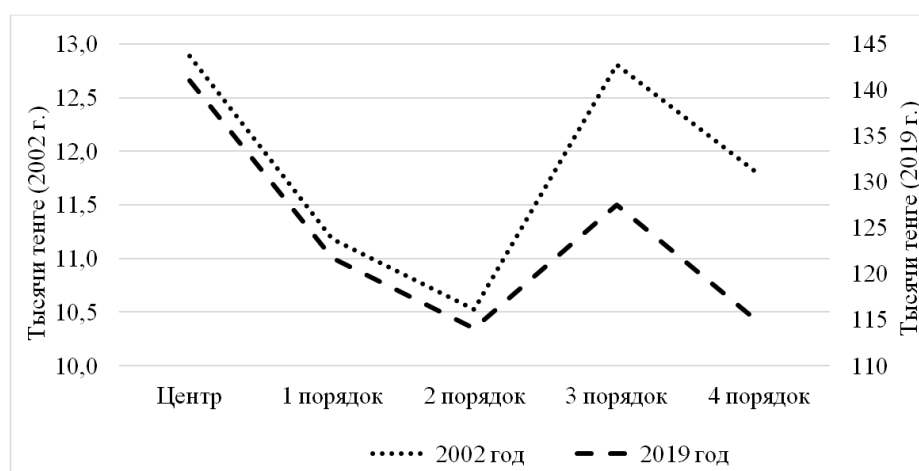


Рис. 7. Медианное значение среднемесячной зарплаты по зонам соседства.

Составлено автором по [26; 27; 29]

Fig. 7. The median value of the average monthly salary by neighborhood zones.

Compiled by the author according to [26; 27; 29]

Центр-периферийные различия наблюдаются и в пространственном распределении доходов. За исследуемый период номинальное значение медианы среднемесячной зарплаты во всех зонах выросло в более чем в 10 раз, при этом вырисовывается незначительная пространственная дифференциация в распределении в пользу центра около 8%. Существенное повышение показателя в периферийной зоне соседства 3-го порядка обусловлено наличием горнодобывающих и металлургических предприятий, расположенных в районах этой зоны соседства.

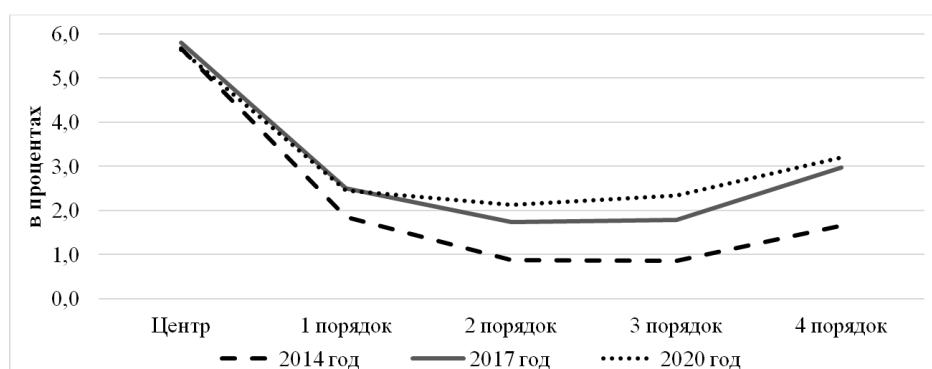


Рис. 8. Медианное значение доли занятых в обрабатывающей промышленности от общего количества занятого населения по зонам соседства. Составлено по [26; 27]

Fig. 8. The median value of the share of employed in manufacturing industry in the total number of employed population by neighborhood zones. Compiled by the author according to [26; 27]

Доля занятых в обрабатывающей промышленности была относительно стабильна в центральной зоне и характеризовалась положительной динамикой на периферии. В состав 3 из 4 районов, формирующих зону соседства 4-го порядка, входят такие малые и моногорода, как города Державинск (Жаркаинский район), Есиль (Есильский район), Аркалык. Рост занятости населения в обрабатывающей промышленности на периферии, по нашему мнению, обусловлен появлением производств по переработке сельскохозяйственного сырья.

Таблица 1

Динамика коэффициента вариации подушевых значений основных социально-экономических показателей по зонам соседства
Dynamics of the coefficient of variation for per capita values of the main socio-economic indicators by neighborhood zones

Год	Коэффициент вариации			
	объема промышленной продукции на душу населения	объема розничной торговли на душу населения	инвестиции в основной капитал на душу населения	ввода в действие общей площади жилых домов на душу населения
2002	0,57	1,18	0,92	0,74
2007	0,73	1,36	0,85	0,78
2009	0,90	1,15	0,51	0,72
2013	1,03	0,95	0,36	0,69
2015	0,91	0,93	0,46	0,80
2019	1,02	0,91	0,815	0,69

Для динамики коэффициента вариации подушевых значений основных социально-экономических показателей по зонам соседства характерна разнонаправленность. Увеличение значений коэффициента вариации по подушевому объему промышленной продукции свидетельствует о тенденции к концентрации промышленного производства в зоне соседства 1-го порядка, тогда как снижение значения коэффициентов вариации по подушевому объему розничной торговли и вводу в действие общей площади жилых домов говорит о тенденции к пространственному сглаживанию в распределении доходов.

Выводы

Анализ внутрорегиональной пространственной дифференциации социально-экономического развития Казахстана по оси «центр-периферия» показал, что различия значительно проявились в демографических показателях, в частности в темпах и компонентах роста численности населения (естественный прирост и миграция) и в динамике

среднего возраста населения. Наибольшая контрастность наблюдается в темпах роста численности населения между центром и районами, образующими зону соседства 1-го порядка. Это обусловлено усилением урбанизации и концентрации населения в агломерациях и областных центрах. Таким образом, из всех рассмотренных нами социально-демографических показателей центр-периферийные отношения наиболее отчетливо проявились в динамике расселения населения при удалении от региональных центров.

Среди основных экономических данных усиление контрастности наиболее выражено в подушевых значениях объема промышленной продукции. Увеличение значения коэффициента вариации свидетельствует о тенденции к концентрации промышленного производства в зоне соседства 1-го порядка. Снижение коэффициентов вариации объема розничной торговли и ввода в действие общей площади жилых домов на душу населения свидетельствует о тенденции к пространственному сглаживанию в распределении доходов.

Следовательно, пространственная дифференциация социально-экономического развития Казахстана обусловлена сохраняющейся хозяйственной специализацией страны на добывающих отраслях промышленности, недостаточно развитыми обрабатывающими производствами и усилением тертиаризации экономики центров.

Список источников

1. Афонцев С., Зубаревич Н. Пространственное развитие как механизм модернизации Республики Казахстан // *Вопросы экономики*. 2012. № 5. С. 53–58.
2. Зубаревич Н.В. Российские города как центры роста // *Российское экспертное обозрение*. 2006. № 2. С. 19–23
3. Зубаревич Н.В. Агломерационный эффект или административный угар? // *Российское экспертное обозрение*. 2007. № 4–5. С. 11–13
4. Зубаревич Н.В., Сафронов С.Г. Региональное неравенство в крупных постсоветских странах // *Известия РАН. Серия географическая*, 2011. № 1. С. 17–30.
5. Зубаревич Н.В. Рента столичного статуса // *Pro et Contra*. 2012. Т. 16. № 6. С. 6–18.
6. Карачурина Л.Б., Мкртчян Н.В. Динамика численности населения муниципальных образований РФ как отражение центр-периферийной концепции пространственного развития (1989–2002 гг.) // *Региональные исследования*. 2010. № 3. С. 69–83.
7. Карачурина Л.Б., Мкртчян Н.В. Изменение численности населения административных районов и городов России (1989–2010 гг.): центр-периферийные соотношения // *Вопросы географии. Сб. 135: География населения и социальная география* / отв. ред. А.И. Алексеев, А.А. Ткаченко. М.: ИД “Кодекс”, 2013. С. 82–107.
8. Карачурина Л., Мкртчян Н. Население центров и глубинки в России, Украине и Белоруссии // *Демоскоп Weekly*. 2016. № 699–700.
9. Карачурина Л.Б. Динамика населения центров и вторых городов регионов в России: проявляются ли тенденции к полицентризму? // *Изв. РАН. Сер. геогр.* 2018. № 4. С. 7–21. doi: 10.1134/S2587556618040076.
10. Кошанов А.К. Урбанизация и социальные проблемы территориального развития // *Общество и экономика*. 2019. № 2. С. 64–82.
11. Кошербаева А.Б. Региональная политика Республики Казахстан: новые подходы и практика // *Государственное управление и государственная служба*. 2016. № 4.
12. Кошербаева А.Б. Анализ развития городов Казахстана в свете управляемой урбанизации // *Экономика и статистика*. 2018. № 4. С. 134–141.
13. Лексин В.Н. "Региональные столицы" в экономике и социальной жизни России // *Вопросы экономики*. 2006. № 7. С. 84–93. doi: 10.32609/0042-8736-2006-7-84-93.
14. Лексин В.Н., Карачаровский В.В. Причины и последствия сверхконцентрации экономического и социального потенциалов России в ее крупнейших городах // *Российский экономический журнал*. 2007. № 1–2. С. 26–46.
15. Лексин В.Н. Города власти: административные центры России // *Мир России*. 2009. Т. 18. № 1. С. 3–33.
16. Меры региональной политики по содействию диверсификации и росту производительности в Казахстане – OECD Publishing, Paris, URL: www.oecd.org/eurasia/competitiveness-programme/central-asia/Regional-Policies-to-Support-Diversification-and-Productivity-Growth-in-Kazakhstan-RUS.pdf (Дата обращения: 3.01.2022).
17. Национальный план развития Республики Казахстан до 2025 года // Информационно-правовая система нормативных правовых актов Республики Казахстан [Электронный ресурс]. URL: <https://adilet.zan.kz/rus/docs/U1800000636> (дата обращения: 3.01.2022).

18. Нефедова Т.Г., Трейвиш А.И. “Сильные” и “слабые” города России // Полюса и центры роста в региональном развитии / под ред. Ю. Липеца. М.: ИГ РАН, 1998.
19. Нефедова Т.Г. Российская периферия как социально-экономический феномен // Региональные исследования. 2008. № 5. С. 14–31.
20. Нефедова Т.Г. Поляризация пространства России: ареалы роста и «черные дыры» // ЭНСР. 2009. № 1(44). С. 62–77.
21. Нурланова Н.К. Пространственная поляризация экономики Казахстана: проблемы и пути решения // Известия Национальной Академии наук Республики Казахстан. 2014. № 2. С. 16–20.
22. Об утверждении Государственной программы развития регионов на 2020–2025 гг.: постановление Правительства Республики Казахстан от 27 декабря 2019 г. № 990. URL: <https://adilet.zan.kz/rus/docs/P1900000990> (дата обращения: 23.01.2022).
23. Региональные различия и неравенство в Казахстане: тематическое исследование в рамках регионального доклада ПРООН о человеческом развитии на 2016 г. URL: http://www.kz.undp.org/content/dam/kazakhstan/docs/research-and-publications/2016/october/Казахстан_региональные%20диспропорции%20и%20неравенство.pdf (дата обращения: 23.01.2022).
24. Ридевский Г.В. Регионализация и расслоение пространства как основные итоги регионализации в Белоруссии // Российская глубинка – модели и методы изучения: сб. статей. М.: Эслан, 2012. С. 193–209.
25. Ридевский Г.В. Центр-периферийные процессы и развитие регионов Беларуси: монография. Минск: БелНИИТ «Транстехника», 2020. 346 с.
26. Регионы Казахстана в 2004 году: стат. сб. / под ред. К.С. Абдиева. Алматы, 2004. 516 с.
27. Регионы Казахстана в 2020 году: стат. ежегодник. Агентство по стратегическому планированию и реформам Республики Казахстан / гл. ред. Н.С. Айдапкелов. Алматы, 2020. 456 с.
28. Средний возраст населения – информационно-аналитическая система «Талдау» Бюро Национальной статистики Агентства по стратегическому планированию и реформам Республики Казахстан. URL: <https://taldau.stat.gov.kz/ru/NewIndex/GetIndex/703833> (дата обращения: 25.01.2022).
29. Среднемесячная номинальная заработная плата одного работника – информационно-аналитическая система «Талдау» Бюро Национальной статистики Агентства по стратегическому планированию и реформам Республики Казахстан. URL: <https://taldau.stat.gov.kz/ru/NewIndex/GetIndex/702972?keyword> (дата обращения: 25.01.2022).
30. Стратегия территориального развития республики Казахстан до 2015 года. Утверждена Указом Президента Республики Казахстан от 28 августа 2006 года N 167 // Информационно-правовая система нормативных правовых актов Республики Казахстан [Электронный ресурс]. URL: <https://adilet.zan.kz/rus/docs/U060000167> (дата обращения: 25.01.2022).
31. Стратегический план развития Республики Казахстан до 2025 года // Официальный сайт Президента Республики Казахстан. [Электронный ресурс]. URL: https://www.akorda.kz/ru/legal_acts/decrees/ob-utverzhenii-strategicheskogo-plana-razvitiya-respubliki-kazahstan-do-2025-goda-i-priznani-utrati-vshimi-silu-nekotoryh-ukazov-prezidenta (дата обращения: 25.01.2022).
32. Численность наличного населения союзных и автономных республик, автономных областей и округов, краев, областей, районов, городских поселений и сел-райцентров // Всесоюзная перепись населения. 1989. URL: http://www.demoscope.ru/weekly/ssp/sng89_reg2.php (дата обращения: 25.01.2022).
33. Численность и размещение населения в Республике Казахстан. Итоги переписи населения 1999 года в Республике Казахстан: стат. сб. Алматы, 2000.
34. Численность и размещение населения в Республике Казахстан. Итоги переписи населения 2009 года в Республике Казахстан: стат. сб. Алматы, 2010.
35. Численность населения Республики Казахстан по областям и столице, городам и районам на 1 января 2019 г. // Статистический бюллетень. Алматы, 2019.
36. Число родившихся (живыми) – информационно-аналитическая система «Талдау» Бюро Национальной статистики Агентства по стратегическому планированию и реформам Республики Казахстан. URL: <https://taldau.stat.gov.kz/ru/NewIndex/GetIndex/703839?keyword> (дата обращения: 25.01.2022).
37. Число умерших – информационно-аналитическая система «Талдау» Бюро Национальной статистики Агентства по стратегическому планированию и реформам Республики Казахстан. URL: <https://taldau.stat.gov.kz/ru/NewIndex/GetIndex/703847?keyword> (дата обращения: 25.01.2022).

References

1. Afontsev, S., Zubarevich, N. (2012), Prostranstvennoye razvitiye kak mekhanizm modernizatsii Respubliki Kazakhstan [Spatial development as a mechanism of modernization of the Republic of Kazakhstan], *Economic issues*, no. 5, pp. 53–58.
2. Zubarevich, N.V. (2006), Rossiyskiye goroda kak tsentry rosta [Russian cities as growth centers], *Russian Expert Review*, no. 2, pp. 19–23

3. Zubarevich, N.V. (2007), Agglomeratsionnyy effekt ili administrativnyy ugar? [Agglomeration effect or administrative frenzy?], *Russian Expert Review*, no. 4–5, pp. 11–13.
4. Zubarevich, N.V., Safronov, S.G. (2011), Regional'noye neravenstvo v krupnykh postsovetsskikh stranakh [Regional inequality in large post-Soviet countries], *Proceedings of the Russian Academy of Sciences. Geographic series*, no. 1, pp. 17–30.
5. Zubarevich, N.V. (2012), Renta stolichnogo statusa [Rent of the capital status], *Pro et Contra*, vol. 16, no. 6, pp. 6–18.
6. Karachurina, L.B., Mkrtchyan, N.V. (2010), Dinamika chislennosti naseleniya munitsipal'nykh obrazovaniy RF kak otrazheniye tsentro-periferiynoy kontseptsii prostranstvennogo razvitiya (1989–2002 gg.) [Dynamics of the population of municipalities of the Russian Federation as a reflection of the central-peripheral concept of spatial development (1989–2002)], *Regional studies*, no. 3, pp. 69–83.
7. Karachurina, L.B., Mkrtchyan, N.V. (2013), Izmneniye chislennosti naseleniya administrativnykh rayonov i gorodov Rossii (1989–2010 gg.): tsentro-periferiynyye sootnosheniya [Population change in administrative districts and cities of Russia (1989–2010): central-peripheral relations], *Questions of geography. Sat. 135: Geography of the population and social geography*, pp. 82–07.
8. Karachurina, L., Mkrtchyan, N. (2016), Naseleniye tsentrov i glubinki v Rossii, Ukraine i Belorussii [Population centers and outback in Russia, Ukraine and Belarus], *Demoscope Weekly*, no. 699–700.
9. Karachurina, L.B. (2018), Dinamika naseleniya tsentrov i vtorykh gorodov regionov v Rossii: proyavlyayutsya li tendentsii k politsentrizmu? [Population dynamics of centers and second cities of regions in Russia: are there tendencies towards polycentrism?], *Proceedings of the Russian Academy of Sciences. Geographic series*, no. 4, pp. 7–21. doi: 10.1134/S2587556618040076.
10. Koshanov, A.K. (2019), Urbanizatsiya i sotsial'nyye problemy territorial'nogo razvitiya [Urbanization and social problems of territorial development], *Society and economy*, no. 2, pp. 64–82.
11. Kosherbayeva, A.B. (2016), Regional'naya politika Respubliki Kazakhstan: novyye podkhody i praktika [Regional policy of the Republic of Kazakhstan: new approaches and practice], *Public Administration and Public Service*. no. 4.
12. Kosherbayeva, A.B. (2018), Analiz razvitiya gorodov Kazakhstana v svete upravlyayemoy urbanizatsii [Analysis of the development of cities in Kazakhstan in the light of managed urbanization], *Economics and statistics*, no. 4, pp. 134–141.
13. Leksin, V.N. (2006), "Regional'nyye stolitsy" v ekonomike i sotsial'noy zhizni Rossii ["Regional capitals" in the economy and social life of Russia], *Economic issues*, no. 7, pp. 84–93. doi: 10.32609/0042-8736-2006-7-84-93.
14. Leksin, V.N., Karacharovskiy, V.V. (2007), Prichiny i posledstviya sverkhkontsentratsii ekonomicheskogo i sotsial'nogo potentsialov Rossii v yeye krupneyshikh gorodakh [Causes and consequences of over-concentration of Russia's economic and social potentials in its largest cities], *Russian Economic Journal*, no. 1–2, pp. 26–46.
15. Leksin, V.N. (2009), Goroda vlasti: administrativnyye tsentry Rossii [Cities of power: administrative centers of Russia], *The world of Russia*, vol. 18, no. 1, pp. 3–33.
16. Mery regional'noy politiki po sodeystviyu diversifikatsii i rostu proizvoditel'nosti v Kazakhstane [Regional policy measures to promote diversification and productivity growth in Kazakhstan] – OECD Publishing, Paris, available at: www.oecd.org/eurasia/competitiveness-programme/central-asia/Regional-Policies-to-Support-Diversification-and-Productivity-Growth-in-Kazakhstan-RUS.pdf. (Accessed 3 January 2022).
17. Natsional'nyy plan razvitiya Respubliki Kazakhstan do 2025 goda [National Development Plan of the Republic of Kazakhstan until 2025], Information and legal system of regulatory legal acts of the Republic of Kazakhstan, available at: <https://adilet.zan.kz/rus/docs/U1800000636> (Accessed 3 January 2022).
18. Nefedova, T.G., Treyvish, A.I. (1998), "Sil'nyye" i "slabye" goroda Rossii ["Strong" and "weak" cities of Russia], Poles and growth centers in regional development.
19. Nefedova, T.G. (2008), Rossiyskaya periferiya kak sotsial'no-ekonomicheskiy fenomen [The Russian periphery as a socio-economic phenomenon], *Regional studies*, no. 5, pp. 14–31.
20. Nefedova, T.G. (2009), Polyarizatsiya prostranstva Rossii: arealy rosta i «chernyye dyry» [Polarization of the Russian space: growth areas and "black holes"], *ENSR*, no. 1(44), pp. 62–77.
21. Nurlanova, N.K. (2014), Prostranstvennaya polyarizatsiya ekonomiki Kazakhstana: problemy i puti resheniya [Spatial polarization of Kazakhstan's economy: problems and solutions], *Proceedings of the National Academy of Sciences of the Republic of Kazakhstan*, no. 2, pp. 16–20.
22. Ob utverzhdenii Gosudarstvennoy programmy razvitiya regionov na 2020–2025 g. [On the approval of the State Program for the Development of Regions for 2020–2025], *Resolution of the Government of the Republic of Kazakhstan dated December 27 2019*, no. 990, available at: <https://adilet.zan.kz/rus/docs/P1900000990> (Accessed 23 January 2022).
23. Regional'nyye razlichiya i neravenstvo v Kazakhstane [Regional differences and inequality in Kazakhstan] Case study within the framework of the UNDP Regional Human Development Report for 2016, available at: http://www.kz.undp.org/content/dam/kazakhstan/docs/research-and-publications/2016/october/Kazakhstan_regional'nyye%20disproportsii%20i%20neravenstvo.pdf (Accessed 23 January 2022).

24. Ridevskiy, G.V. (2012), Regionalizatsiya i rassloeniye prostranstva kak osnovnyye itogi regionopolizatsii v Belorussii [Regionalization and space stratification as the main results of regionalization in Belarus], *Rossiyskaya glubinka – modeli i metody izucheniya* [The Russian hinterland — models and methods of study], *Collection of articles*, pp. 193–209.
25. Ridevskiy, G.V. (2020), Tsentr-periferiynnye protsessy i razvitiye regionov Belarusi [Center-peripheral processes and development of the regions of Belarus], monograph.
26. Regiony Kazakhstana v 2004 g. [Regions of Kazakhstan in 2004], Statistical collection, ed. By K.S. Abdiyev, Almaty.
27. Regiony Kazakhstana v 2020 g. [Regions of Kazakhstan in 2020], Statistical Yearbook. Agency for Strategic Planning and Reforms of the Republic of Kazakhstan.
28. Average age of the population – information and analytical system "Taldau" of the Bureau of National Statistics of the Agency for Strategic Planning and Reforms of the Republic of Kazakhstan, available at: <https://taldau.stat.gov.kz/ru/NewIndex/GetIndex/703833> (Accessed 25 January 2022).
29. Average monthly nominal salary of one employee – information and analytical system "Taldau" of the Bureau of National Statistics of the Agency for Strategic Planning and Reforms of the Republic of Kazakhstan, available at: <https://taldau.stat.gov.kz/ru/NewIndex/GetIndex/702972?keyword> (Accessed 25 January 2022).
30. Strategiya territorial'nogo razvitiya respubliki Kazakhstan do 2015 g. [Strategy of territorial development of the Republic of Kazakhstan until 2015], Approved by the Decree of the President of the Republic of Kazakhstan dated August 28, 2006 N 167, Information and legal system of regulatory legal acts of the Republic of Kazakhstan, available at: <https://adilet.zan.kz/rus/docs/U060000167> (Accessed 25 January 2022).
31. Strategicheskii plan razvitiya Respubliki Kazakhstan do 2025 g. [Strategic Development Plan of the Republic of Kazakhstan until 2025], Official website of the President of the Republic of Kazakhstan, available at: https://www.akorda.kz/ru/legal_acts/decrees/ob-utverzhdenii-strategicheskogo-plana-razvitiya-respubliki-kazahstan-do-2025-goda-i-priznanii-utrativshimi-silu-nekotoryh-ukazov-prezidenta (Accessed 25 January 2022).
32. Chislennost' nalichnogo naseleniya soyuznykh i avtonomnykh respublik, avtonomnykh oblastey i okrugov, krayev, oblastey, rayonov, gorodskikh poseleniy i sel- raysentrov, Vsesoyuznaya perepis' naseleniya 1989 g., vol. 1, chast. 1, tabl. 3, [The number of available population of the Union and autonomous republics, autonomous regions and districts, territories, regions, districts, urban settlements and villages-district centers, All-Union Population Census of 1989, vol. 1, part 1, table 3], available at: http://www.demoscope.ru/weekly/ssp/sng89_reg2.php (Accessed 25 January 2022).
33. Chislennost' i razmeshcheniye naseleniya v Respublike Kazakhstan. Itogi perepisi naseleniya 1999 goda v Respublike Kazakhstan [The number and location of the population in the Republic of Kazakhstan. Results of the 1999 population Census in the Republic of Kazakhstan] (2000), *Statistical Collection*, vol. 2, Almaty.
34. Chislennost' i razmeshcheniye naseleniya v Respublike Kazakhstan. Itogi perepisi naseleniya 2009 goda v Respublike Kazakhstan [The number and location of the population in the Republic of Kazakhstan. Results of the 2009 population Census in the Republic of Kazakhstan] (2010), *Statistical Collection*, vol. 2, Almaty.
35. Chislennost' naseleniya Respubliki Kazakhstan po oblastyam i stolitse, gorodam i rayonam na 1 yanvarya 2019 goda [Population of the Republic of Kazakhstan by regions and capital, cities and districts as of January 1, 2019] (2019), *Statistical Bulletin*, Almaty.
36. Number of births (alive) [electronic resource]: Taldau information and analytical system of the Bureau of National Statistics of the Agency for Strategic Planning and Reforms of the Republic of Kazakhstan, available at: <https://taldau.stat.gov.kz/ru/NewIndex/GetIndex/703839?keyword> (Accessed 25 January 2022).
37. Number of deaths [electronic resource]: Taldau information and analytical system of the Bureau of National Statistics of the Agency for Strategic Planning and Reforms of the Republic of Kazakhstan, available at: <https://taldau.stat.gov.kz/ru/NewIndex/GetIndex/703847?keyword> (Accessed 25 January 2022).

Статья поступила в редакцию: 08.04.22; одобрена после рецензирования: 07.07.22; принята к опубликованию: 19.09.22.

The article was submitted: 08 April 2022; approved after review: 07 July 2022; accepted for publication: 19 September 2022.

Информация об авторе

Information about the author

Динмухамед Жумабаевич Искалиев

Старший преподаватель кафедры географии, Западно-Казахстанский университет им. М. Утемисова; 090000, Республика Казахстан, г. Уральск, пр. Н. Назарбаева, д.162

Dinmukhamed Zh. Iskaliyev

Senior Lecturer, Department of Geography, Makhambet Utemisov West Kazakhstan University; 162, prospekt N. Nazarbayeva, Uralsk, 090000, Republic of Kazakhstan

e-mail: iskaliyev84@mail.ru