

## ДИСКУССИИ

УДК 338.48 (470.53)

**В.А. Акимов, П.С. Ширинкин**  
**К ВОПРОСУ О БИОГЕОГРАФИЧЕСКИХ ИССЛЕДОВАНИЯХ ПРЕДМЕТОВ ПЕРМСКОГО**  
**ЗВЕРИНОГО СТИЛЯ**

*Пермский государственный национальный исследовательский университет,  
г. Пермь*

В статье излагаются краткая историография изучения предметов пермского звериного стиля и основные общепринятые трактовки изображений животных и птиц у специалистов. Отмечается, что ранее в исследованиях пермского звериного стиля практически не принимали участие географы, что привело к появлению некорректной гносеологической системы по этому вопросу. Кратко рассматриваются основные примеры традиционных трактовок предметов пермского звериного стиля у историков. Проведены собственная биогеографическая аналитика и трактовка предметов пермского звериного стиля. Предложен новый биогеографический подход, который позволяет провести анализ предметов пермского звериного стиля биогеографами, зоологами с целью определения различных животных (рыб, птиц, млекопитающих) и их соотнесения с современной фауной Прикамья и Предуралья. Предварительные выводы показали, что предметы пермского звериного стиля, независимо от археологической культуры и географии находки, могут отражать так называемое «биосферное мировоззрение» архаичных жителей Прикамья.

Ключевые слова: пермский звериный стиль, история, география, биогеография, археоминералогия, металлография.

**V.A. Akimov, P.S. Shirinkin**  
**BIOGEOGRAPHICAL STUDIES OF THE PERM ANIMAL STYLE OBJECTS**

*Perm State University, Perm*

The article gives a brief historiography of the Perm animal style objects study and the basic, generally accepted interpretations of animal and bird images from the experts. It is noted that earlier studies of the Perm animal style almost did not engage geographers, which led to the emergence of an incorrect epistemological system on this issue. Briefly discussed are the main examples of traditional interpretations of the Perm animal style objects among historians. The authors provide their own biogeographical analysis and interpretation of such artefacts and propose a new biogeographical approach, which allows for analysis of the Perm animal style objects by biogeographers and zoologists with the aim of identifying animals (fish, birds and mammals) and their correlation with the modern fauna of the Kama river area and pre-Urals. According to the preliminary conclusions, objects of the Perm animal style, regardless of the archaeological culture and geography of finding, may reflect the so-called "biospheric worldview" of the Kama area archaic inhabitants.

Keywords: Perm animal style, history, geography, biogeography, archaeomineralogy, metallography.

doi 10.17072/2079-7877-2017-2-148-156

«Пермский звериный стиль» – чрезвычайно сложное и полиморфное явление, принадлежащее как минимум к пяти различным культурам, традиционно исследуют и позиционируют в информационное пространство историки, культурологи и искусствоведы. За период исследования, исчисляемый как минимум в три века, накопилось немало «сложных мест», которые повторяются в разных источниках. В последние годы появились работы, которые граничат с полным вымыслом в угоду туристам и обывателям.

История исследования предметов пермского звериного стиля насчитывает более 300 лет [7], а период производства самих предметов исчисляется на территории Прикамья почти в 3 тысячи лет: с ананьинской культуры (VIII–III вв. до н.э.) и вплоть до появления в Предуралье русских (в XIV в.). Среди известных людей, изучавших предметы звериного стиля, отметим А.Е. и Ф.А. Теплоуховых, С.Г. Строганова, М.Н. Зеликмана, П.И. Щукина, А.А. Спицына, И.И. Толстого, Н.П. Кондакова, А.В. Шмидта, В.А. Оборина, К.И. Корепанова, Ю.В. Балакина, Г.Н. Чагина, Л.С. Грибову и др. Однако большинство историков, археологов, культурологов и философов применяли преимущественно сравнительно-описательный метод. Вся «система» исследования пермского звериного стиля наполнена устойчивыми «клише» и стереотипами. Современный этап характеризуется популяризацией пермского звериного стиля и потому термин «пермский звериный стиль» перекочевал из историко-археологической литературы в массовую культуру [6].

Термин «пермский звериный стиль» использовался до революции и объединял все предметы, найденные на территории Прикамья, в единстве, несмотря на то, что уже в тот период было очевидным наличие образцов из Сибири. Г.М. Буров [2] считает, что пермский звериный стиль на самом деле объективно разделяется на три звериных стиля: пермский, печорский, западно-сибирский.

Безусловно, можно согласиться с тем, что «этот (*пермский звериный* – авт.) стиль совершенно необычен и, пожалуй, не знает себе подобного нигде в мире. Правда, и возник он в очень своеобразной *стране*, сочетавшей тонкую роскошь сасанидского серебра с первобытной грубостью диких охотников» [13].

Р.С. Минасян [9] сетует на многочисленные заключения «псевдоспециалистов»: «... современные справочники являются источниками, в которых археологи и искусствоведы, судя по ссылкам, имеющимся в их работах, ищут ответы на вопросы о том, как решались технические задачи в древности. Таким образом, технические ошибки, допущенные кем-то, многократно воспроизводятся».

Так и в Прикамье все исследователи пермского звериного стиля, используя описательный метод, повторили друг за другом гносеологические «клише», описывая фигурные отливки. Наиболее вероятные причины здесь три: во-первых, из желания придать пермскому звериному стилю максимальную значительность как отражение восприятия мира древними архаичными племенами Прикамья и Предуралья (и тогда весьма кстати будут «драконы», «человеколюсы», мифические птицы); во-вторых, с опорой на современные этнографические «осколки» древних мифов найти линии взаимосвязи и совпадений с отливками и, наконец, из уважения к первым (и более ранним вообще) исследователям пермского звериного стиля.

Так сложилось, что за весь период исследования пермского звериного стиля ни один географ не обратил на него внимания. Никто из историков не взглянул на него как на явление экосистемное, биоценотическое, тесно связанное с основами жизнедеятельности этнических групп того времени. Известно, что на архаичных этапах этногенеза и социально-экономического развития племени напрямую связано с вмещающим ландшафтом [5] и «привязано» к нему трофическими цепочками.

До настоящего времени никто не рассматривал предметы пермского звериного стиля глазами географа, биогеографа, эколога, охотоведа и даже обыкновенного охотника. А ведь речь идет о совершенно новой точке зрения, согласно которой появятся иные трактовки отдельных элементов изображений и серьезные опровержения известных и общепринятых научных описаний.

Необходимо отметить, что некоторые историки в своих работах пытались определить видовую принадлежность животных по костным остаткам, зубам или рисункам, которые они находили в археологических памятниках [3; 14]. В.Ф. Генинг [3] писал в свое время о наскальных рисунках камня Писанный (р. Вишера, Пермский край), на которых изображены представители современной лесной фауны: лось, олень, песец, соболь, птицы, рыбы. В таком перечислении любой биогеограф, зоолог отметил бы отсутствие видовой принадлежности, например, оленей (благородные олени на этой территории были в среднем голоцене, а в позднем голоцене (от 2500 лет назад) мог быть только северный олень). Более того, предметы пермского звериного стиля – это отливки, как оказалось, из разных металлов, и их металлография говорит не только о различной этнографической принадлежности изготовителей, но и отсутствии какой-либо преемственности в передаче технологий [17].

Появившись в ананьинскую эпоху, искусство пермского звериного стиля развивалось на протяжении всего периода I–II тыс. н. э., вплоть до XII–XV вв., т.е. почти до письменного периода истории приуральских народов. Расцвет его относится к III–VIII вв. н.э., ко времени так называемой ломоватовской культуры в Верхнем Прикамье. Проблемами возникновения, развития и семантики

этого стиля и его отдельных элементов занимались многие отечественные ученые: Ф.А. Теплоухов, Д.Н. Анучин, А.А. Спицын, А.В. Шмидт, А.С. Сидоров, А.П. Смирнов, А.В. Збруева, М.В. Талицкий, В.Н. Чернецов, В.В. Чернолуцкий и др.

Что касается проблемы происхождения пермского звериного стиля, то здесь выявились две тенденции. Первая – считать зооморфные и зооантропоморфные образы этого стиля заимствованными из скифо-сарматского, иранского, индийского (или другого восточного) искусств. Вторая – это местное явление, оно может быть объяснено мифологией и верованиями многих современных народов Приуралья.

Первой точки зрения придерживались главным образом ученые конца XIX – нач. XX вв. Так, И.И. Толстой и Н.П. Кондаков рассматривали это искусство в связи со скифо-сарматскими древностями [15]. Ф.А. Теплоухов считал, что пермский звериный стиль возник под влиянием религиозных представлений или в подражание животным, изображаемым на восточных серебряных блюдах, относительно часто находимых в Прикамье [14]. Д.Н. Анучин выводил корни этого искусства из Индии и Индокитая [1]. А.В. Шмидт также считал возможным появление «пермского звериного стиля на местной основе под сильным влиянием восточного серебра» [19].

Несмотря на обширную литературу по данной проблеме сущность образов звериного стиля полностью не раскрыта, много в них еще остается загадочного и непонятного, прикрытого завесой времени. Что представляет собой это искусство по смысловой значимости, на какой почве оно могло зародиться, какие социально-экономические и идеологические истоки питали его в течение значительного хронологического периода – более полутора десятка веков. Если считать его отголоски в искусстве народов Приуралья, дошедшие вплоть до настоящего времени, то этот хронологический диапазон значительно шире.

Основной трудностью в изучении пермского звериного стиля, на наш взгляд, является неразгаданная сущность сложных зооантропоморфных образов, составляющих основу этого стиля. Ко времени прихода русских в Прикамье и Предуралье (официально в XIV в.) значение и когнитивно-смысловая система пермского звериного стиля были безвозвратно утеряны. Предлагаемая работа – еще одна попытка расшифровки сложных образов и, стало быть, общей смысловой характеристики пермского звериного стиля, определение его сущности как надстроечного явления, выявление значения его в жизни древних племен Приуралья.

Ф.А. Теплоухов, собиратель и первый исследователь пермского звериного стиля, писал о сложных образах: «Судя по указанным выше признакам, рассматриваемые нами фигуры должны были изображать баснословные существа, имевшие тело человека и звериную голову, а в некоторых случаях – крылья вместо рук» [14]. В многочисленных образах пермского звериного стиля, представленных на плоских ажурных бляхах в виде человеческих фигур в окружении животных символов, автор видел особо почитаемые божества, в свите которых полагались помощники в виде окружавших его драконов (образ человеколовей) и ящера, на котором обычно ехало это божество.

Д.Н. Анучин трактует сложные образы пермского звериного стиля (в частности, образ летящей птицы) как символы связи человека с духами, посредников между ними, носителей человеческих желаний и молений, возвестителей воли богов, символов их покровительства, воплощение божественной мощи и т.д. [1]. Нечто подобное можно прочесть и у других исследователей как прошлого периода, так и современности. Биогеограф или зоолог отметили бы, что чаще всего в этом образе представлены ночные хищные птицы из отряда совообразные, которые и сегодня у многих вызывают мистическое восприятие.

На тотемистическую природу происхождения некоторых мотивов пермского звериного стиля (утки, лоси и др.) одним из первых указывал А.С. Сидоров. Одновременно он считал, что в основе сюжета изображений на предметах пермского звериного стиля лежат местные космогонические и генеалогические мифы – миф о солнце, мироздании и о прародительнице. Образ птицы – созидательницы мира – олицетворяет собой солнце, возможно, небо и совмещает в себе образ прародительницы рода, выраженный в идеологических формах матриархата [12]. Приводя в пример зооантропоморфный образ шагающего лося с личиной человека на груди, автор считает эту личину антропоморфным изображением солнца. Центральными фигурами, изображающими солнце, равно и прародительницу людей, в предметах пермского звериного стиля выступают птица, лось, медведь, иногда рыба, собака, конь.

## Дискуссии

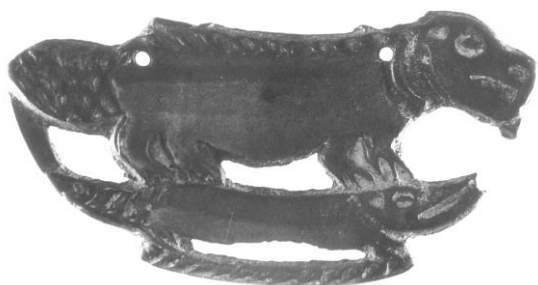


Рис. 1. Бобр на щуке (подпись из книги В.А. Оборина, Г.Н. Чагина «Бляха, на которой представлены два ископаемых ящера друг над другом. VII-VIII вв. Через отверстия пришивалась к одежде»)



Рис. 2. Фото пронизки «Утка» (сохранена подпись А.В. Доминьяка: «Птице-собака. Полая трубчатая пронизка. VI-VII вв.»)

Другие исследователи, например Л.С. Грибова [4], делают несколько важных и, на наш взгляд, верных заключений, относя их к рангу *закономерностей*: преобладают изображения животных местной фауны, мало домашних животных, пермский звериный стиль – явление местное, как отражение особой идеологии, возникшей на базе ведения охотничье-рыболовецкого хозяйства. В основе сложных образов лежат представления о всеобщей естественной связи в природе, которые были свойственны человеку в период родового строя, когда он не выделял еще себя из окружающей его среды и переносил на нее социальную структуру своего общества.

Последний вывод кажется нам особенно ценным и верным. Ранее уже говорилось об отражении местными народами (манси) экосистемного восприятия мира, которых некоторые авторы зовут «пермскими индейцами» [10]. Полагаем, именно здесь лежат корни генезиса всего пермского звериного стиля, как уникального социокультурного явления, характерного для Прикамья и ряда других соседних территорий.

Одним из первых, кто стал давать «приятную» для историков и культурологов сказочную трактовку многим изображениям и элементам пермского звериного стиля, был Ф.А. Теплоухов [14]. Потом эту тему продолжил А.А. Спицын [13], и хотя «прозрения» среди специалистов случались, позднее по ряду субъективных причин они все равно уходили в мифологическую тематику. Так, В.В. Чарнолуцкий [18], рассматривая «ящера» пермского звериного стиля, совершенно верно заметил в нем... изображения различных животных, относящихся к фауне Прикамья! Он выделил шесть животных, принимаемых за «ящера»: волка, выдру, собаку, животное кошачьей породы, медведя и кабана.

Мы особо отметим, что в большинстве изображений «ящера» читается именно конкретное животное, а не его элементы, чаще всего там изображены бобр и щука (рис. 1). Более того, любые отклонения элементов в пользу «мифологических» гипотез – всего лишь отклонения, связанные или со стилем автора (даже

банальными неточностями древнего художника по металлу), или с технологическими особенностями. Если же опираться на материалы палеозоологических исследований, то можно выявить наиболее многочисленные виды млекопитающих, характерных для позднего голоцена.

Наибольшее количество костных остатков принадлежат зайцу-беляку, относительно много остатков бобра, лисицы, куницы, соболя. Костей копытных мало: в основном лось, косуля, северный олень; еще меньше костей медведя, волка, рыси, выдры. Отсутствуют кабан, благородный олень, дикая лошадь [8; 16]. Немногочисленность животных, основных источников животного белка, трудность в их добыче во многом определили и отношение людей к этим объектам – обожествление, поклонение, тотемизм и т.п. Так, например, всем известное изображение так называемой «собакоголовой утки» (рис. 2) объясняется технологией полого литья. Она осуществляется как литье по выплавляемым моделям, методом выплескивания и нуждается в перемычке на конце раскрытого клюва птицы, иначе неминуем брак в тупиковой части формы – недолив. Кстати, в изделиях подобного типа он встречается очень часто. Однако в итоге В.В. Чарнолуцкий относит «ящера» в категорию... «хозяина моря».

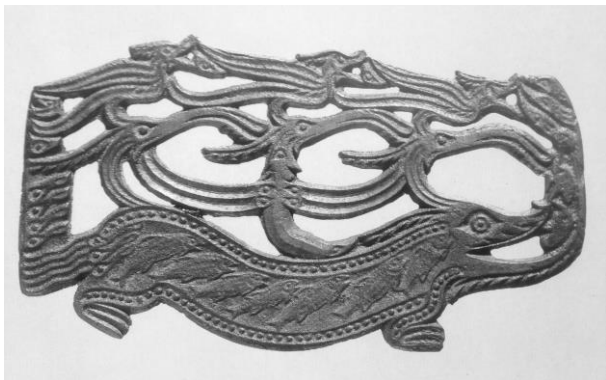


Рис. 3. Рыба с антропоморфной композицией на спине (подпись из книги В.А. Оборина, Г.Н. Чагина: «Ажурная бляха. VI-VIII вв. Изображены ящер, рыбы, находящиеся в его чреве, сидящий человеколось в окружении лосиных голов и птиц. Мастер великолепно скомпоновал многофигурную композицию, живо передал динамику движений»)



Рис. 4. Человеческие фигуры верхом на рыбе (сохранена подпись историков к фото: «Подвеска в виде всадника на ящере. VIII-IX вв. Одностороннее изображение; «Полая подвеска с объемными фигурами двух людей, сидящих на ящере. VIII-IX вв.»)

Не рискует закрепить свои выводы в итоге и Л.С. Грибова, называя изображение на бронзовой бляхе, найденное близ дер. Ныргында бывшего Сарапульского уезда Вятской губернии [4, с. 129, табл. I, 5], «классическим изображением «ящера». По самому изображению, без сомнений, видно (рис. 3), что речь идет о крупной и хищной рыбе, внутри которой изображены более мелкие рыбы, вероятно, чтобы изобразить ее хищный образ жизни.

Попытаемся предложить более простую и очевидную трактовку, отражающую биоценологические отношения. Рыба помещается в основание отливки, как обитающая ниже уровня земли – в воде (реке), а стоящий человек демонстрирует свою иерархию в пищевой цепочке. Нельзя не отметить, что такой экземпляр, который в сравнении с людьми, стоящими на них (если верить масштабу и замыслу автора), был не менее 2 м длиной, и его поимка была не только трудной, но и опасной задачей (рис. 4). На роль такой «рыбины» тогда могли претендовать, например, таймень или белуга (нельзя исключать и осетра), которые в тот период водились по всему Волго-Камскому бассейну. Чтобы представить мощь этих экземпляров, достаточно ознакомиться с творчеством В.П. Астафьева («Царь-рыба») или увидеть черно-белое фото конца XIX в., где на таких выловленных рыбах сидят, как на трубах большого диаметра, прикамские купцы. Однако биогеограф и здесь окажется однозначен: из трех перечисленных видов только таймень – хищная рыба, которая может заглатывать мелкую рыбу; подойдет на эту роль и щука, которая тоже может достигать огромных размеров. Кроме того, у всех местных речных рыб нет живорождения: они откладывают икру. Древние это тоже хорошо знали.

Отдельно стоит сказать о трактовке на предметах пермского звериного стиля иерархии «уровней мира», как отражении космогонических представлений, «сложности», с обязательной ссылкой на финно-угорскую мифологию [4, с. 18–22] и одновременно «целостности» – «неразделимого явления» [4, с. 22]. Опровергать эти заключения, полагаем, не стоит, но здесь

могут быть и два других объяснения. Во-первых, биогеоценологическое или биосферное объяснение, отражающее восприятие людьми того времени «всеобщей взаимосвязи» в Природе. Во-вторых, и это главное, объяснение необходимости соблюдения литейной технологии – изображение отливало одновременно («враз») и связи просто необходимы для получения единого изделия (рис. 5). Следует особо отметить, что за каждой географией отливок и их «типичным» стилем стоит безызвестный и древний автор-художник, который заключил в своих работах не только представления об окружающем мире того времени, но и собственный художественный вкус в изображении животных, которых он видел лично.



Рис. 5. Стилизованные человеческие фигуры, стоящие на бобре (подпись из книги В.А. Оборина, Г.Н. Чагина: «Прорезная бляха. VIII–IX вв. Один из интереснейших вариантов так называемого космогонического сюжета. Крылатая трехликая богиня стоит на ящере. Над каждым ликом – по грифону»)

Отдельно стоит сказать о птицах. Специалисты по пермскому звериному стилю в большинстве источников пишут только «птица» или добавляют следующие характеристики: «большая птица», «маленькая птица» и лишь изредка уточняют «хищная птица (орел?)» [4, с. 27]. Полагаем, что орнитологи и биогеографы вообще должны увидеть здесь целое «поле» для своих исследований. Специалисты-историки слишком легко «оперируют» названиями птиц: «... к фратрии орла (ястреба)», – пишет Л.С. Грибова [4, с. 69]. Другое дело, если изображение не позволяет определить видовую принадлежность, то тогда следует оперировать более высокоранговой таксономической категорией – род, семейство, отряд и т.п.

Некоторые историки все же понимают свой субъективизм и отмечают: «Мы не ручаемся за правильное определение представителей фауны, изображенных в металлическом литье I тыс.н.э...» [4, с. 28]. Так что задача географов, зоологов, биогеографов, экологов – подключиться к исследовательскому процессу.

В большинстве источников и публикаций видовая принадлежность птиц определена историками

неверно: регулярно путают водоплавающую птицу и боровую. Интересно, что в основном визуально любой охотовед, зоолог четко определит вид птицы по ее контурам в предмете пермского звериного стиля – древние авторы отражали вид точно, часто даже можно отличить самку от самца. Более того, преобладают именно промысловые птицы и хищные. Из промысловых птиц чаще всего

изображены представители боровой и водоплавающей дичи. Это подтверждается материалами палеозоологических исследований. По костным остаткам из описанных местонахождений выявлено 80 видов птиц, обитавших в голоцене, наиболее часто встречаются глухарь и белая куропатка, белолобый гусь, гуменник, пискулька, кряква, реже тетерев, рябчик [11]. Хищные встречаются реже и так же, как и в наши дни, почитались за свои «особые» качества. Представители отряда совообразные (филин, различные виды сов, неясыйтей) почитались «за мудрость», скрытность, бесшумность полета, а представители отряда соколообразные (скопа, коршун, луни, ястреба, канюки, орлы, беркут, сапсан, чеглок, дербник и др.) – за быстроту, стремительность, зоркость, отвагу и хищную красоту.

Следует обратить особое внимание на объемные отливки [4, табл. XII, 1–3], где автор создал целые охотничьи сценки. В этих сложных и с технологической точки зрения предметах видны необычная экспрессия, острота момента и динамика, отраженная в застывшем металле. Интересно, что многие исследователи относят эти предметы к тем же авторам, которые отливали плоские изображения [4]. Последние исследования показали, что это – заблуждение [17].

### Выводы

1. К исследованию предметов пермского звериного стиля могут и должны подключиться географы, биологи, экологи, в том числе отраслевые (узкопрофильные) специалисты (зоологи, орнитологи и др.).

2. Трактуюя и описывая предметы пермского звериного стиля различного типа, следует использовать принципы актуализма и рационализма, отдавая отчет в том, что никаких «особых смыслов» в изображения не включалось, а изображалось лишь то, что встречалось людям того времени в окружающей их среде.

## Дискуссии

3. В большинстве отливок, кроме отображения символизма, стилизации и значения изображаемых «сущест» (людей, животных и т.д.), древние художники-литейщики должны были руководствоваться элементарными требованиями и закономерностями физики литья. Вот почему «образы» сливаются и плавно переходят друг в друга, но никакого особого «смысла», кроме технологического, может не быть.

4. Многие образы подвергались значительной стилизации и не похожи на реальных животных (млекопитающих, птиц и рыб) только в связи с неподготовленностью и отсутствием опыта древнего мастера-литейщика.

5. На изображениях, по нашему мнению, преобладают основные и наиболее важные для человека промысловые виды млекопитающих, птиц, рыб и других животных, как отражение биоценологического, экосистемного восприятия окружающего мира того периода, отражение основных трофических цепочек в системе «человек–природа».

Таким образом, географы и зоологи могут сказать сегодня свое слово на новом этапе исследования пермского звериного стиля. Но значит ли это, что отклоняя все ложные определения животных в отливках предыдущими специалистами, исчезает и очарование мистики и мифа пермского звериного стиля? Совсем нет, скорее, наоборот, это лишь подтверждает уникальное, так называемое «биосферное» или «экологическое» мировоззрение древних жителей Прикамья и в то же время приносит новый географический импульс объективности в эту научную сферу.

## Библиографический список

1. *Анучин Д.Н.* К истории искусства и верований у приуральской чуди // МАНВР. Т. III. М., 1899. С. 152.
2. *Буров Г.М.* Бронзовые культовые плакетки западносибирского стиля на Европейском северо-востоке // Западная Сибирь в эпоху Средневековья. Томск: Изд-во Том. ун-та, 1984. С. 32–46.
3. *Генинг В.Ф.* Наскальные изображения Писаного Камня на р. Вишере // СА. 1954. № XXI. С. 259–280.
4. *Грибова, Л.С.* Пермский звериный стиль. Кудымкар: Коми-Пермяцкий этнокультурный центр, 2014. 176 с.
5. *Гумилев Л.Н.* Этногенез и биосфера Земли. М.: ТОО «Мишель и К», 1993. 504 с.
6. *Игнатьева О.В.* Пермский звериный стиль: история коллекций и их изучения: монография / Перм. гос. пед. ун-т. Пермь, 2009. 160 с.
7. *Корепанов К.И.* К истории изучения звериного стиля Прикамья // Проблемы истории докапиталистических формаций. М.: Изд-во Моск. ун-та, 1978. С. 108–122.
8. *Косинцев П.А.* Крупные млекопитающие Урала в плейстоцене и голоцене // Четвертичная палеозоология на Урале. Екатеринбург: Изд-во Урал. ун-та, 2003. С. 55–72.
9. *Минасян Р.С.* Металлообработка в древности и Средневековье. СПб.: Изд-во Гос. Эрмитажа, 2014. С. 25–26.
10. *Михалевич С.И.* Хозяева Уральских гор. Пермь, 2009. 156 с.
11. *Некрасов А.Е.* Костные остатки птиц из голоценовых местонахождений Урала и Западной Сибири // Четвертичная палеозоология на Урале. Екатеринбург: Изд-во Урал. ун-та, 2003. С. 158–170.
12. *Сидоров А.С.* Идеология древнего населения коми края // Труды ИЯЛИ КФАН. № 13. Этнография и фольклор коми. Сыктывкар, 1972. С. 12–13.
13. *Спицын А.А.* Шаманские изображения // ЗОРСА. 1906. Т.8. Вып.1.
14. *Теплоухов Ф.А.* Древности пермской чуди в виде баснословных людей и животных // Пермский край. Вып. 2. Пермь, 1893. С. 13.
15. *Толстой И.И., Кондаков Н.П.* Русские древности в памятниках искусства. Вып. 3. СПб., 1890. 158 с.
16. *Улитко А.И.* Локальные фауны крупных млекопитающих из отложений пещеры Дыроватый камень на р. Серга // Четвертичная палеозоология на Урале. Екатеринбург: Изд-во Урал. ун-та, 2003. С. 185–192.
17. *Чайковский И.И., Ширинкин П.С.* Археоминералогия изделий древней цветной металлургии Пермского Прикамья: опыт использования электронно-микронного анализа // Вестник Пермского университета. Геология. 2016. Вып. 4(33). С. 6–17.
18. *Чарнолуцкий В.В.* «Ящер» пермского звериного стиля // Сибирский этнографический сборник. Вып. IV. М.: Изд-во АН СССР, 1962. С. 259–266.

19. Шмидт А.В. К вопросу о происхождении пермского звериного стиля // Сб. Музея антропологии и этнографии. Т. VI. Л.: Изд-во АН СССР, 1927. С. 125–164.

### References

1. Anuchin, D.N. (1899), “*K istorii iskusstva i verovaniy u priuralskoy chudi*” [To the history of art and beliefs have the Ural Tschudi], Moscow, Russia.
2. Burov, G.M. (1984), “Bronze iconic plaques of the Siberian style in the European North-East”, *Zapadnaya Sibir v epokhu Srednevekovya*. Tomsk, Russia.
3. Gening, F.V. (1954), “Rock paintings of Written Rock on the river Vishera”, *Sovetskaya arkheologiya*, no 21.
4. Gribova, L.S. (2014), “*Permskiy zverinyy stil. Stereotipnoe izdanie*” [Perm animal style. Reprint]. Kudymkar, Russia.
5. Gumilev, L.N. (1993), “*Etnogenez i biosfera Zemli*” [Ethnogenesis and biosphere of the Earth]. Moscow, Russia.
6. Ignateva, O.V. (2009.) “*Permskiy zverinyy stil: istoriya kollektiy i ikh izucheniya: monografiya*” [Perm animal style: the history of the collections and their study: a monograph], Perm, Russia.
7. Korepanov, K.I. (1978), “By studying the history of animal style Kama”, *Problemy istorii dokapitalisticheskikh formatsiy*, Moscow, Russia.
8. Kosintsev P.A. (2003), “Large mammals of the Urals in the Pleistocene and Holocene”, *Chetvertichnaya paleozoologiya na Urale*, Yekaterinburg, Russia.
9. Minasyan, R.S. (2014), “*Metalloobrabotka v drevnosti i Srednevekove*” [Metalworking in antiquity and the middle Ages], St. Petersburg, Russia.
10. Mikhalevich, S. I. (2009), “*Khozyaeva Uralskikh gor*” [The owners of the Ural mountains], Perm, Russia.
11. Nekrasov A.Ye. (2003), “Bone remains of birds from the Holocene sites in the Urals and Western Siberia”, *Chetvertichnaya paleozoologiya na Urale*, Yekaterinburg, Russia.
12. Sidorov A.S. (1972), “The ideology of the ancient population of the Komi region”, *Trudy Instituta yazyka. literatury i istorii Komi-permyatskogo filiala Akademii nauk*. Syktyvkar, Russia, no 13.
13. Spitsyn, A.A. (1906) “*Shamanskije izobrazheniya*” [Shamanic image]. Moscow, Russia.
14. Teploukhov, F.A. (1893) “Antiquities of the Perm Chud in the form of fabulous people and animals”, *Permskiy kray*. Vyp. 2. Perm, Russia.
15. Tolstoy, I.I. and Kondakov N.P. (1890.), “*Russkie drevnosti v pamyatnikakh iskusstva*” [Russian antiquities in monuments of art], vol. 3.
16. Ulitko, A.I. (2003), “The local fauna of large mammals from the sediments of the cave Dyrovaty stone on the river Serga”, *Chetvertichnaya paleozoologiya na Urale*, Yekaterinburg, Russia.
17. Chaykovskiy I.I., Shirinkin P.S. (2016), “Archaeomineralogy products of the ancient nonferrous metallurgy of Perm Kama region: the experience of using electron-microprobe analysis”, *Vestnik Permskogo universiteta. Geologiya*. vol. 4. Perm, Russia
18. Charnoluskiy, V.V. (1962), ““Lizard” the Perm animal style”. *Trudy Instituta Etnografii. Sibirskiy etnograficheskiy sbornik*. vol. IV.
19. Shmidt, A.V. (1927), “To the question about the origin of the Perm animal style”, *Sbornik Muzeya Antropologii i Etnografii*. Vyp. VI.

Поступила в редакцию: 13.04.2017

### Сведения об авторах

#### Акимов Виктор Антонович

старший преподаватель кафедры биогеоэкологии и охраны природы Пермского государственного национального исследовательского университета; 614990, Россия, г. Пермь, ул. Букирева, 15; e-mail: Akimovvictor57@yandex.ru

### About the authors

#### Victor A. Akimov

Senior Lecturer, Department of Biogeocenotic and Nature Conservation, Perm State University; 15, Bukireva st., Perm, 614990, Russia; e-mail: Akimovvictor57@yandex.ru



**Ширинкин Павел Сергеевич**

кандидат географических наук, доцент кафедры социально-экономической географии Пермского государственного национального исследовательского университета; 614990, Россия, г. Пермь, ул. Букирева, 15; e-mail: Ethnic1@yandex.ru

**Pavel S. Shirinkin**

Candidate of Geographical Sciences, Associate Professor, Department of Socio-Economic Geography, Perm State University; 15, Bukereva st., Perm, 614990, Russia; e-mail: Ethnic1@yandex.ru

**Просьба ссылаться на эту статью в русскоязычных источниках следующим образом:**

*Акимов В.А., Ширинкин П.С.* К вопросу о биогеографических исследованиях предметов пермского звериного стиля // Географический вестник = Geographical bulletin. 2017. №2(41). С.148–156. doi 10.17072/2079-7877-2017-2-148-156

**Please cite this article in English as:**

*Akimov V.A., Shirinkin P.S.* Biogeographical studies of the Perm animal style objects // Geographical bulletin. 2017. № 2(41). P. 148–156. doi 10.17072/2079-7877-2017-2-148-156