

УДК 911.9

Е. В. Конышев
РЕГИОНАЛЬНАЯ ТУРИСТСКО-РЕКРЕАЦИОННАЯ СИСТЕМА КИРОВСКОЙ
ОБЛАСТИ (ФУНКЦИОНАЛЬНЫЙ И ПРОСТРАНСТВЕННЫЙ УРОВНИ)

В статье дается анализ развития рекреационной и туристской подсистем региональной туристско-рекреационной системы (далее – РТРС) Кировской области, исходя из представлений автора о функциональной и пространственной моделях РТРС. Проведен анализ объема потребления рекреационных и туристских услуг, рассчитаны темпы изменения туристских, гостиничных и санаторно-оздоровительных услуг, выявлена относительная доля области в общем объеме оказанных услуг среди регионов ПФО. Определена типология муниципальных образований Кировской области по уровню развития рекреационной и туристской подсистем. В основу типологии по уровню развития туристской подсистемы были заложены данные о потреблении гостиничных, туристских и санаторно-оздоровительных услуг на территории районов в 2008 и в 2012 гг. За основу типологии рекреационной подсистемы были взяты показатели плотности рекреационных учреждений и обеспеченности населения рекреационными учреждениями. Результаты исследования будут использованы в дальнейшем планировании пространственного развития РТРС Кировской области.

Ключевые слова: региональная туристско-рекреационная система, туристско-рекреационный потенциал, туристско-рекреационные потребности, Кировская область.

E. V. Konyshov
REGIONAL TOURISM AND RECREATION SYSTEM OF THE KIROV REGION
(FUNCTIONAL AND SPATIAL LEVELS)

The article analyzes development of recreation and tourism subsystems of the regional tourism-recreation system (hereinafter RTRS) of the Kirov region. The analysis was performed based on the author's views on functional and spatial models of RTRS. The volume of recreational and tourist services consumption is analyzed, the rates of change in tourist, hotel and health services is calculated, the relative share of the region in the total volume of services provided among the regions of the Volga Federal district is estimated. Municipal entities of the Kirov region are categorized by the level of the recreation and tourism subsystems development. The typology by the level of the tourism subsystem development is based on data on consumption of hotel, tourist and sanatorium services in the municipal districts in 2008 and 2012. The typology of the recreation subsystem is based on the density of recreational facilities and the number of those per capita. The results of the study will form the basis for further planning of spatial development of RTRS in the Kirov region.

Key words: regional tourism and recreation system, tourism and recreation potential, tourism and recreation needs, Kirov region.

doi 10.17072/2079-7877-2016-2-128-138

Региональная туристско-рекреационная система Кировской области включает в себя туристскую и рекреационную подсистемы. Движущей силой развития РТРС Кировской области является совокупность ресурсных энергетических циклов [3].

Туристская подсистема Кировской области формируется и развивается на основе туристско-рекреационного потенциала (природные ресурсы, культурное наследие, мифотворчество и др.) с учетом интересов внутренних, выездных и въездных туристов. Рекреационная подсистема в первую очередь ориентирована на удовлетворение рекреационных потребностей местного населения. Уровень ее развития зависит от социально-экономических факторов (фонд свободного времени, уровень жизни, подвижность населения, структура занятости и др.). В туристской и рекреационной подсистемах необходимо выделить субъекты предпринимательской деятельности (предприятия туристской индустрии и рекреационно-оздоровительные предприятия), которые способствуют капитализации имеющегося туристско-рекреационного потенциала и комплексному потреблению услуг.

Потребление регионального туристского продукта и рекреационных услуг осуществляется на организованной и/или самостоятельной основе. Общий объем потребления рекреационных и туристских услуг, предоставляемых предприятиями Кировской области, имеет устойчивую тенденцию к росту (рис. 1). Однако темпы роста туристских и гостиничных услуг существенно снизились в 2014 г., в то время как темпы потребления санаторно-оздоровительных услуг выросли. Можно отметить, что, несмотря на среднелюдяной рост потребления услуг предприятий РТРС, средний коэффициент эластичности спроса по доходу за четыре года составил 0,9 (неэластичный спрос).

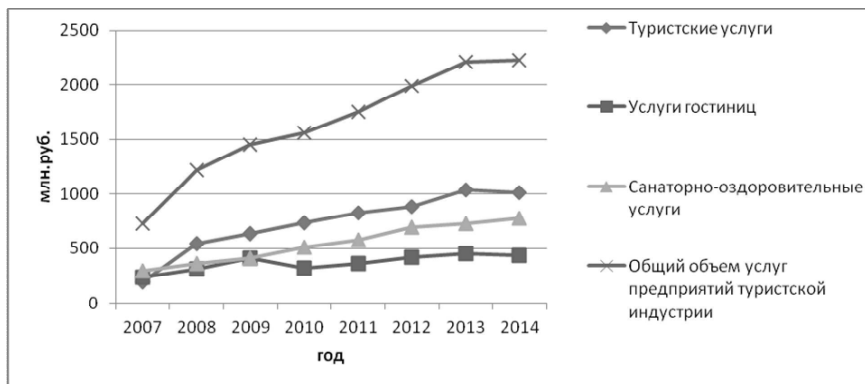


Рис. 1. Объемы реализации туристских и рекреационных услуг предприятиями РТРС Кировской области (по данным официального сайта Федерального агентства по туризму РФ, электронный адрес доступа: <http://www.russiatourism.ru/contents/statistika/>)

Несмотря на положительную динамику реализации туристских и рекреационных услуг населению Кировской области, относительная доля области в общем объеме оказанных услуг среди регионов ПФО остается очень низкой и продолжает снижаться (рис. 2).

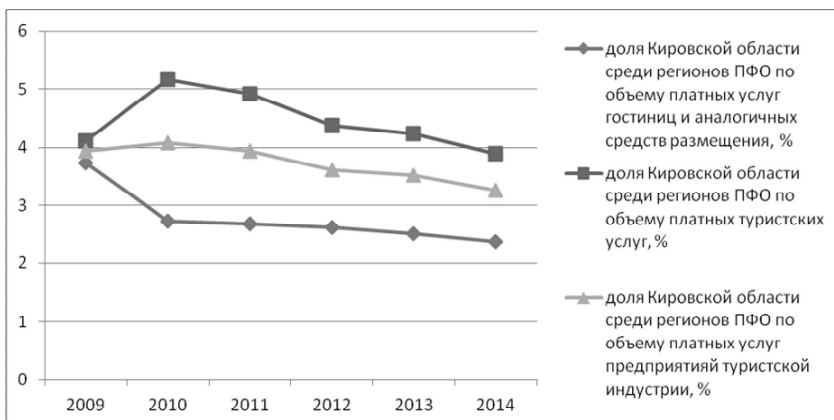


Рис. 2. Динамика изменения доли Кировской области среди регионов ПФО в общем объеме оказанных населению услуг предприятиями туристской индустрии (по данным официального сайта Федерального агентства по туризму РФ, электронный адрес доступа: <http://www.russiatourism.ru/contents/statistika/>)

О низких темпах развития туризма в Кировской области свидетельствуют и показатели инвестиционной активности (рис. 3).

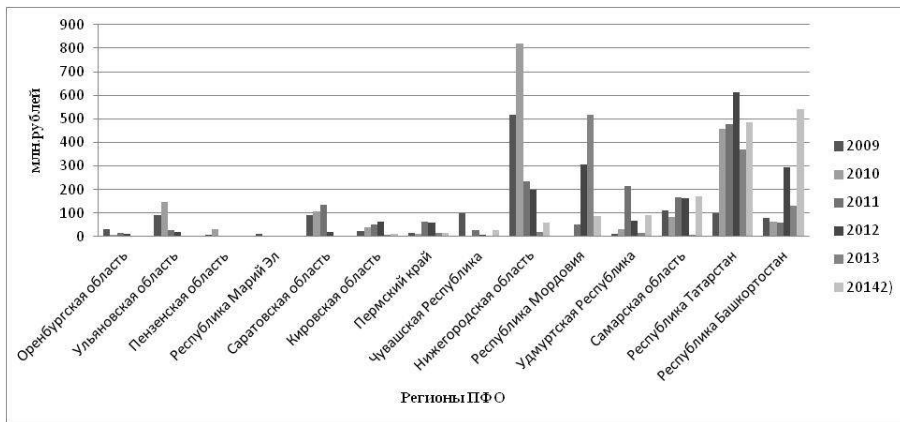


Рис. 3. Инвестиции в основной капитал, направленные на развитие коллективных средств размещения (гостиниц, прочих мест для временного проживания) в регионах ПФО (по данным официального сайта Федерального агентства по туризму РФ, электронный адрес доступа: <http://www.russiatourism.ru/contents/statistika/>)

В Кировской области объемы инвестиционных средств в основные компоненты туристской индустрии заметно ниже, чем у лидеров развития туризма ПФО, и за короткий отрезок времени отставание еще более усугубилось (рис. 4).

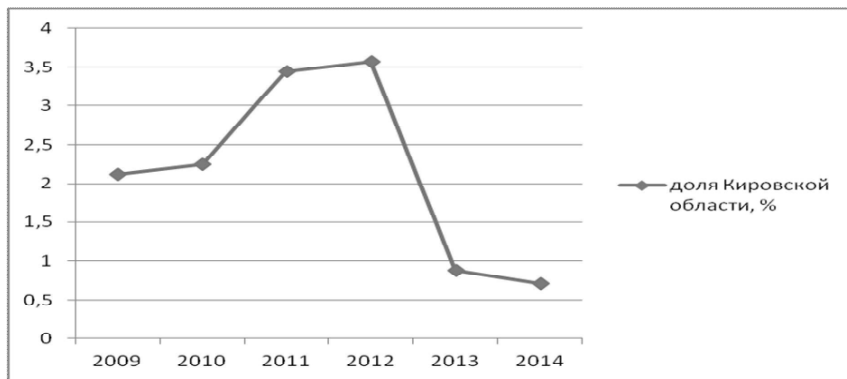


Рис. 4. Доля Кировской области среди регионов ПФО в общем объеме инвестиций в основной капитал, направленных на развитие коллективных средств размещения (гостиниц, прочих мест для временного проживания), (по данным официального сайта Федерального агентства по туризму РФ, электронный адрес доступа: <http://www.russiatourism.ru/contents/statistika/>)

Развитие туристской подсистемы, реализация ее маршрутного принципа осуществляются вследствие действий туристских операторов. Именно туристские операторы занимаются формированием туристского продукта, реализуют процесс преобразования туристско-рекреационного потенциала региона в капитал. В Кировской области на конец 2015 г. в Единый федеральный реестр туроператоров были внесены сведения о 15 организациях, занимающихся разработкой внутренних и международных въездных туров.

Однако необходимо отметить, что в регионах-лидерах по развитию туризма в ПФО количество туроператоров значительно выше. Так, в Республике Татарстан зарегистрировано 89 туроператоров, в

Нижегородской области – 60 туроператоров, в Самарской области – 56 туроператоров, в Пермском крае – 48 туроператоров, в Республике Башкортостан – 36 туроператоров, в Республике Удмуртия – 24 туроператора, в Саратовской области – 21 туроператор. По этому показателю Кировская область опережает Оренбургскую область (7), Ульяновскую область (6), Республику Марий Эл (5), Пензенскую область (4), Республику Чувашия (3) и Республику Мордовия (3).

Чтобы более объективно получить сведения об обеспеченности туроператорскими компаниями, нужно пересчитать этот показатель и привести к единому знаменателю из расчета обеспеченности туроператорами на 100000 жителей (рис. 5).

По количеству туроператоров в перерасчете на 100000 жителей региона Кировская область возглавляет среднюю группу, что свидетельствует о высоком спросе населения на внутренние путешествия. Прояснить ситуацию с уровнем развития туроперейтинга и его значением в развитии туристской подсистемы позволит анализ ассортимента предлагаемых туров. Такой анализ необходим, так как не во всех случаях, обозначив в строке «Сфера туроператорской деятельности» параметр «внутренний туризм», туроператор занимается формированием туров по своему региону. Достаточно часто туры формируются по другим, более туристским регионам России. В этом случае экономическое значение туроператора для туристской подсистемы РТРС значительно снижается, так как большая часть дохода направляется для оплаты услуг контрагентов принимающего региона. Менее половины туроператоров Кировской области занимаются формированием, продвижением и реализацией туристских продуктов по территории Кировской области. Возможно, это объясняется отсутствием потребности у местного населения в комплексном туристском продукте, его ориентацией на самостоятельную организацию поездки.

Кроме того, ряд контрагентов (тематические парки, музеи) осуществляет самостоятельный процесс реализации туристских услуг и напрямую воздействует на потенциальных покупателей. Жители других регионов или стран не играют существенной роли в формировании туристского потока и имеют четкую ориентацию на потребление охотничьих туров. В последние годы, благодаря развитию проекта «Заповедник сказок», «Котел времен», «Юркин парк» и др., обозначилось еще одно перспективное направление для разработки регионального туристского продукта, основанного на потребности детской целевой аудитории. При разработке региональных туристских продуктов туроператоры должны ориентироваться на выводы, полученные в ходе опроса потенциальных туристов, проживающих в других регионах России. Так, потенциальные потребители видят наиболее привлекательными туристскими ресурсами в Кировской области природные условия и ресурсы. Благоприятный климат, сосновые боры, крупные реки и водные объекты, уникальные ландшафты Советского района, местонахождение парейазавров делают Кировскую область уникальным для средней полосы России регионом. Культурное наследие региона охватывает большой временной срез и может стать основой для туристско-рекреационной деятельности в крупных городах. Кроме того, имеются различия в оценке привлекательности туристских объектов и выборе районов респондентами, проживающими в разных регионах. Кроме природных ресурсов жители Пермского края отмечают объекты для паломничества, жители Нижегородской области – спортивные сооружения, жители Марий Эл – санатории, а иностранцы – культурные объекты. При продвижении туристских продуктов необходимо учитывать, что Кировская область должна восприниматься как экологически чистый и «целебный» регион с самобытной культурой, предназначенный для семейного и активного отдыха. Наиболее узнаваемыми туристскими брендами и названиями Кировской области являются санатории. Они давно осуществляют маркетинговую деятельность по пропаганде и сбыту путевок и широко известны за пределами области, в соседних регионах еще с советского периода. К брендовым туристским ресурсам относятся Палеонтологический музей и местонахождение парейазавров, с. Великорецкое и Великорецкий крестный ход, курортная зона Нижне-Ивкино, места, связанные с жизнедеятельностью знаменитых уроженцев Кировской области, некоторые событийные мероприятия, также известна Кировская область своими охотничьими ресурсами. Вследствие социально-географических и культурно-исторических особенностей каждое муниципальное образование в Кировской области обладает различным туристско-рекреационным потенциалом, имеет социально-географические и экономические особенности, что позволяет разрабатывать уникальный муниципальный туристский продукт [2].

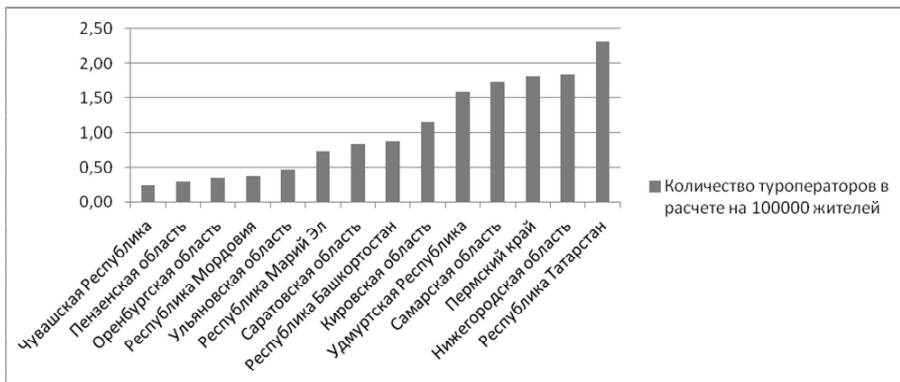


Рис. 5. Обеспеченность туроператорскими компаниями регионов ПФО (по данным официального сайта Федерального агентства по туризму РФ, электронный адрес доступа: <http://www.russiatourism.ru/contents/statistika/>)

Типология районов Кировской области по потреблению услуг предприятий туристской индустрии позволяет выделить районы с наиболее активными субъектами предпринимательства и потребителями (рис. 6). В основу типологии были заложены данные о потреблении гостиничных, туристских и санаторно-оздоровительных услуг на территории районов в 2008 и в 2012 гг. Была определена динамика потребления услуг за данный период, вычислен среднеобластной показатель, который затем был использован в качестве границы распределения районов. Районы, в которых динамика роста потребления услуг превышала среднеобластной показатель, были отнесены в группу с высоким темпом роста потребления услуг, все остальные – в группу с низким темпом. При распределении районов по уровню потребления услуг был использован аналогичный принцип (таблица).

Матрица типологии районов Кировской области по потреблению услуг предприятий туристской индустрии

Темп потребления услуг	ВЫСОКИЙ	Низкий уровень – высокий темп	Среднеобластной показатель уровня потребления услуг предприятий туристской индустрии в 2012 году	Высокий уровень – высокий темп
	Среднеобластной показатель изменения темпа потребления услуг предприятий туристской индустрии за 2010-2012гг.			
	НИЗКИЙ	Низкий уровень – низкий темп		Высокий уровень – низкий темп
		НИЗКИЙ		ВЫСОКИЙ
Уровень потребления услуг				

Развитие рекреационной подсистемы должно основываться на принципах комплексности и доступности. Оно осуществляется на основе выявленных потребностей территориальной общности людей и должно базироваться на наиболее распространенных, «типичных» ресурсах, широко доступных для местных жителей в процессе рекреации.

Кировская область обладает разнообразными рекреационными ресурсами. В настоящее время к рекреационным ресурсам относятся: 201 особо охраняемая природная территория (биологические, геологические, гидрологические, зоологические, ландшафтные, палеонтологические), 11,67 млн га охотничьих угодий, 18 типов минеральных вод, 1062 пруда, около 3,2 тыс. озер, 19,7 тыс. рек, 2033 культурно-исторических памятника [1]. Рекреационные условия в Кировской области достаточно

комфортные для организации различных видов рекреационной деятельности. При этом, как отмечает С.В. Ситников [5], наблюдается территориальная дифференциация по величине рекреационного потенциала среди районов Кировской области.

Развиваясь как компонент территориальной общественной системы, рекреационная подсистема испытывает воздействие тех же факторов (экономических, социальных, экологических и пр.). Структура рекреационных потребностей, уровень развития рекреационных потребностей зависят от среды жизнедеятельности человека. По данным статистики [1], в 2014 г. в Кировской области средний уровень номинальной заработной платы в сельском хозяйстве составил 15460 руб., что меньше, чем в среднем по экономике области (20973 руб.), в сферах государственное управление и обеспечение военной безопасности; социальное страхование средняя заработная плата составила 34042 руб. Определенные различия в заработной плате можно выделить и в разрезе муниципальных образований. Наименьшие значения были зафиксированы в Свечинском (14980 руб.), Кикнурском (14970 руб.) районах, в то время как в городах Киров и Кирово-Чепецк средние зарплаты были зафиксированы в размере 27825 руб. и 26240 руб. соответственно. Характер труда обуславливает различия в формировании туристско-рекреационных потребностей и в организации восстановительных процессов для сохранения высокой производительности труда. Тяжелым физическим трудом занято около 10% всех работающих в экономике региона, из них большая часть приходится на сельское хозяйство. Характер труда в сельской местности, несмотря на механизацию, существенно отличается от характера труда в сфере услуг, образовании, медицине, торговле, сфере управления и финансов. В сельской местности преобладают активные формы деятельности, связанные с частой сменой операций, в то время как в сфере услуг преобладают менее активные и более однообразные действия. Соответственно в сельском хозяйстве возникает потребность в пассивных формах туристско-рекреационной деятельности, направленной на снятие физиологической усталости, а в городской среде преобладает потребность в более активной рекреации.

Рекреационные потребности населения Кировской области были выявлены в результате социологического исследования в 2015 г. [4]. В процессе исследования были определены особенности рекреационных потребностей городского и сельского населения, особенности организации рекреационной деятельности на рабочем месте, после работы в будние дни, во время выходных и праздничных дней, а также в период отпуска. Результаты исследования отражают неудовлетворительное состояние рекреационной подсистемы и необходимость ее совершенствования. В области наблюдаются недостаточное количество зон для отдыха и рекреации на предприятиях и в учебных заведениях, отсутствие культуры организации отдыха во время рабочего дня. В условиях повышения интенсивности труда, роста доли интеллектуального труда, преобладания монотонных операций это приводит к снижению производительности труда. В рамках рекреации выходного дня и в период отпуска отмечается низкий интерес к путешествиям по территории области с целью посещения культурно-исторических объектов, событийных мероприятий. Организация отдыха и туризма, особенно в сельской местности, осуществляется на самостоятельной основе по наиболее бюджетному варианту, что приводит, с одной стороны, к росту неорганизованных, стихийных форм рекреации (могут вызвать экологические проблемы), а с другой – снижается потенциал капитализации внутреннего туристского спроса. Преобладают пассивные формы отдыха (диван, телевизор, Интернет, социальные сети), что приводит к обострению проблем со здоровьем (развитие профессиональных заболеваний, гиподинамия и т. п.). В рамках рекреации в период отпуска наиболее доступными формами являются санатории, места постоянного проживания, дачи. Среди кратковременных видов рекреации у большинства рассматриваемых групп населения привлекательными являются отдых на даче и отдых у водоемов. С учетом данных предпочтений сеть рекреационных учреждений, зон отдыха и дачных участков тяготеет к облесенным берегам водоемов с хорошей транспортной доступностью (в пределах часовой доступности): карьеры у пос. Стрижи, Пагинка, берега рек Великая, Быстрица, Вятка. Некоторые предприятия, наоборот, располагаются в труднодоступных, но с высокой эстетической привлекательностью местах (Донаурово).

Рекреационно-оздоровительные предприятия Кировской области представлены учреждениями лечебно-оздоровительного отдыха (санатории, санатории-профилактории, базы и дома отдыха), домами рыбаков и охотников, туристскими организациями (туроператоры, турагенты, информационно-туристский центр), рекреационными парками, дачами, предприятиями социокультурной сферы (музеи, тематические парки, кинотеатры, спортивные учреждения, предприятия общественного питания, бани, сауны и т. д.).

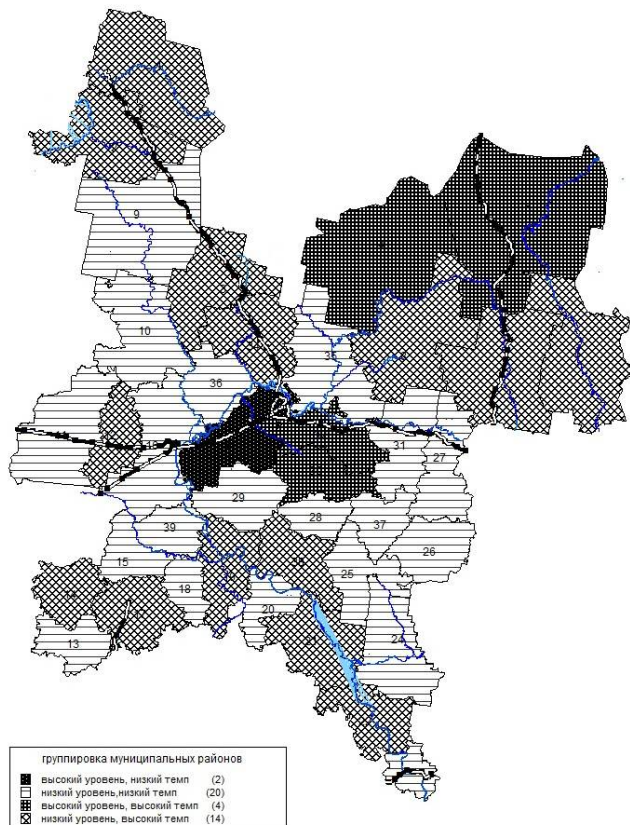


Рис. 6. Типология районов Кировской области по потреблению услуг предприятий туристской индустрии: Цифрами обозначены районы: 1 – Лузский, 2 – Подосиновский, 3 – Мурашинский, 4 – Нагорский, 5 – Верхнекамский, 6 – Афанасьевский, 7 – Омутнинский, 8 – Белохолуницкий, 9 – Опаринский, 10 – Даровской, 11 – Шабалинский, 12 – Свечинский, 13 – Санчурский, 14 – Кикнурский, 15 – Тужинский, 16 – Котельничский, 17 – Яранский, 18 – Пижанский, 19 – Советский, 20 – Лебяжский, 21 – Уржумский, 22 – Малмыжский, 23 – Вятскополянский, 24 – Кильмезский, 25 – Немский, 26 – Унинский, 27 – Фаленский, 28 – Сунский, 29 – Верхошижемский, 30 – Куменский, 31 – Зуевский, 32 – Кирово-Чепецкий, 33 – Киров, 34 – Юрьянский, 35 – Слободской, 36 – Орловский, 37 – Богородский, 38 – Нолинский, 39 – Арбажский, 40 – Оричевский (и далее во всех картах нумерация сохранена)

Основными показателями развития рекреационной сети являются:

- 1) плотность рекреационных учреждений, равная числу мест в них, приходящихся на 1 тыс. км² территории;
- 2) обеспеченность населения рекреационными учреждениями, равная числу мест в них, приходящихся на 1000 населения района.

При этом, в соответствии с пространственно-временным подходом, оценке подвергается и динамика показателей.

При расчете обеспеченности рекреационными учреждениями учитывались места в санаториях, санаториях-профилакториях, детских санаториях, гостиницах, базах отдыха, предприятиях общественного питания, а также вместимость бань и саун, расположенных на территории района. Наиболее обеспеченными являются районы с небольшой численностью населения, через которые проходят транзитные автомобильные дороги, с большим пассажиро- и грузопотоком (Сунский район) (рис. 7). Также в группу с высокой обеспеченностью входят районы с развитой сетью санаторно-оздоровительных организаций и организаций отдыха (Куменский и Советский районы). Большая часть районов, хотя имеет значения данного показателя выше среднеобластного, характеризуется как районы с недостаточной обеспеченностью предприятиями рекреационной сферы. Наименьшие значения характерны для сельскохозяйственных районов с высокой численностью населения (Уржумский) либо периферийных районов (Подосиновский, Шабалинский).

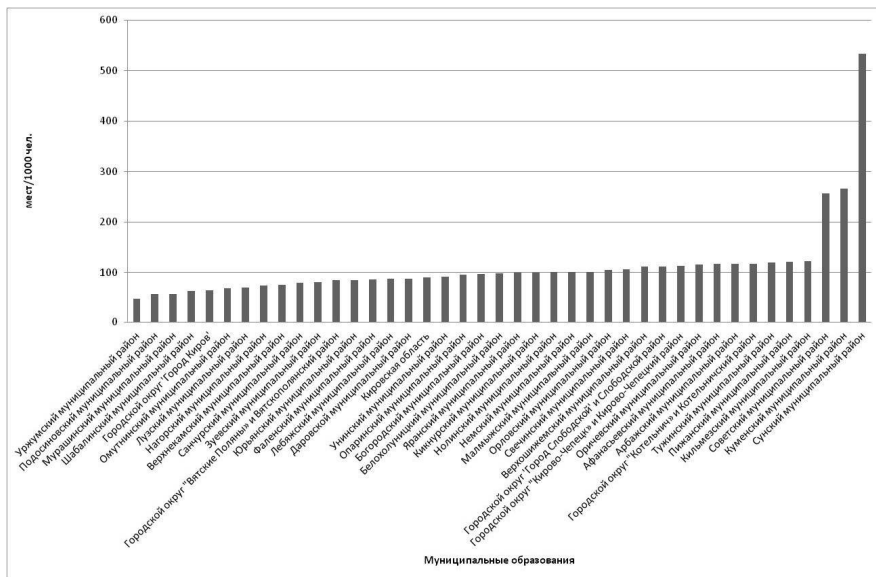


Рис. 7. Обеспеченность рекреационными учреждениями районов Кировской области, мест/1000 чел. (по данным официального сайта Территориального органа Федеральной службы государственной статистики по Кировской области (Кировстат), электронный адрес доступа: http://kirovstat.gks.ru/wps/wcm/connect/rosstat_ts/kirovstat/ru/statistics/)

Плотность рекреационных учреждений косвенно отражает показатель доступности рекреационных услуг (рис. 8). Чем выше плотность, тем выше концентрация рекреационных предприятий, выше конкуренция между ними. Предприятия могут объединяться, кооперироваться, использовать кластерный подход и успешно конкурировать на внешних рынках. У потребителя имеется возможность выбрать услугу, наиболее соответствующую его потребностям. И, наоборот, большая разобщенность рекреационных учреждений, их незначительное количество делает их менее конкурентоспособными на региональных рынках. По показателю плотности на ведущих позициях оказались небольшие по площади муниципальные образования с высоким процентом урбанизации (городские округа Киров, Вятские Поляны и Кирово-Чепецк). Выше, чем в среднем по области, показатели плотности у «малых» районов, через которые проходят интенсивные автопотоки (Малмыжский, Пижанский, Яранский районы). Для повышения плотности рекреационных учреждений необходимо учесть рекомендации по расположению рекреационных предприятий от основных центров формирования спроса. При этом предполагается, что чем чаще спрос, тем ближе должны быть расположены к месту жительства объекты рекреационных услуг. В качестве норматива

принимается то, что предприятия и учреждения, удовлетворяющие повседневные рекреационные потребности, должны размещаться не далее 600 м от места жительства рекреантов, периодические – не далее 1500 м (т.е. в пределах пешеходной доступности). Удовлетворение эпизодических рекреационных потребностей обусловлено поездками на общественном транспорте, но не более чем в 1,5 ч езды (в исключительных случаях – до 2 ч). Как правило, с увеличением расстояния от основного центра формирования спроса снижается и плотность рекреационных учреждений.

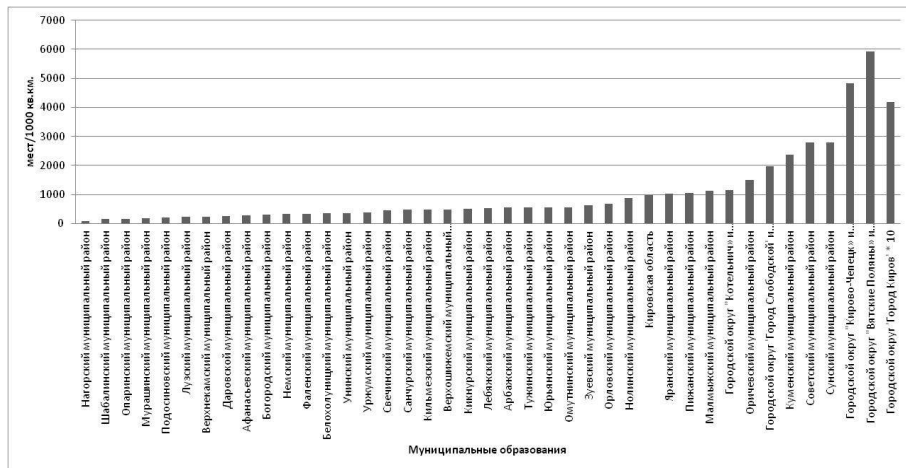


Рис. 8. Плотность рекреационных учреждений в муниципальных образованиях Кировской области (по данным официального сайта Территориального органа Федеральной службы государственной статистики по Кировской области (Кировстат), электронный адрес доступа: http://kirovstat.gks.ru/wps/wcm/connect/rosstat_ts/kirovstat/ru/statistics/)

Для типологии муниципальных образований Кировской области по уровню развития сети рекреационных учреждений используем матрицу с двумя показателями – плотность рекреационных учреждений и обеспеченность рекреационными учреждениями. Каждый показатель характеризуется высоким и низким уровнем. Распределение муниципальных образований осуществлялось по отношению к среднеобластному значению обеспеченности и плотности. В результате каждый из муниципальных образований был отнесен к одному из четырех типов (рис. 9). Первый тип характеризуется высокой обеспеченностью и высокой плотностью рекреационных учреждений.

Это наиболее благополучные районы, где имеются хорошие предпосылки для более полного удовлетворения рекреационных потребностей населения. К этому типу отнесены муниципальные образования с развитой системой санаторно-курортных учреждений (Куменский и Орчовский районы), районы, расположенные в непосредственной близости от областного центра (Кирово-Чепецкий и Слободской районы), районы, через которые проходит интенсивный транзитный автопоток (Котельничский, Яранский и др.). Для второго типа районов характерны высокая плотность и низкая обеспеченность рекреационных учреждений. К этому типу относятся МО «город Киров» и МО «город Вятские Поляны и Вятскополянский район». В этих муниципальных образованиях наблюдается высокая концентрация рекреационных учреждений, что создает предпосылки для применения кластерного подхода. Третий тип районов характеризуется высокой обеспеченностью, но низкой плотностью рекреационных учреждений. К этому типу относятся районы с невысокой численностью населения (Богородский и Немский), крупные по площади районы (Афанасьевский, Белохолуницкий, Опаринский). К четвертому типу, с низкой плотностью и низкой обеспеченностью, относятся 14 муниципальных образований Кировской области. Эти районы должны уделить особое внимание организации рекреационной подсистемы и обеспечить более качественное удовлетворение рекреационных потребностей населения.

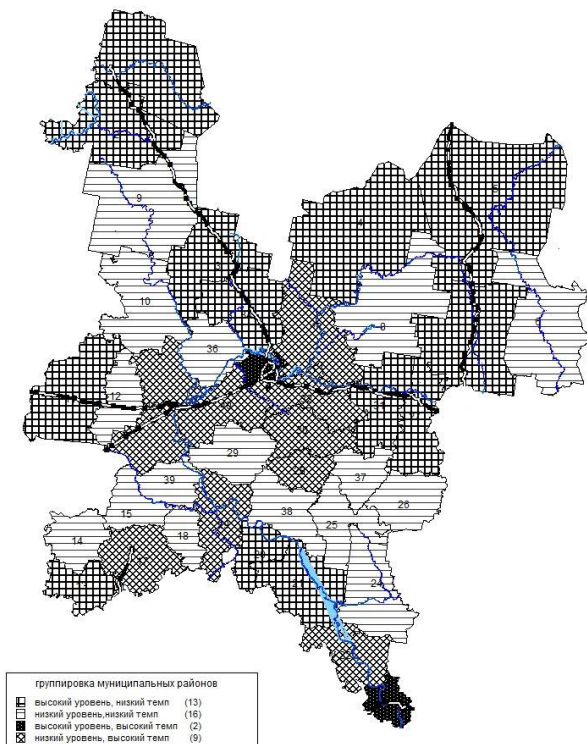


Рис. 9. Типология муниципальных образований Кировской области по уровню развития сети рекреационных организаций

Взаимодействие и совместное развитие рекреационной и туристской подсистем прослеживается на функциональном и пространственном уровнях. Рекреационная подсистема кроме медико-биологической и социально-культурной функций выполняет и экономическую функцию, которая в основном проявляется через деятельность рекреационно-оздоровительных предприятий региона, а также опосредованно через повышение качества трудового потенциала и монетизацию услуг, предоставляемых местным населением (продажа сувениров, продуктов питания, оказание экскурсионных услуг). Развитие туристской подсистемы в условиях рыночной экономики в большинстве регионов России развивается путем использования кластерного подхода, который может быть применим и к развитию рекреационных учреждений. В то же время рекреанты и внутренние туристы, особенно на начальных этапах развития туристской индустрии, являются основными потребителями туристских услуг. В связи с этим возникает необходимость обеспечить устойчивое развитие региональной туристско-рекреационной системы с учетом баланса интересов туристов и потребностей местного населения. Планирование пространственного развития

региональной туристско-рекреационной системы должно опираться на критерии экономической, социальной и экологической эффективности. Разработка и реализация проектов в рамках региональной туристско-рекреационной системы должны способствовать повышению уровня и качества жизни местного населения.

Библиографический список

1. Кировская область в цифрах: краткий стат. сб. / Террит. орган Федер. службы гос. статистики по Киров. обл. Киров, 2015. 80 с.
2. Кобышев Е.В. Рекомендации по реализации туристской политики в муниципальных районах Кировской области // Прошлое, современное состояние и прогноз развития географических систем: мат. Всерос. науч. конф. с междунар. участием / сост. А. М. Прокашев. Киров: Изд-во ВятГУ, 2014. С. 198–203.
3. Кобышев Е.В. Концептуальные модели региональной туристско-рекреационной системы: функциональный и пространственный уровни // Вестник Забайкальского государственного университета. 2015. № 12(127). С. 99–109.
4. Кобышев Е.В., Митягина Е.В. Туристско-рекреационные потребности как фактор организации региональной туристско-рекреационной системы Кировской области // Вестник Национальной академии туризма. 2015. №4(36). С. 63–68.
5. Ситников С.В. Рекреационный потенциал Кировской области: анализ, оценка, перспективы использования: дис. ... канд. геогр. наук. Пермь, 2006.

References

1. The Kirov region in figures: brief stat. book (2015) / *Territorial Body of the Federal State Statistics Service of the Russian Federation for the Kirov region*, Kirov, 80 p.
2. Konyshchev, E.V. (2014), "Recommendations for the implementation of tourism policy in the municipal districts of the Kirov region", *The past, current state and prospects of development of geographical systems: proc. of All-Russian sci. conf. with the international participation*, 2-4 October 2014, Kirov, comp. A. M. Prokashchev. Vyatka State University of Humanities Publ., Kirov, pp. 198-203.
3. Konyshchev, E. V. (2015), "Conceptual model of the regional tourist-recreational system: functional and spatial levels", *Transbaikalian State University Journal*, no. 12 (127), pp. 99-109.
4. Konyshchev, E.V., and Mityagina, E. V. (2015), "Tourist-recreational needs as a factor in the organization of the regional tourist-recreational system of the Kirov region", *Vestnik of National Tourism Academy*, no. 4(36), pp. 63-68.
5. Sitnikov, S.V. (2006), *Recreational potential of the Kirov region: analysis, evaluation and prospects*, D.Sc. Thesis, Geography, Perm.

Поступила в редакцию: 29.01.2016

Сведения об авторе

Кобышев Евгений Валерьевич

кандидат географических наук, доцент кафедры сервиса, туризма и торгового дела Вятского государственного университета;
610002, Россия, г. Киров, ул. Красноармейская, 26;
e-mail: konj@bk.ru

About the author

Evgeniy V. Konyshchev

Candidate of Geographical Sciences, associate Professor of Department of service, tourism and trading business, Vyatka state University;
26 Krasnoarmeyskaya St., Kirov, 610002, Russia;
e-mail: konj@bk.ru

Просьба ссылаться на эту статью в русскоязычных источниках следующим образом:

Кобышев Е.В. Региональная туристско-рекреационная система Кировской области (функциональный и пространственный уровни) // Географический вестник. 2016. № 2(37). С. 128–138. doi 10.17072/2079-7877-2016-2-128-138

Please cite this article in English as:

Konyshchev E.V. Regional tourism and recreation system of the Kirov region (functional and spatial levels) // *Geographicheskii Vestnik*. 2016. № 2(37). P. 128–138. doi 10.17072/2079-7877-2016-2-128-138