

ТУРИЗМ И РЕКРЕАЦИОННАЯ ГЕОГРАФИЯ

УДК 796.5 (470.53)

**К.В. Губская, А.И. Зырянов
СЕЗОННОСТЬ ТУРИЗМА В ПЕРМСКОМ КРАЕ**

Поскольку каждый вид туризма имеет свой характер сезонности, то сочетание видов позволяет территории регулировать туристские процессы, более эффективно работать предприятиям сервиса и полноценно использовать рекреационные возможности региона. В статье определяется сезонный ход 16 видов туризма в Пермском крае. Отмечаются пиковый, высокий, низкий сезоны и несезон. Анализируется региональная сезонная туристская палитра. Наиболее массовые сезоны рассматриваются как самые предпочтительные для конкретного вида туризма. Определение годовой последовательности предпочтительных видов туризма для каждого региона позволит сформировать оптимальные туристские программы и направлять бизнес и сервис. В статье составлен календарь туристско-рекреационных занятий Пермского края согласно приоритетам в сезонности видов туризма. На основе матрицы сезонности видов туризма региона дается интегральная количественная оценка этого параметра для края. Сезонность в видах туризма различается и по группам муниципальных районов Пермского края в связи с большими размерами региона, разнообразием климатических условий и ландшафтов.

Ключевые слова: виды туризма, сезонность туризма, туристский календарь, Пермский край.

**K.V. Gubskaya, A.I. Zyrianov
TOURIST SEASONS IN THE PERM REGION**

Since each type of tourism is influenced by seasonality, a combination of types of tourism allows a territory to regulate tourism development, organize more effective work of service enterprises, and make full use of the region's recreational opportunities. In the article seasonal schedule of 16 types of tourism in the Perm region is defined. The peak season, high season, low season and off-season are distinguished. The regional seasonal tourist matrix is studied. Most mass seasons are considered as most preferable for a particular type of tourism. It is possible to determine a year-round sequence of preferred forms of tourism, which will help to develop the most appropriate tourist programs and direct business and service in a proper way. A calendar of tourist and recreational activities is compiled with respect to the priority types of tourism in certain seasons. Based on the matrix of seasonality in different kinds of tourism in the region, integrated quantitative assessment of this parameter is performed. Seasonality in different types of tourism also differs depending on different kinds of municipal districts, which is connected with the large size of the region and variety of climates and landscapes.

Keywords: types of tourism, tourist season, seasonality in tourism, tourist calendar, Perm region.

doi 10.17072/2079-7877-2016-2-119-127

Сезонность в туризме – понятие более практическое, нежели теоретическое. С ним повседневно связаны мысли работников туристских компаний и предприятий сервиса, маркетинговая политика, бизнес-разработки, наконец, планы самих туристов и рекреантов, но почти отсутствуют научные исследования. Известны работы Р.В. Батлера [12] и его определение сезонности как временной неустойчивости, связанной с изменением числа прибытий с туристскими целями, расходов туристами, интенсивности движения на дорогах, занятости населения. В отечественной науке комплексно и основательно рассматривает тему сезонности туризма А.Ю. Александрова [1], в зарубежной – известна работа Т. Баума и С. Ландторпа [5]. Обобщенных выводов по этой теме придерживаются и практики, так, своеобразную сезонную «туристскую карту» Зарубежной Европы для самостоятельных путешественников оригинально подает Д. Сиротина [4].

Развитие туризма в регионе, как правило, связано с пониманием вопроса его резкой сезонности, с задачей сглаживания «волн». Рассмотрим колебания туристской сезонности в Пермском крае. Для

выяснения возможностей календарной взаимозамены наиболее подходящих туристских программ и рекреационных занятий проанализируем «сезонный ход» каждого из наиболее популярных видов туризма в регионе.

Пермский край с 2015 г. участвует в Федеральной целевой программе «Развитие внутреннего и въездного туризма (2011–2018)» по проекту «Пермь Великая». Согласно проекту будут созданы новые туристские кластеры: «Ашатли», «Белая гора», «Парма», «Усьва», «Золотанка». Поскольку размеры края значительны, уместно рассмотреть сезонность туризма и по проектируемым кластерам.

В Пермском крае можно выделить более 30 видов туризма. Ниже рассмотрим приоритетные, с нашей точки зрения, для региона. При изучении годовой динамики туристской массовости будем применять разные методы: статистику по отдельным показательным или ведущим профильным предприятиям, данные соответствующих профессиональных ассоциаций, экспертные опросы научных и практических работников.

Бальнеологический туризм. Рассмотрим это направление на примере крупнейшего санатория края. Курорт «Усть-Качка» имеет пик продаж путевок в июле и августе. На эти месяцы приходятся школьные каникулы и основные отпускные периоды. Относительно спрос увеличивается в преддверии новогодних праздников. На протяжении всего года посещаемость курорта остается относительно стабильной. Продажа путевок несколько сокращается в октябре и апреле.

Поскольку на территории кластера «Парма» располагаются «Усть-Качка», а также значительное число санаториев и профилакториев, можно сделать вывод о том, что это – территория бальнеологического туризма Пермского края. Второй по значению курорт региона «Ключи», расположен в туристско-рекреационном кластере «Белая гора». Район г. Чайковский (кластер «Ашатли») также показательный и перспективный для развития бальнеологического туризма.

Пешеходный туризм в настоящее время не так популярен, как в советский период, поскольку маршруты обычно непротяженные. В связи с этим этот вид туризма требует развития. Туристские компании предлагают пешеходные туры, например, восхождение на хребет Кваркуш, горы Ослянка и Полодов камень.

Лучший в климатическом отношении период для пешеходных путешествий – с мая по сентябрь, однако май – опасный месяц клещевой активности. Когда укладывается снег и устанавливается погода без сильных морозов и ветров (ноябрь, декабрь, январь) появляется возможность коротких зимних пеших путешествий в места, которые посещаются массово и где пробиваются тропы в снегу, например, на Каменный Город.

К **экологическому туризму** в крае можно отнести маршруты в государственные природные заповедники. Заповедник «Вишерский» предлагает три экологических тура; например, комбинированный водно-пешеходный поход с посещением Тулымского камня [10]. Заповедник Басеги предлагает несколько экскурсионных маршрутов в разные отрезки года [7]. Маршруты «К вершине Северного Басега» и «К Южному Басегу» осуществляются в летне-осенний период пешком, зимой – на лыжах. Маршрут «К Северному Басегу» возможен только в зимний период на лыжах, сезонность таких путешествий: декабрь – март.

Велосипедный туризм в Пермском крае начинается в начале майских праздников и длится до конца октября. Закрытие летнего велосезона в 2015 г. состоялось 24 октября по маршруту: пос. Ярино – о.п. 5-й км, протяженностью 53 км. С конца ноября начинается зимний сезон велотуристов.

Форум «ВелоПермь» [13] предоставляет относительно полную информацию о велотуризме в Пермском крае. Согласно его данным, в регионе выделяется 10 летних популярных маршрутов.

Зимние маршруты делятся на две группы: первые маршруты можно пройти летом, вторые маршруты только зимние с переходом замерзших рек там, где летом переправы может не быть. Опытные велотуристы могут проехать по маршруту почти в любое время года, но популярные месяцы для велопутешествий в Пермском крае – летние.

Горнолыжный туризм – распространённый вид досуга в зимние месяцы. Сезон катания в крае охватывает полугодичный период – с конца ноября до середины апреля. Техническая оснащённость местных горнолыжных комплексов позволяет продлевать сезон на несколько недель, а также кататься в дождливую погоду. В Пермском крае функционирует около 20 горнолыжных баз и комплексов, которые расположены в непосредственной близости от Перми, Чусового, Губахи, Кунгура, Чайковского [2]. Наиболее известными за пределами края являются горнолыжные центры «Губаха» и «Такман», остальные базы имеют местное и краевое значение.

Изучая официальные сайты горнолыжных комплексов, можно проследить туристскую сезонность посещений. Технически базы и комплексы открываются с 20 по 25 ноября, официальное открытие

сезона проходит в первых числах декабря. Туристский сезон в этом виде туристской деятельности длится с конца ноября по апрель, пиковый месяц – январь. Посещаемость горнолыжных курортов увеличивается в период новогодних праздников, но по климатическим показателям лучшее время для горнолыжного туризма – февраль, поскольку, как правило, ослабевают морозы, а снежный покров снега достигает максимума.

Конный туризм в Пермском крае находится на стадии зарождения и развит еще слабо. Существует около десяти конно-спортивных клубов, со спортивной ориентацией – 4–5. На материалах наиболее известного в крае конноспортивного клуба «Престиж» выявляются особенности сезонности деятельности [9]. Пик туристской зимней активности приходится на конец декабря, новогодние праздники и на неделю Масленицы; летний пик – на июль и август. Также возрастает спрос в период соревнований.

Водный туризм (сплавы). Сплав по рекам – один из наиболее распространенных в Пермском крае видов туризма. Часто посещаются реки Усьва, Койва, Чусовая, Сытва, Вишера, Вижай и Вильва. Сезонный пик приходится на июль. В этот месяц увеличивается стоимость тура. С первых майских праздников начинается сезон сплавов, но, как правило, организованные туры мало кто покупает. Для этого месяца характерны клещевая активность и полноводные реки. Весенний сплав – это не только острые ощущения, но и, в известной мере, опасность, которая не исключена без присутствия опытных инструкторов. В августе отмечается спад туристской посещаемости на многих сплавных реках, поскольку вода начинает цвести, погода становится более дождливой и прохладной. Однако если рассматривать гидрологическую сезонность в отношении полноводности рек Пермского края, то наилучшие месяцы для сплава – это май и сентябрь.

Рыбалка и **рыболовный туризм** в Пермском крае на сегодняшний день популярны. На территории края насчитывается 29 тыс. рек общей длиной около 90 тыс. км., 18 водохранилищ, включая такие крупные, как Камское, Воткинское и Широковское. Водоёмы края населяют более чем 30 видов рыб, из которых промысловое значение имеют 15. Такие массовые виды, как лещ, плотва, чехонь, окунь, щука, составляют основу промысла и любительского рыболовства. Несмотря на высокий уровень антропогенного влияния, главные рыбохозяйственные водоёмы региона (Камское и Воткинское водохранилища) обеспечивают более 90% уловов, что составило в среднем за последнее десятилетие 850 т рыбы.

Зимняя рыбалка в Пермском крае считается самой увлекательной, но сопряжена с опасностью, однако рыбаков это не останавливает. Исходя из климатических условий и клева, пик сезонности приходится на февраль. Спрос на зимнюю рыбалку относительно постояен в зимние месяцы, по мнению администрации базы рыбаков «Уральский букет», расположенной на берегу Широковского водохранилища.

Весенняя рыбалка в Пермском крае имеет большие колебания по месяцам. В реках при первом появлении муты и усилении течения ужение заканчивается. В апреле наблюдается снижение прибытий на рыболовные базы и выходов рыбаков на реку. С каждым новым майским днем клев рыб усиливается [8]. С началом майских праздников спрос на рыболовные базы, аренду рыболовных снастей начинает расти.

Летняя рыбалка начинается с июня, но июнь – период нереста, а, значит, разрешена ловля рыбы только на поплавочную удочку с берега вне мест нерестилищ. Массовость рыбалки в этом месяце средняя в связи с запретами. Рыбалка в июле считается капризной и нестабильной, но рыбаки со стажем отмечают, что это самый многочисленный месяц по численности рыбаков на воде. Клев рыбы в августе оживляется и становится равномерным в течение дня. Август – это пик рыболовной активности.

Осенний сезон ловли рыбы в крае зависит от погоды. Удачные периоды времени в сентябре, когда на протяжении нескольких дней сохраняется устойчивая погода с тихими и пасмурными днями. В октябре условия для рыбалки становятся более сложными. Ноябрь считается в крае замечательным месяцем для рыбалки.

Проанализировав данные форума о рыбалке в Пермском крае «fishihg.perm.ru» и календарь рыбного клева, можно выделить любимые места для рыбалки, популярные рыболовные базы отдыха и охарактеризовать сезонность рыболовного туризма (табл. 1). Исходя из расположения рыболовных баз и гидрологической системы Пермского края, мы можем предположить приоритетные для развития рыболовной рекреации кластеры: «Золотанка», «Ашати», «Парма» и «Усьва».

Охотничий туризм в крае связан с деятельностью 214 охотхозяйств. Постоянные охотники берут путевки на весь охотничий сезон, но есть суточные и месячные путевки [12]. Опередить пиковые

месяца спроса на охоту в Пермском крае стало возможно благодаря экспертам ГКУ ПК «Пермехота» (табл. 1).

Деловой и выставочный туризм в регионе связан с организацией конференций и форумов как регионального, так и международного масштабов [3]. Выставочные прибытия рассмотрим на примере регионального лидера этой деятельности – выставочного центра «Пермская ярмарка». За 20 лет работы выставочного центра в его проектах приняли участие представители более 60 стран мира, в том числе стран Европы, Великобритании, США, Канады, скандинавских стран, Китая и других государств азиатско-тихоокеанского региона. Ежегодно «Пермская ярмарка» принимает свыше 200 тыс. посетителей [6]. Проанализировав выставочный план на 2015 г. и пообщавшись с руководителями центра, сделаем выводы о его сезонных особенностях. В летние месяцы наблюдается низкая сезонность выставочного центра. С первых дней сентября начинают работать выставочные павильоны. С сентября по декабрь проходит множество форумов, выставок-ярмарок, выставок, производственных ярмарок; в январе и феврале – лишь по одной выставке разного направления (в эти месяцы сезонная активность этого вида туризма считается низкой). В марте и апреле отмечается пик активности: приезжает много гостей из соседних регионов для участия в выставках, форумах.

Этнический туризм развивается в Пермском крае по разным спектрам. В крае проводятся народные праздники «Проводы Масленицы» (конец февраля), «Троицкие гулянья» (июнь), «Живая Пермь» (июнь), «Горнило Сварога» (июнь), «Движение» (июнь), Национальный праздник «Бардазиен» (21 июня), «Липка» (июль), «Яблочный спас» (август). В архитектурно-этнографическом музее «Хохловка» проходят праздник нового хлеба и гала-концерт всех участников этнофутуристического фестиваля КАМВА (7–9 августа). КАМВА – это мультикультурный проект, объединяющий различные жанры традиционной и современной культуры различных этнических групп и национальностей [10]. Почти все этнические праздники проходят в летние месяцы: июнь, июль, август – это и есть пик туристской сезонности. С октября по январь и с марта по апрель – не сезон этнического туризма в Пермском крае (табл. 1).

Паломнический туризм в Пермском крае включает посещение многих мест, но более всего Белогорский мужской монастырь Организацией проведения паломнических путешествий обычно занимают религиозные организации. В Перми это – православный паломнический центр «Пермь Великая». Отмечается наибольшее число паломнических путешествий с мая по сентябрь и в первой половине января. Согласно графику туров, учитывая климат края, можно февраль и ноябрь отметить как малоблагоприятные месяцы для паломнических путешествий (табл. 1).

Пик посещений Белой горы приходится на летние месяцы. Зимой много гостей приезжает в основном на православные праздники, которых в зимние месяцы достаточно много. Кроме того, в монастыре планируют проводить различные мастер-классы и развивать событийный туризм.

В Пермском крае **сельский туризм** находится в стадии зарождения. Конкретные такие туристские предложения в регионе единичны, но появляются яркие, например, агродеревня «Степаново городище» в селе Ленск Кунгурского района и «Сельский дом» В.Ю. Глухова в Чайковском районе. В зимнее время туристам предоставляется возможность ухода за домашними животными, катания в санях, санках, заготовка дров. В летние месяцы агродеревни востребованы для корпоративов крупных организаций. Сельский туризм подвержен климатической сезонности. Пиковые месяцы по посещаемости: с майских праздников до конца августа и с конца декабря по февраль. Низкий сезон приходится на ноябрь и апрель, поскольку на дорогах – осенняя и весенняя «распутица».

В Пермском крае **речные круизы на теплоходах** являются традиционным и любимым видом летнего отдыха. Круизы организуют несколько туроператоров. Согласно предоставленной информации предприятием ВолгаWolga можно сделать вывод о том, что пик цен на путевки складывается перед началом навигации. Самый загруженный месяц – июль.

Экскурсионный и музейный туризм в Пермском крае находится на подъеме. Востребовано много экскурсионных предложений от разнообразных компаний, где музей является целью путешествия. Экспертный опрос сотрудников музеев в Осе, Кунгуре, Кучино, Очере, Усолье, Всеволодо-Вильве, Чердыни позволил сделать вывод о не подверженности музейного туризма социальной и климатической сезонности. Пиковые месяцы посещаемости музеев приходят на период школьных каникул. Спрос на образовательные экскурсии в Пермском крае увеличивается с октября до середины ноября, с марта по апрель и в июне. В предновогодние праздники, майские праздники возрастает спрос от корпоративов и со стороны семейного отдыха. На протяжении всего года музеи посещают многие экскурсанты независимо от месяца.

Таблица 1

Сезонность в 16 видах туризма в Пермском крае

Вид туризма	Январь	Февраль	Март	Апрель	Май	Июнь	Июль	Август	Сентябрь	Октябрь	Ноябрь	Декабрь
Бальнеологический	High	Low	Low	Low	Low	Low	High	High	High	Low	Low	Low
Пеший	Low	Low	Low	Low	Low	High	High	High	Low	Low	Low	High
Экологический	High	Low	Low	Low	Low	High	High	High	Low	Low	Low	Low
Велосипедный	Low	Low	Low	Low	Low	High	High	High	Low	Low	Low	Low
Горнолыжный	High	High	Low	Low	Low	High	High	High	Low	Low	Low	Low
Конный	High	Low	Low	Low	Low	High	High	High	Low	Low	Low	Low
Водный (сплавы)	Low	Low	Low	Low	Low	High	High	High	Low	Low	Low	Low
Рыболовный	High	Low	Low	Low	Low	High	High	High	Low	Low	Low	Low
Охотничий	High	Low	Low	Low	Low	High	High	High	Low	Low	Low	Low
Деловой и выставочный	Low	Low	High	High	Low	Low	Low	Low	High	High	High	High
Этнический	Low	Low	Low	Low	Low	High	High	High	Low	Low	Low	Low
Паломнический	High	Low	Low	Low	Low	High	High	High	Low	Low	Low	Low
Сельский или агротуризм	High	High	High	High	Low	High	High	High	Low	Low	Low	Low
Речной	Low	Low	Low	Low	Low	High	High	High	Low	Low	Low	Low
Музейный	Low	Low	High	High	Low	High	High	High	Low	Low	Low	Low
Автомобильный	Low	Low	Low	Low	Low	High	High	High	Low	Low	Low	Low

High	Пик сезона
Low	Высокий (средний) сезон
Low	Низкий сезон
White	Не сезон

Автомобильный туризм – это разновидность познавательных поездок. Лучшее время для путешествий на автомобиле – лето, когда путешественники сами могут поставить палатку, сэкономить на ночевке в гостинице, распределить время поездки и последовательность осмотра достопримечательностей. Сезоны автотуризма в Пермском крае показаны в табл. 1.

Рассматривая проектируемые туристско-рекреационные кластеры, можно выделить некоторые интенсивные по посещаемости периоды. В парке «Усьва» спрос на туристско-рекреационные услуги более интенсивен в первом и третьем кварталах года (это горнолыжный и водный туризм). Сельский туризм в парке «Ашатли» подвержен сезонности в меньшей степени, однако более развит горнолыжный туризм.

Если включить весь перечень рассмотренных видов туризма в одну таблицу, то можно выделить для каждого месяца самые массовые, а значит, и наиболее подходящие виды туризма. На основе этого можно создать календарный план предпочтительных туристских занятий для территории Пермского края (табл. 1).

Эти знания можно использовать для людей, планирующих свой отдых, путешествия, туристские мероприятия и рекреационные занятия, индивидуальных туристов, школьных классов, для коллективов предприятий, особенно там, где планируется годовая деятельность. Поскольку выделяются пиковые сезоны по популярности, то, по-видимому, эти сезоны наиболее удобны и предпочтительны для данных видов туризма.

На протяжении года категории сезонности отличаются относительно каждого вида туризма. Так, в январе пик туристской сезонности приходится на следующие виды туризма: бальнеологический, экологический, горнолыжный, конный, рыболовный, охотничий, паломнический, сельский или

Туризм и рекреационная география

агротуризм. В июле пик туристской сезонности приходится на такие виды туризма, как бальнеологический, пеший, экологический, велосипедный, конный, водный (сплавы), этнический, паломнический, речной, сельский или агротуризм.

На основании распределения сезонной интенсивности видов туризма можно наметить календарь туристско-рекреационных занятий (табл. 2). Выделим виды туризма, которые наиболее востребованы в Пермском крае, на конкретные месяцы и даты.

Календарь туристско-рекреационных занятий на год

Таблица 2

Месяц	Дата	Вид туризма
Январь	1 – 15	Бальнеологический, экологический, горнолыжный, конный, рыболовный, охотничий, паломнический, сельский или агротуризм
	16 – 30	Бальнеологический, пеший, экологический, горнолыжный, конный, сельский или агротуризм, музейный
Февраль	1 – 15	Сельский или агротуризм, музейный
	16 – 28	Экологический, конный, рыболовный, музейный, сельский или агротуризм
Март	1 – 31	Деловой и выставочный, музейный
Апрель	1 – 30	Деловой и выставочный, музейный
Май	1 – 31	Паломнический, автомобильный
Июнь	1 – 30	Пеший, экологический, велосипедный, конный, этнический, паломнический, сельский или агротуризм, автомобильный
Июль	1 – 31	Бальнеологический, пеший, экологический, велосипедный, конный, водный (сплавы), этнический, паломнический, речной, сельский или агротуризм
Август	1 – 31	Бальнеологический, пеший, экологический, велосипедный, конный, водный (сплавы), рыболовный, этнический, паломнический, автомобильный
Сентябрь	1 – 15	Рыболовный, охотничий, паломнический, деловой и выставочный
	16 – 30	Рыболовный, деловой и выставочный, охотничий
Октябрь	1 – 31	Охотничий, деловой и выставочный, музейный
Ноябрь	1 – 15	Охотничий, деловой и выставочный, музейный
	16 – 30	Рыболовный, охотничий, деловой и выставочный, музейный
Декабрь	1 – 15	Пеший, охотничий, деловой и выставочный
	16 – 31	Пеший, конный, рыболовный, охотничий, деловой и выставочный, сельский или агротуризм

Если выделить на каждый период приоритетным только один из самых предпочтительных на данный сезон вид туризма, то получим своеобразную рекомендацию. Такая рекомендация ценна тем, что к списку важных экскурсионных объектов, событийных мероприятий и рекреационных занятий добавляется еще и рекомендация о том, каким видом туризма следует заняться в тот или иной период, чтобы впечатление о регионе было бы наиболее полным и положительные результаты отдыха были бы высокими.

Распределив пиковые месяцы по выбранным нами самым предпочтительным видам туризма, мы составили календарный план досуговой (туристско-рекреационной) деятельности в Пермском крае:

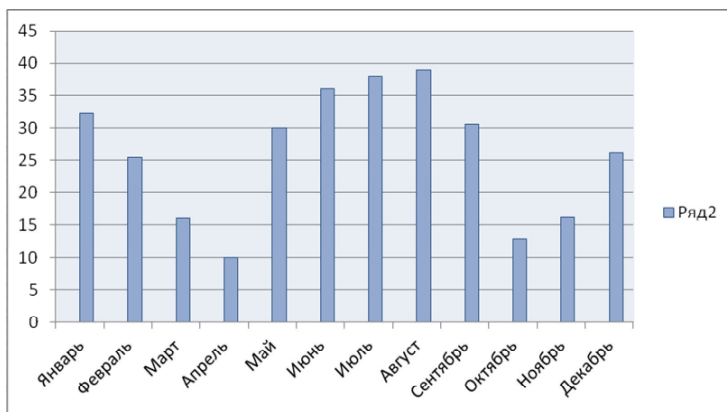
- Январь (новогодние праздники) – конный туризм.
- Январь (16–30) – горнолыжный туризм.
- Февраль (1–15) – музейный туризм.
- Февраль (масленица – 31) – сельский или агротуризм.
- Март (масленица) – музейный туризм.
- Апрель (1–30) – выставочный туризм.
- Май (День Победы – 31) – паломнический туризм.
- Июнь (День России – 30) – пеший туризм.
- Июль (Иван-Купала – 31) – водный (сплавы) и велосипедный туризм.
- Август (1–31) – речной и этнический туризм.
- Сентябрь (1–15) – деловой туризм.
- Сентябрь (16–30) – охотничий туризм.
- Октябрь (1–31) – деловой и выставочный.
- Ноябрь (1–15) – рыболовный туризм.

- Ноябрь (16–30) – музейный туризм.
- Декабрь (1–15) – пеший туризм.
- Декабрь (16–31) – сельский или агротуризм.

Таблица 3

Сезонность туризма в Пермском крае, усл. ед.

Туристская сезонность в месяце	Месяц											
	01	02	03	04	05	06	07	08	09	10	11	12
	32,34	25,5	16	10	30	36	38	39	30,65	13	16,09	26,21
3	Пик сезона											
2	Высокий (средний) сезон											
1	Низкий сезон											
0	Несезон											



Обобщенная количественная оценка сезонности туризма в Пермском крае

Оценим количественно сезонность туризма в Пермском крае в баллах. Присвоим каждой категории сезонности определенный балл: пик сезона – 3 балла, высокий сезон – 2, низкий сезон – 1, несезон – 0. Сумма баллов по всем видам туризма в месяц покажет количественное значение туристской популярности того или иного месяца в Пермском крае (табл. 3).

Рисунок показывает годовой ход активности в туризме, колебания в возможностях этой сферы в Пермском крае. Так, первый пик приходится на январь, так как половина месяца – новогодние праздники. В этот период пользуются спросом программы горнолыжного, конного, бальнеологического туризма. Второй пик активности – лето, со второй половины июня по август. Это пора сплавов по рекам, автомобильных путешествий, пеших маршрутов, этнических праздников, речных теплоходных круизов. Месяцы спада туристской активности – апрель и октябрь, что связано с климатическими и в меньшей степени с социально-экономическими особенностями края.

Пермский край имеет большую территорию и его разные части отличаются по сезонности, поэтому планировать развитие кластеров «Золотанка», «Парма», Усьва», «Белая гора» и «Ашатли» следует с учетом местной разницы в туристской сезонности. Если каждый туристский кластер обладает своим рядом приоритетных видов туризма, то он имеет и свою особенную «сезонную палитру».

Кроме того, даже в одном виде туризма сезонность по кластерам различается. Рассмотрим это на примере графика работы горнолыжных комплексов, входящих в разные кластеры.

Базы туристских кластеров «Парма» и «Белая гора» первыми открывают горнолыжный сезон. В кластере «Парма» горнолыжные центры «Жебрен» и «Полазна» провели нынешнее открытие 21.11.2015. В кластере «Белая гора» горнолыжные базы «Святлячок» и «Калинино» также открылись в этот же день.

Вторыми сезон открыли горнолыжные центры «Такман» и «Губаха», которые расположены в кластере «Усьва». Официальное открытие горнолыжных трасс проведено 5 декабря 2015 г.

Туристический кластер «Ашатли», в котором расположены база отдыха «Ашатли» в Чайковском и парк развлечений «Ашатли–Тулва», проводят официальное открытие горнолыжного сезона 10–15 декабря 2015 г.

Окончание горнолыжного сезона также по территориям края проходит в разное время. В конце марта первыми заканчивают сезон предприятия кластера «Ашатли». Закрытие горнолыжного катания на базах кластера «Парма» и «Белая гора» прошло в 2015 г. 5 апреля. Самый длинный горнолыжный сезон в кластере «Усьва». Курорт «Такман» провел закрытие 12.04.2015, а курорт «Губаха» – 18.04.2015 г.

Графики работы горнолыжных центров, их разница открытия и закрытия почти точно согласуются с климатической картой Пермского края. Однако есть и отклонения, которые связаны с социально-экономическими особенностями территорий, с маркетинговыми и технологическими действиями предприятий. Так, несмотря на то, что горнолыжные комплексы кластеров «Парма», «Белая гора» находятся южнее, чем комплексы кластера «Усьва», первые открылись в этом году раньше вторых.

Данная работа может использоваться в качестве пособия по сезонной предпочтительности для желающих посетить природные и культурно-исторические достопримечательности, отдохнуть на территории Пермского края.

Библиографический список

1. Александрова А.Ю. Фактор сезонных колебаний в развитии туристско-рекреационной сферы// Вестник Тверского государственного университета. Серия География и геоэкология. 2013. Вып. 1(11). С. 99–110.
2. Мышлявцева С.Э. Активный туризм в регионах Урала (маршрутный принцип территориальной организации): дис. ... канд. геогр. наук / Перм. гос. ун-т. Пермь, 2007. 184 с.
3. Мышлявцева С.Э. Туризм в Пермском крае: учеб.-метод. пособие / Перм. гос. ун-т. Пермь, 2012. 140 с.
4. Сиротина Д. Чемоданное настроение. Правило самостоятельных путешествий: книга. М: Изд-во Манн, Иванов и Фербер, 2015. 160 с.
5. Baum T., Lundtorp S. Seasonality in Tourism. Oxford: Elsevier Science Ltd, 2001. 194 p
6. Выставочный центр «Пермская ярмарка». О выставочном центре. URL: http://www.exporperm.ru/ru/about/about_company/ (дата обращения: 08.04.2015).
7. Государственный природный заповедник «Басеги». Экскурсионные маршруты. URL: <http://www.basegi.ru/poseshchenie-territorii> (дата обращения: 02.06.2015).
8. Информационно-аналитический дайджест Nexplorer.ru. Рыбалка. Календарь рыболова. URL: http://www.nexplorer.ru/news__13320.htm (дата обращения: 22.11.2015).
9. Конноспортивный клуб «Престиж». Услуги. <http://www.ksk-prestige.ru/uslugi.html> (дата обращения: 25.11.2015).
10. Туризм в России. Регионы России: Приволжский ФО, Пермский край. [Официальный сайт] URL: http://www.russiatourism.ru/contents/tourism_v_rossii/regions/privolzhskiy-fo/permskiy-kray/?sphrase_id=136178 (дата обращения: 15.03.2015).
11. Образование // Википедия. URL: <https://ru.wikipedia.org/> (дата обращения: 14.10.2015).
12. Охотничий портал. Энциклопедия русской охоты. Стоимость путевок. [Региональный сайт Пермского края] URL: <http://www.hunter.perm.ru/stoimostprohim/> (дата обращения: 02.05.2015).
13. Форум Velo.Perm.ru. URL: <http://velo.perm.ru/forum/index.php?showtopic=21604&st=0> (дата обращения: 17.10.2015).

References

1. Alexandrova, A.Yu. (2013), "The factor of seasonality in the development of the tourism and recreation sector", *Vestnik Tverskogo gosudarstvennogo universiteta. Seriya Geografiya i Geoekologiya*, no. 1(11), pp. 99–110.

2. Myshlyavtseva, S.E. (2007), "Active tourism in Ural regions (a route principle of territorial organization)", Abstract of PhD dissertation, Economic, social, political and recreational geography, Perm State University, Perm, Russia.

3. Myshlyavtseva, S.E. (2012), *Turizm v Permskom kraje* [Tourism in the Perm region], Perm State University, Perm, Russia.

4. Sirotnina, D. (2015), *Chemodannoe nastroyenie. Pravilo samostoyateknykh puteshestviy* [Itchy feet. The rule for independent traveling], Mann, Ivanov i Ferber Publ., Moscow, Russia.

5. Baum, T. and Lundtorp, S. (2001), *Seasonality in Tourism*, Elsevier Science Ltd, Oxford, UK.

6. Exhibition center "Perm Fair" (2015), "About the exhibition center", available at: http://www.expoperm.ru/ru/about/about_company/ (Accessed 8 April 2015).

7. State Nature Reserve "Basegi" (2015), "Excursion routes", available at: <http://www.basegi.ru/poseshchenie-territorii> (Accessed 2 June 2015).

8. Information-Analytical Digest Nexplorer.ru (2015) "Fishing. Fisherman Calendar", available at: http://www.nexplorer.ru/news_13320.htm (Accessed 22 November 2015).

9. Equestrian club "Prestige" (2015) "Services", available at: <http://www.ksk-prestige.ru/uslugi.html> (Accessed 25 November 2015).

10. Tourism in Russia (2015) "Regions of Russia: Volga Federal District, Perm region", available at: http://www.russiatourism.ru/contents/turizm_v_rossii/regions/privolzhskiy-fo/permskiy-kray/?sphrase_id=136178 (Accessed 15 March 2015).

11. Wikipedia (2015) "Education", available at: <https://ru.wikipedia.org/> (Accessed 14 October 2015).

12. Hunting portal. Encyclopedia of Russian Hunting (2015) "Cost of tours", available at: <http://www.hunter.perm.ru/stoimostprohim/> (Accessed 5 May 2015).

13. Internet forum Velo.Perm.ru, available at: <http://velo.perm.ru/forum/index.php?showtopic=21604&st=0> (Accessed 17 October 2015).

Поступила в редакцию: 15.12.2015

Сведения об авторах

Губская Кристина Витальевна

магистр кафедры туризма Пермского государственного национального исследовательского университета; 614990, Россия, Пермь, ул. Букирева, 15; e-mail: cristina.gubskaya@yandex.ru

Зырянов Александр Иванович

доктор географических наук, заведующий кафедрой туризма, декан географического факультета Пермского государственного национального исследовательского университета; 614990, Россия, Пермь, ул. Букирева, 15; e-mail: zyryanov@psu.ru

About the authors

Kristina V. Gubskaya

Master of Tourism Department, Perm State University; 15 Bukireva st., Perm, 614990 Russia; e-mail: cristina.gubskaya@yandex.ru

Aleksandr I. Zyryanov

Doctor of Geographic Sciences, Head of Tourism Department, Dean of Geography Faculty; Perm State University; 15, Bukireva st., Perm, 614990 Russia; e-mail: zyryanov@psu.ru

Просьба ссылаться на эту статью в русскоязычных источниках следующим образом:

Губская К.В., Зырянов А.И. Сезонность туризма в Пермском крае // Географический вестник. 2016. №2(37). С. 119–127. doi 10.17072/2079-7877-2016-2-119-127

Please cite this article in English as:

Gubskaya K.V., Zyryanov A.I. Tourist seasons in the Perm region // Geographicheskij Vestnik. 2016. №2(37). P.119–127. doi 10.17072/2079-7877-2016-2-119-127